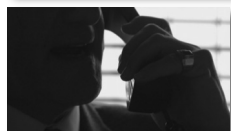


OBSAH

| | |
|---|-----------|
| ZAČÍNÁME..... | 11 |
| O knize | 11 |
| Předpoklady | 11 |
| Instalace programu Adobe Premiere Pro CS4..... | 12 |
| Optimalizace výkonu..... | 12 |
| Kopírování souborů k jednotlivým lekcím..... | 12 |
| Jak se s lekcemi pracuje | 13 |
| Další zdroje | 13 |
| Certifikace společnosti Adobe | 14 |
| Aktualizace programu..... | 15 |
| | |
| 1 POZNÁVÁME ADOBE PREMIERE PRO CS4..... | 16 |
|  | |
| Představení programu Adobe Premiere Pro CS4..... | 18 |
| Nové funkce v programu Adobe Premiere Pro CS4 | 18 |
| Nelineární stříh v Adobe Premiere Pro CS4 | 21 |
| Standardní postup vytváření digitálního videa | 21 |
| Usnadnění pracovního postupu pokročilými funkcemi | 22 |
| Využití ostatních komponent sady Creative Suite při stříhání videa | 23 |
| Postupy při práci se sadou Adobe Creative Suite 4 Production Premium..... | 24 |
| Pracovní prostor Adobe Premiere Pro | 25 |
| Přizpůsobení pracovního prostoru | 29 |
| Opakování | 33 |
| | |
| 2 ADOBE ONLOCATION CS4..... | 34 |
|  | |
| Začínáme | 36 |
| Nastavení Adobe OnLocation..... | 36 |
| Kalibrace kamery pomocí nástroje SureShot | 37 |
| Záznam živého videa..... | 39 |
| Funkce záznamu v Adobe OnLocation | 40 |

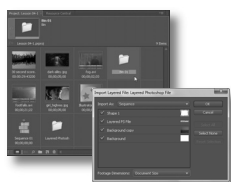
| | |
|---|----|
| Záznam videa podle seznamu záběrů | 40 |
| Analýza videa pomocí Adobe OnLocation | 41 |
| Analýza zvuku pomocí Adobe OnLocation | 43 |
| Opakování | 45 |

3 NATÁČENÍ A ZACHYTÁVÁNÍ VIDEOA46



| | |
|---|----|
| Začínáme | 48 |
| Tipy pro natočení co nejkvalitnějšího videa | 48 |
| Zachytávání videa | 54 |
| Zachytávání celé videopásky | 55 |
| Dávkové zachytávání a funkce detekce scén | 59 |
| Ruční zachytávání analogového videa | 63 |
| Zachytávání HDV a HD videa | 63 |
| Opakování | 64 |

4 MOŽNOSTI NASTAVENÍ, PŘÍZPŮSOBNÍ PŘEDVOLEB A SPRÁVA DATOVÝCH OBSAHŮ66



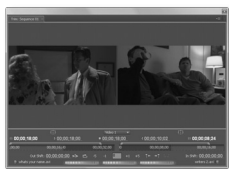
| | |
|--|----|
| Začínáme | 68 |
| Možnosti nastavení projektu podle sekvence | 68 |
| Tři typy nastavení | 68 |
| Nastavení projektu | 68 |
| Přizpůsobení uživatelských předvoleb | 72 |
| Import datových obsahů | 74 |
| Obrázky a grafické objekty | 76 |
| Správa médií v kontejnerech | 80 |
| Další funkce kontejnerů | 82 |
| Hledání datových obsahů pomocí nástroje Media Browser .. | 83 |
| Opakování | 85 |

5 IMPORT BEZPÁSKOVÝCH MÉDIÍ86



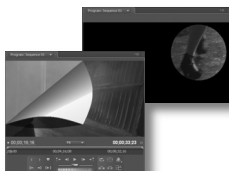
| | |
|--------------------------------------|----|
| Začínáme | 88 |
| Zpracování bezpáskových médií | 88 |
| Využití nástroje Media Browser | 90 |
| Import médií P2 a XDCAM | 90 |
| Média XDCAM a AVCHD | 93 |
| Míchání formátů médií | 94 |
| Opakování | 96 |

6 ZPRACOVÁNÍ VIDEO ČISTÝM STŘIHEM98



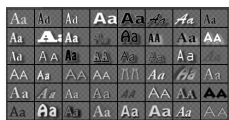
| | |
|---|-----|
| Začínáme | 100 |
| Hrubý střih pomocí vizuálního scénáře..... | 100 |
| Úprava klipů na časové ose..... | 104 |
| Práce s klipy na časové ose – přidávání, odebírání, přesouvání | 108 |
| Využití nástrojů střihu na panelu Source Monitor..... | 112 |
| Přidávání klipů na panel Trim | 115 |
| Práce s dalšími nástroji pro úpravy..... | 116 |
| Opakování | 118 |

7 PŘIDÁVÁNÍ VIDEO PŘECHODŮ..... 120



| | |
|--|-----|
| Začínáme | 122 |
| Střídmé používání přechodů | 122 |
| Experimentování s přechody | 123 |
| Změna vlastností na panelu Effect Controls | 127 |
| Jemné úpravy přechodů v režimu A/B | 129 |
| Aplikování přechodů na více klipů najednou..... | 132 |
| Zvukové přechody | 133 |
| Opakování | 134 |

8 VYTVÁŘENÍ DYNAMICKÝCH TITULKŮ 136



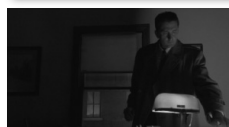
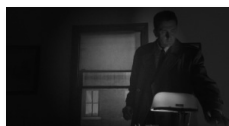
| | |
|---|-----|
| Začínáme | 138 |
| Vylepšení projektu pomocí titulků | 138 |
| Změna vlastností textu | 139 |
| Přidávání nového textu..... | 142 |
| Vkládání textu do cesty..... | 146 |
| Vytváření tvarů..... | 147 |
| Vytváření svise nebo vodorovně se posouvajícího textu ... | 150 |
| Textové efekty: odlesky, vytažení, stíny a výplně..... | 152 |
| Opakování | 157 |

9 PRÁCE SE SPECIALIZOVANÝMI STŘIHOVÝMI NÁSTROJI 158



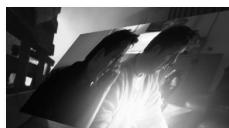
| | |
|---|-----|
| Začínáme | 160 |
| Nástroje urychlující střih | 160 |
| Záměna klipu a záměna stopáže | 165 |
| Funkce Sync Lock a Lock Track | 167 |
| Střih pomocí počátečního a koncového snímku kolem klipu | 169 |
| Vytváření subklipů z panelu Source Monitor | 170 |
| Střih ze záběrů z více kamer | 171 |
| Opakování | 177 |

10 PRÁCE S VIDEO EFEKTY 178



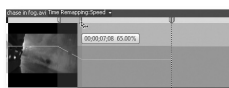
| | |
|--|-----|
| Začínáme | 180 |
| Příklady některých základních video efektů | 180 |
| Aplikování efektů na více klipů | 183 |
| Práce s klíčovými snímky a parametry efektů | 184 |
| Přidávání interpolace klíčových snímků a rychlosti | 188 |
| Přidávání světelných efektů | 192 |
| Vytváření vlastních přednastavených voleb | 194 |
| Opakování | 196 |

11 ROZPOHYBOVÁNÍ KLIPŮ 198



| | |
|---|-----|
| Začínáme | 200 |
| Používání efektu Motion na klipy | 200 |
| Změna velikosti klipu a přidání rotace klipu | 204 |
| Práce s interpolací klíčového snímku(keyframe) | 207 |
| Vytváření efektu obraz v obraze (picture-in-picture, PIP) | 208 |
| Zdokonalení pohybu pomocí stínů a sražených hran | 210 |
| Používání dalších efektů pro pohyb klipů: | |
| Transform a Basic 3D | 212 |
| Opakování | 214 |

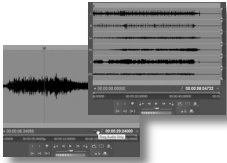
12 ZMĚNA ČASOVÁNÍ 216



| | |
|--|-----|
| Začínáme | 218 |
| Používání pomalého a zpětného pohybu | 218 |
| Povolení proměnné změny času pomocí přemapování času | 220 |
| Používání funkce přemapování času s přechody rychlosti | 221 |

| | |
|---|-----|
| Používání funkce přemapování času se zpětným pohybem . | 222 |
| Rozpoznávání následných efektů časové přímky pro změnu času | 223 |
| Současná změna rychlosti více klipů | 224 |
| Současná změna délky více statických snímků | 225 |
| Opakování | 226 |

13 POŘIZOVÁNÍ A ÚPRAVA ZVUKU 228



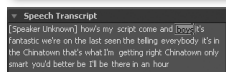
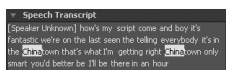
| | |
|---|-----|
| Začínáme | 230 |
| Nastavení základní úrovně pro záznam hlasu..... | 231 |
| Příprava pro nahrávání mluveného slova..... | 231 |
| Vytvoření vysoce kvalitního sluchového zážitku v Adobe Premiere Pro | 232 |
| Zkoumání zvukových charakteristik..... | 233 |
| Nastavení hlasitosti zvuku | 238 |
| Nastavování zvukového zisku..... | 241 |
| Přidávání J-cut a L-cut..... | 242 |
| Opakování | 245 |

14 VYLEPŠOVÁNÍ ZVUKU A JEHO SMĚŠOVÁNÍ 246



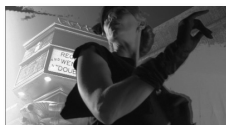
| | |
|--|-----|
| Začínáme | 248 |
| Vylepšení zvuku pomocí zvukových efektů..... | 248 |
| Testování zvukových efektů pro stereo a 5.1 surround..... | 251 |
| Práce se směšovačem zvuku (Audio Mixer)..... | 254 |
| Výstup ze stop do submixů..... | 258 |
| Nahrávání hlasu..... | 259 |
| Vytváření zvukových mixů v režimu prostorového zvuku 5.1 surround..... | 260 |
| Oprava, vylepšování a vytváření zvukových stop v programu Soundbooth | 261 |
| Používání více stop a Adobe Dynamic Link s aplikací Soundbooth..... | 266 |
| Opakování | 269 |

15 PŘEPIS ZVUKU 270



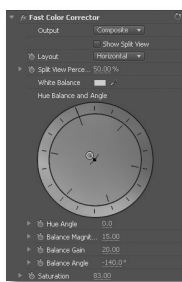
| | |
|---|-----|
| Začínáme | 272 |
| Přepis zvuku na text | 272 |
| Vyhledávání přepisu pro klíčová slova | 274 |
| Úprava metadat zvukového souboru | 274 |
| Opakování | 276 |

16 TECHNIKY KOMPOZICE 278



| | |
|---|-----|
| Začínáme | 280 |
| Provádění kompozice částí vašich projektů | 280 |
| Práce s efektem Opacity (Průsvitnost) | 281 |
| Spojování vrstev založených na režimu směšování | 283 |
| Práce s průhlednostmi při použití kanálu alfa | 284 |
| Obarvování snímku barevným klíčováním | 285 |
| Používání klíčování pomocí masky | 288 |
| Opakování | 293 |

17 BARVA, VKLÁDANÉ SEKVENCE A KLÁVESOVÉ ZKRATKY 294



| | |
|---|-----|
| Začínáme | 296 |
| Přehled efektů pracujících s barvami | 296 |
| Nastavení a vylepšení barev | 298 |
| Používání vkládaných sekvencí | 303 |
| Vkládání klipů | 305 |
| Seznámení s klávesovými zkratkami, které byste určitě měli znát | 306 |
| Opakování | 311 |

18 SPRÁVA PROJEKTŮ 312



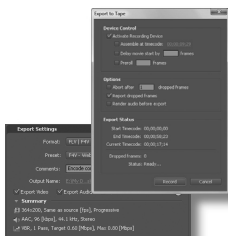
| | |
|--|-----|
| Začínáme | 314 |
| Přehled menu Project | 314 |
| Používání nástroje Project Manager | 317 |
| Hodnocení projektů pomocí Clip Notes | 319 |
| Import projektů nebo sekvencí | 323 |
| Opakování | 325 |

19 POUŽÍVÁNÍ PHOTOSHOPU A AFTER EFFECTS PRO VYLEPŠENÍ VIDEOPROJEKTŮ 326



| | |
|---|-----|
| Začínáme | 328 |
| Práce s Creative Suite 4 Production Premium..... | 328 |
| Import souborů Photoshopu v podobě sekvencí | 329 |
| Použití Adobe Dynamic Link s After Effects..... | 332 |
| Náhrada klipu kompozicí After Effects | 338 |
| Opakování | 340 |

20 EXPORT SNÍMKŮ, KLIPŮ A SEKVENCÍ. 342



| | |
|--|-----|
| Začínáme | 344 |
| Přehled možností exportu | 344 |
| Nahrávání na videokazetu | 346 |
| Používání programu Adobe Media Encoder | 348 |
| Vytváření jednotlivých snímků..... | 348 |
| Export upravitelného filmu a zvukových souborů | 349 |
| Export do mobilních zařízení | 353 |
| Práce se seznamy editačních zásahů | 355 |
| Opakování | 357 |

21 PŘÍPRAVA DISKŮ DVD POMOCÍ PROGRAMU ADOBE ENCORE CS4 ... 358



| | |
|---|-----|
| Začínáme | 360 |
| Přehled možností pro přípravu disku DVD v Adobe Premiere Pro | 360 |
| Přidávání značek kapitol programu Encore do časové přímky | 361 |
| Vytváření samospustitelného disku DVD | 362 |
| Vytvoření nabídky na disku DVD..... | 366 |
| Vytváření disku Blu-ray | 368 |
| Export projektů na disku DVD do formátu Flash..... | 369 |
| Opakování | 371 |

REJSTRÍK 373

ZAČÍNÁME

Aplikace Adobe Premiere Pro CS4 představuje nepostradatelný nástroj pro střih a úpravu videa, který je určen pro nadšence i profesionály. Tato aplikace umožňuje posunout hranice tvůrčích možností a svobodného vyjádření ještě dále. Adobe Premiere Pro je bezesporu tím nejvíce škálovatelným, efektivním a přesným nástrojem pro střih a úpravu videa, jaký je k dispozici. Bez ohledu na to, zda používáte formát DV, HD, HDV, AVCHD, P2 DVCPRO HD, XDCAM nebo jiný, nadprůměrné možnosti Adobe Premiere Pro vám dovolí pracovat rychleji a s ještě větší kreativitou. Úplná sada velice výkonných a vpravdě luxusních nástrojů umožňuje překonat jakékoli překážky, ať již se jedná o střih či úpravu videa, produkci nebo různé pracovní postupy. Na výstupu pak získáte vysoce kvalitní dílo podle svých představ.

O knize

Tato kniha tvoří součást oficiální řady vzdělávacích materiálů ke grafickému a publikačnímu softwaru společnosti Adobe. Lekce, které zde naleznete, jsou upravené tak, abyste se pomocí nich mohli učit vlastním tempem. Pokud jste při práci s programem začátečník, dá vám kniha základní znalost celkového pojetí programu a různých funkčních prvků, která je pro práci s programem zapotřebí. V této knize se rovněž můžete naučit, jak se používá celá řada pokročilých funkcí, a také zde naleznete spoustu tipů a technik k poslední verzi programu.

Lekce zařazené do tohoto vydání nabízejí řadu možností, jak si vyzkoušet nové funkce, např. vylepšené možnosti práce se zvukem, vylepšenou efektivitu střihu, používání bezpáskových médií a možnost odesílání sekvencí do Adobe Encore CS4, bez nutnosti renderování nebo exportování meziproduktu určeného k zápisu na DVD, Blu-ray disk nebo do programu Adobe Flash CS4 Professional. Exportování je v současné verzi aplikace ještě výkonnější a pohodlnější díky nové možnosti dávkového exportu prostřednictvím nástroje Adobe Media Encoder. A konečně, aplikace nyní nabízí vpravdě revoluční funkce, jako je přepis mluvené řeči na text, jež vám ušetří spoustu času, který byste jinak strávili hledáním určitých konkrétních snímků projektu. Adobe Premiere Pro CS4 je k dispozici pro Windows i pro Mac OS.

Předpoklady

Ještě než začnete s touto knihou pracovat, ověřte si, zda je váš systém správně nastaven a zda máte nainstalovaný potřebný software a hardware. Měli byste mít základní uživatelskou znalost práce s počítačem a s operačním systémem. Také byste měli umět používat myš a standardní nabídky a příkazy a dále otevírat, ukládat a zavírat soubory. Pokud si tyto techniky budete potřebovat zopakovat, doporučujeme tištěnou nebo online dokumentaci, která je součástí Microsoft Windows nebo systému Mac OS.

Instalace programu Adobe Premiere Pro CS4

Software Adobe Premiere Pro CS4 si musíte koupit samostatně. Informace o požadavcích na systém a kompletní návod k instalaci programu naleznete v dokumentu Adobe Premiere Pro ReadMe.html, který se nachází na DVD k aplikaci.

Program Adobe Premiere Pro je zapotřebí nainstalovat z DVD k této aplikaci na pevný disk počítače, program nelze spouštět z DVD. Postupujte podle pokynů na obrazovce. Během instalace se instalují také nástroje Adobe Encore CS4, Adobe OnLocation CS4, Adobe Bridge CS4 a některé sdílené komponenty.

Před instalováním programu si ověřte, zda máte po ruce sériové číslo. Sériové číslo se nachází na registrační kartě nebo na zadní straně obalu od DVD.

Optimalizace výkonu

Střih videa na stolním počítači představuje činnost, která je náročná na využití paměti i na kapacitu procesoru. Se systémem, který je vybaven rychlým procesorem a velkým množstvím paměti, bude váš střih mnohem rychlejší a efektivnější. Za minimální objem paměti lze považovat hranici 1GB a pro střih médií HDV nebo HD se doporučují 2GB. Adobe Premiere Pro CS4 dokáže využít také vícejádrové procesory pod systémy Windows a Macintosh a je schopen běžet na počítačích Macintosh s vícejádrovými procesory Intel.

Pro média SD nebo HDV se doporučuje dedikovaný pevný disk o rychlosti otáčení 7200 ot/min nebo rychlejší. Při práci s formátem HD lze doporučit diskové pole RAID 0 striped nebo diskový subsystém SCSI. Výrazný vliv na výkonnost má také to, zda budete ukládat soubory médií a programové soubory na stejný pevný disk.

► **Tip:** Typická konfigurace pevných disků vypadá tak, že na prvním disku se nachází operační systém a aplikace, na druhém disku video a zvukové soubory a konečně na třetím disku soubory k exportování. Při práci s médii HD by druhým diskem mělo být diskové pole RAID 0 striped nebo diskový subsystém SCSI.

Kopírování souborů k jednotlivým lekcím

Na DVD, které je součástí této knihy, naleznete složky obsahující veškeré elektronické soubory k jednotlivým lekcím. Každá lecke má svou vlastní složku. Aby bylo možné tyto soubory k jednotlivým lekcím používat, je nejprve zapotřebí zkopírovat příslušné složky na pevný disk.

Všechny lekce představují samostatné, ucelené jednotky, některé lekce ovšem pracují se soubory z jiných lekcí, v průběhu studia knihy je tedy zapotřebí mít na disku k dispozici všechny soubory ke všem lekcím. Zkopírovat tyto prvky z DVD na pevný disk lze takto:

- 1 Vložte DVD přiložené ke knize do optické mechaniky počítače.
- 2 Vytvořte na pevném disku složku pojmenovanou PR Lekce. Výchozí umístění pro soubory lekcí programu Adobe Premiere Pro CS4 je Dokumenty\Adobe\Premiere Pro\4.0.

3 Zkopírujte do složky PR Lekce obsah složky Lekce umístěné na DVD.

Všechny datové obsahy k lekcím se takto překopírují do zvolené lokální složky. Tato akce může trvat několik minut, záleží na rychlosti vašeho hardwarového vybavení.

● **Poznámka:** Řadu postupů v aplikaci Adobe Premiere Pro CS4 je možné ovládat více způsoby, např. pomocí příkazů v nabídkách, pomocí místních nabídek a pomocí klávesových zkratk. Někdy je u konkrétních postupů uveden popis více než jedné metody, abyste si mohli osvojit různé způsoby práce, a to i v případě, že se jedná o postup, který jste již případně prováděli dříve.

Jak se s lekcemi pracuje

Každá lekce v této knize obsahuje podrobné pokyny k vytvoření jednoho nebo více konkrétních prvků k příslušnému reálnému projektu. Lekce jsou koncipovány jako samostatné jednotky, řada z nich ovšem staví na poznacích a dovednostech předcházejících lekcí. Nejlepší je tedy knihu studovat a příslušné lekce zpracovávat v pořadí, v jakém jsou zde uvedené.

Uspořádání lekcí odpovídá spíše typickému pracovnímu postupu, neorientuje se primárně podle jednotlivých funkčních prvků. Lekce jsou řazené tak, jak jdou za sebou typické kroky při reálném střihu videa: počínaje pořízením videa, přes sestavení sestříhaných sekvencí videa, přidání efektů, doladění zvukové stopy a konče exportem projektu na DVD, Blu-ray disk nebo Flash.

Další zdroje

● **Poznámka:** Jestliže aplikace Premiere Pro při spuštění zjistí, že nejste připojeni k Internetu, můžete si pomocí příkazu Help → Premiere Pro Help zobrazit stránky Help HTML, což je nápověda, která se instaluje spolu s aplikací. Aktualizované informace naleznete v souborech nápovědy online, případně si můžete stáhnout aktuální verzi příručky v PDF.

Tato kniha si neklade za cíl posloužit jako náhražka dokumentace, která se dodává spolu s programem. Naleznete zde vysvětlení pouze těch příkazů a voleb, s nimiž se v lekcích skutečně pracuje, nejedná se tedy rozhodně o vyčerpávající výklad programu. Podrobnější informace o funkcích programu naleznete zde:

- Adobe Premiere Pro CS4 Community Help – tuto nápovědu si můžete zobrazit pomocí příkazu Help → Premiere Pro Help. Nápověda Community Help je integrované online prostředí nabízející instruktáže, inspiraci a podporu. Jeho součástí je vlastní vyhledávání relevantního obsahu, který vybrali experti v oboru na stránkách Adobe.com i jinde. Nápověda Community Help v sobě slučuje obsah z prostředí Adobe Help, Support, Design Center, Developer Connection a Forums – spolu s vynikajícím online společným obsahem, uživatelé zde tudíž mohou snadněji nalézt ty nejlepší a nejaktuálnější zdroje. Můžete zde přistupovat k tutoriálům, technické podpoře, získat online nápovědu k produktu, videa, články, tipy a techniky, blogy, příklady a ještě mnohem více.

- Adobe Premiere Pro Help and Support Center – zde naleznete a můžete procházet bohatý obsah stránek Adobe.com, který nabízí podporu a možnosti vzdělávání. Toto centrum je k dispozici na stránkách www.adobe.com/support/premierepro/.
- Adobe TV – jedná se o zdroj týkající se programování v produktech Adobe včetně kanálu pro profesionální fotografy a kanálu How To, který obsahuje stovky filmů na téma aplikace Premiere Pro CS4 a dalších produktů ze sady Adobe Creative Suite 4. Adobe TV je k dispozici na stránkách <http://tv.adobe.com/>.

Dále můžete vyzkoušet tyto užitečné odkazy:

- Domácí stránka produktu Premiere Pro CS4: www.adobe.com/products/premierepro/.
- Uživatelská fóra k aplikaci Premiere Pro: www.adobe.com/support/forums/ – zde běží nejrůznější kolegiální diskuse o produktech společnosti Adobe.
- Premiere Pro Exchange: www.adobe.com/cfusion/exchange/ – jedná se o zdroj různých rozšíření, funkcí, kódů a dalších typů obsahu.
- Zásuvné moduly Premiere Pro: www.adobe.com/products/plugins/premierepro/.

Certifikace společnosti Adobe

Účelem vzdělávacích a certifikačních programů Adobe je pomoci zákazníkům společnosti se zlepšováním a s propagací jejich znalostí a dovedností z hlediska využití popisovaného produktu. Existují čtyři úrovně certifikace:

- Certifikovaný člen Adobe (Adobe Certified Associate; ACA)
- Certifikovaný expert Adobe (Adobe Certified Expert; ACE)
- Certifikovaný instruktor Adobe (Adobe Certified Instructor; ACI)
- Autorizované vzdělávací centrum Adobe (Adobe Authorized Training Center; AATC)

Osvědčení ACA potvrzuje, že jeho držitel disponuje základními dovednostmi pro plánování, návrh, vytváření a pěstování efektivní komunikace s využitím různých forem digitálních médií.

Program ACE dává uživatelům – odborníkům možnost zvýšení jejich kreditu. V tomto ohledu lze certifikaci Adobe využít jako cestu, jak se ucházet o povýšení, jak najít práci nebo také pro propagaci své odborné způsobilosti.

Pokud jste instruktorem na úrovni ACE, můžete prostřednictvím programu ACI posunout své dovednosti na další úroveň a získat přístup k řadě různých zdrojů Adobe.

A konečně centra AATC nabízejí kurzy a vzdělávání v oblasti produktů Adobe, které vedou výhradně instruktoři s certifikací ACI. Adresář center AATC je k dispozici na stránkách <http://partners.adobe.com>.

Informace o programech certifikace Adobe naleznete na stránkách www.adobe.com/support/certification/main.html.

Aktualizace programu

Společnost Adobe pravidelně vydává aktualizace svých softwarových produktů. Tyto aktualizace můžete snadno získávat pomocí nástroje Adobe Updater (podmínkou je aktivní připojení k Internetu).

- 1 V aplikaci Premiere Pro použijte příkaz Help → Updates. Nástroj Adobe Updater bude automaticky kontrolovat, zda nejsou pro vaše programy Adobe k dispozici nové aktualizace.
- 2 V dialogu Adobe Updater vyberte, které aktualizace chcete instalovat, a poté je nainstalujte klepnutím na tlačítko Download and Install Updates.

● **Poznámka:** Klepnutím na položku Preferences můžete nastavit předvolby pro budoucí aktualizace. Nastavte, jak často má nástroj Adobe Updater kontrolovat, zda nejsou k dispozici nové aktualizace, pro jaké aplikace a zda je má automaticky stahovat. Nová nastavení potvrďte klepnutím na tlačítko OK.