

Zahrada a prostor



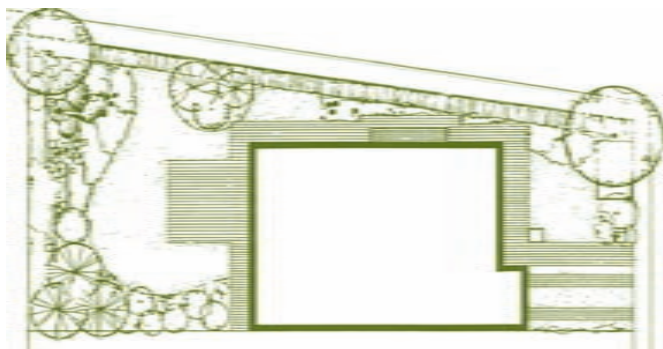
Zahradní prostor tvoří samostatnou část zahrady, která obvykle navazuje na obytnou terasu nebo dům. Slouží k trávení volného času a prožívání nerušeného odpočinku. Náplň a způsob řešení spočívá ve funkčním a výtvarném uspořádání jednotlivých přírodních a technických prvků v harmonicky sladěné prostředí a esteticky působivý celek, schopný uspokojit přání a představy člověka. Na jeho vytváření se podílejí hlavně prvky biologické povahy – stromy, keře, květiny, trávnickové plochy – a dále přírodní prvky – voda, kámen a terén ve svém mnohotvárném projevu. V návaznosti na ně také prvky technické. K nenahraditelným patří cesty, schody, zídky a zdi, ploty, zahradní stěny, pergoly, zahradní domky, altány, osvětlení, zahradní nábytek, často nazývané malá zahradní architektura.

Tvorba každé zahrady začíná stanovením její náplně a stylu řešení. Jiný způsob řešení vyžaduje zahrada rodinná, zcela odlišný vyžaduje zahrada u rekreační chalupy, jiný zahrady sběratelů a další. Každé zahradní řešení musí mít svoji individualitu, neboť se odehrává v jiných podmínkách a na základě osobitých požadavků majitelů. Proto nelze na jeho řešení stanovit recept. Společná by však měla být pro řešení všech zahrad jejich obytná a rekreační hodnota. Jaká bude, záleží na výtvarném a funkčním sladění obou podstatných komponentů tvorby – biologického a technického.

■ Prostorové vymezení zahrady

Nejdůležitějším krokem zahradního návrhu je prostorové členění zahrady s umístěním kulisových výsadby, které slouží jako ochrana před nežádoucími pohledy, jež narušují soukromí zahradního prostředí. Kulisové výsadby bývají převážně orientované po obvodě pozemku a jejich negativní dopad, zvláště na malých zahradách, se projevuje na prostorovém zmenšení. Prostorová skladba závisí na plošných podmínkách, na druhu oplocení a prostorových možnostech. Optickému zvětšení mohou napomáhat výhledy do okolí. S prostorovým členěním zahrady úzce souvisí rozmístění ostatních porostních skupin na ploše. Kulisové výsadby stromů a keřů tvoří u většiny zahrad současně kosterní zeleň, zvláště na malých pozemcích, kde pro další výsadby stromů již není dostatek místa. Z tohoto důvodu musíme výběru dřevin pro tyto výsadby věnovat pozornost.

Výkres 66 Malá výměra stavebních pozemků v řadové vícepodlažní zástavbě není schopna po odečtení plochy nezbytné pro výstavbu domu uspokojit nároky rodiny na zahradní prostor. Značné problémy činí pohledová izolace zahradního prostoru od uliční fronty (tvarovaný živý plot) i od sousedních pozemků (zahradní stěny s popínavou zelení).

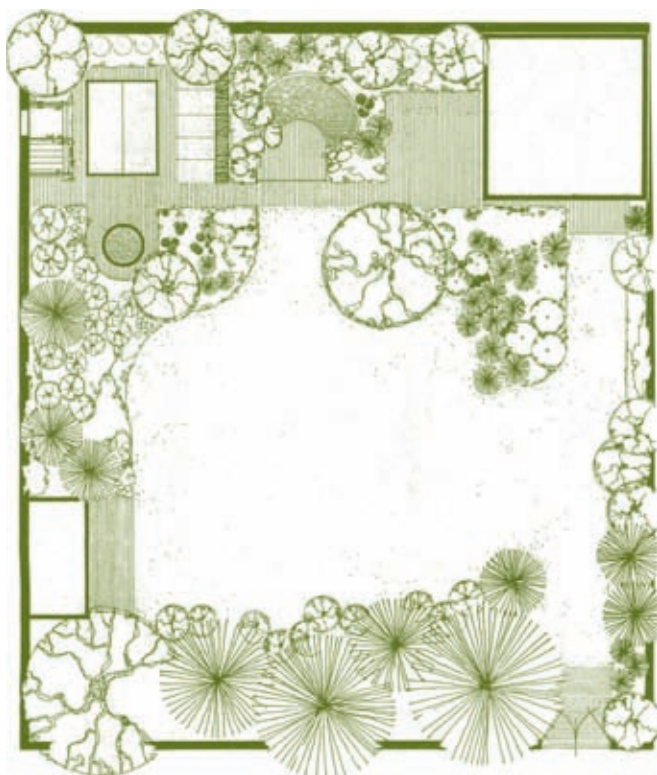


Výkres 67 Vysoký stupeň zahuštění zástavby rodinných domů v nově navrhovaných obytných souborech se projevuje malou plošnou výměrou jednotlivých pozemků, která neumožňuje realizovat rozsáhlejší výsadbu zeleně. Při jejich plánování nelze opomenout alespoň zakládání uličních stromořadí a odpočinkových ploch.

1 – hranice historické zástavby obce, 2 – stávající liniový porost zeleně s vodotečí a rybníkem, 3 – plánovaná výstavba rodinných domů, 4 – plánovaná liniová výsadba zeleně, 5 – plánovaná výsadba izolačně-asanační stromové kulisy, 6 – výsadba uličních stromořadí, 7 – rekreační louky, 8 – cyklistická stezka, 9 – travnatá komunikace, 10 – retenční a sedimentační vodní plocha, 11 – navržená výstavba sportovního areálu, 12 – dětská hřiště, 13 – přístřešek (altán)

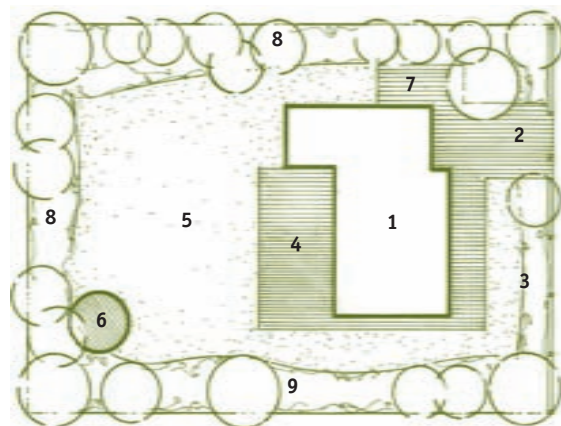
587 Uliční zeleň se významně podílí na celkové bilanci zeleně v obytných souborech. Její absence má nepříznivý dopad na celkový vzhled uličního prostoru. Pohledově sjednocuje stavební objekty a vytváří harmonický soulad domů s okolím.





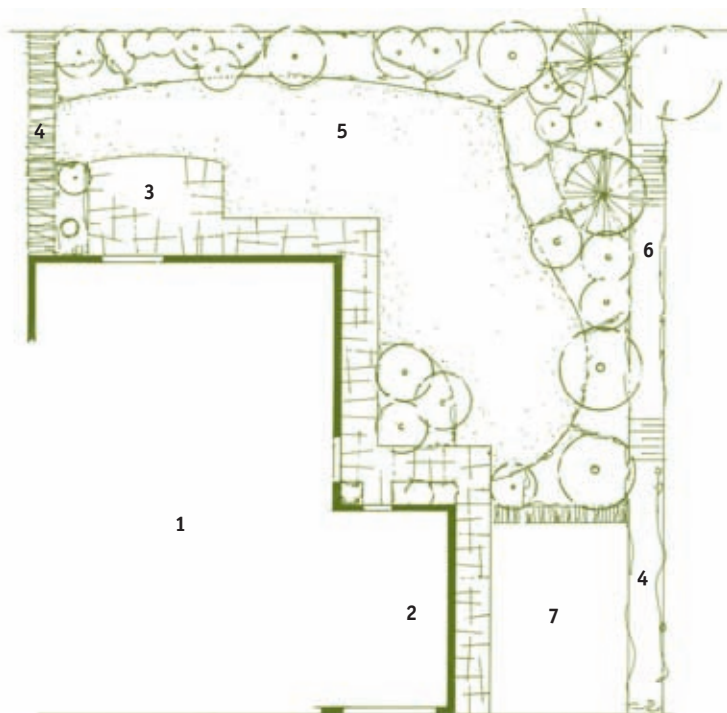
Výkres 68 Jednoduchá zahradní kompozice

Základem kompozičního uspořádání prostoru malé rekreační zahrádky je centrálně řešená trávnická plocha, která navazuje na prostor odpočinkové terasy a budovy. Terasa je pohledově i fyzicky spojena s malým zahradním jezírkem s vegetací a okrasnými záhony vřesovištního a stepního charakteru. Stromové a keřové výsadby jsou soustředěny v okrajových záhonech podél hranic pozemku. Zahrada má také užitkovou část se skleníkem, pěstitelskými záhony a zahradním domkem. Užitková část je oddělena tvarovaným habrovým plotem.



Výkres 69 Uspořádání zahradního prostoru

1 – rodinný dům, 2 – vstupní prostor, 3 – předzahrádka (nízké oplocení), 4 – společenská terasa, 5 – zahradní prostor, 6 – odpočívadlo, 7 – hospodářský prostor, 8 – drátěný plot (sousední zahrada s kulisou zeleně), 9 – porosty s funkcí pohledové izolace



Výkres 70 Zahrada v řadové zástavbě, výměra 300 m²

Zahradní prostor navazuje na rodinný dům s obytnou terasou a hospodářský vchod. Základ zahradní kompozice tvoří trávnická plocha, na kterou směrem k hraničním pozemku navazuje porostní kulisa založená převážně z vysokých a středně vysokých keřů s podsadbou nízkých pokrývných keřů. Použité druhy jsou okrasné hlavně květem a některé barevným olistěním. Oddělení od sousedního domu je provedeno tvarovaným plotem z tisu. Součástí zahradní úpravy je odstavný prostor pro auto oddělený tvarovaným plotem.

1 – rodinný dům, 2 – garáž, 3 – terasa, 4 – živý plot, 5 – trávník, 6 – svah (keře), 7 – odstavná plocha pro auto



Výkres 71

Zahrada ve svahu

Výstavba rodinného domu v silně svažitém terénu. Výrazný výškový rozdíl je zmírněn osazením domu do zářezu. Vzniklé výškové rozdíly byly podchyceny opěrnými zdmi a zídkami. Vzniklé terasy propojuje vodní prvek – pramen s protékající vodou v kanálech a kaskádách, voda ústí ve spodní části zahrady do jezírka.

1 – dům s garáží, 2 – zahradní domek, 3 – jezírko, biotop, 4 – terasa, nábytek, 5 – opěrné zdi a zídky, 6 – kamenná stěna s pramenem, padající voda, 7 – schodiště, 8 – bazén, kamenné prvky, 9 – terasa s vodou, vodní vegetace, 10 – jezírko, biotop, 11 – květinové zídky, 12 – stepní záhon, odpočívadlo s výhledem, 13 – odpočívadlo pod stromy, 14 – kamenná dlažba, 15 – stromové kulisy, 16 – trávník, 17 – příjezdová komunikace, 18 – hlavní vstup, 19 – hospodářský vjezd, 20 – navazující lesní porost



588



589



590



591



592



593



594

Prostorové vymezení

Zahrada a prostor

Moderní zahrady

206

588 Výškově členité uspořádání rodinného domu ovlivnilo také úpravu zahrady. Členitý prostor dal podnět k formálnímu terasovitému uspořádání zahrady. Výsadby na terasách jsou realizovány zčásti jako střešní zahrada a zčásti volnou záhonovou úpravou s trávnikem.

589 Hlavní osa pozorování je v této zahradě nahrazena pohledem na blízkou krajinnou dominantu.

590 Některé zahradní části mohou být komponovány například na podzimní účinek barvících se dřevin. Mezi tmavými jehličinami vyniká zlaté listí jinanu (Ginkgo).

591 Pohled na terasovité úpravy zahrady – střešní zahrada a zahrada s vodním pramenem

592 Citlivé a velmi působivé řešení dokumentuje zahradní úprava domu osazeného ve velmi svažitém terénu. Díky širokým terasám vzniká několik samostatných prostorů, které nabízejí diferencovaný odpočinek v zahradním prostředí. K založení teras byly použity jednak velké kamenné bloky, které navazují na gabionové stěny domu, se kterými vytvářejí vzájemný harmonický celek, a kamenné suché květinové zídky, které v ladných křivkách fixují svažitý terén (zahradní architekt Ing. Sendler).

593, 594 Výtvarnou a obytnou hodnotu teras s květinovými zídkami zvyšují záhony založené z pokravných jehličin a listnatých keřů, trvalek a okrasných trav. Druhovú skladbu rostlin je v souladu se stanovištními podmínkami navazujícího prostředí. Převahu mají rostliny suchých, slunečných expozic (zahradní architekt Ing. Sendler).

Protože zakládáme zahradu, musí být k těmto účelům v co největší míře používány rostliny – stromy a keře. Technické konstrukce pokud možno v co nejužším spojení s popínavými rostlinami. V malých zahradách je k prostorovému vymezení dostačující pouze obvodová kulisa, ve větších zahradách, kde to plošné podmínky umožňují, je vhodnější prostor vymežit prostorově mohutnějšími výsadbami dřevin. V současné výstavbě rodinných domů na plošně omezených pozemcích přináší pohledové uzavření velké problémy. Výsadbu stromových kosterních druhů, nezbytnou k prostorové diferenciaci a vzájemnému scelení stavebních objektů, nelze realizovat. Zajímavých výhledů do okolí se v městském urbanizovaném prostředí nachází velmi málo, proto přáním majitelů téměř ve všech realizovaných zahradách bývá důsledná pohledová izolace. V omezených prostorových podmínkách je nezbytné přistoupit k řešení technických způsobů oplocení s využíváním popínavých druhů keřů nebo tvarovaných živých plotů. Takovéto výsadby přebírají pouze úlohu milosrdného prostředníka, který zmírňuje tvrdý dopad stavebních řešení.

■ Prostorové členění

Vnitřní uspořádání zahradního prostoru příznivě, nebo také negativně ovlivňuje situování domu a dalších staveb na pozemku. Ne příliš vhodné je centrální, které zahradu rozbíjí na malé plochy a omezuje práci s prostorem. Osazení domu blíže k hranicím je z hlediska zahradní tvorby ideální. Ponechává co největší ucelenou plochu s možností rozvinout náročnější plán úpravy. Nejvýhodnější umístění domu vůči zahradě je poblíž uliční fronty. Dům tvoří dostatečnou ochranu od dopadů frekventované ulice.

Ostatní stavební objekty kromě domu by měly být v zahradě rozmístěny tak, aby co nejméně narušovaly prostor. Vytvářejí-li tyto objekty s domem jednotný celek, je úprava zahrady bez dalších problémů. Nepříjemné a obtížně řešitelné problémy vznikají při výstavbě domů v terénech výrazně svažitéch nebo nedomyšleným výškovým osazením domu s ohledem na okolní terén. V tomto případě se nevyhneme budování náročnějších opěrných zdí a schodišť, které příznivě napomáhají zvýšení estetického výrazu budoucí zahrady, než zřizování prudkých, technických násypů. Další nepříjemné komplikace vznikají nesynchronizovanou činností při projektování podzemních inženýrských konstrukcí, cestní sítě a odstavných ploch s ohledem na zahradní plochu. Všechny dodatečné zásahy do projektu sadových úprav narušují uvažované kompoziční řešení a komplikují realizaci jeho záměrů.



595

595 Převíslá forma buku lesního se velmi dobře vyjímá na pozadí velkých listnatých stromů. Může být pohledovou dominantou celé zahrady.

596 Pravidelně řešená část zahrady – společenská terasa – navazuje přímo na obytný dům. Styl řešení je v souladu s formální architekturou zahrady. Ostatní část zahrady, která se rozprostírá ve svahu pod terasou, je řešena volně jako zapojené záhony keřů a pokrývných růží.

597 Starý mohutný strom vytváří nejkrásnější dominantní prvek v zahradě, dominantu, která je proměnlivá a působivá v každé roční době (skupina pyramidálních dubů).



596



597



598



599

■ Prostor v zahradě

Každá dobře promyšlená zahrada má jasné prostorové členění a vyznačuje se jednotícím principem, ústředním motivem, jenž vytváří funkčně a harmonicky sladěný prostor. Každá zahrada by měla mít svoji osu pozorování, zakončenou zahradní dominantou. U malých zahrad může mít dominantní postavení dům. Zahradní dominanta může být úspěšně nahrazena výhledem do okolí na zajímavé krajinné prvky – například hory, vodní plochy, louky atd. Podle velikosti zahrady může být pohledových os více. Hlavní osa by měla být vedena středem zahradní kompozice a zakončena například zahradní stavbou, odpočívadlem se zajímavou výsadbou, vodní plochou, výtvarným dílem apod. – v menší zahradě třeba jen odpočívadlem s lavičí. Ve velkých zahradách, kde to prostorové

598 Zajímavý pohledový prvek zahradního detailu (odpočívadla) umí vytvořit kvetoucí bohyška (*Hosta*). Její široké barevné listy dobře kontrastují s jehličím smrku omoriky (*Picea omorika*).

599 Úlohu dominantního prvku zahradní části přebírá technický prvek ve spojení s popínavými rostlinami.

Výkres 72 Stromy a keře mají prioritní postavení při tvorbě zahradního prostoru. Čím větší je zahrada, tím větší mohou být stromy. I menší dřeviny mohou být účinnější, jsou-li v zahradě správně využity. Cítlivě provedené modelování terénu může prostorový účinek menších dřevin posílit.

Výkres 73 Okrajová kulisa založená ze středně vysokých a vysokých stromů s podsadbou nebo předsadbou keřů je spolehlivou optickou clonou každé zahrady.

Výkres 74 Dělicí prostorový prvek v zahradě kombinuje zvýšené záhony se zahradními stěnami a konstrukcemi s popínavými dřevinami.

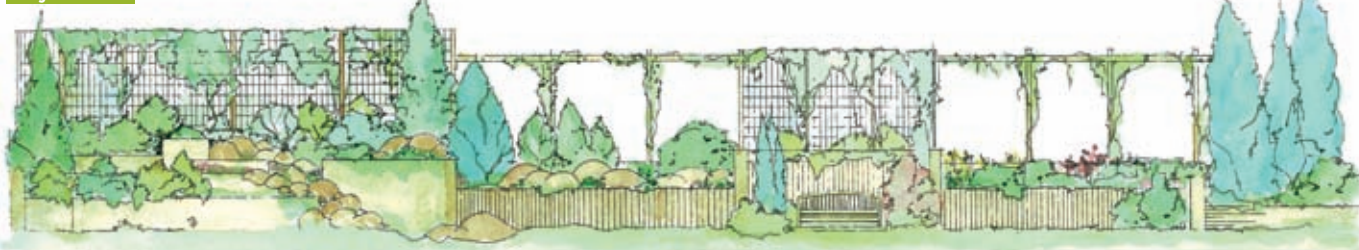
Výkres 72

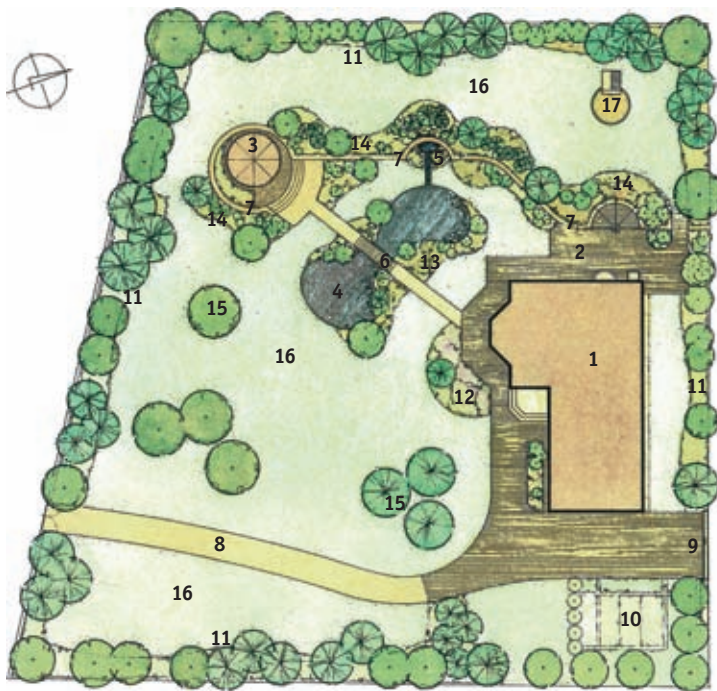


Výkres 73



Výkres 74

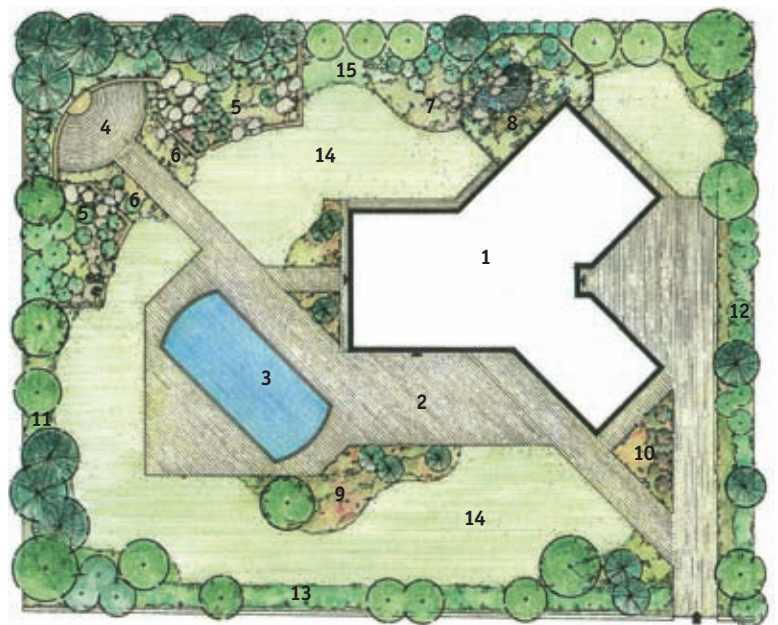
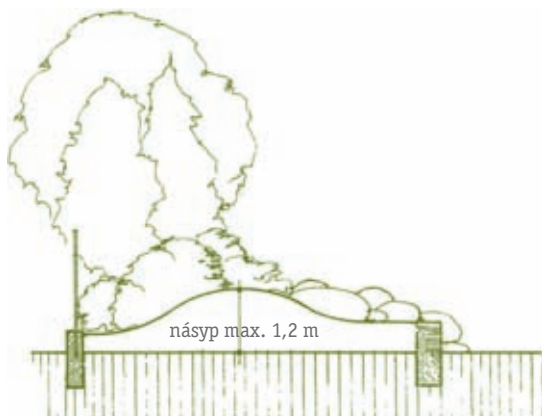




Výkres 75 Velká rodinná zahrada situovaná ve svažitém terénu je pomocí opěrné zídky výšky 140 cm výškově rozdělena na dvě samostatné plochy. Zídka je ukončena zvýšenou terasou se zahradním altánem, který slouží ke společenským událostem za nepříznivého počasí. Zahradní altán vytváří hlavní dominantní prvek zahrady. S terasou u domu je spojen dlážděným chodníkem, který dřevěným mostkem překonává vodní plochu s vegetací. Jezírko je napájeno pramenem, který je součástí zídky. Prostor okolo zídky, altánu a vodní plochy tvoří vřesovištní a květinové záhony. Největší část zahradního prostoru je věnována trávnickovým plochám, které jsou ve vstupní části doplněny několika jehličnatými a listnatými solitérami.

1 – rodinný dům, 2 – společenská terasa, 3 – zahradní altán, 4 – jezírko, 5 – pramen, 6 – můstek, 7 – opěrné zídky, 8 – příjezdová cesta, 9 – odrazová stěna (tenis), 10 – užitková část, 11 – okrajová kulisa stromů a keřů, 12 – vřesoviště, 13 – vodní a bažinné rostliny, 14 – pokryvné rostliny, trvalky, 15 – solitérní stromy, 16 – trávnicková plocha, 17 – dětský koutek

Výkres 77 Řez zídkou s vyvýšeným záhonem







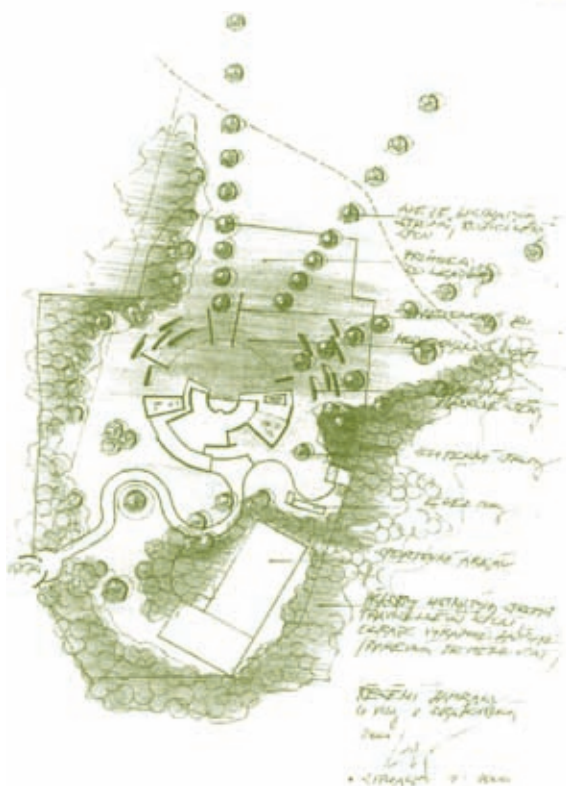
Výkres 76 Funkci dominanty v této zahradě tvoří velké společenské odpočívadlo se zahradním ohništěm kryté pergolou. Odpočívadlo je prostorově vymezeno květinovými zídkami, které vytvářejí potřebnou intimitu prostoru. Pozadí bude v budoucnosti tvořit kulisa stromových jehličin.

1 – rodinný dům, 2 – obytná terasa, 3 – bazén, 4 – odpočívadlo s krbem, 5 – zvýšené záhony, alpinum, 6 – kobercové trvalky, 7 – vřesoviště, 8 – voliéra, jezírko, 9 – trvalkový záhon, 10 – růže a trvalky, 11 – kulisová výsadba stromů s podsadbou keřů, 12 – kulisová výsadba stromů a keřů s předsadbou pokryvných rostlin, 13 – keře okrasné květem, volně rostoucí plot výšky 120 cm, 14 – trávnickové plochy, 15 – užitkový záhon, aromatické rostliny, koření

Výkres 78 Pohled na květinovou zídku s balvany



-  listnaté stromy
-  jehličnaté stromy
-  ovocné stromy
-  keře, trvalky

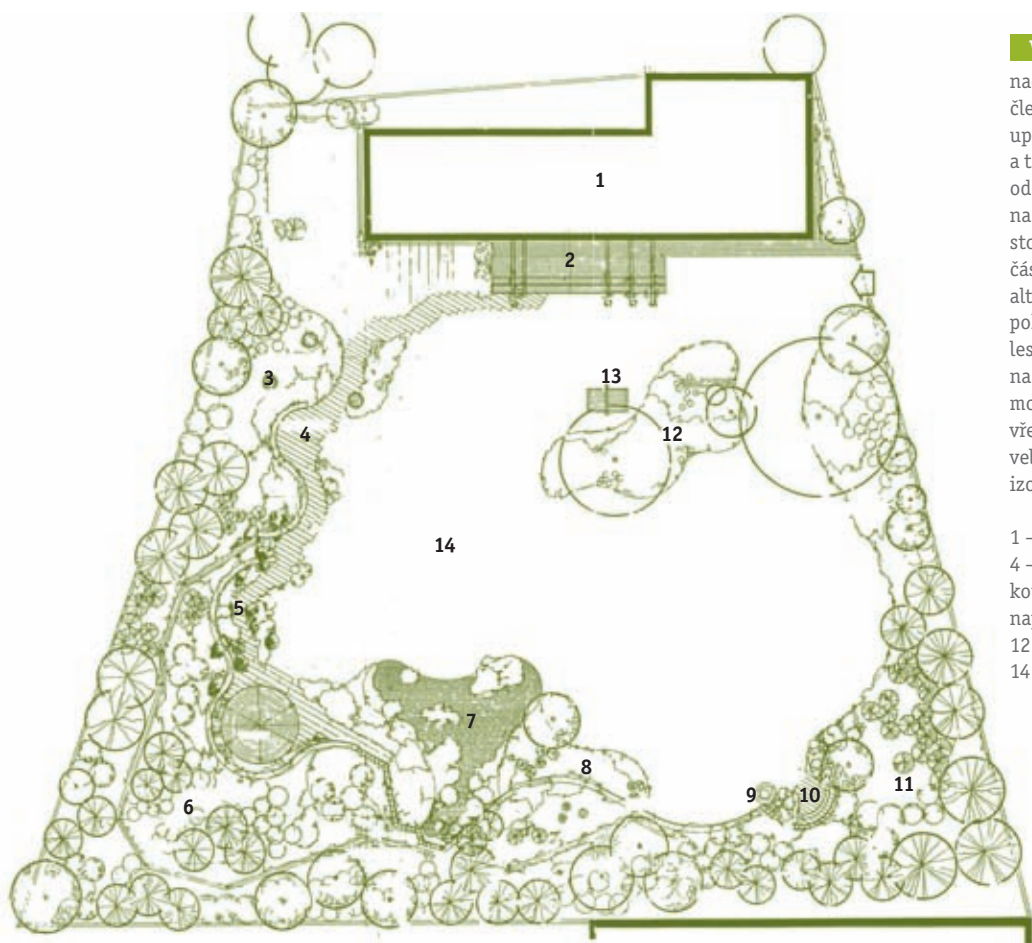
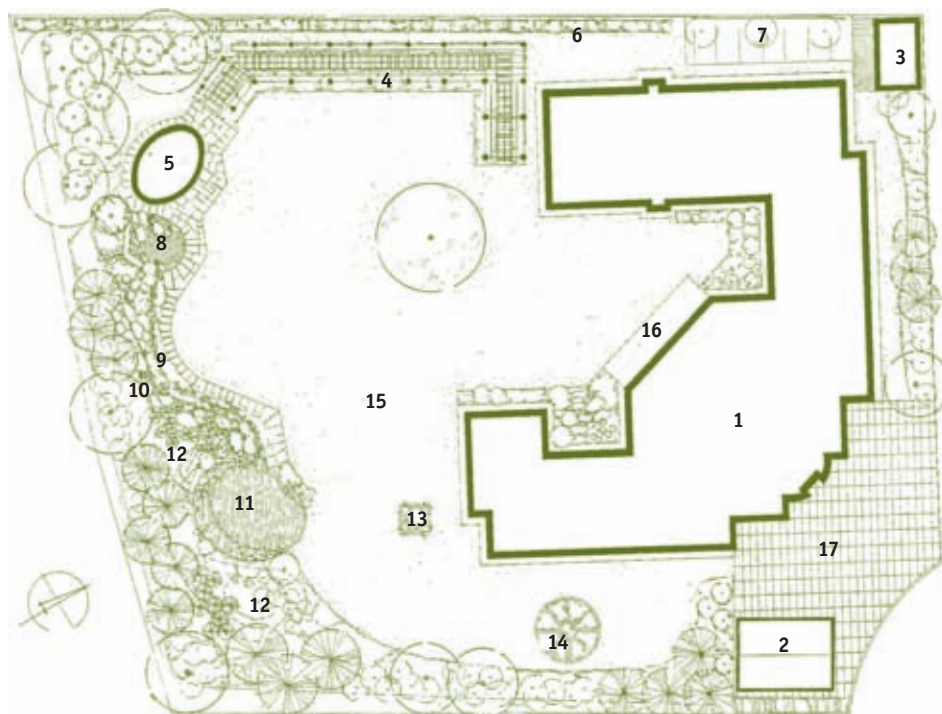


Výkres 79 Začlenění zahrady do okolní krajiny s vyznačením vzájemných vazeb a pohledového propojení s využitím stromových výsadeb (zahradní architekt Ing. Sandler)

Výkres 80 Půdorys zahrady s vyznačením porostních hmot

Výkres 81 Hlavním dominantním bodem řešené zahrady bude v budoucnosti solitérní strom s dřevěnou lavicí. Je situován na pohledové ose terasa-altán. V nově zakládaných zahradách lze účinek stromové dominanty předpokládat nejdříve po dvaceti letech. V řešené zahradě zahradní osu dočasně zakončuje altán se zděnou pergolou a vodní plocha s padající vodou.

1 – rodinný dům, 2 – přístřešek pro auto,
3 – zahradní domek, 4 – pergola, 5 – zahradní altán,
6 – živý plot, 7 – užitková část, 8 – jezírko
s chrličem, 9 – zahradní potok, 10 – květinová zídka,
11 – jezírko s lekníny, 12 – terénní modelace,
13 – květník, 14 – záhon s bylinkami, 15 – trávník,
16 – odpočinková terasa, 17 – vstupní prostor



Výkres 82 Zahrada u rodinného domu se nachází v rovině. Pro zvýšení její prostorové členitosti a její zajímavosti byly okrajové části upraveny vyvýšením pomocí kamenných zídek a terénních modelací. Hlavní místo pobytu se odehrává na terase s pergolou, která navazuje na dům. Osa pozorování je rozdělena solitérně stojícím převislým bukem na dvě samostatné části. Hlavní osa pozorování směřuje na kruhový altán a zahradní jezírko. Vedlejší osu tvoří pohled na odpočívadlo komponované jako lesní kapradinový kout. Jednotlivé záhony na zvýšených zídkách mají svoji tematickou motivaci léto, jaro, step, japonské dřeviny, vřesovištní apod. Vyvýšené okrajové záhony velmi účinně napomáhají zvyšovat pohledovou izolaci zahradního prostoru.

1 – rodinný dům, 2 – terasa, 3 – barevné léto,
4 – ohniště, gril, 5 – stepní zahrada, 6 – japonský kout,
7 – vodní efekty, 8 – vřesoviště, 9 – ptačí napajedlo,
10 – kamenná lavice, 11 – lesní kout, 12 – jarní koberec,
13 – zahradní houpačka, 14 – trávník



600



601



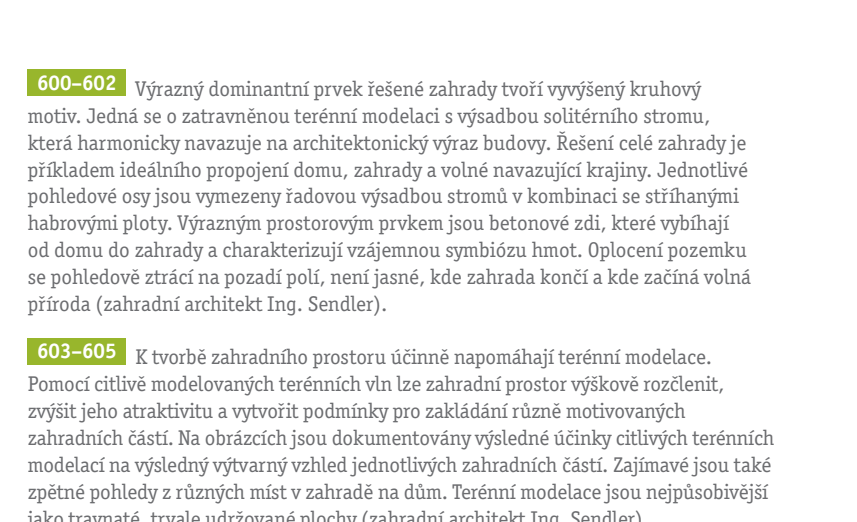
602



603



604



605



Prostor v zahradě

Zahrada a prostor

Moderní zahrady

212

600–602 Výrazný dominantní prvek řešení zahrady tvoří vyvýšený kruhový motiv. Jedná se o zatravněnou terénní modelaci s výsadbou solitérního stromu, která harmonicky navazuje na architektonický výraz budovy. Řešení celé zahrady je příkladem ideálního propojení domu, zahrady a volně navazující krajiny. Jednotlivé pohledové osy jsou vymezeny řadovou výsadbou stromů v kombinaci se stříhanými habrovými ploty. Výrazným prostorovým prvkem jsou betonové zdi, které vybíhají od domu do zahrady a charakterizují vzájemnou symbiózu hmot. Oplocení pozemku se pohledově ztrácí na pozadí polí, není jasné, kde zahrada končí a kde začíná volná příroda (zahradní architekt Ing. Sendler).

603–605 K tvorbě zahradního prostoru účinně napomáhají terénní modelace. Pomocí citlivě modelovaných terénních vln lze zahradní prostor výškově rozčlenit, zvýšit jeho atraktivitu a vytvořit podmínky pro zakládání různě motivovaných zahradních částí. Na obrázcích jsou dokumentovány výsledné účinky citlivých terénních modelací na výsledný výtvarný vzhled jednotlivých zahradních částí. Zajímavé jsou také zpětné pohledy z různých míst v zahradě na dům. Terénní modelace jsou nejpůsobivější jako travnaté, trvale udržované plochy (zahradní architekt Ing. Sendler).

606 Pohled na dům přes vodní plochu dává vyniknout zajímavému architektonickému řešení. Hladina vody téměř splývá s obytnou terasou, zrcadlí siluetu domu a potvrzuje vzájemnou jednotu stavby a zahrady (zahradní architekt Ing. Sendler).

607 Citlivě, avšak dynamicky pojatá terénní modelace zahrady vytváří harmonický soulad domu s nejbližším okolím. Její krása se projevuje v naprosté jednoduchosti. Přispívá tomu jednotící účinek udržované travnaté plochy. Ponechané vzrostlé ovocné stromy vtiskly zahradnímu řešení nebyvalou krásu staré venkovské zahrady a okolní přírody (zahradní architekt Ing. Sendler)

podmínky umožňují, lze motivovat jednotlivé pohledové osy různými atraktivními prvky. Tyto dílčí zájmové body nemusí tvořit výrazné architektonické prvky, ale mohou mít charakter přírodní, závislý třeba jen na roční době – pohled na rozkvetlou sakuru, magnolii, trvalkový záhon s ostrožkami, růžový palouk, rozkvetlé vřesoviště, podzimně zbarvené dřeviny, ale také dřeviny s výrazným tvarovým habitem (kulovité, pyramidální, převíslé, bizarní), s barevným olistěním a další.

Zahrada by se neměla dát přehlédnout jedním pohledem. Prostorové uspořádání by mělo vytvářet zajímavé detaily, tematicky laděná zákoutí, která nabízejí různá překvapení. Prostorové členitosti lze docílit především výsadbami rostlin, dále modelací terénu, případně uplatněním prvků drobné zahradní architektury.

Hlavní část společenského kontaktu v zahradě se zpravidla odehrává na ploše obytné terasy. Není to jediný prostor, který je vyhrazen této funkci. Podle velikosti a členitosti plochy zahrady lze vybudovat jedno či více odpočívadel s osobitým řešením v různých částech zahrady, například s vodní plochou, pergolou, besídkou. V jiné zahradě může být odpočinkový kout součástí stylizovaného vřesoviště, záhonu s kapradinami, trvalkového záhonu, růžoviště zahrady a dalších atraktivních míst, která umožňují detailní pozorování zahradních krás. Tato místa se stávají významnými body zájmu každé zahrady. Čím více jich je možné a únosné v daném prostoru realizovat, tím se stává zahrada zajímavější.

■ Zahradní kompozice

Kvalita zahradní kompozice velmi úzce souvisí s vymezením travníkové plochy, která sjednocuje zahradu do vzájemného harmonického celku. Z kompozičního hlediska vytváří v zahradě ústřední plochu. Pouze ve velkých zahradách může být rozdělena

608 Velmi cenným vegetačním prvkem v zahradě jsou okrasné trávy. Téměř celý rok jsou zajímavé a nabízejí pěkný pohled. V jarním období jsou působivé v době rašení svojí svěže zelenou barvou, v letním a podzimním období mění svůj vzhled a stávají se dominantními prvky na záhonech, zvláště když se zbarvují do zlatých a hnědých odstínů. Jejich výtvarný účinek trvá i v zimním období, kdy ojíněná a zasněžená stébla nabízejí další efekty.

609 Terénní modelace výškově členité zahrady. Po obou stranách domu je terén podepřen opěrnými zídkami s navazující výsadbou okrasných záhonů. V prostoru mezi zídkami se zatravněný terén táhlou vlnou napojuje na společenskou terasu. Dostatečná rozloha pozemku umožňuje rozčlenění plochy do menších prostorů s tematickou výsadbou.

610 Záběr z téže zahrady znázorňuje uspořádání okrasného záhonu. Trvalková výsadba motivovaná na barevný účinek pozdního léta. Ve výsadbě nacházejí uplatnění okrasné trávy, které jsou v tomto období nejpůsobivější.



606



607



608



609



610



611



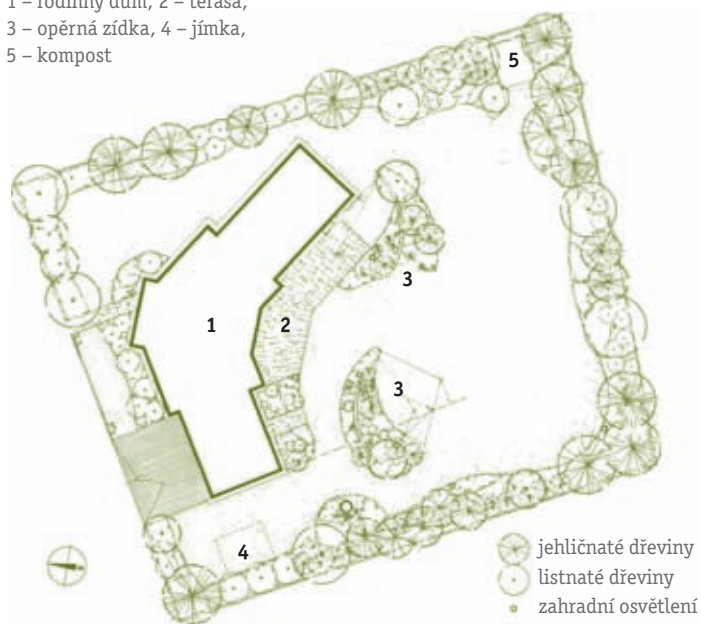
612



613

Výkres 83 Úprava rodinné zahrady ve svažitém terénu

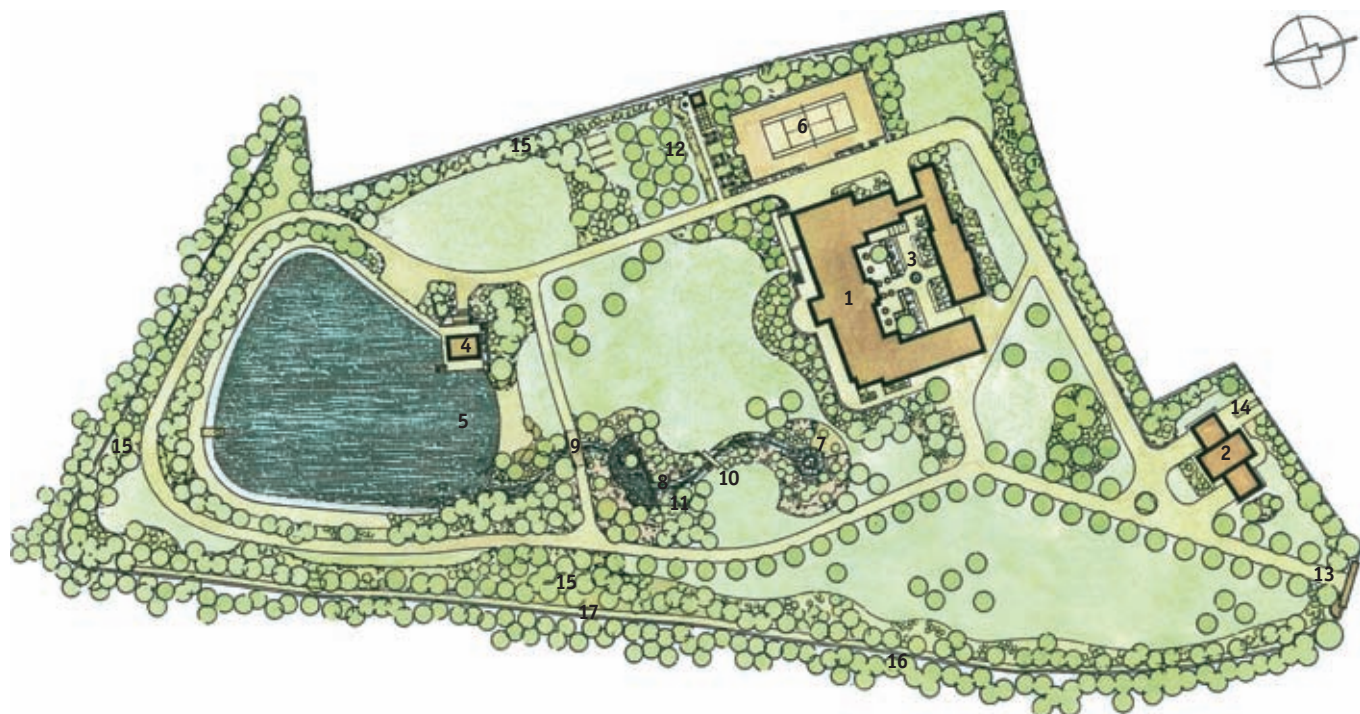
- 1 – rodinný dům, 2 – terasa,
3 – opěrná zídka, 4 – jímka,
5 – kompost



611 Kvetoucí vřesovištní záhon spolu s pískvcovými zídkami velmi dobře zapadá do stylu přírodní úpravy. Rozvolněné záhony přispívají k harmonické rovnováze mezi zahradou a domem.

612, 613 Dominantním bodem zahrady se stává plocha jezírka řešeného jako vodní biotop s působivou vegetací a faunou. Slouží také ke koupání. Okrajová zóna jezírka je zčásti upravena výsadbou trvalkových záhonů s pobřežní, bahenní a vodní vegetací. Cenným a působivým řešením je dotažení travnaté zahradní plochy až k vodní hladině, a to po celém pobřeží navazujícím na dům a zahradní domek. Způsob úpravy umocňuje působivost vodní hladiny jezírka a zvyšuje rekreační hodnotu díla (zahradní architekt Ing. Sendlér).

614 Jednoduchá travnatá nebo mlatová cesta nejlépe zapadá do krajinného prostředí. Pro chůzi je velmi příjemná a pohodlná. Podobný charakter má cesta s povrchovou úpravou lesní hrabanky.



Výkres 84 Názorné řešení prezentuje úprava zahrady okolo rezidenčního domu (výměra 4,5 ha), nacházející se na mírném severním svahu. Hlavní objekt – rezidenční dům – je na pozemku situován excentricky, čímž umožňuje optimální využití volného prostoru. Od hlavního vstupu vede dlážděná příjezdová komunikace s lipovou alejí, která opticky celý zahradní prostor zvětšuje. Na ploše se ještě nachází několik stavebních objektů jak s hospodářským, tak i rekreačním posláním. U hlavního vstupu je správní objekt, u ovocné a zeleninářské zahrady zahradní domek s pergolou porostlou vinnou révou a u rybníku zahradní objekt Rybárna. Příjezdová cesta za domem přebírá funkci obvodové cesty podél hranic a umožňuje nezbytnou hospodářskou obsluhu celé zahrady. V okolí domu se cesta rozšiřuje na nezbytné hospodářské plochy. K pohybu po zahradě a odpočinku jsou využívány také trávnickové plochy.

1 – rezidenční dům, 2 – správa objektu, 3 – nádvoří s kašnou, 4 – zahradní srub, 5 – rybník, pláž, 6 – tenisové hřiště, 7 – pramen, 8 – potok, jezírko, 9 – kamenný most, 10 – dřevěná lávka, 11 – strojovna, filtrace, 12 – ovocný sad, zahradní domek, pergola, 13 – brána, hlavní vstup, 14 – hospodářský vstup, 15 – okrajové stromové kulisy, 16 – ochranný pás stromů, 17 – kamenná ohradní zeď

výsadbami do několika menších zahradních kompozic se specifickým řešením navazujících prvků. Trávnicková plocha nemusí v zahradě tvořit pouze pravidelnou plochu, může být pomocí výsadeb uspořádána v ladných táhlých křivkách do různých závlivů, ve kterých mohou být podle potřeby umístěny další zahradní akcenty – odpočívadla, bazén, vodní prvky, dětský koutek a také nezbytné hospodářské a manipulační plochy. Zvyšuje se tím atraktivnost řešení zahradního prostoru o další detaily, ve kterých se mohou výtvarně uplatnit výsadby solitérních dřevin, květin, cibulovin, okrasných trav, kapradin, růží, případně jiných úprav s využitím ostatních přírodních prvků podle přání majitele.

Nedílnou součástí řešení zahradního prostoru tvoří cestní síť a nezbytné hospodářské plochy. Cesty v zahradě spojují její významné části a pohodlně zpřístupňují nejzajímavější místa. Jejich množství je třeba naplánovat tak, aby bylo úměrné velikosti zahrady. Nadměrné množství cest zahradu zbytečně rozděluje na malé části. V období romantismu platila zásada, že cesty jsou nutné zlo. V zásadě by měly spojoval místa pravidelně navštěvovaná, nezbytná ke každodenním životním potřebám. Jejich povrchová úprava musí umožnit bezpečnou přístupnost za každého počasí. Vedle provozních a účelových hledisek může být cesta výrazným výtvarným prvkem, zejména ve spojení s odpočinkovými plochami a dalšími prvky zahradní architektury. Vedle klasických povrchových úprav lze uplatnit nápaditá řešení a výběr netradičních materiálů,

615 Úprava povrchu odpočívadla z přírodní kamenné dlažby uložené pouze do pískového lože. Spáry mezi dlažebními deskami jsou prosypány kompostovým substrátem a umožňují růst poléhavých trvalek.

616 Povrchová úprava obytné terasy je provedena kamennou dlažbou z přírodně plošně štípaných pískovcových desek ve stylu „románské dlažby“. Dlažba harmonicky navazuje na okolní zahradněarchitektonické úpravy, je dokonale bezpečná za každého počasí a mrazuvzdorná.

617 Působivá přírodní dlažba z velkých desek břidlice. Spáry mezi deskami jsou prorostlé plazivou, dokonale mrazuvzdornou trvalkou úrazníkem (*Sagina subulata*), žlutolístá odrůda (zahradní architekt Ing. Rychtář).





618

Zahradní kompozice



619

Zahrada a prostor

618 Dominantní postavení tvoří dům s uzavřenou nádvoří dispozicí. Společenskému styku je věnováno nádvoří s kašnou s jižní expozicí, chráněné před nepříznivými účinky počasí. Hlavní prostor kontaktu se zahradou tvoří krytá terasa spojující dům a zahradu. Je vyvýšená nad terén, čímž je pohled do zahrady mnohem působivější. Navíc je umocněn přirozeným spádem zahrady.



620

Moderní zahrady

619 Hlavní pohledovou osu zahrady tvoří a uzavírá vodní hladina rybníku s kulisou vzrostlých stromů. Tento zahradní průhled je ohraničen na jedné straně vřesovištní zahradou a na druhé straně ovocným sadem s obvodovou kulisou vysoké stromové zeleně. Trávníkovou plochu bude v budoucnosti po okrajích dotvářet solitérní výsadba stromů (duby, buky, javory, skupina jedlí).

620 Dominantu vřesovištní zahrady vytváří vodní pramen s potokem. K vybudování těchto prvků, včetně rybníku, vedlo přání majitele. Pramen a potok jsou celoročně funkční, napomáhají provzdušňování a čištění vody v rybníku.



621



622



623



624

621 V rodinných zahradách je velmi oblíbená cesta po šlapákových kamenech osazených přímo v trávniku na vzdálenost délky průměrného kroku. Kamenné šlapáky na obrázku umožňují chůzi po trávniku tzv. suchou nohou a současně ohraničují záhon.

622 Řečiště a sedimentační laguny jsou osázeny vodní a bahenní vegetací, která plní funkci odbourávání dusíkatých látek a napomáhá biologickému čištění vody. Navazující výsadby jsou komponovány jako zahradní vřesovištní záhon.

623 Druhovú skladbu vřesovištního záhonu sleduje celoroční působivost. Hlavní podíl zastoupení patří rodu vřesovců (*Erica*), vřesů (*Calluna*), méně vzrůstným a zakrsle rostoucím druhům jehličin a listnatých dřevin, trvalek a okrasných trav, které dotvářejí společenstvo vřesovištního záhonu.

624 K udržení biologické rovnováhy patří vodní vegetace. Kromě svých biologických vlastností plní poslání výtvarné. Dominantou vodní části zahrady je stylová rybárna.

625 Dominantní osu zahrady tvoří průhled dřevěnou pergolou.

626 Pergola s růžovou zahradou. Stromkové druhy růží doplňují záhonové druhy trvalek.



625



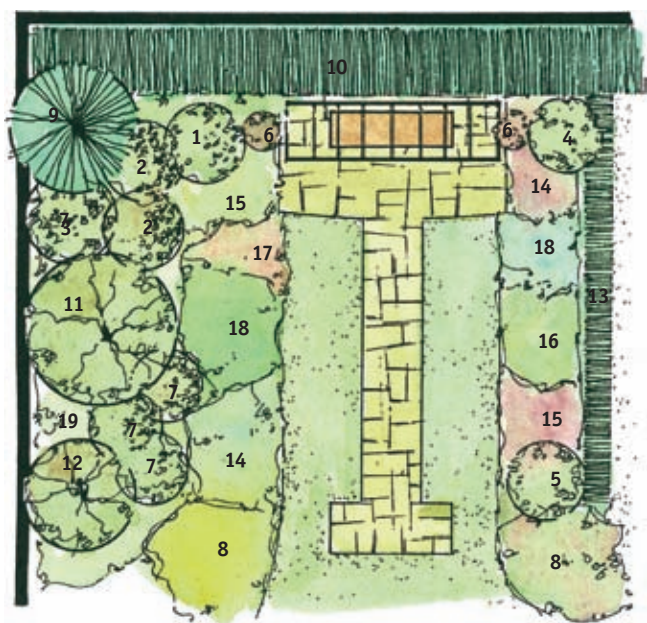
626



627



628



627 Samostatnou část zahrady tvoří podzimní zahrada. Hlavní kvetoucí a barevný efekt přináší rod hvězdnice (*Aster*) v kombinaci s trvalkami plného a pozdního léta (plamenka, třapatka, záplevák, rozchodník ad.) a okrasnými trávami. Na fotografii je stav po založení.

628 Rod hvězdnice (*Aster*) obsahuje široký sortiment druhů a odrůd. Všechny jsou velmi vhodné k vytváření podzimních efektů ve vřesovišti.

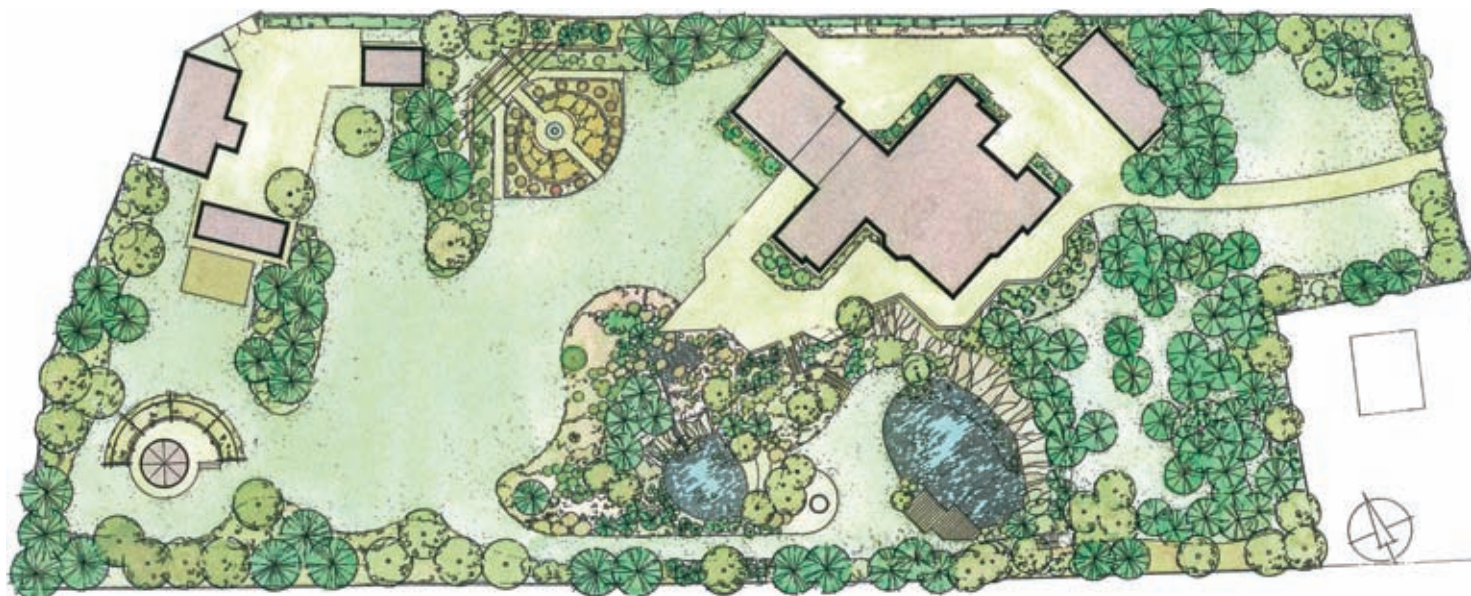
Výkres 85 Půdorys a pohled na úpravu zahradního detailu – růžová zahrádka s kamennou lavičí.

Seznam rostlin: 1 – *Rosa* 'Nevada', 2 – *Rosa* 'Milevsko', 3 – *Rosa hugonis*, 4 – *Rosa centifolia* 'Muscosa', 5 – *Rosa* 'Captaine Basrod', 6 – *Rosa* 'New Dawn', 7 – *Rosa gallica* 'Officinalis', 8 – *Rosa* 'Heidetraum', 9 – *Picea omorika*, 10 – *Taxus × media* 'Hicksii', 11 – *Cornus florida* 'Rubra', 12 – *Hamamelis × intermedia* 'Feuerzauber', 13 – *Buxus sempervirens* 'Suffruticosa', 14 – *Salvia nemorosa* 'Mainacht', 15 – *Nepeta × faassenii*, 16 – *Lavandula angustifolia* 'Blue Dwarf', 17 – *Dianthus plumarius* 'Heide', 18 – *Lysimachia punctata*, 19 – *Euonymus fortunei* 'Vegetus'

kteří umožňují vytvářet architektonicky zajímavé povrchy. V rodinné zahradě mohou být nahrazeny cestami travnatými nebo chůzí po trávniku zvláště tam, kde je frekvence malá a kde se provádí pravidelná údržba zahrady. Ve větších zahradách, zejména ve spojení s okolní krajinou, je přírodní travnatá cesta nejkrásnějším zahradním prvkem.

Prostorové řešení velkých zahrad vytváří větší možnosti rozvinutí náročnějšího zahradního programu. Umožňuje rozptýlení jednotlivých zahradněarchitektonických akcentů po celé ploše, do otevřeného prostranství, vzájemně od sebe oddělených, což vyvolává dojem, že se nacházíme ve volné krajině. Ve velkých zahradách může být zahradních dominant několik, každá však má svůj vyhrazený prostor a nesmějí se vzájemně rušit. K potřebné separaci jednotlivých zájmových bodů lze využít kromě stromových či keřových výsadeb také trávnickové plochy. Velký význam však při těchto řešeních hraje měřítko prostoru. Jednotlivé komponované prvky musejí mít takové dimenze, aby se v daném prostoru neztrácely a dosáhly požadovaného efektu. To platí jak pro plošnou kompozici, tak pro vertikální linie.





Výkres 86

Projekt úpravy zahrady okolo rezidenčního domu ve výškově členitém terénu. Řešená zahrada se nachází na mírném jižním svahu. Na ploše se nachází opuštěný žulový kamenolom, který je zahlouben místy až 6 m pod úroveň terénu v okolí domu. V opuštěném kamenolomu jsou dvě vodní plochy. V jihovýchodní části navazuje na skalnaté svahy lom řídký lesní porost. Zbývající část zahrady tvoří přestálý ovocný sad, hospodářský objekt na západní straně pozemku slouží pro její údržbu.

Nejatraktivnější část úprav tvoří okolí domu a kamenolom. Na prostornou odpočinkovou terasu navazuje malé zahradní jezírko, které je zdrojem vody pro vodopád padající do vodní plochy v kamenolomu. Na pozemku vystupuje v okolí lomu na povrch terénu skalní masiv. Tento cenný přírodní prvek byl citlivě doplněn o další balvany a spolu s žulovými stěnami vzniká velmi působivá skalní scenerie. Druhá vodní plocha byla upravena jako tůň s klidnou hladinou, vodní a bažinnou vegetací. S terasou je tato zahradní část propojena kamenným schodištěm. Starý lesní porost vytváří příznivé podmínky pro výsadbu stálezelených dřevin.

Společenská terasa navazuje na trávňovou plochu a růžovou zahrádku s pergolou, fontánkou a kamennými lavicemi. Hospodářský objekt je odcloněn výsadbou jehličnatých a listnatých stromů. V dolní části zahrady bude vybudován krytý altán s květinovou terasou umožňující posezení i za nepříznivého počasí. Ze stávajících ovocných stromů byly ponechány všechny zdravé na dožití. Postupně budou v průběhu výchovného období zahrady stromy nahrazovány jak za okrasné druhy, tak také za ovocné, které do zahrady patří.

629 Ukázka členitého terénu se stávající vodní plochou, stav před úpravou

630 Opuštěný žulový lom tvoří velmi cenný přírodní prvek, který nabízí rozvinutí atraktivního zahradního programu.





631

631 Zahradní jezírko navazuje na terasu a je zdrojem vody pro vodopád. Okolí je upraveno jako vřesovištní záhon. Stav po založení.

632 Kolmá stěna žulového masivu vytváří dobré podmínky pro uplatnění padající vody. Skalní štěrby a spáry jsou vhodným prostředím pro vegetaci, která bude v tomto prostředí postupně vysázena.

633 Náročná úprava skalního masivu dala možnost vytvořit působivý vodní prvek. Stav po založení.

634 Pravidelně řešená zahrada, která vyniká svou jednoduchostí, zřetelnými tvary, čistotou a elegancí. Velmi zdařilé je vyjádření barokních prvků moderním způsobem, například použitím tvarovaných, kulovitých

zimostrázů, habrových a tisových tvarovaných plotů a plůtků (zahradní architektka Ing. Pyšková).

635 K uzavření pohledové osy slouží stylová zahradní lavice určená k odpočinku a trávení příjemných chvil v historické kompozici. Zastřešení obstarává koruna katalpy trubačokvěté (*Catalpa bignonioides*) (zahradní architektka Ing. Pyšková).

636 Zajímavost zahradního prostoru umocňuje vhodně osazený výtvarný prvek, který spolu s tvarovanými zimostrázovými koulemi navozuje barokní atmosféru daného místa (zahradní architektka Ing. Pyšková).

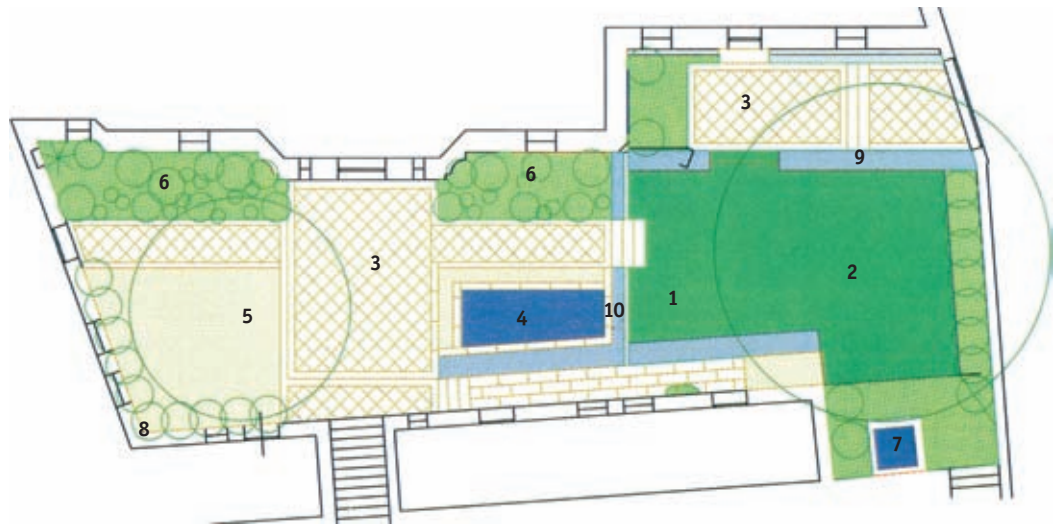
637 Zasněžená zimní zahrada má svůj půvab a nutí člověka k zamyšlení.

632



633





Výkres 87 Úprava formální zahrady v prostředí dvora barokního domu. Příkladné je pojetí řešených úprav, které v žádném případě nenarušuje barokní duch prostředí, naopak provedené řešení pojímá moderním způsobem daný prostor, činí ho obytným a celoročně přitažlivým (zahradní architektka Ing. Pyšková).

1 – kobercový trávník, 2 – katalpa (*Catalpa bignonioides*), 3 – kamenná dlažba, 4 – vodní plocha (okrasný bazének s kapry koi), 5 – deštníkovitý platan (*Platanus × acerifolia*), 6 – kulovité zimostrázy (*Buxus sempervirens*) s podsadbou břečťanu (*Hedera helix*), 7 – kašna s hortenziemi (*Hydrangea × macrophylla*), 8 – bílé hortenzie (*Hydrangea arborescens* ‘Anabelle’), 9 – habrový živý plot, výška 160 cm (*Carpinus betulus*), 10 – tisové živé plůtky, výška 60 a 100 cm (*Taxus baccata*)



634



635

Zahradní kompozice



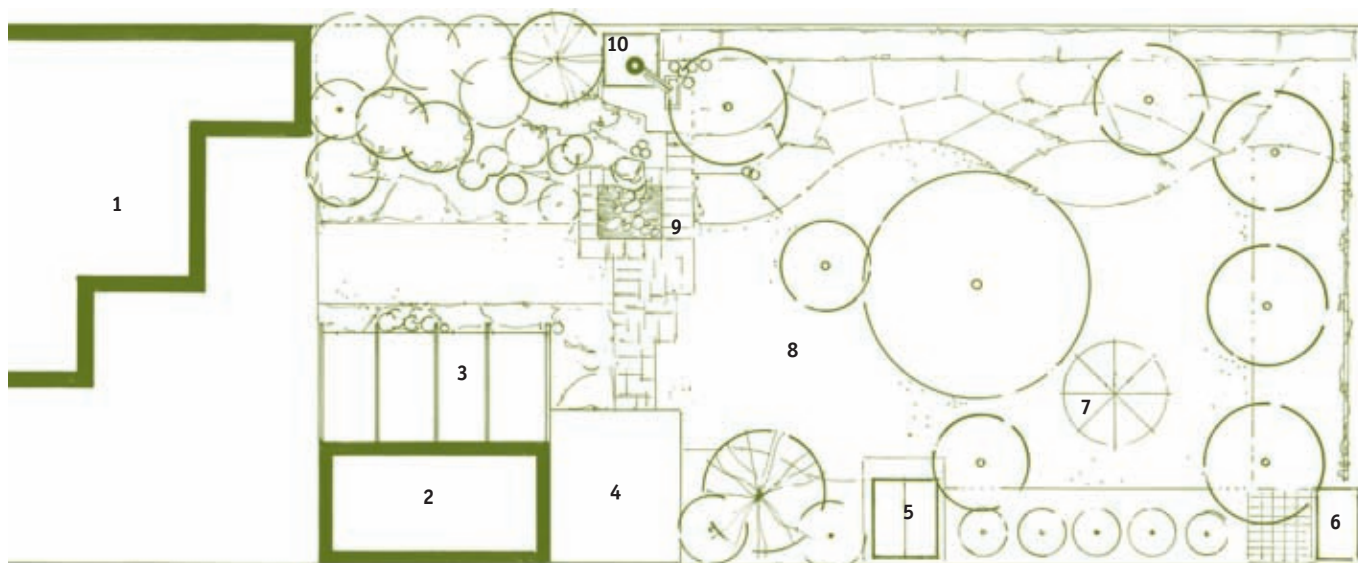
636



637

Zahrada a prostor

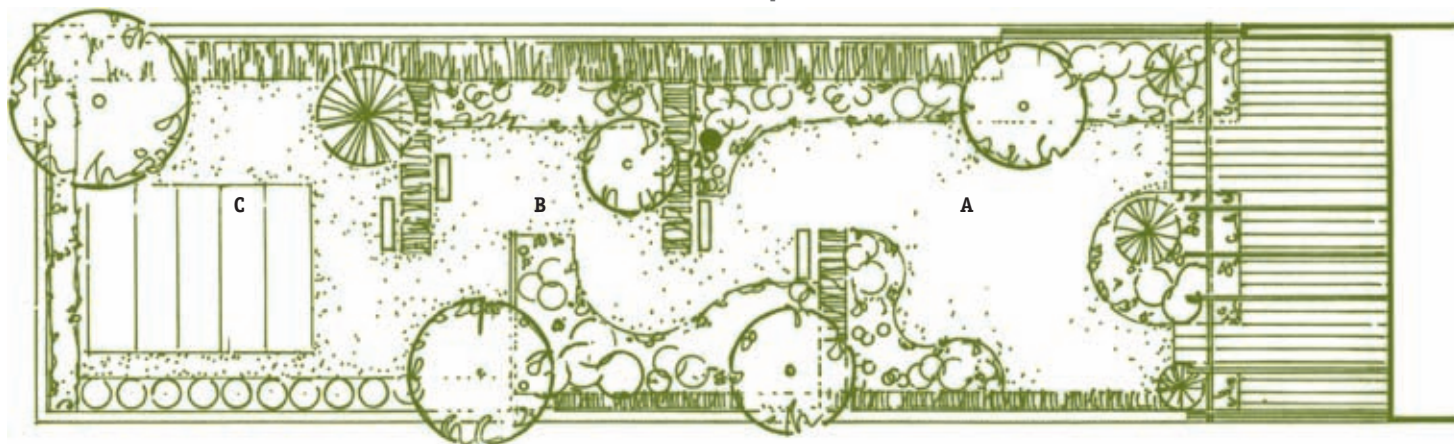
Moderní zahrady

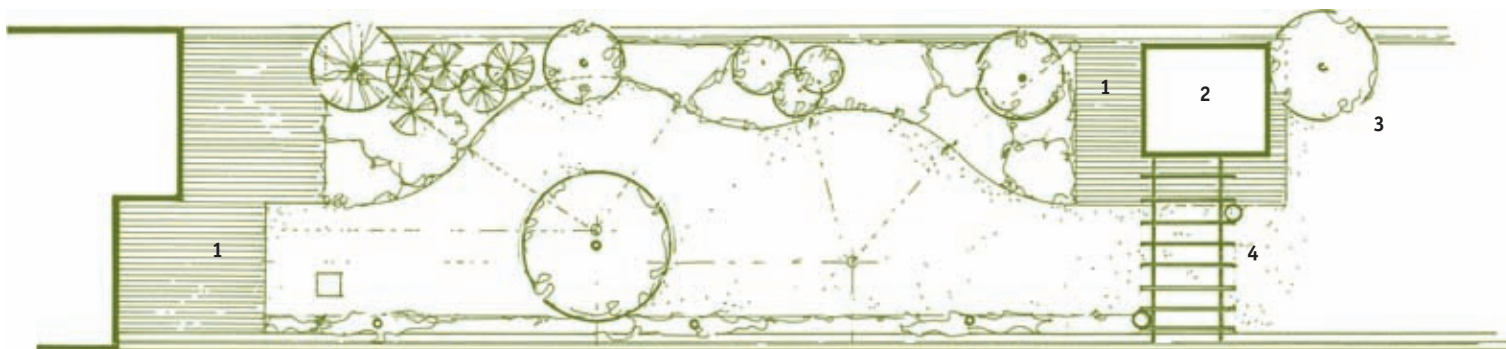


Výkres 88 Snahu po jednoduchosti řešení zahradní kompozice dokumentuje projekt obnovy staré ovocné zahrady. Přáním majitele bylo vytvořit zahradu okrasnou, kvetoucí, zajímavou po celý rok s možností nerušeného odpočinku. Současný stav porostů vyžadoval poměrně radikální zásah do porostu starých ovocných stromů, zejména ořešáků, které stínily téměř celou plochu zahrady. Mnohé ovocné dřeviny, zejména jabloně, byly velmi přestárlé a nemocné, a proto byly odstraněny. Ponechány byly ovocné dřeviny zdravé a perspektivní, včetně vzrostlého ořešáku. Prostor vyhrazený posezení byl situován jednak za objekt garáže na dobře osluněné místo, jednak pod pergolu porostlou popínavými dřevinami. Byl doplněn malým vodním prvkem – pramenem. Zprovozněna byla také stará studna, která je v daném prostředí dokladem původní zahrady. Původní okrasná část, která navazovala na dům, byla ponechána, porosty rozvolněny a doplněny novou výsadbou menších dřevin a trvalek. Došlo k likvidaci nevzhledného, neudržovaného živého plotu zeravů (*Thuja*). Porost byl nahrazen stříhaným plotem z habru (*Carpinus betulus*). Hlavním barevným prvkem v zahradě bude trvalkový záhon situovaný před habrový plot. Užitek část byla soustředěna podél oplocení na jižní a západní straně. Centrální část zahrady slouží jako rekreační trávník.

1 – rodinný dům, 2 – garáž, 3 – pergola, 4 – odpočívadlo, 5 – zahradní domek, 6 – kompost, 7 – sušení prádla, 8 – trávník, 9 – pramen, 10 – studna

Výkres 89 Úzká a dlouhá zahrada navazuje na přizemní terasu, která je zčásti krytá domem a zčásti vystupuje do zahrady. Proti nežádoucím pohledům ze sousedství a z vyšších pater je krytá popínavou zelení a plnými stěnami. Optickou clonu ve vlastní zahradě plní tvarované živé ploty. Pozemek je příčně rozdělen stříhanými ploty do tří částí. V části A navazující na terasu se podílejí na záhonových výsadbách ve větším zastoupení trvalky a solitérní, méně vzrůstné druhy kvetoucích keřů. Při úpravě našly uplatnění druhy keřových stromů a malokorunné nebo pyramidálně rostoucí menší stromy – zmarličník japonský, magnolie, sakura, dřezovec trojtrnný, odrůda 'Sunburst'. Část B je upravena jako růžové zákoutí – sadové růže, pokryvné druhy, romantické růže s doplňkovými dřevinami a trvalkami. Část C tvoří malá užitečná zahrádka, drobné ovoce, bylinky, jahody apod. Po zahradě jsou rozmístěny zahradní lavice a osvětlení. V části A byla použita ke zvýšení výtvarného dojmu zahradní plastika.





Výkres 90 Jeden z možných způsobů řešení dokumentuje půdorys zahrady široké 7 m a dlouhé 32 m. Okrasná část zahrady navazuje na obytnou terasu. Terasa je od sousedního pozemku oddělena zdí, která je součástí konstrukce domu. Pozemek je ve dvou třetinách délky příčně rozdělen zahradním domkem s pergolou na část okrasnou a užitkovou. Vzájemné prostorové oddělení pozemků bylo provedeno dřevěnými stěnami. K jejich zakrytí byly využity na jedné straně popínavé dřeviny a na druhé straně se uplatnil okrasný záhon s výsadbou soliterních druhů dřevin, pokryvných druhů keřů a trvalek.

1 – dlažba, 2 – zahradní domek, 3 – užitková část, 4 – pergola

Tvorba zahradního prostoru je proces dlouhodobý, časově náročný. Zahrada se neustále vyvíjí a staří zahradníci tvrdí, že není nikdy hotova. Mnoho zákazníků, zejména starší generace, hraje o čas, chtějí mít zahradu co nejdříve vzrostlou, protože mají eminentní zájem, aby zahrada plnila okamžitě svoje poslání, aby si jí co nejdříve užili. To vede architekta i realizátora k výsadbám již vzrostlých dřevin.

Pochopitelně, že je to možné. V současné době lze vysazovat dřeviny již vzrostlé, pěstované ve školkách a technologicky připravené na výsadbu ve vzrostlém stavu.

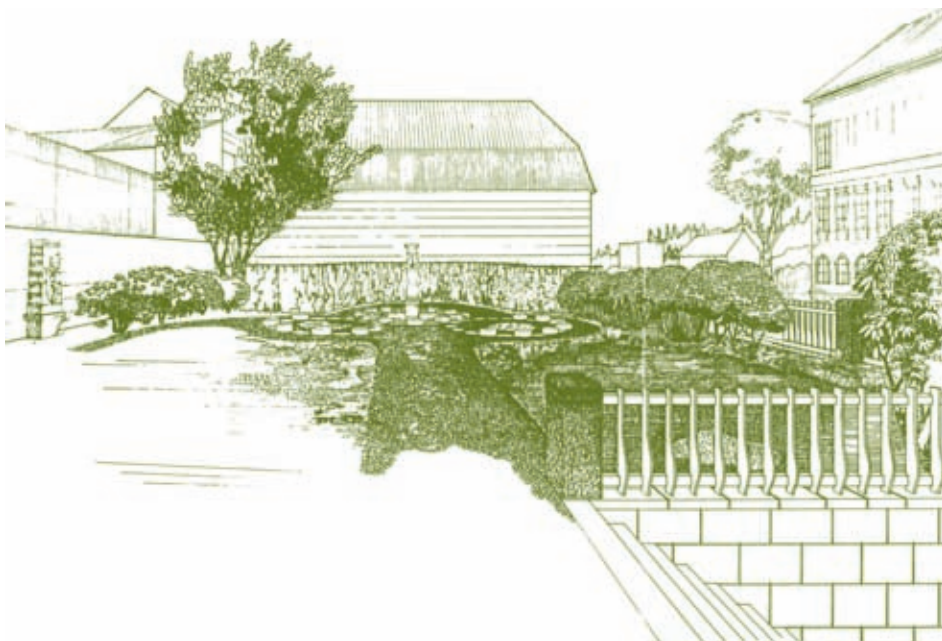
Velmi často se v současné zástavbě zejména řadových domů setkáváme s pozemky, které svými rozměry uvádějí majitele do rozpaků, jakou úpravu zvolit. Především se jedná o pozemky příliš úzké a dlouhé, na kterých se představy majitelů realizují velmi obtížně. Tyto úzké zahrady vyžadují zvláštní řešení. Ne vždy

se podaří úspěšně vyřešit úplný pocit soukromí čili prostorové izolace, zvláště při vícepodlažní zástavbě nebo ve svažitých terénech. Dlouhý a úzký pozemek je nejlépe příčně rozdělit do několika menších částí a v nich řešit jednotlivé aktivity. K příčnému dělení lze úspěšně využít tvarované živé ploty, zahradní dělicí stěny s popínavými dřevinami, pnoucí dřeviny na konstrukcích, pergoly apod. Dobré výsledky přináší společné řešení optické izolace vzájemně sousedících pozemků, například společné ploty, stěny, které přinášejí úsporu prostoru. Zdvojené živé ploty nebo stěny s popínavými dřevinami malé zahrady příliš zmenšují a zastiňují a navozují pocit stísněného prostoru.

Náročná zahradní řešení vyžaduje obnova starých zahrad, zvláště takových, které navazují na slohově řešené stavební objekty. I když se nejedná o objekty, které spadají přímo pod památkovou ochranu, je nutné daný stavební sloh v zahradním řešení respektovat.

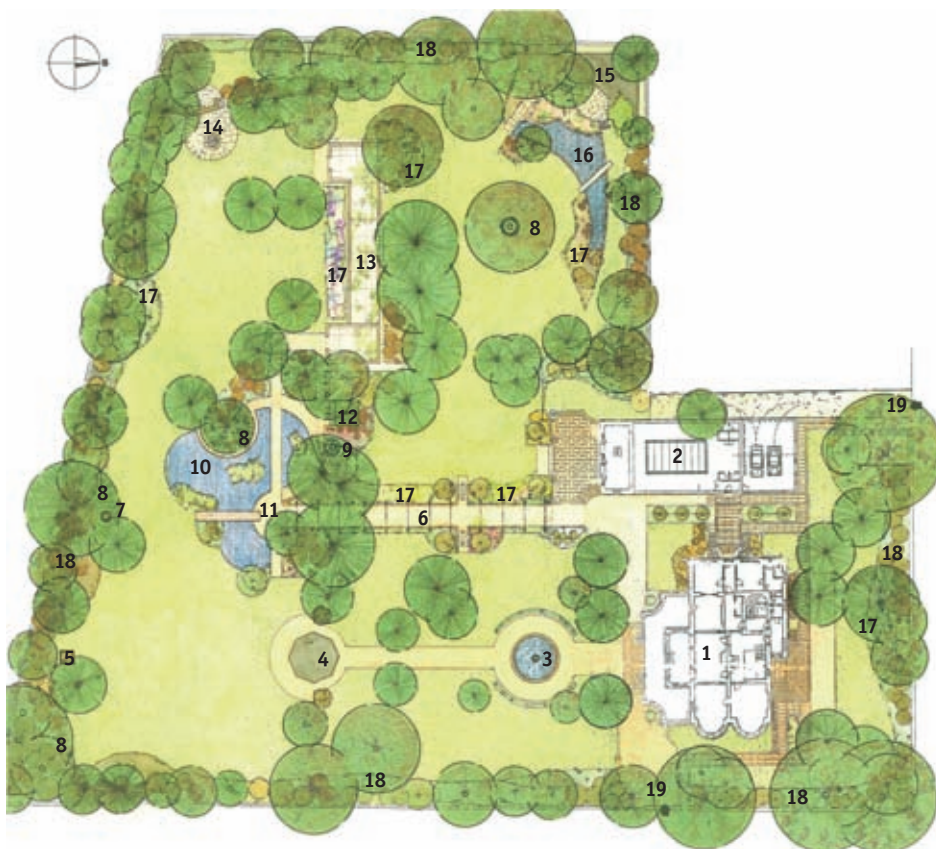
Výkres 91 Úprava velmi úzkého pozemku (š. 6 m) s tím rozdílem, že terasa domu je zvýšená. Jedná se o náročnější řešení, protože zahrada bude pozorována z nadhledu. Zahrada je rozdělena na úpravy navazující na terasu a zpevněnou plochu pod ní pomocí palisádových stěn. Ostatní část zahrady je řešena výsadbou okrajových záhonů se soliterními keři a malými stromy.



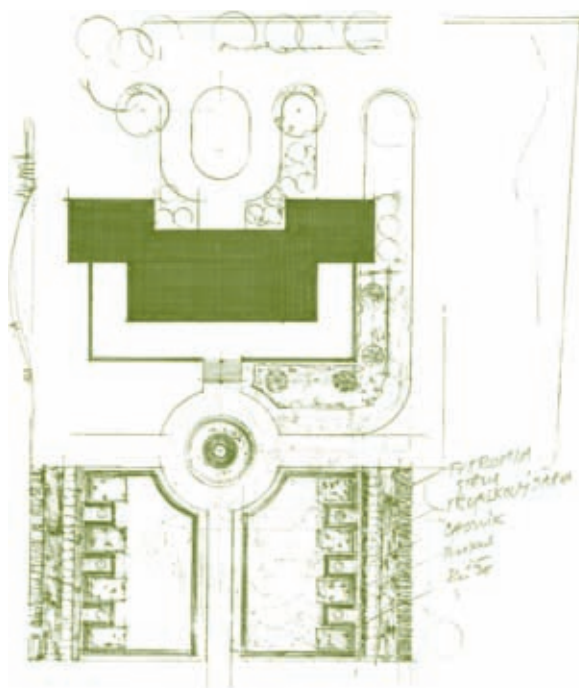


Výkres 92 Velmi dobré řešení dokladuje studie obnovy staré zahrady, která je založena na účinku vody. Při rekonstrukci byly využity staré pomníky, které byly zachráněny při demolicích a opraveny. Centrální osu tvoří barokní sloup, který vytváří vertikální dominantu bazénu. Obruba kruhového bazénu byla řešena pískovcovými válečky, z nichž některé jsou vyvýšené a tvoří jakési sedáky. Na bazén navazují dvě kruhová odpočívadla, která respektují použité řešení jako u bazénu. Pozadí vodního prvku tvoří stříhaná tisová stěna a výsadba stálezelených dřevin rododendronů. Zahradní cesta je řešena jako oblázková dlažba (zahradní architekti Ing. Šonský, Ing. arch. Krejčík).

1 – vila, 2 – krytý bazén, terasa, garáže, 3 – fontána, 4 – zahradní altán, 5 – socha, 6 – velká zahradní pergola, opěrná zídka, 7 – kamenná plastika – milník, 8 – kamenná lavice, 9 – vodní pramen, plastika, 10 – zahradní jezírko, 11 – můstek, 12 – kamenný domek, 13 – skleník, 14 – společenské odpočívadlo, ohniště, 15 – jeskyně, terasa, vodní pramen, 16 – vodní plocha, dřevěná lávka, 17 – trvalkové záhony, 18 – keřové skupiny, 19 – hlavní vstup



Výkres 93 Studie obnovy staré zahrady založené ve dvacátých letech minulého století, která byla založena v nejbližším okolí domu v duchu neobarokní dispozice s výraznými pohledovými osami do parku řešeného v krajinářském slohu s množstvím romantických prvků. Zahrada nebyla řadu let odborně udržována. Došlo k degradaci původních kosterních porostů, neodborným dosadbám krátkověkých dřevin (topolů) a rozvoji stromových i keřových náletů. Degradace se projevila též na stavebně architektonických prvcích, znečištění vodních ploch bahnem, rozpadu skleníkové konstrukce, narušení umělých jeskyní apod. Navržené řešení zjednodušilo původní náročné řešení. Po zralé úvaze byl zrušen nejvíce narušený bazén na koupání (výstavba nového, krytého). Předpokládá se obnovení dvou pohledových os. První: dům–kašna–pavilon–výtvarné dílo, druhá: směřovaná romantickou pergolou, lávkou přes vodní plochu, zakončenou také výtvarným prvkem. Ostatní romantické prvky budou obnoveny. Radikální zásahy budou zaměřeny na obnovu stromových porostů, obnovu okrajových výsadeb kvetoucích listnatých a stálezelených keřů, trvalkový záhon podél pergoly a podrostové záhony v centrální části. Obnova zahrady počítá s rekonstrukcí trávnickových ploch.

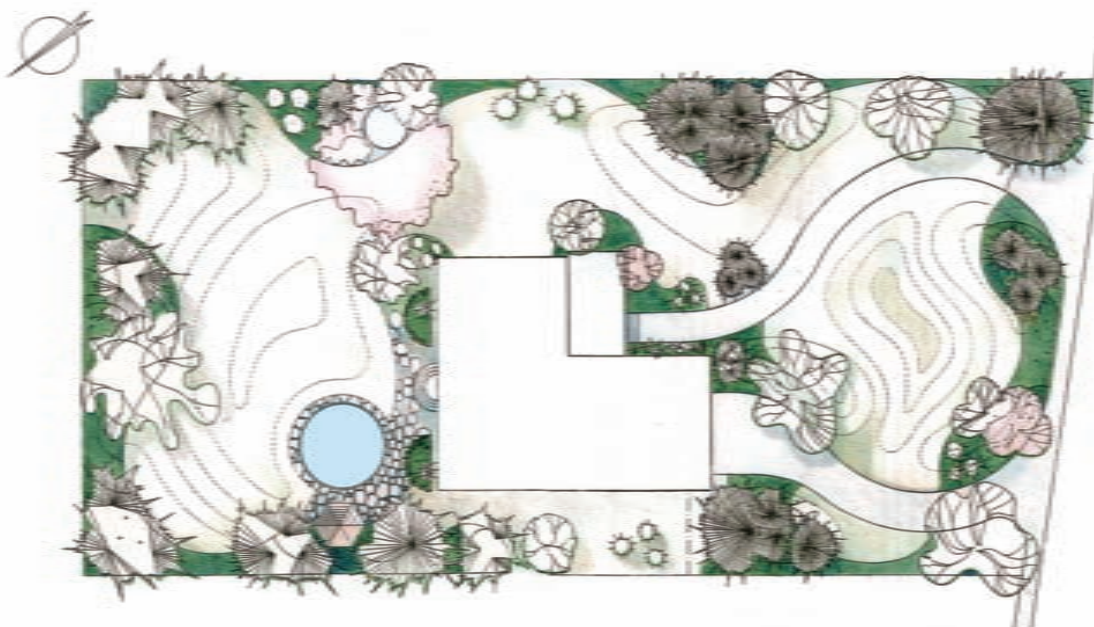


Výkres 94 Studie úpravy historizujícího parteru novodobé zahrady s objektem stylizujícím tento stavební sloh.



Výkres 95 Rekonstrukční práce starých zahrad jsou vždy velmi náročné. Tak tomu bylo i u obnovy zahrady okolo secesní vily. Vedle degradované porostní kostry a přebujelých náletových dřevin došlo k narušení původní zahradní koncepce, architektonické osy a prvků zahradněarchitektonických a technických prvků – bazén, schodiště, jezírko, cestní síť, můstek ad. V důsledku neodborného přístupu a využívání zahrady pro pěstelské účely byla zahrada znehodnocena neuváženou výsadbou ovocných dřevin, zeleninových záhonů a přístřešků. Ve snaze obnovit původní ráz bylo nezbytné nevhodné porosty odstranit. Aby tento zásah nebyl tak radikální, byla provedena etapizace kácení. Některé ovocné stromy byly dočasně ponechány. Došlo k úplné obnově architektonické osy zahrady zakončené pergolou s růžovými terasami. Bylo obnoveno nástupní schodiště, bazén a parter okolo vily. V přírodněkrajinnářské části zahrady bylo obnoveno jezírko s vodní vegetací, řečiště a trávnikové plochy.

1 – vila, 2 – pravidelně řešený zahradní parter, 3 – střihané živé plůtky, 4 – bazén s fontánkou, 5 – vstupní parter, 6 – růžová pergola, 7 – terasy, 8 – nádoby s květinami, 9 – odpočívadlo s ptačím napajedlem, 10 – odpočívadlo u jezírka, 11 – vodoteč (sezonní se záhony trvalek, 12 – tůň s primulemi, 13 – jezírko, 14 – vřesovištní záhony, 15 – rododendrony, azalky, 16 – zahradní lavice, 17 – zahradní domek, garáž, 18 – odstavná a hospodářská plocha, 19 – zásobník plynu, 20 – lípa s kruhovou lavicí, 21 – můstek, 22 – ponechané ovocné dřeviny, 23 – parterový trávník, 24 – louka



Výkres 96 Působivá zahrada založená na účinku přímek a kružnic. Modelace terénu harmonicky navazují na dům a umožňují střídání travnatých ploch a porostů. (zahradní architekt ing. Rychtár)

638 Pohled do zahrady dokumentuje rozmístění výsadeb, jejich vzájemné sepetí s budovou. Okrajové porosty tvoří účinnou pohledovou clonu a umožňují neformální odpočinek v příjemném zahradním prostředí (zahradní architekt Ing. Rychtár).

639 Kruhový bazén navazuje na altán. Přístupové chodníky a dlažby jsou z břidlice položené na armované betonové desce. Stromové jehličiny dokonale rámují dům, altán a vytvářejí ideální podmínky pro trávení volného času (zahradní architekt Ing. Rychtár).

640 Citlivá modelace terénu řeší výškové rozdíly mezi zahradou a domovním vstupem. Přístupový chodník k domu je veden v měkkých křivkách a pohodlně spojuje všechny body zájmu v zahradě. Pomocí modelace lze v parteru začlenit i nežádoucí technické prvky (zahradní architekt Ing. Rychtár).

641 Modelace terénu vnáší do zahradní kompozice příjemnou dynamiku, činí zahradu zajímavou a vytváří řadu příležitostí pro rozvinutí atraktivního programu úprav. Nejpůsobivější je v nízkém udržovaném trávníku (zahradní architekt Ing. Rychtár).



638



639



640



641



642

642 Voda je stále oblíbeným námětem zahradních úprav. Je vyhledávaným zahradněarchitektonickým prvkem v mnohačetných formách svého projevu. Nejčastěji se v zahradách objevuje jako koupací bazén, zdroj odpočinku a relaxace. V této zahradě jako pravidelný, navazující bezprostředně na dům. Veliké rozměry vodní plochy umožňují zřídit přirozený biotop s bohatou vegetací. Vodní plocha vytváří krásný zrcadlový efekt. Pomocí terénních modelací je harmonicky začleněna do zahradního prostředí (zahradní architekt Ing. Rychtář).

643 Řešení vstupního prostoru vytváří první dojem o výtvarných a funkčních hodnotách zahrady. Platí to zejména v případech, kdy je dům v zahradě od hlavního vstupu vzdálen. Příjezdová cesta k domu může být vedena v ladných křivkách. První pohledy v zahradě nesměřují na dům, naopak jsou vedeny na jiné, zajímavé, malebné zahradní části, a teprve později se opírají o dům. Při řešení vstupní části tohoto domu se významně uplatnil popínavý samopnoucí

přisavník trojcípý, charakteristický svým intenzivním podzimmím vybarvením (zahradní architekt Ing. Rychtář).

644 Působivá zahradní scenerie babího léta. Primární výtvarnou roli hraje udržovaný parterový trávník, který vzájemně sjednocuje rozličné tvary, textury a barevné odstíny rostlin, které tuto kompozici vytvářejí (zahradní architekt Ing. Rychtář).

645 Hlavní nástup do zahrady umožňuje velmi citlivě řešené schodiště z kamenných bloků. Spáry mezi kameny jsou zatravněny. Ostatní zahradní komunikace jsou travnaté (zahradní architektka Ing. Pyšková).

646 Pohled do formální kompozice zahrady z plochy odpočívadla. Kamenná dlažba je v dokonalém harmonickém souladu s hmotou zdi a respektuje dané prostředí (zahradní architektka Ing. Pyšková).



643



644



645



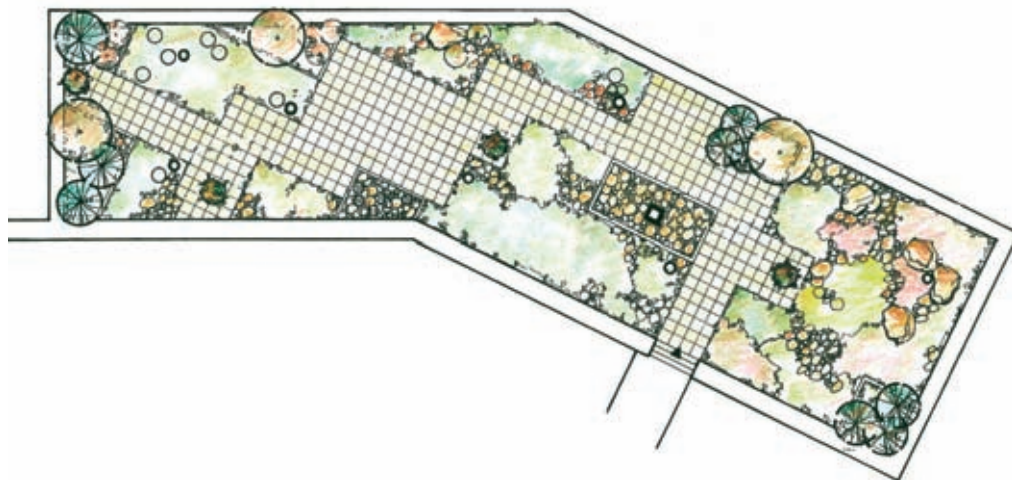
646



Výkres 97 Voda v rodinné zahradě jako stylizace vodoteče s pramenem a jezírkem. Svažité terén umožňuje zřídit umělý zahradní potůček s kaskádami doplněný vodní a bahenní vegetací. Cirkulaci vody zajišťuje čerpadlo. V horní části zahrady je vybudováno kamenité prameniště, na které navazuje řečiště. Voda končí v jezírku s biotopem, který se aktivně podílí na její čistotě. Horní svažité terén je modelací upravený do podélných vln, které jsou tematicky řešeny jako vřesoviště (u domu), jako stepní záhon (ve střední části zahrady), jako kapradinový záhon (okolo vodního pramene). Modelací terénu je také provedeno začlenění objektu garáže do celkové kompozice zahrady. Střecha je pojednána jako střešní zahrada. Jednotlivé zahradní části sjednocuje trávník se starými perspektivními ovocnými dřevinami (vysokokmeny jabloní, třešní, ořešáků a slivoní). I přes náročnější zahradní výsadby si zahrada zachová ráz vesnického prostředí, kde se také nachází.

1 – dům, 2 – garáž, střešní zahrada, 3 – zahradní objekt, 4 – terasy, 5 – květinová zídka, 6 – alpinum, 7 – vřesoviště, 8 – stepní část, okrasné trávy, 9 – zakrslé jehličiny, 10 – trvalkové záhony, 11 – rododendrony, 12 – pramen, 13 – stylizace potoka, 14 – zahradní jezírko, 15 – užitková část, 16 – stromová kulisa, 17 – rekreační trávník, 18 – luční trávník, 19 – stávající ovocné stromy, 20 – terénní modelace, 21 – kamenná dlažba, 22 – vodní prvek

Výkres 98 V moderní vícepodlažní zástavbě přicházíme často do styku s úpravou teras a střešních ploch. Tyto objekty nabízejí možnosti realizace zahradních úprav. Současná zahradnická praxe umí zakládat zeleň i na plochách, kde tloušťka substrátu činí pouhých 5–10 cm, a to díky výběru vhodných druhů a odrůd rozchodníků, materiádušek a rostlin snášejících extrémně suchá stanoviště. Příklad řešení střešních úprav bytového domu. Pro některé stromovité druhy dřevin je nutné vytvořit vhodné půdní podmínky zvýšenými záhony s vrstvou substrátu 80 cm i více. Záhony jsou doplněny plochami valounů, kamenných drtí i větších kamenů. Centrální část je upravena jako pochozí chodník s odpočívadly, která jsou vybavena zahradním nábytkem. Úpravy jsou doplněny nízkým osvětlením.



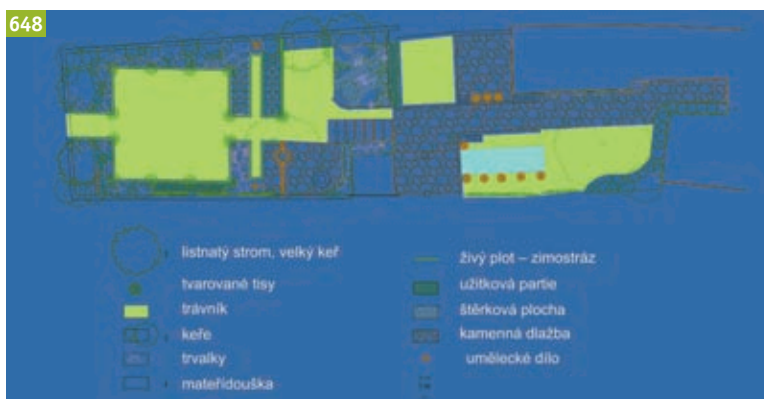
647 Pohled na centrální část zahrady řešené v pravidelném slohu. Nástupní část je oddělena formálními záhony stromkových a keřových růží v bílém odstínu. Pravidelnost řešení zdůrazňují také tvarované dřeviny. Hlavní osa pozorování prochází zahradou a pokračuje alejí ovocných stromů dále do okolní krajiny. Na konci příčných os mezi tvarovanými záhony růží se uplatňují kamenné plastiky. Hlavní zahradní parter je vymezen okrasnými květinovými záhony ohraničenými tvarovanými plůtky i podél ohradní zdi. Výběr trvalek respektuje charakter venkovské zahrady. Zahrada má vedle okrasných ploch také část užitkovou, vyhrazenou pěstování vybraných ovocných dřevin, vinné révy a zeleniny (zahradní architektka Ing. Pyšková).

648 Půdorys zahradních úprav venkovské zahrady v pravidelném slohu (zahradní architektka Ing. Pyšková). Ukázka výstupu z projekčního programu.

649 Vyrovnaní svažitého terénu v zahradě bylo řešeno opěrnými zídkami a záhony (zahradní architektka Ing. Pyšková).



647



648



649