

Hlavně se nesnažte vnutit místu rostliny, které tam neporostou. V tom je příroda geniální! Na každé stanoviště má přizpůsobenou partu rostlin, která brání erozi, chrání ho a zúrodňuje, aby tam jednou mohl být les. To pochopitelně nechcete, a tak záhon čas od času vyplejete, vytrháte nálety a rozsadíte rozrůstající se trvalky.

## TYPY TRVALEK

Ani na mou hektarovou zahradu by se všechny druhy trvalek, které známe, nevešly. Některé jsou ale pro přírodu užitečnější než jiné. Říkáme jim původní nebo domácí trvalky. Jsou to také druhy trvalek, které se po tisíce let přizpůsobovaly místem výskytu, tvarem i barvou našim hmyzáčkům. Mají pro ně dostatek potravy, ke které se pohodlně dostanou, a často jsou na sebe rostlinka a hmyz i životně navázaní. Jsou to trvalky, kterým dáváme v našich zahradách přednost. Najdete je kolem sebe v přírodě a v zahradnictví je poznáte tak, že za jejich latinským druhovým názvem nenajdete kultivar (upřesňující název vyšlechtěného kultivaru je v jednoduchých uvozovkách).

*Digitalis purpurea* 'Monstroga'

Šlechtěné kultivary našich původních druhů trvalek jsou mnohdy pro naše oko krásnější a ke koupi lákavější, ale pro hmyz většinou naprosto zbytečné. Mají málo nebo žádný nektar, jejich květy jsou buď plnokvěté, nebo jinak pozměněné a pro hmyz nepřístupné, takže se z nich nedokáže nakrmit. Podobně na tom jsou trvalky k nám dovezené z cizích krajín. Často se u nás pěstují jako letničky, a přestože se

k nám poprvé dostaly před více než 200 lety, náš hmyz je na milost nevzal. Nemluvím tady jen o opylování a o nektaru, ale o celé rostlině jako takové, jež je potravou pro brouky, larvy nebo housenky, a je tedy rostlinou žírnou. Jednoduše jim nechutnají, nezajímají je a jen je zdržují od těch pravých, domácích. Jedinou výjimkou jsou byliny Středomoří. Ty náš hmyz vzal na milost.

Rostliny, které pěstujeme jako květiny, se přežití zimy různě přizpůsobily. Buď jsou mrazuvzdorné, nebo se znovu a znovu vysemeňují. Zkrátka si zvolily různé strategie, jak to tu přežít.

Trvalky podle životnosti:

- ✎ Jednoleté rostliny - na jaře vyklíčí a za jednu sezonu stihnou vykvést a vysemenit se. To opakují rok co rok a v zahradě obvykle kvetou stále na jednom stanovišti.
- ✎ Dvouleté trvalky - vysemeňují se v průběhu léta nebo začátkem podzimu, vzklíčí a vyrostou pouze v listovou růžici. Teprve v příštím roce vykvetou, vysemení se a jejich cyklus může začít nanovo.
- ✎ Víceleté trvalky - na zimu se zatahují a přežívají v kořenech, v hlízách nebo v cibulích nebo v nadzemní listové růžici. Ty dále dělíme na:
  - krátkověké - drží se na svém stanovišti pouze 3-5 let, ale zároveň se vysemeňují, a tak je máme v zahradě vlastně stále,
  - dlouhověké - rostou v naší zahradě desítky let na jednom stanovišti, příliš se nerozrůstají a hůře snášejí přesazování; patří sem také kapradiny a traviny.

Tohle je dobré vědět o každé rostlině, kterou do své zahrady zvete. Díky tomu můžete pochopit, že něco je její přirozenost, a ne vaše neschopnost ji pěstovat.





Džungloidní zahrady se od těch klasických liší (mimo jiné) tím, že v nich vysazujeme dohromady okrasné květiny s jedlým a mnohdy to ani nerozlišujeme. Můžeme na procházce zahradou všude něco zobat a celá zahrada je pro nás spízkou. To, co je jedlé, nemusíme do posledního lístečku zpracovat a můžeme si vzít jen tolik, kolik spotřebujeme, anebo vůbec nic.

Možná vás teď napadlo: „No jo, ale středomořské bylinky přece musím vysadit do spirály. Ty nemůžou být jen tak v záhonu.“ Prozradím vám tajemství...

## Bylinková spirála – chuť a vůně na kopečku

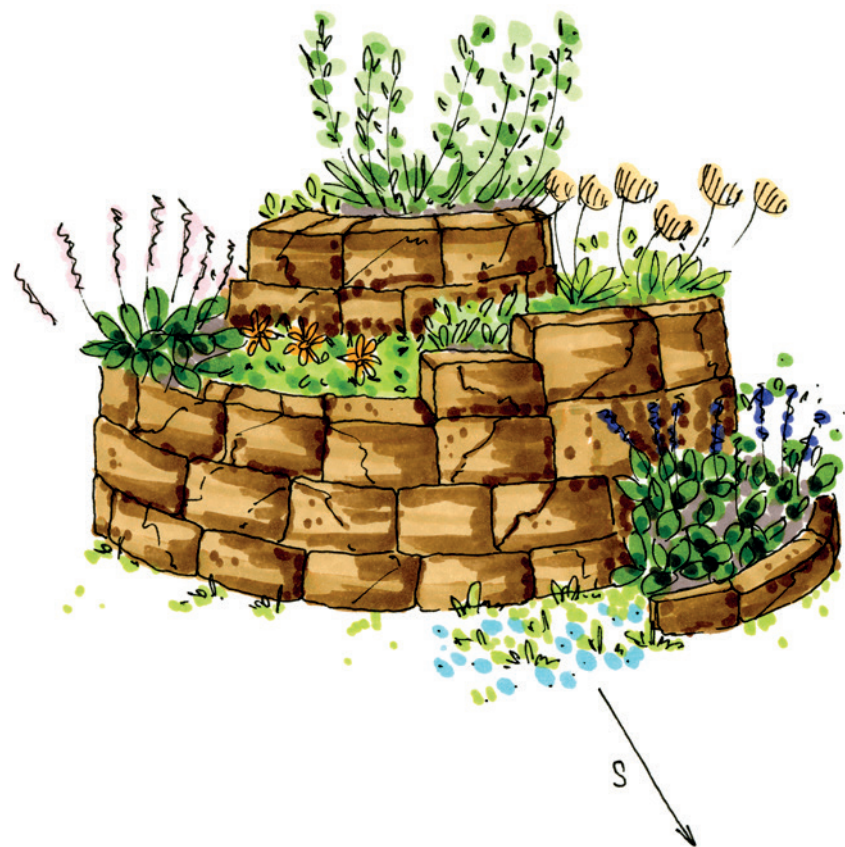
Bylinková spirála je v permakulturním světě hodně oblíbená, řekla bych až ikonická. Lidé si ji stavějí z nejrůznějších materiálů (cihel,

kamene, tvárnic, dřevěných špalků...) a v různých velikostech. V čem je její podstata? Bylinková spirála je záhon stočený do vyvýšeného šneka, kde na pár metrech čtverečních dokáže vytvořit různé mikroklimatické podmínky:

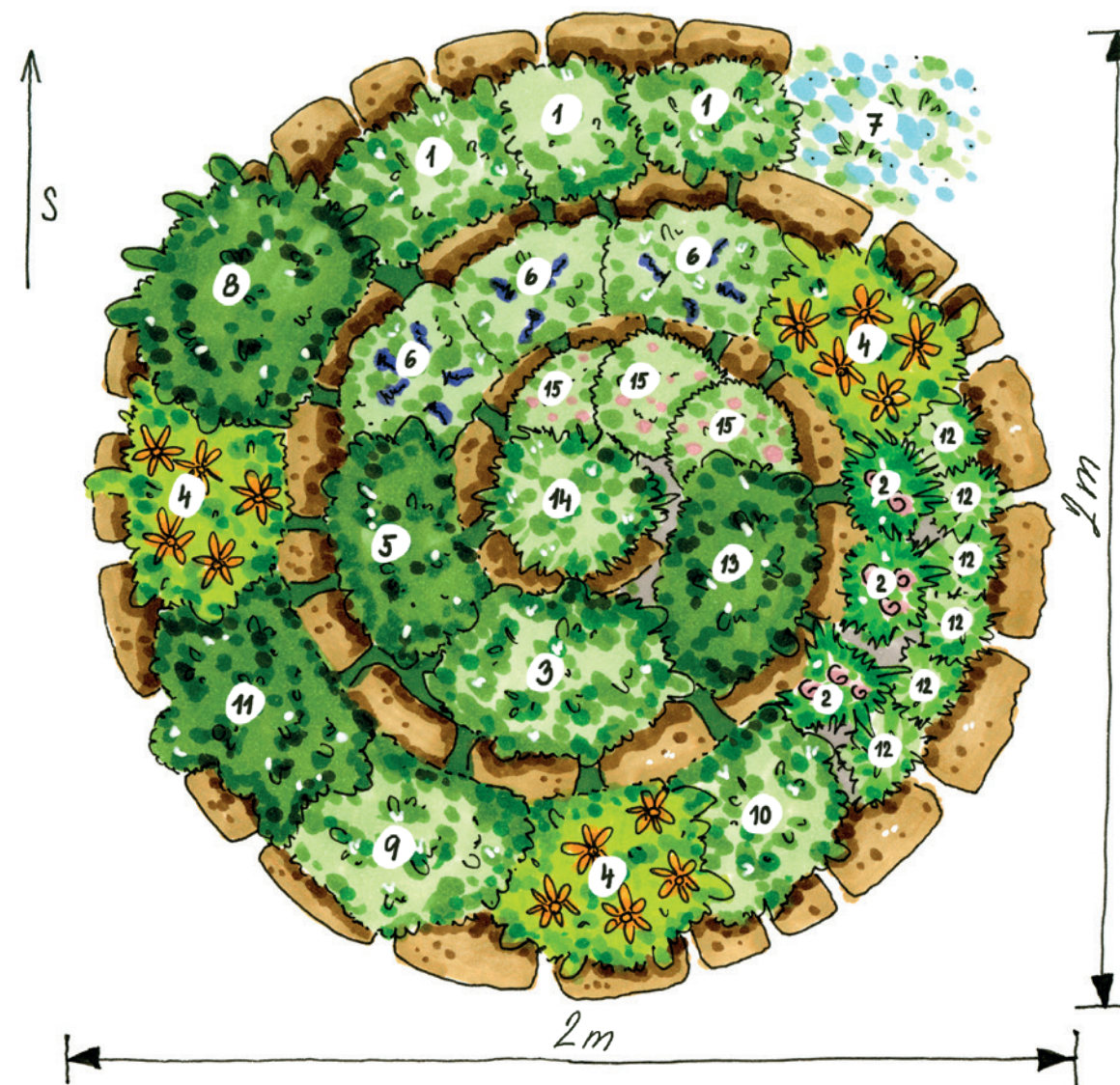
- ☘ stín a vlhko,
- ☘ polostín a sušěji,
- ☘ plné slunce a sucho.

Ne všechny bylinky totiž snesou plné slunce a sucho a jiné zase vlhko a stín. A tak díky spirále můžete mít všechny různé bylinky na jednom místě. Pokud jste se do ní zamilovali a na takovou designovku máte na zahradě perfektní místo, můžete se pustit do její stavby a osazení podle mého osazovacího plánu.

Ne všude se však bylinková spirála hodí. Je to přece jen stavba. Pokud ji vystavíte z materiálu



## NÁVRH BYLINKOVÉ SPIRÁLY



- 1 - *Mentha x piperita* / máta peprná; 2 - *Allium schoenoprasum* / pažitka pobřežní; 3 - *Artemisia dracunculul* / pelyněk estragon; 4 - *Calendula officinalis* / měsíček lékařský; 5 - *Hyssopus officinalis* / yzop lékařský; 6 - *Lavandula angustifolia* / levandule lékařská; 7 - *Lemna minor* / okřehek menší; 8 - *Levisticum officinale* / libeček lékařský; 9 - *Melissa officinalis* / meduňka lékařská; 10 - *Ocimum basilicum* / bazalka pravá; 11 - *Origanum vulgare* / dobromysl obecná; 12 - *Petroselinum crispum* / petržel zahradní; 13 - *Salvia officinalis* / šalvěj lékařská; 14 - *Salvia rosmarinus* / šalvěj rozmarýna; 15 - *Thymus vulgaris* / tymián obecný

ladícího k domu a stylu vaší zahrady, je zároveň nádherným zahradotvorným prvkem. Ale pozor, všeho s mírou. Tam, kde by se na

menším prostoru potkaly zeď domu, zídka terasy, schodiště a vydlážděná cestička, mohla by být spirála už příliš. Přece jen je to spousta