



Kuriozity, zajímavosti a tajemná místa



Máte-li pocit, že jsme na následující stránky nahrnuli všechno, co se jinem nehodilo, máte tak trochu pravdu. Jenže vzato kolem a kolem, třeba skalních měst není tolik, aby naplnila samostatnou kapitolu... A tak jsme k nim přidali další pěkná místa, kde příroda čarovala, anebo ta, kde jí lidé trochu pomohli, zvláštní a velmi netradiční muzea, kostnice, miniatury, bludiště, prazvláštní sochařské výtvořy a zkrátka všechno, co je neobvyklé, nevídané a jedinečné.

A osobní zkušenost? Tyhle výlety si děti skvěle pamatují a s vervou o nich vypráví. Došlo to tak daleko, že i paní učitelky našeho syna, které jsou zvyklé na leccos, byly přesvědčeny, že TOHLE si opravdu vymyslel. Kdepak, nevymyslel – jen jeďte a uvidíte sami!



Park miniatur Boheminium v Mariánských Lázních

Chcete-li v jediném dni s dětmi vidět třeba Karlštejn, Babiččino údolí, rotundu na Řípu, několik rozhleden a ještě třeba vysílač na Ještědu nebo Český Krumlov, pak se vydejte do Mariánských Lázní. Modely významných stavebních a technických památek České republiky v měřítku 1:25 najdete v rozlehlém parku kousek od hotelu Krakonoš. Každoročně tu vyroste několik novinek. Pokud budete mít štěstí a některý model bude právě rozestavěný, děti uvidí precizní práci mistrů modelářů zblízka a na vlastní oči.

! **Jak se tam dostanete:** Z centra Mariánských Lázní autem nebo autobusem číslo 12 ve směru Zádub-

Závišín na Krakonoš. Z centra od hotelu Excelsior jezdí na Krakonoš turistický vyhlídkový vláček. Můžete také použít kabinkovou lanovku, areál Boheminium je asi 150 metrů od její horní stanice, anebo jít pěšky po jedné z vycházkových tras, jsou to necelé dva kilometry do mírného kopce.

✉ Otvírací doba: sezonní
cenová hladina: ★★
Areál Krakonoš 665
353 01 Mariánské Lázně
tel.: 354 621 377
e-mail: info@boheminium.cz
www.boheminium.cz



▲ Boheminium - model Červené Lhoty

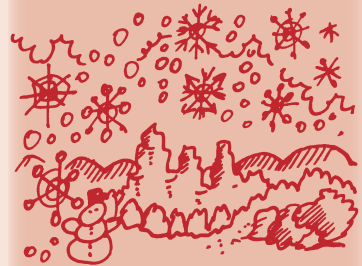


▲ Model hradu Kokořín zdobí pestré figurky princezen, rytířů a trubačů

◀ Mezi modely samozřejmě nechybí ani velké kolejiště

Kamenná bába u Bezděkova

Budete-li se toulat Pošumavím, pak v krajině mezi Horaždovicemi, Nepomukem a Blatnou nesmíte vynechat vesničku Bezděkov. Leží jen kousek od Chánovic, kde můžete navštívit skanzen (str. 119) a muzeum řemesel v zámeckém areálu. Nad hrází rybníka východně od Bezděkova se tyčí pahorek a z jeho vrcholku se usmívá téměř třímetrová kamenná socha. Před několika lety ji vytesal Jiří Šulc; prý chtěl, aby v odlehlejším kraji, kde lišky dávají dobrou noc, také byla nějaká památka. Inspirovala jej kamenná žena u slovanského hradiště nedaleko Strakonice, k níž se ještě ve středověku chodily těhotné ženy modlit za zdárný porod a kterou později nechala katolická církev zničit jako pozůstatek modlářství. Podle dochované předlohy ji tedy pan Šulc vytesal z osmitunového kamene znovu a dal svému dílu jméno Alžběta.



Skalní města jsou nádherná, zajímavá a pro výlety s dětmi jako stvořená, ale v hlavní turistické sezoně v nich často bývá nabit. Vydejte se sem třeba brzy na jaře anebo naopak na podzim či v zimě, protože skály jsou nádherné v každém počasí a prohlídka je mnohem klidnější. Navíc znalci tvrdí, že sněhový poprašek často zvýrazní partie, které byste jindy možná minuli bez povšimnutí.



Lesní naučná stezka Sedmihorky



Dětem je určena i pohodlná a příjemná naučná stezka Sedmihorky, plná poučení a zábavy. Krouží po turistických i lesních cestách kolem kempu Sedmihorky, kde se stýkají hranice dvou přírodních rezervací, Bažantníku a Hruboskalského skalního města. Pro mlsné jazýčky to znamená, že stánky ze zmrzlinou nebo občerstvením jsou stále v dosahu. Samotná stezka je dlouhá 3 km a začíná v kempu Sedmihorky. Na sedmnácti zastávkách děti poznají, jak žije a roste les, seznámí se s drobnými lesními živočichy, poměří se s naší nejvyšší přesličkou, a jelikož část cesty vede lázeňskou pramenou cestou, užijí si i cachtalové, kteří neminou bez povšimnutí žádný pramen nebo studánku. Přímo v recepci kempu je možné koupit Dětského průvodce naučnou stezkou, kterého si mláďata mohou dotvořit podle vlastní fantazie.



Vedle bludišť a labyrintů v zámeckém parku se v Loučni můžete podívat i do zámeckých komnat. Představi se vám v podobě, v jaké je obývali poslední majitelé, princ Alexandr Jan Vincenc Thurn-Taxis a jeho krásná manželka, princezna Marie. Vedle běžných prohlídek, kdy návštěvníky provází komorník Jeho Jasnosti pan Bouda, je připraven speciální příběh „jen pro dětská ouška“, pro zrakově postižené návštěvníky pak speciální hmatová prohlídka.



▲ Hruboskalské skalní město – skalní oblast Maják

Hruboskalské skalní město

Pro pohodlné rodinné výlety, třeba i s kočárkem, je Hruboskalsko jako stvořené. Dvě z hlavních turistických stezek, červená a žlutá, nemají prakticky žádná náročná stoupání, a přitom na každém kroku dospělí i děti upoutá nějaká přírodní nebo historická zvláštnost. Zajímavých míst je v Hruboskalsku nespočítané – od Adamova lože (kde přenocoval ve filmové pohádce princ Bajaja) přes pověstmi opředené Dračí skály, významné arboretum s nezvyklými stromy (str. 159), příklady lidové tvořivosti ve skalách u Kopicova statku, magický skalní masiv Čertova ruka s keltskou minulostí až po zkamenělou kapelu, vytvořenou pískovcovými věžemi v samém srdci skalního města.

Skalní město je i rájem horolezců. Výchozím místem pro cestu Hruboskalskem může být zámek Hrubá Skála, sloužící jako hotel, nebo dříve klimatické a vodoléčebné lázně Sedmihorky, umístěné přímo u železniční trati a silnice z Turnova do Jičína. Při návštěvě Hruboskalska by rodiče s dětmi neměli zapomenout zastavit se na pohádkovém hradě **Valdštejn** (str. 7) nebo v kempu Sedmihorky, kde je plno různých atrakcí pro děti, například zvířecí koutek nebo dětská naučná stezka.



www.karlovice-sedmihorky.cz,
www.hruboskalsko.cz,
www.campsedmihorky.cz

Bludiště a labyrinty na zámku Loučeň

Možná jste doteď nevěděli, že mezi slovy bludiště a labyrint je jeden zcela zásadní rozdíl. Zatímco labyrintem vede vždy jen jedna cesta ke středu a zpět, v bludišti vás čekají různé slepé uličky a jiné zálužnosti. Na vlastní pěst si to můžete vyzkoušet v Loučni u Nymburka, kde v zámeckém parku najdete deset bludišť a labyrintů. První labyrintárium v Čechách a jediné v Evropě projektoval Adrian Fischer, světově známý mistr svého řemesla. Tvůrce bludišť vodních i na travnatých lukách, z křovin, cihel, zrcadel i s překážkami navrhl už přes dvě stě bludišť ve dvou desítkách zemí, přičemž každé jeho dílo překvapí něčím novým. Pro pěknou a dlouhou procházku je Loučeň ideální, navíc děti se tu opravdu vyřádí a na své si přijdou i mnozí dospělí. Zabloudit se tu nedá, protože parkem vás provede naučná stezka a u každého labyrintu je panel s návodem, kudy vede správná cesta. Kromě toho si ti zvidavější mohou prostudovat informační tabule o historii bludišť, zvláštnostech v dlouhých koutech světa a dalších pikanteriích. Počet bludišť se má nadále zvyšovat (ostatně v rozlehlém parku je místa víc než dost), už nyní se sem však můžete vypravit třeba do kamenného, travnatého či pískovcového labyrintu, rozlehlého tisového bludiště nebo dlážděného bludiště.



Otvírací doba: celoroční
cenová hladina: ★-★★★
podle zvoleného okruhu
289 37 Loučeň 1 – zámek
tel.: 325 585 228
e-mail: infocentrum@zamekloucen.cz
www.zamekloucen.cz



Muzeum rekordů a kuriozit v Pelhřimově

Rodinám s dětmi nabízí Pelhřimov spoustu zajímavostí: pěkné náměstí s několika cukrárnami, **Muzeum strašidel** (str. 22), expozici Muzea Vysociny, vyhlídku z věže kostela sv. Bartoloměje anebo Síně bratří Lipských aneb Muzeum MÚZYum. Kromě toho Pelhřimov proslavilo neobyčejné muzeum plné kuriozit, vynálezů a podivností všeho druhu. Sídlí v pěti patrech Dolní brány a k vidění je například třímetrový zubní kartáček, sochy vyřezané ze špejlí, pomlázka ze čtyř vlasů, největší pyžamo na světě dlouhé devět metrů, do kterého se vejde až devadesát osm spáčů, šaty ze známek i ze spínacích špendlíků, největší lízátko, nejmenší motocykl, obraz pelhřimovského náměstí vyrobený z osmi druhů těstovin, obrovský čokoládový balvan anebo dva a půl metru dlouhá lžíce z jediného kusu dřeva. Na fotografiích jsou zachyceny rekordní pokusy siláků, akrobatů a kaskadérů, z nichž mnozí jsou zapsáni v České knize rekordů a někteří také v publikaci Guinnessovy světové rekordy.

Až si všechno prohlédnete, vydejte se na procházku po stezce zvané Procházka Českou knihou rekordů. Lemují ji exponáty, které se do žádného muzea nevejdou, třeba nejdelsí spínacích špendlík, největší trychtýř či obří polévkový hrnec. Navíc si na třech zvukových tabulích můžete zadat a vyslechnout informace o dalších jedinečných předmětech a činech zapsaných v České knize rekordů. Stezka vás dovede k Domu dobrých dnů a expozici Zlaté české ručičky, kde jsou vystaveny vázy, obrazy, hudební nástroje a další předměty spleené ze sirek, vyšívaná mapa Evropy nebo parní stroj ze skla.

⚠ Upozornění: Zdarma se do muzea rekordů a kuriozit podívají děti do 6 let, obří měřicí více než 205 cm, trpasličí s výškou pod 145 cm a tloušťcí s obvodem pasu nad 145 cm.



✉ Otvírací doba: celoroční
cenová hladina: ★★
Jihlavská brána, Palackého ulice
393 01 Pelhřimov
Dům dobrých dnů, Nábřeží rekordů
a kuriozit 811, 393 01 Pelhřimov
tel.: 565 321 327 (Jihlavská brána),
565 321 228 (Zlaté české ručičky),
777 601 304
e-mail: agentura@dobryden.cz
www.dobryden.cz



▲ Muzeum rekordů a kuriozit v Pelhřimově

Muzeum samorostů ve Slavonicích

Na okraji Slavonic směrem na Stálkov stojí hájovna a u ní na soukromém pozemku malé neoficiální muzeum samorostů, které vybudoval pan Karel Tůma. Výsledky jeho celoživotní záliby si můžete prohlížet jednak v zahradě před hájenkou, menší samorosty jsou vystaveny v bývalé garáži a ve stodole. Když popustíte uzdu fantazii, v rozmanitě tvarovaných kusech dřeva poznáte prakticky cokoliv – pitoreskní postavičky, zvířata i nepochopitelné skulptury, z nichž mnohé slouží jako originální sedadla či prolézačky.

⚠ Upozornění: Zahrada a okolí hájenky jsou volně přístupné téměř celý rok, samorosty pod střechem si můžete prohlédnout hlavně v létě o víkendech anebo pokud pana Tůmu zastihnete doma.

✉ Otvírací doba: individuální
cenová hladina: ○
Turistické informační centrum
náměstí Míru 480, 378 81 Slavonice
tel.: 384 493 320
e-mail: i@slavonice-mesto.cz
www.i.slavonice-mesto.cz



Pelhřimov – město rekordů

A Chcete-li zažít slavný okamžik, kdy se zrodí rekord, pak musíte do Pelhřimova přijet druhý víkend v červnu, kdy tu probíhá mezinárodní festival Pelhřimov – město rekordů. Na hlavním náměstí uvidíte úspěšné i neúspěšné pokusy nebo exhibice úspěšných účastníků z minulých let, připraven je bohatý doprovodný program a množství netradiční zábavy.

✉ www.dobryden.cz



▲ Naučná stezka kolem Kladského rybníka vás dovede k začátku Dlouhé stoky, středověké technické památky, dokončené roku 1536. V dnešní Chráněné krajinné oblasti Slavkovský les se nacházela jedna z nejobtížších ložisek cínové rudy v Evropě. Protože k pohonu těžebních strojů i propírání rud byla nezbytně nutná voda, už ve středověku křížovaly krajinu vodní kanály. Dlouhá stoka, která vede z Kladského rybníka až k Hornímu Slavkovu, neměla v Evropě 16. století obdoby jak rozsahem, tak způsobem provedení. V dobách největší slávy dosahovalo vodní dílo délky přes 30 km a napájelo 52 rudních mlýnů. Jeho součástí bylo rovněž deset velkých rybníků, 35 mostů a 13 stavidel.



▲ Dřevěný lovecký zámek ve švýcarském stylu, který si kolem roku 1875 nechal postavit kníže Otto Friedrich Schönburg-Waldenburg, je vlastně obří stavebnice. Říká se, že kníže koupil zámek ve Vídni, nechal jej rozebrat na jednotlivé díly a na Kladské je opět sestavit do dnešní podoby.

Přírodní rezervace Kladská u Mariánských Lázní

Necelých deset kilometrů od centra Mariánských Lázní s léčivými prameny, lázeňskými kolonádami a rušným společenským životem objevíte uprostřed hlubokých lešů a močálů zvláštní místo, kde jako by se zastavil čas. Je jím lesní osada Kladská, oblíbená výletní lokalita s národní přírodní rezervací Kladské rašeliny.

Dva kilometry dlouhá naučná bezbariérová stezka se vine nenáročným terémem loukami a rašeliništi kolem Kladského rybníka. Štěrkopiskové cesty postupně střídají dřevěné vyvýšené chodníky z prken, které procházejí lesem a překonávají několik potoků a vodních ramen. Trasa končí na silnici asi půl kilometru od zámku. Výjimečnost Kladské není dána jen relativně vysokou nadmořskou výškou 800 až 930 metrů, ale také použitím cizokrajních dřevin. Víte, že tady byla vůbec poprvé v našich zemích vysazena jedle stříbrná? Anebo že kníže kdysi nechal osázet okolí zámku bolševníkem velkolepým, který byl tehdy považován za okrasnou rostlinu, zatímco dnes patří k nebezpečným invazním druhům, s nimiž se těžce potýká řada evropských zemí?



Otvírací doba: volně přístupná lokalita

Po úzkých chodničkách

Úzké prkenné a kulatinové chodničky, táhnoucí se nad promáčenou půdou a slatěmi, mají rádi děti i dospělí. O některých místech, kde je najdete, se zmiňujeme – vedle Kladské je to například **přírodní rezervace Soos u Františkových Lázní** (str. 199). Kde najdete další?

- Například na Šumavě, kde k nejhezčím a také nelépe přístupným patří **Jezerní slat'** přibližně v polovině cesty mezi Kvildou a Horskou Kvildou. Do nitra rašeliniště vás zavede přibližně 600 m dlouhá naučná stezka doplněná vyhlídkovou věží a několika informačními panely.
- Rovněž na Šumavě mezi obcemi Borová Lada a Nový Svět jihozápadně od Vimperka se rozprostírá **Chalupská slat'**. Nástupním místem je informační středisko NP a CHKO Šumava, u něhož začíná 600 m dlouhá naučná stezka se třemi zastaveními. Na konci chodníčku je terasa s vyhlídkou na největší rašelinné jezero Šumavy a České republiky s rozlohou 1,3 ha.
- Do trojice přístupných šumavských rašelinišť patří také **Tříjezerní slat'**, malé vrchovištní rašeliniště pod jihovýchodním svahem Oblíku. Stezka po poválkovém chodníku měří přibližně 200 m. O všech třech šumavských slatích najdete více informací na stránkách www.npsumava.cz.
- Tři kilometry dlouhá naučná stezka **Červené blato** začíná v bývalé osadě Jiříkovo Údolí, ležící v jižních Čechách na trase z Třeboně do Nových Hradů. Jedním z největších rašelinišť na Třeboňsku budete procházet po lesních pěšinách a dřevěných chodničkách, je tu i přístřešek pro nepříznivé počasí a terasa s výhledem na rašelinné jezírko.



- Poblíž města Zlaté Hory leží **Rejvíz**, největší rašeliniště na Moravě a ve Slezsku. Naučná stezka, vedená po dřevěných poválových chodnicích, začíná u penzionu Rejvíz a vede až k Velkému mechovému jezírku, odkud můžete pokračovat po modré turistické značce směrem k Jeseníku.



Plavba soutěskami Kamenice u Hřenska

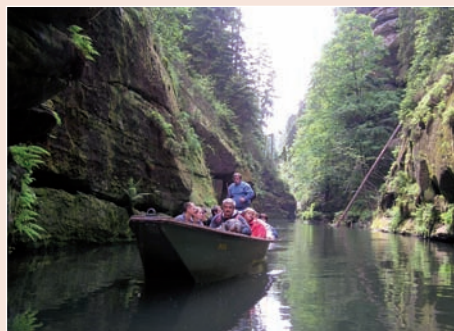
Českosaské Švýcarsko s **Pravčickou bránou** (str. 20), největším pískovcovým přírodním mostem v Evropě, okouzlo první turisty už v 19. století. Výlet do pohádkové krajiny pískovcových skal si můžete zpestřit, když se z Hřenska vydáte po břehu říčky Kamenice podél skal, mnoha tunýlky a přes několik lávek až k místu, odkud se dá v sevření vysokých kolmých skalních stěn pokračovat dál už jedině po vodě. Je se na co dívat, zvláště když zapojíte fantazii – skalní útvary mohou představovat slony, tygry i pohádkové bytosti. Za podívanou stojí i vodopád v Edmundově soutěsce, fungující poněkud netradičně jen tehdy, pokud lodivod zatáhne za provázek.

Celková délka soutěsek je asi sedm kilometrů, z toho dva kilometry proplujete na pramicích. Jezdí se na dvou úsecích – v Tiché a Divoké soutěsce. Po projížďce Tichou soutěskou můžete za kaňonu řeky Kamenice vystoupat takzvaným Dlouhým schodištěm po naučné stezce a kolem zajímavé skalní kaple do osady Mezná.

Najdete tu i další pozoruhodnosti – třeba ruiny středověkého mlýna, kde se natáčela Pyšná princezna.

Upozornění: Plavební sezona v soutěskách začíná o Velikonocích a končí začátkem listopadu.

✉ Otvírací doba: sezonní
cenová hladina: ★
tel.: 412 558 245, 605 769 962
737 410 867
e-mail: ma.kozak@seznam.cz
www.soutesky.cz



▲ Plavba soutěskami



Hamerský okruh kolem Hamrů nad Sázavou

Jak název napovídá, obec poblíž Žďáru nad Sázavou vznikla v místech, kde kdysi k nebi stoupal dým z železářských hamrů. Jejím okolím s řadou rybníků, skalních útvarů a pěkných výhledů na Českomoravskou vrchovinu vás provede okružní vycházková trasa, nazvaná Hamerský vycházkový okruh. Měří 15 km, dá se projít pěšky i projet na kole nebo běžkách a kromě přírodních krás na ní potkáte i něco, co nikde jinde v Česku nenajdete – obří betonové sochy výtvarníka Michala Olšiaka.

Sochu mamuta najdete na louce u řeky pod Rozštípenou skálou, skalním útvarem, který často využívají horolezci.

V místech, kde modrá značka opouští Hamerský okruh, je umístěna obří hlava zvaná Mamlas a nedaleko silnice spojující Hamry se Žďárem nalezete fantastního tvora přezdívaného Hamroň. Poslední socha představující koně s vozem zapadajícího do bažiny se nachází stranou vyznačené trasy, a to na přístupové cestě k restauraci Ranč. Dostanete se k ní po silnici od mostu přes Sázavu v Horních Hamrech.

Další atraktivní zastávkou, kterou ocení především děti, je Konec světa, kde na historické zemské hranici mezi Čechami a Moravou stojí starorakouská strážní budka s figurínou strážce. Pro děti tu můžete vyhlásit úkol, zda dokáží najít starý hraniční kámen – leží asi o sto metrů dál.

✉ Otvírací doba: volně přístupná lokalita
Hamry nad Sázavou
591 01 Žďár nad Sázavou
www.hamrynasazavou.cz,
www.olsiak.cz



▲ Hamroň



Hamerský okruh kolem Hamrů nad Sázavou ▶



▲ Areál Miniuni v Ostravě

Areál Miniuni v Ostravě

Když se Česká republika stala součástí Evropské unie, vznikla v centru Ostravy u výstaviště Černá louka výstava miniatur významných evropských budov. Mezi modely v poměru 1 : 25 objevíte například aténskou Akropolis, pražskou Staroměstskou radnici, ostravský areál Vítkovice, krakovskou Sukiennici, šikmou věž v Pise, londýnské letiště s letadlem, holandské větrné mlýny nebo sedm divů světa. Areál dotváří rybníček s parníkem, průplavy a funkční modelové železnice. Kromě miniatur můžete v areálu výstaviště navštívit **Pohádkový sklep strašidel** (str. 14) a akvárium s mořskou a sladkovodní faunou; to najdete v pavilonu Z.

⚠ **Upozornění:** Miniuni je otevřené celý rok s výjimkou ledna denně mimo pondělí, v červnu, červenci a srpnu včetně pondělí.

✉ Otvírací doba: celoroční
cenová hladina: ★★
Výstaviště Černá louka, 728 26 Ostrava 1
tel.: 596 119 900, 723 981 518
e-mail: cupal@miniuni.cz
www.miniuni.cz



Historické slavnosti v Českém Krumlově

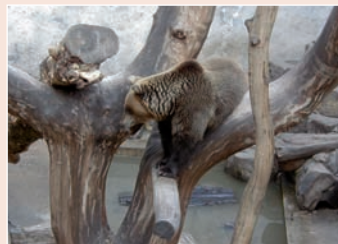
Chcete-li poznat Český Krumlov v lesku jeho největší slávy, vydejte se sem v době historických slavností – v červnu na Slavnosti pětileté růže anebo v září na Svatováclavské slavnosti. Slavnosti pětileté růže vás na tři dny přenesou do doby renesance, do éry panování posledních Rožmberků. Město přivítá vznešené dámy a pány, rytíře, kejklře, hudebníky i řemeslníky, součástí oslav je tradiční historický jarmark, průvody, velkolepé hostiny a ohňostroje. Svatováclavské slavnosti jsou podzimní oslavy k počti svatého Václava, patrona české země a Českého Krumlova. Vedle velkolepého jarmarku se koná noc otevřených muzeí a galerií, krumlovské hospůdky a restaurace předkládají hostům speciální svatováclavské menu, na hradě se otvírají Svatováclavské vinné sklepy a v pivovarských zahradách se odehrávají pivní slavnosti.

✉ www.krumlov.info

Medvědi na zámku v Českém Krumlově

Huňáci žijí v medvědíh příkopě na krumlovském zámku už od dob posledních Rožmberků, přesně pak od roku 1707. Pocházejí odtud i slavní medvědí bratři Vojta, Kuba a Matěj, kteří dnes žijí v **medvěďáriu v Berouně** (str. 136). Každoročně na Štědrý den sem můžete přijít na oblíbené Medvědí oslavy, kdy je příkop přístupný všem zvědavcům a chlupáci mezitím trpělivě čekají ve svých ubikacích. Medvěďář Jan Černý s partou přátel pro medvědy připravuje několik vánočních stromečků, ověšených sladkými bonbony, perníčky, vánočním cukrovím a nejrůznějším ovocem. Všechny pamlsky samozřejmě visí na bavlnce, která se v medvědíh žaludcích zcela rozpustí. Děti, které sem postupně přicházejí, mohou sejít do zámeckého příkopu a položit pod stromečky další lahůdky – bábovky, koláčky, vánočky, jablka a jiné ovoce, zeleninu, vánoční cukroví nebo med. Vše je samozřejmě pečlivě zkontrolováno; to proto, aby se do medvědíh břichů nedostalo nic, co by jim mohlo ublížit.

✉ Infocentrum Český Krumlov
náměstí Svornosti 2, 380 01 Český Krumlov
tel.: 380 704 621-623
e-mail: info@ckrumlov.cz
www.ckrumlov.info



▲ Medvědi na zámku v Českém Krumlově

◀ Český Krumlov je zřejmě jediné město na světě, kde se dívá medvěd z okna. Malba na fasádě domu na zámeckých schodech prozrazuje, že zřejmě právě tady kdysi žil některý z medvěďářů.



◀ Prachovské skály




▲ Harfenice

Prachovské skály

O Prachovských skalách se říká, že je to knihovna z doby kamenné. Některé jejich vysoké a štíhlé věže, úzce přimknuté k sobě, tak opravdu vypadají. Výlet do skalních soutěsek ovšem není pohodlná záležitost, například průchod Císařskou chodbou nebo takzvaný velký okruh přes množství schodů a vyhlídek je náročný i pro dospělé. Ale i s dětmi a lehkými skládacími kočárky je možné absolvovat malý okruh, a přitom se nepřipravít o nejzajímavější místa skalního města. Pro zdatné děti nejsou Prachovské skály problém a mohou se podívat i do tajemných zákoutí Americké sluje nebo vyšplhat na vyhlídku na Šikmé věži. Kromě skal jsou zde zajímavé rostliny, například velké kapradiny, nebo můžete pozorovat poštolky, hnízdicí ve skalních dutinách.

⚠ Upozornění: Cesty Prachovskými skalami vždy začínají u Turistické chaty, kde je vchod do skal a možnost občerstvení. V letních dnech se jistě hodí blízké koupaliště Pelíšek nebo trochu vzdálenější Jinolické rybníky, kde je kemp, koupání a možnost stravování. Ačkoliv v hlavní turistické sezoně se u vchodů do skal vybírá vstupné, Prachovské skály nejsou uzavřenou oblastí a jsou přístupné celoročně.

 www.prachovskeskaly.com,
[www.interregion.cz/turistika/
prachovske_skaly/](http://www.interregion.cz/turistika/prachovske_skaly/)
prachovske_skaly.htm

Čertovy hlavy a jeskyně Klácelka v Želízech

Severozápadně od Mělníka leží kousek od sebe obce Liběchov a Želízy. Ať už půjdete kterýmkoliv směrem, modrá značka, která obě obce spojuje, vás dovede k pozoruhodným skalním útvarům, jež tu koncem první poloviny 19. století vytesal sochař Václav Levý (1820–1879), první učitel Josefa Václava Myslbeka. Jeho nejznámějším dílem jsou Čertovy hlavy, asi šest metrů vysoké obludné tváře, které podle legendy zpodobňují skutečné obyvatele nedalekého Liběchova. Jen pár set metrů od Čertových hlav leží ve skalách nad údolím další kuriozita, umělá jeskyně Klácelka. Je pojmenovaná po významném českém vlastenci 19. století Františku Matouši Klácelovi a inspirovaná jeho dílem. Nádvoříčku před jeskyní se říká Blaník; spatříte tu například poněkud omšelé husitské válečníky, blanické rytíře anebo trasplíky kovající meče.

⚠ Upozornění: Čertovy hlavy vám vyrazí dech obrazně i doslova, protože kdo je chce vidět, musí se vyškrábat do strmého kopce. S koly ani kočárky se sem nevlácejte, ale rozhodně nezapomeňte na baterku – v Klácelce se vám určitě bude hodit.



Toulání kolem Čertových hlav



Chcete-li vidět další sochařské výtvory Václava Levého, pak z Želíz pokračujte po modré značce směrem na Tupadly. Odtud se značka okruhem vrací do Liběchova a potkáte na ní ještě Hada, Harfenici a kapličku sv. Máří Magdaleny. Tahle cesta měří asi deset kilometrů, ale chcete-li vidět opravdu všechno, odbočte u Hada po žluté ještě k bývalé loupežnické jeskyni Mordloch a nedalekému skalnímu útvaru Sedm chlebů. Zpátky se můžete vrátit stejnou cestou, ale pokud vaše děti budou chtít prozkoumat podobně jako ty naše opravdu všechno, počítejte s velkou časovou rezervou. Trasu totiž kromě děl Václava Levého lemují spousty bezejmenných skalních útvarů s jeskyněmi, dírami a všelijakými soutěskami, které přímo volají po bližším prozkoumání.

▼ Sedm chlebů





Do Přeštic za chrochtající raritou



Přeštic leží přibližně v polovině cesty mezi Plzní a Klatovy. Nepřehlédnutelnou dominantou je především barokní chrám Nanebevzetí Panny Marie, ale oblíbeným cílem rodinných výletů je Dům historie Přešticka se stálou expozicí starých řemesel a živností. Najdete tu mimo jiné originální kupecký krám z dob první republiky a pozornost si zasluží i krátkodobé výstavy, často určené právě dětem. V Přešticích navíc mají ještě jednu zajímavost – zřejmě jediný pomník v Česku a dost možná i v Evropě, který vzdává hold čuníkům. Takzvané černostrakaté přeštické prase bylo v roce 1964 uznáno jako samostatné plemeno a v roce 1992 také jako genetický zdsoj. Jeho slávu připomíná pomník před budovou zemědělského podniku u hlavní silnice nad kostelem.



Malovaný sklep v Šatově

Šatov je prastará vinařská obec v úrodných rovinách jižně od Znojma, takže je nasnadě, že se jedná o sklep vinný. Zdá se vám, že na takovém místě nemají děti co pohledávat? Omyl! Tady se víno nikdy nevyrobělo ani neskladovalo – ostatně při prohlídce sami zjistíte, že by to byla škoda. V podzemí se před vašimi očima totiž otevře pohádková říše trpaslíků a mořských panen. Obě strany hlavní chodby i stěny pěti přílehlých salonků totiž zdobí fantasticky barevné plastické obrazy, které tu vytvořil Maxmillian Appeltauer, šatovský rodák, pověstný výtvarným nadáním. Malovanému sklepu upsal svůj život – pracoval tu neděli co neděli plných šestatřicet let. Nezastavilo jej ani zranění ze druhé světové války, kdy přišel o ruku. Jednoruký malíř si nádoby s barvou přidržoval v levém podpaží, svíčkami připevněnými na klobouku si osvětloval plochu před sebou a zdravou rukou vytvářel dílo, které dnes obdivují návštěvníci z celého světa.



Otvírací doba: sezonní
cenová hladina: ★
671 22 Šatov
tel.: 721 754 548, 515 267 458
e-mail: znovin@znovin.cz
www.znovin.cz

Muzeum koček na zámku ve Lnářích

Lnářský zámek je jedním z míst, kde prohlídku historických interiérů přebije jiné dětské lákadlo. Přímou z nádvoří vstoupíte do světa, kde vládnu kočky – hliněné i porcelánové, malované, vyřezávané i vyšívané, mourovaté, strakaté, růžové i modré, zkrátka kočky všech druhů a velikostí. Expozice, kterou připravily dvě lnářské milovnice a chovatelky čtyřnohých krasavic, se snaží dokumentovat dlouhou cestu koček dějinami lidstva, ale výstavními místnostmi můžete jen tak courtat a dívat se. Třeba budete mít štěstí a potkáte tu i živá kotata; majitelky totiž muzeu věnují spoustu času a mláďata sem berou proto, aby jim doma nebylo smutno.



Otvírací doba: sezonní
cenová hladina: ★
387 42 Lnáře 1
tel.: 602 649 813
e-mail: zamek@lnare.cz
www.lnare.cz

◀ ▶ Muzeum koček ve Lnářích



Pomník Spejbla a Hurvínka v Plzni

Víte, že k nejznámějším plzeňským rodákům patří Spejbl a Hurvínka? Spejbl spatřil světlo světa v roce 1920 a Hurvínka o šest let později. Jejich duchovním otcem byl Josef Skupa (1892–1957), který v roce 1930 založil Divadlo Spejbla a Hurvínka. Hold tvůrci nejznámějších českých loutek vzdává tento pomníček v Šafaříkových sadech v Plzni, v parku poblíž historických budov Západočeského muzea a hotelu Continental.



Kostnice v chrámu sv. Petra a Pavla v Mělníku

Kuriozitou, která do Mělníka každoročně přiláká spousty školních výletů i běžných návštěvníků, je kostnice v kryptě pod kostelem sv. Petra a Pavla. Kolem chrámu se kdysi rozkládal hřbitov, který zejména při morových epidemiích nestačil novým nebožtíkům, a staré kosti proto byly ukládány do kostnice. Pro veřejnost byl tajuplný podzemní prostor otevřen po první světové válce, kdy kosti odborně uspořádal antropolog Jindřich Matiegka, profesor Karlovy univerzity.

Upozornění: Přibalte si s sebou teplejší oblečení, prohlídka trvá asi 20 minut a v kostnici není právě teplo.



Otvírací doba: sezonní
cenová hladina: ★
Římskokatolická farnost – probošství
Mělník, Na Vyhliďce 18, 276 01 Mělník
tel.: 315 622 337
e-mail: farnostmelnik@quick.cz
www.saletini.cz

Kostnice v Mělníku ▶



◀ Předchůdkyní dnešního muzea pravěku byla expozice, která se představila veřejnosti na brněnském výstavišti roku 1928. Rekonstrukci mamuta v životní velikosti tehdy zaplatil podnikatel Tomáš Baťa, ovšem v Pavilonu Anthropos dnes stojí už v pořadí třetí chlupáč. Ten první zetel a druhý model zničili filmaři, když mamuta nasvítily příliš silným světlem a jemu shořela srst.



Pavilon Anthropos v Brně

Do muzea s nezvykle znejícím názvem se děti chodí dívat hlavně na mamuta – 3,5 m vysoký model v hlavním výstavním sále. Jde totiž o rozsáhlou expozici, která vás zavede do nejstaršího období lidských dějin, do starší doby kamenné. Kromě mamuta tu spatříte množství vzácných originálních nálezů paleolitických nástrojů a kopií jeskynních maleb, řady „venuší“ z různých evropských nalezišť i kostry vyhynulých zvířat, vtípně doplněné jejich stopami na podlaze. Pomocí interaktivních programů a dotykových obrazovek proniknete do světa dávných lovců mnohem důkladněji, než byste čekali, navíc stálou expozici pravidelně provázejí nejruznější krátkodobé výstavy, přednášky a další akce.

Jak se tam dostanete: Městskou část Pisárky najdete snadno, je jen kousek od brněnského výstaviště a jezdí sem spousta linek městské hromadné dopravy. S hledáním pavilonu je to horší – stojí v rozlehlém parku za řekou, cestu k němu označuje plastika pravěkého lovce s jelenem.



Otvírací doba: celoroční
cenová hladina: ★★
Pisárčká 5, 602 00 Brno
tel.: 543 248 391
www.mzm.cz



▲ Atraktivní podívanou jsou pro děti trojrozměrná dioramata s postavami pravěkých lovců a sběračů



▲ V Adršpašském skalním městě jsou dva vodopády a dvě vodní plochy. Hned u vchodu do skal je zatopená pískovna, kde si můžete půjčit loďku, v samém srdci skalního města se pak skrývá romantické jezírko, kde vás denně od května do října (a za pěkného počasí už v dubnu) svezou na pramíčkách. K jezírku se dostanete po strmých železných zebřících od Velkého vodopádu a rozhodně se nevyplatí jít sem na poslední chvíli. Ne vždy platí, že převozníci končí sjezdu v pět hodin odpoledne!



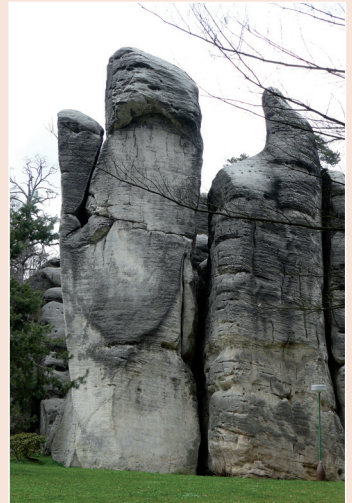
▲ Adršpašské skály

Adršpašsko-teplické skály a Broumovské stěny

Skvělá pověst Adršpachu je dána tím, že se údajně jedná o největší a nejdvočetnější skalní město ve střední Evropě, kde si přijdou na své milovníci přírody, romantici, vandráci, horolezci i rodiny s dětmi. Navíc v tomhle koutu východních Čech je skalních měst víc, takže se můžete pustit i do dalších objevů – zkuste vypátrat třeba Kočičí hrádek na Ostaši, prolézt Jiráskovy skály nebo Křížový vrch! Výhodou je, že na rozdíl od Ádru nemusíte platit vstupné a také tu nebývá tolik lidí.

Téměř každý výraznější skalní útvar nese více či méně přilehlé pojmenování. V Adršpašských skalách objevíte například Čertův most a štíhlou věž Elišku, zvanou též Mnich v kutně, Milence s kyprou nevěstou a vyzáblym ženichem, populární dvojici je i Starosta s paní starostovou. V sousedních Teplických skalách zase čeká například Bedřich Smetana u klavíru, Mysliveček na čekané, Permoník, Pernikářka a Golem. Pokud se vám zdá, že některé jméno pochopíte jen s notnou dávkou fantazie, kdo vám brání, abyste si nevymýšleli názvy vlastní? Věřte, že pro děti to může být zábavná hra na celý den.

⚠ **Upozornění:** Podobně jako u Prahovských skal se i v Adršpachu vybírá v hlavní turistické sezoně u vchodu do skal vstupné, nicméně oblast je přístupná celoročně. Broumovské stěny jsou volně přístupné.



✉ Otvírací doba: celoroční
cenová hladina: ★★
Infocentrum Adršpach
Dolní Adršpach 26
549 57 Teplice nad Metují
tel.: 491 586 012
e-mail: info@skalyadrspach.cz
www.skalyadrspach.cz,
www.adrspach.cz

Kostnice ve hřbitovní kapli Všechných Svatých v Kutné Hoře

Poblíž nejstaršího cisterciáckého kláštera v Sedlci u Kutné Hory stojí hřbitovní kaple Všechných Svatých, která podobně jako klášterní chrám nese nezaměnitelný rukopis barokního architekta Jana Blažeje Santiniho. V kapli objevíte unikátní památku – kostnici, vyzdobenou jedinečnými artefakty z lidských kosterních pozůstatků. Kosti patří jak běžným středověkým nebožtíkům, tak obětem husitských válek, morových epidemií a četných bitev, které se v okolí Kutné Hory odehrály.

Za autora současné výzdoby bývá považován rezbář František Rint z České Skalice, který v roce 1870 část kostí dezinfikoval, vybělil a použil na výzdobu, zbytek pak nechal uložit zpět do hřbitovní půdy. Vedle erbu rodu Schwarzenberků tu najdete například lustr sestavený ze všech druhů kostí lidského těla, kříže, kalichy či monstrance. Všimněte si také osvětlených vitrín, kde jsou vystaveny stařícké lebky husitských bojovníků!



✉ Otvírací doba: celoroční
cenová hladina: ★
Zámecká 127, 284 03 Kutná Hora – Sedlec
tel.: 327 561 143
e-mail: info@kostnice.cz
www.kostnice.cz



▲ Kostnice v Kutné Hoře



Jeskně blanických rytířů v Rudce u Kunštátu

Když je řeč o blanických rytířích, určitě si vzpomenete na dávnou legendu o velkém spícím vojsku, které pod velením svatého Václava vyrazí z hory Blaník, až bude českému národu nejhůř. Budete-li hledat blanické rytíře pod skutečným Velkým Blaníkem, zřejmě nenajdete nic, zato na jižní Moravě v Rudce u Kunštátu objevíte pravý poklad. Umělá pískovcová jeskyně vznikla kolem roku 1928 a na popud Františka Buriana ji vyzdobil nadaný umělec-samouk Stanislav Rolínek. Postupně vytesal jezdeckou sochu sv. Václava, osmnáct blanických rytířů a 14 m vysokou sochu prezidenta T. G. Masaryka. Socha, zničená za druhé světové války, byla svého času největší v Evropě a dnes ji připomínají pouze monumentální boty. Při procházce okolním lesoparkem si prohlédnete také galerii pod širým nebem, která tu postupně vyroste díky mezinárodním sochařským sympozii, a můžete navštívit i Burianovu rozhlednu na blízkém kopci Milenka.

Upozornění: Od května do října je otevřeno denně kromě pondělí, od listopadu do dubna o víkendech.



▲ V jeskyni nenajdete jen blanické rytíře, ale taky lva, sv. Václava, Sněhurku a trpaslíky


 Otvírací doba: celoroční
cenová hladina: ★★
Rudka 252, 679 72 Kunštát
tel.: 731 831 701, 739 510 772
e-mail: popelka.z@seznam.cz
www.rudka.cz



Na Velký Blaník za rytíři a rozhlednou

Až budete mít cestu kolem, neváhejte a u Velkého Blaníku si udělejte alespoň malou zastávku. Na vrcholu v nadmořské výšce 638 m stojí téměř třicet metrů vysoká rozhledna s tvarem husitské hlásky, z níž je vynikající kruhový výhled na celé Podblanicko. Zejména ve větru věž úžasně skřípe a vrže, ostatně už na to má věk; v letech 1939–1941 ji nechal postavit Klub českých turistů. Je otevřená od října do března o víkendech a státních svátcích, od dubna do září denně. V jejím okolí nenajdete jen stopy po keltském hradišti, ale také spousty skalních útvarů. Možná právě odtud byl vylomen jeden ze základních kamenů Národního divadla v Praze.

Z parkoviště u silnice nad Louňovicemi směrem do Načeradce vás na vrchol Velkého Blaníku dovede naučná stezka Velký Blaník. Můžete po ní pokračovat dál až k parkovišti u Kondrace a tannímu geoparku Podblanicka pod širým nebem. Po trase vás bude provázet blanický rytíř a kromě 14 informačních panelů tu na děti čeká 17 hravých zastavení. Stezka není okružní, takže pokud jste nechali auto na parkovišti u Louňovic, musíte se vrátit zpět.

 www.blanicti-rytiri.cz
www.lounovicepodblanikem.cz/rozhledna

Přírodní rezervace Soos u Františkových Lázní

Za dinosaury se nemusíte vypravit jen do **Dinoparku ve Vyškově** (str. 139) a **Plzni** (str. 148), ale také do zvláštního kraje v západním cípu České republiky. Poblíž osady Nový Drahov se prostírá rozlehlé rašeliniště s řadou minerálních pramenů, které připomíná pravěkou třetihorní krajinu. Nejzajímavějšími místy prochází upravená naučná stezka, která přímo nad slatiněm vede po klikatých dřevěných chodničkách. Nepřehléd-

nutelné jsou především zvláštní krátery. Z některých, označovaných jako mofety, se sykotem uniká kyslíčnatý uhlíčitý, jiné tvoří nepravé bahenní sopky, ve kterých bublá voda a bahno. Kromě naučné stezky je tu k vidění geopark a muzeum, kde v expozici věnované dějinám Země děti uvidí i slibované modely prehistorických ještěřů v životní velikosti.

Upozornění: Otevřeno je denně od poloviny března do poloviny listopadu.

 Otvírací doba: sezonní
cenová hladina: ★★
Nový Drahov, 351 34 Skalná
tel.: 354 542 033
e-mail: muzeum_fl@iol.cz
http://web.telecom.cz/muzeum_fl



◀ Muzeum u přírodní rezervace Soos



▲ Ústa pravdy v Lipnici nad Sázavou

Pro loupežnický poklad do Toulouvcových Maštálí



Bizarná skalní útvary, nádherná příroda a několik rozhleden, to jsou tři hlavní lákadla přírodní rezervace Toulouvcovy Maštale, která leží v okolí Proseče na Chrudimsku. Skalní město tvoří až šedesát metrů hluboká zalesněná údolí s řadou průchoďů a schodišť. V jeskyních, kam se dospělí nevejdou, budou děti jako doma a společně můžete hledat nejrůznější kamenné skřítky, pohádkové bytosti a bájná zvířata, které ve skalách vymodelovaly voda, mráz a vítr. Mimochodem, Vavřínek Toulouvec z Třemošné byl měšťan z nedaleké Litomyšle, který v 15. století založil nadaci pro městský špitál. Někdy v průběhu 19. století se zrodila romantická pověst, která tajuplnou dobročinnost pana Vavřínce vysvětlovala docela jinak. Podle této legendy byl Toulouvec loupeživý rytíř, který v Budislavských skalách – dnešních Toulouvcových Maštálích – ukrýval svou loupežnou kořist. Takže žádné dobré skutky, ale prachobyčejné úsilí o spásu černé duše!



Národní památník odposlechu v Lipnici nad Sázavou

Když se řekne Lipnice, vybavíte si zřejmě zejména gotický hrad a také spisovatele Jaroslava Haška, který tu strávil poslední léta svého života. Jenže pokud jste tu už pár let nebyli, Lipnice vás překvapí řadou dalších věcí. Náměstí se od roku 2004 postupně plní zajímavými uměleckými díly. Můžete tu obdivovat třeba obří gramofon, kolo kostičas, hrající studnu anebo obří kamennou jednohubku.

Neméně pověstné jsou i četné zatopené žulové lomy s hlubokými jezírky v okolí, které v 80. letech 20. století proslavily akce Prázdninové školy Lipnice, průkopníka tuzemské zážitkové pedagogiky. Novou vlnu zájmu o romantické lesní lomy vyvolala tři pozoruhodná a velmi svérázná sochařská díla, která do skalních stěn v letech 2005 až 2007 vytesal Radomír Dvořák se svými spolupracovníky. Jmenují se Bretschneiderovo ucho, Ústa pravdy a Zlaté oči, dohromady je jejich tvůrce nazvali Památník národního odposlechu. Přístupové cesty z centra Lipnice jsou vyznačené orientačními tabulkami a barevnými šipkami. Zatímco oko a ucho jsou poměrně blízko, ke Zlatým očím se dostanete přibližně po dvoukilometrové procházce.



Otvírací doba: volně přístupná lokalita
<http://ucho.hyperlinx.cz>

Obrázková cesta u Nového Města na Moravě

Až se budete toulat Vysočinou a kolem Nového Města na Moravě, možná se budete chtít podívat do míst, kde se každoročně konají závody světového poháru v běhu na lyžích. Start a cíl bývá v lyžařském areálu u Skihotelu, závodní tratě procházejí lesem zvaným Ochoza. Ať už se sem vydáte na běžkách nebo pěšky, Ochoza je vhodným cílem pro kratší vycházku spojenou s hledáním osmi obrázků, které zachycují místní legendy a příhody. Začátek obrázkové trasy je v Novém Městě u železničního mostu na konci ulice U Jatek, jednotlivá zastavení mají názvy U Hrobku, Svatý Hubert, Svatá Rodina, Tři bratři, Pernovka, U Buku, U Lyžaře a Rychtářovec. Trasa končí po sedmi kilometrech u železničního mostu Na Bělskou.



www.zdarskevrchy.cz

Kamenná žába v Českých Budějovicích

Na Piaristickém náměstí v Českých Budějovicích najdete jednak **muzeum motocyklů** (str. 63), jednak kostel Obětování Panny Marie. Jeho severní fasádu zdobí dva chrliče – kamenný drak a žába. Stará legenda vypráví, že pod staveništem kostela bylo sklepení, v něm veliký poklad a ten střežila mohutná žába, která se tvrdohlavě odmítala hnout z místa. Když ji chtěli odstranit, zkameněla a pak už s ní nehnul vůbec nikdo. Od té doby prý leze po staletí pozvolna stále vzhůru ke střeše kostela a až vyšplhá nahoru, nastane konec světa.

Bohužel ani znalci Českých Budějovic v tom ale nemají příliš jasno, protože podle jiné verze žába leze směrem dolů, třetí verze tvrdí, že vylézá ze zdi, a čtvrtá naopak hovoří o tom, že do ní společně s drakem zalézá. V každém případě slibovaný konec světa nastane, až zkrátka drak i žába dokončí svůj pohyb.

Další zajímavost najdete na hlavním českobudějovickém náměstí. To je samo o sobě zajímavé svou rozlohou – se čtvercovým půdorysem 131 × 131 m představuje jedno z největších náměstí v Evropě. V jeho středu stojí barokní Samsonova kašna a poblíž je v dlažbě zasazen okrouhlý balvan s vyrytým křížem – pověstmi opředený Bludný kámen. Na vlastní kůži si můžete vyzkoušet, jestli je pravda, že kdo na něj šlápně, zabloudí a dva nebo tři dny se nedostane z města ven. Jako řada jiných pověstí má i tahle nějaký háček – prý se to stane jenom těm, kteří na kámen šlápnou náhodou.



Otvírací doba: volně přístupná lokalita

◀ Náměstí v Českých Budějovicích