



Neobyčejná muzea, galerie a hvězdárny



Jsou muzea, která zná každý – a pak jsou taková, o kterých se zas tak moc neví, ale dětem přitom nabízejí mnohem víc povyražení než jejich mnohem známější kolegové a konkurenti. Úkolem této kapitoly proto je nabídnout vám jak staré a osvědčené instituce, tak muzea nová, mladá a zatím neokoukaná. Sami možná s překvapením zjistíte, že v Praze a ve středních Čechách jich najdete víc než dost. A pokud snad budete mít pocit, že jsme na něco zapoměli, zkuste se podívat do dalších kapitol. Na následujících stránkách totiž záměrně nejsou zařazena například technická a hornická muzea, expozice vlaků, aut, motocyklů a dalších samohybů a vehiklů všeho druhu, muzea zámecká či skanzeny. Věnujte pozornost i bočním listům, kde podobně jako jinde uvádíme spousty tipů na výlety a akce, které bezprostředně souvisejí s uváděnými lokalitami.



Dětské víkendy na Pražském hradě

A

Pokud budete sledovat internetové stránky expozice Příběh Pražského hradu, můžete se na něj vypravit v rámci některého z víkendových programů pro děti i dospělé. Konají se dvakrát ročně a mají rozmanitá tematická zaměření. Provází je nejen řemeslnické a výtvarné dílny, ale také toulky různými zákoutími Pražského hradu. Za úspěšné projití všech stanovišť, kde si pod dohledem kostýmovaných historických postav děti vyzkouší své praktické schopnosti a vědomosti při plnění zábavných úkolů, dostanou všichni hráči odměnu.



▲ Starý královský palác

Příběh Pražského hradu na Pražském hradě

Expozice, která je od roku 2004 umístěna ve Starém královském paláci na třetím hradním nádvoří, představuje Pražský hrad z nejrůznějších úhlů pohledu. Výstava vypráví příběh hradního areálu i osudů lidí s ním spojených – od panovníků a prezidentů přes šlechtice a dvořany, proslulé umělce, stavitele, architekty či vědce až po řemeslníky a služebnictvo. Výstavu doplňují interaktivní programy s vizualizací stavebního vývoje hradního areálu a celá řada pozoruhodných exponátů; některé z nich vám podrobně představujeme na fotografiích.

Příběh Pražského hradu si děti mohou prožít také díky speciálnímu dětskému programu Hra na Hrad, při němž v roli některé z postav (třeba jako pomocníci umělce, řemeslníka, hradního strážce, kronikáře, učence, rádce nebo kněze) plní nejrůznější úkoly a musí absolvovat procházku hradem. Program má několik variant pro první i druhý stupeň základních škol, individuální návštěvníci se nemusí objednávat předem.

Tip pro školy: Zkrátka nepřijdou ani děti z mateřských školek a předškoláci, pro které tu připravili hru s názvem Co se dělo na hradě? U pokladny děti dostanou pracovní listy a tužky, s nimiž pak procházejí expozici a plní zábavné úkoly. Program není nutné objednávat předem, navíc děti mají až do šesti let vstup zdarma. Naopak školní výpravy, jejichž zájem o Příběh Pražského hradu je značný, by si měly program Hra na Hrad zajistit předem, a to buď telefonicky, nebo prostřednictvím internetových stránek.

Upozornění: Do expozice Příběh Pražského hradu se dostanete také v rámci velkého prohlídkového okruhu **Pražským hradem** (str. 7), v němž jsou zahrnuty rovněž prohlídky Starého královského paláce, baziliky sv. Jiří, **Zlaté uličky s věží Daliborkou** (str. 168), Obrazárny Pražského hradu a Prašné věže. Uvádíme ceny z roku 2008: vstupenka 350 Kč pro dospělé a 175 Kč pro děti, rodinné vstupné pro jedno až pět dětí do 16 let a maximálně dvě dospělé osoby 500 Kč.

Tip pro všechny holky, slečny, dámy a paní: Jak myslíte, že by vašim uším slušely bubínkové náušnice v podobě myších hlaviček? Přestože pocházejí zřejmě z přelomu 9. a 10. století a jsou patrně nejstarším dokladem českého šperkařství, jsou překvapivě „in“. ▼



Otvírací doba: ●
cenová hladina: ★★★
Starý královský palác – gotické podlaží
119 08 Praha 1 – Hrad
tel.: 224 373 102
e-mail: pribeh.hradu@hrad.cz
www.pribeh-hradu.cz

V několika menších prostorách je představen Příběh církve a katedrály sv. Víta ▼



▲ Výstavní sál zvaný Karlova síň představuje dlouhé období od rané gotiky za vlády Přemyslovců po posledního jagellonského panovníka (1230–1526)

Svatováclavskou korunu, která se stala symbolem české státnosti, nechal zhotovit v roce 1346 Karel IV. a o rok později s ní byl korunován. Víte, že mnohé z drahých kamenů, které ji zdobí, patří k největším svého druhu na světě? ▼



Nahore masivní jablíčko vybroušené ze záhnědy, pod ním barokní výšivka na tkanině ze 14. století, hlavice vyrobená během 13. století v Benátkách či Porýní, železná záštitá z 13. století zhotovená v Čechách a nakonec čepel s vypilovaným latinským křížkem, pocházející z 10. století zřejmě z Franské říše – to celé dohromady pak tvoří obřadní korunovační meč zvaný Svatováclavský, který si můžete prohlédnout v Příběhu korunovací ►

Medově zlaté hedvábné šaty s hladkým živůtkem, kdysi protkávané zlatými nitěmi, patřily zřejmě Anně Svidnické, třetí ženě Karla IV. Protože ze stejné tkaniny byl vyroben i polštářek, odborníci soudí, že se jedná o pohřební roucho. Tyto šaty, společně s dalšími zbytky pohřebních oděvů v roce 1928 vyzdvížené z krypty v chrámu sv. Víta a v letech 2006 až 2007 pečlivě restaurované, jsou k vidění na hlavní trase Příběhu Pražského hradu v období lucemburské gotiky. ►





▲ Muzeum v Benátkách nad Jizerou

Benátský poledník a Tycho Brahe



Poslední dva roky svého života působil v Praze na dvoře císaře Rudolfa II. slavný dánský hvězdář a astronom Tycho Brahe (1546–1601). Protože rušný život na **Pražském hradě** (str. 7) mu neumožňoval věnovat se naplno vědecké práci, zvolil si za útočiště zámek v Benátkách nad Jizerou. V místnosti, kde měl Brahe údajně pracovnu, jej dodnes připomíná takzvaný benátský poledník. Pokud byste chtěli poznat místo jeho posledního odpočinku, pak se vydejte na Staroměstské náměstí v Praze, do kostela Panny Marie před Týnem. Hvězdářův náhrobek objevíte u prvního pilíře vpravo. Identifikace ostatků byla vcelku jednoduchá, Brahe totiž přišel v souboji o kousek nosu a mezi kostmi se našla drobná zlatá protěza, která mu pomáhala tento nedostatek zakrýt.

Muzeum v Benátkách nad Jizerou – interaktivní programy, převleky a hry

V nabídce zajímavých muzeí v Praze a Středočeském kraji září Benátky nad Jizerou jako utajený klenot. Jen málokdo totiž ví, že muzeum, které sídlí ve druhém patře pěkného renesančního benátského zámku, nabízí rodinám s dětmi i školním výletům neuvěřitelně pestrý škálu interaktivních programů. Řekněte sami, ve kterém muzeu máte možnost poskládat puzzle svého praprapraděčka, vyzkoušet si starobylé mučicí nástroje nebo se převléknout za mušketyry?

Ani tady samozřejmě nechybí stálé expozice, které dokumentují historii, přírodu či významné rodáky Benátska, ale kromě toho se seznámíte s Kelty nebo zakladateli nedalekého hradu Dražice. Protože jste na zámku, dozvíte se také spoustu zajímavostí o jeho obyvatelích a majitelích, například o věhlasném dánském astronomovi Tychonu Brahe či generálu Janovi z Werthu. Ve všech těchto expozicích jsou pro malé i velké návštěvníky přichystány zábavy a kočičiny všeho druhu – můžete si vyzkoušet keltské nebo renesanční oděvy či brnění středověkého válečníka, vymalovat vlastní erb, postavit hrad Dražice tak, jak vypadal, když z něj ještě nebyla zřícenina, zahrát si na písaře nebo archeology a naučit se spoustu užitečných dovedností.

⚠ Upozornění: Větší skupiny nad 12 osob, školní výpravy a zájezdy je nutné objednat předem telefonicky nebo e-mailem.

💡 Tip pro školy: Pro žáky druhého stupně základních škol a středoškoláky je v expozici Páni z Dražic připraven speciální program k doplnění výuky podle středověkého stříhu, jehož součástí jsou atraktivní dobové kostýmy a autentické pomůcky. Program trvá minimálně tři hodiny a podobně jako větší skupiny, výpravy a zájezdy je nutné jej objednat předem telefonicky nebo e-mailem.



Otvírací doba: ★
cenová hladina: ★
Zámek 49, 294 71 Benátky nad Jizerou
tel.: 326 316 682
e-mail: muzeum@benatky.cz
www.benatky.cz/muzeum



Výlet z českých Benátek do Dražic



Park kolem renesančního zámku v Benátkách nad Jizerou nabízí jak pěkný výhled do okolí, tak přehlídku zajímavých soch. Dětem se zřejmě budou líbit hlavně kamenní trpaslíci. Nejde o skutečné skřítky, ale karikatury panského úřednictva a služebnictva. Plastiky kdysi stávaly na zdi obklopující celý zámecký areál, dnes kolem zámeckého nádvoří můžete vidět posledních šest kousků. Trpaslíci pocházejí zřejmě z dílny barokního sochaře Matyáše Bernarda Brauna a v minulosti se dost nacestovali: z Benátek byli odvezeni do **zámecké zahrady v Lysé nad Labem** (str. 125) a dnes byste je až na zmíněných šest posledních exemplářů našli v zahradě a kolem zámku v Novém Městě nad Metují.

Možná vás prohlídka expozice Pánů z Dražic v benátském muzeu inspiroje ke krátkému výletu ke zřícenině gotické tvrze v Dražicích. K vidění tu jsou zbytky paláce s krbovými komíny, lomenými okny a malebnou brankou. Po červené turistické značce měří cesta tam i zpět necelých 8 km.



▼ Muzeum Mšeno



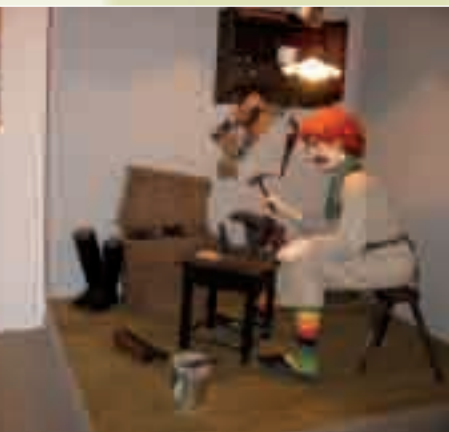
▲ Muzeum Mšeno

Městské muzeum Mšeno – švec na verpánku a dámy z měšťanského pokoje

Ať už se do Mšena dostanete při výletu na **hrad Kokořín** (str. 25), **Bezděz** (str. 13) či **Houska** (str. 19), od dubna do října si můžete zastávku ve městě zpestřit prohlídkou muzea ve druhém patře místní radnice. Expozice se věnuje zejména místním cechům; najdete tu například vývěsní štíty a truhlice. Vcelku běžný obsah ovšem notně vylepšují figuríny: menším klukům se určitě zalíbí kompletně vybavená ševcovská dílna včetně mistra ševce, pro holčičky tu zase mají měšťanský pokoj s jeho obyvatelkami.



Otvírací doba: ▲
cenová hladina: ★
Turistické informační centrum a muzeum
náměstí Míru 1 (budova radnice)
277 35 Mšeno
tel.: 315 693 040
e-mail: info@mestomseno.cz
www.mestomseno.cz



Městský palác Templ v Mladé Boleslavi – historie, archeologie, multimédia a hry pro děti

K nejhezčím budovám Mladé Boleslavi patří pozdně gotický městský palác zvaný Templ, který se na přelomu 19. a 20. století stal dočasným sídlem městského muzea. Dnes je zde umístěna stálá expozice, zaměřená na historii a archeologii Mladé Boleslavi, program doplňují nejrůznější tematické výstavy. Díky masivnímu zapojení multimediální techniky spatříte nejen předměty, které nelze pro jejich jedinečnost nebo rozměry vůbec vystavit, ale dozvíte se také spousty dalších doplňujících informací. Prohlídkou vás budou provázet dotykové obrazovky a hologramy, čeká vás také mystické sklepení, diaprojekce krajiny z okolí keltské jeskyně nebo videoshow na téma rituál lovu.

Venkovní parkán, unikátní prostor na hradbách, slouží zejména menším návštěvníkům jako interaktivní hřiště s řadou her. Děti si tu hrají na pravěké lovce, na archeology vykopávající kostru skrčence nebo střepy pravěkých nádob anebo na stavitele pozoruhodných budov Mladé Boleslavi.

Tip pro školy: Pro děti z mateřských školek, žáky základních škol i studenty středních škol je v Templu připraveno několik výukových programů, kreativních dílen a soutěží na historická témata. Nezastupitelnou úlohu hrají pracovní listy s kvíz a doplňovačkami, pro ty nejmenší jsou k dispozici omalovánky. Přesný obsah jednotlivých programů najdete na internetových stránkách, informace o termínech a dalších podrobnostech získáte telefonicky od pracovníků muzea.



Otvírací doba: ●
cenová hladina: ★
Krajčívova 102, 293 01 Mladá Boleslav
tel.: 326 725 381
www.kssvet.cz





▲ Mladá Boleslav

Muzeum Mladoboleslavska v Mladé Boleslavi – herna Muzeion, červotoč a Muzejní přijímačky

Už jste někdy navštívili muzeum, kde jako průvodce sloužil červotoč? Pokud ne, tak jedinečnou možnost seznámit se s tímhle všetečným vrtačem, který zná světečnou instituci skutečně skrz naskrz, máte na mladoboleslavském hradě. Červotoč obhospodařuje především muzejní herna, netradiční prostor, kde rozhodně neplatí ono obvyklé „nedotýkejte se, prosím“. Naopak, tady se od malých i velkých návštěvníků čeká tvořivý přístup a zapojení – třeba při hře na restaurátory, kdy budete lepit a rekonstruovat keramické nádoby, při vytváření vlastní výstavy nebo kvízech, testech a dalších hrátkách.

Muzeum nabízí samozřejmě klasické expozice – Paměť města, věnovanou dějinám Mladé Boleslavi, a Venkov v proměnách času, zaměřenou na okolní krajinu. Program doplňují krátkodobé i dlouhodobé tematické výstavy, často určené právě pro děti a doprovázené nápaditými tvůrčími dílnami, nebo pravidelné akce, jako jsou Mladoboleslavská muzejní noc a Živý betlém na hradě.

Tip pro školy: Pro základní školy a nižší třídy víceletých gymnázií připravili na mladoboleslavském hradě speciální program – Muzejní přijímačky. Společně s průvodcem červotočem vás čeká seznámení s badatelnou, restaurátorskou dílnou a muzejními depozitáři. Pestrý program je zakončený výběrovým řízením na místa externích spolupracovníků muzejní herny Muzeionu. Ti nejlepší získají osvědčení s razítkem a volnou vstupenku pro následující měsíc. Program je nutné objednat nejméně týden dopředu telefonicky nebo e-mailem.



Otvírací doba: ☀
cenová hladina: ★
Staroměstské náměstí 1 - hrad
293 01 Mladá Boleslav
tel.: 326 325 616
e-mail: objednávky programů
alice.karbanova@muzeum-mb.cz
www.muzeum-mb.cz



▲ Muzeum v Mladé Boleslavi



▲ Ačkoli červotoč vám u mnoha úkolů radí s jejich řešením, příliš na něj nespolehejte – je to průvodce lehce škodolibý a ne vždy vám poradí správně

▼ Muzeum v Mladé Boleslavi





▲ Sankturinovský palác s barokní fasádou je po dlouhá staletí dominantou Palackého náměstí v Kutné Hoře. Už koncem 13. století tady stával gotický věžový dům se stříbrnou hutí.



▲ Muzeum alchymie

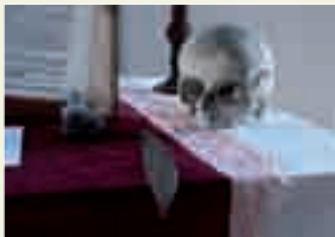
Muzeum alchymie v Kutné Hoře

Když se mluví o alchymii, řada z nás si vybaví hlavně slavné filmy Císařův pekař a Pekařův císař, Golema, hledání kamene mudrců, umělo bytost Sirael a elixír věčného mládí, po kterém zdaleka netoužil jen císař Rudolf. Chcete-li dětem ukázat, že pravá alchymie nebyla pouhopouhým šarlatánstvím a že dobrý alchymista se musel orientovat v chemii, fyzice a přírodních vědách, často ovládal základy metalurgie či sklářství a ona špetka magie a tajemna byla jen pouhou třešničkou na dortu, pak se vydejte do Kutné Hory. Sankturinovský dům najdete v centru města poměrně snadno: kromě prvního muzea alchymie na světě v něm totiž sídlí také informační centrum.

Expozice dokumentuje bohatou historii alchymie v českých zemích a její vztah ke Kutné Hoře. Nahlédnete do sklepní alchymistické laboratoře a v přehlídce neobvyklých objektů, tajných zašifrovaných textů nebo překvapivých vizuálních metafor budete mít možnost poodhalit fakta, fikci i fantazii. Možná mezi zašifrovanými texty naleznete i vytožený návod na výrobu kamene mudrců.



Muzeum alchymie ▲▲



Otvírací doba: ☀
 cenová hladina: ★
 Sankturinovský dům
 Palackého náměstí 377
 284 01 Kutná Hora
 tel.: 327 511 259, 327 512 378
 e-mail: museum@alchemy.cz
www.alchemy.cz

Muzeum kamen v Ostré

Pokud se vypravíte do **historického centra a bylinných zahrad Botanicus v Ostré** (str. 102), ve stejné vesnici objevíte jediné kamnářské muzeum v Čechách. V půdních prostorách rodinného domu manželů Tržických je k vidění všechno, co se týká vytápění, a pestrá expozice prý rozpálí každého nadšeného sběratele. Obdivovat můžete přes sto padesát exponátů různých druhů a velikostí, z různých materiálů a na různá paliva, sbírku kuchyňských sporáků i řadu kuriozit – třeba titěrná kamínka nebo funkční elektrické sporáčky, které bývaly součástí dětských pokojíčků a kuchyní pro panenky. Mají tu rovněž krejčovský koutek se speciálními otočnými kamny na nahřívání žehliček a nově otevřený ateliér vosku. V něm naleznete nejen výstavu svícnů, ale také výrobků z včelího vosku.



Otvírací doba: ▲
 cenová hladina: ★
 289 22 Ostrá 113
 tel.: 325 552 133
www.muzeum-kamen.cz





Památník Joachima Barranda ve Skryjích – trilobiti, zkameněliny a Muzeum našich babiček

Když v první polovině 19. století jeden ze zakladatelů **Národního muzea v Praze** (str. 50), mecenáš a sběratel hrabě Kašpar Sternberg zvažoval možnost stavby koněspřežky z Prahy údolím Berounky do Plzně, přizval si k posouzení celého projektu francouzského inženýra Joachima Barranda (1799–1883). Železnice nakonec kvůli nedostatku financí nevznikla, zato v okolí Týřovic a Skryjí Barrande narazil na pozoruhodné zkameněliny mořských živočichů z doby před 600 miliony let, které daly jeho vědeckému bádání nový směr. Jejich průzkumem se zabýval až do konce života.

V budově staré skryjské školy je umístěno muzeum s řadou paleontologických nálezů a zkamenělin, modely prvohorních živočichů i přístroje, které Joachim Barrande používal. Najdete tu také expozici nazvanou Muzeum našich babiček; vedle fotografií starých roubenek, stodol a špýcharů nahlédnete třeba do kuchyně z přelomu 19. a 20. století s tehdejšími nádobím, pracovními pomůckami i vyšívanými nástěnnými závěsy.



Otvírací doba: ▲
cenová hladina: ★
270 40 Skryje 68
tel.: 313 553 063
www.muzeumtgm.cz



Ke hradu Týřov a na Skryjská jezírka

Okolí Skryjí patří bez nadsázky k nejkrásnějším místům kolem Berounky a byla by škoda nepropátrat tenhle kraj trochu důkladněji. Pokud se vydáte na sever, od mostu přes Berounku vás žlutá značka dovede k romantické **zřícenině hradu Týřov** (str. 33). Další pěkné místo leží necelé tři kilometry jihozápadně od Skryjí a míří k němu modrá turistická značka. V údolí Zbizožského potoka objevíte kromě peřejí, vodopádu a obřích hrnců také malebné jezírko, sevřené mezi skalami. Ani k Týřovu, ani k jezírkům nevede pohodlná cesta. Naprosto nesjízdné je to tu pro cyklisty i kočárky, rozhodně se vyplatí dobré boty a cestou k jezírkům budete na několika místech přelézat skalní bloky, balvany v úzkém korytě potoka nebo vratké můstky (pokud si klády přes potok vůbec zaslouží označení můstek). Jestliže sem míříte s malými dětmi, poradíme vám jednodušší cestu: po silnici můžete dojet či dojet k Podmokelskému mlýnu, odkud vás k jezírkům dovede pohodlnější, přibližně 1,5 km dlouhá modře značená cesta po proudu Zbizožského potoka.

Slavní trilobiti



Cizokrajné jméno Barrande zní dnešním Čechům docela domácky, protože pouhý rok po badatelské smrti po něm byly pojmenovány Barrandovské skály, označené navíc mohutnou modrozlatou pamětní deskou, v Praze rovněž najdete městskou část Barrandov a Barrandovský most. Odborníci navíc celou oblast, kde Joachim Barrande podnikal své výzkumy, označují jako Barrandien.

Když se řekne Barrande a zkameněliny, představíte si jen „obyčejného“ trilobita? Pak byste se do Skryjí rozhodně měli vypravit, protože nevíte, o co všechno přicházíte. Zdejší památník je pobočkou Muzea T. G. M. Rakovník, z jehož internetových stránek se dozvíte řadu dalších zajímavých informací. Například že trilobitům věnoval Barrande pouze první díl své dvaadvacetisvazkové práce *Système silurien du centre de la Bohême*, že toto dílo mělo šest tisíc stran, zahrnovalo 1 160 obrazových tabulí a popisovalo 3 557 většinou do té doby naprosto neznámých živočišných druhů. Není divu, že se údajně jedná o dosud největší vědeckou studii sepsanou jedním člověkem.

Mimochodem, jeden z nejslavnějších druhů českých trilobitů *Sao hirsuta* je také známý jako chlupáček skrejský. Na skryjských nalezištích se však vyskytoval jen ojedinelé a v současnosti je téměř nemožné jej objevit.

◀ Hrad Týřov





Středočeské hvězdárny



Možná pro vás některé menší hvězdárny budou dostupnější a díky komornímu prostředí i příjemnější než ty věhlasné pražské. Mnohdy nabízejí víc než jen obyčejná pozorování oblohy, ale to už si určitě zjistíte sami – také tady vám samozřejmě nabídneme ověřené kontakty.

Vyzkoušejte třeba hvězdárnu

v Benátkách nad Jizerou, městě, kde žil věhlasný dánský astronom Tycho Brahe. Hvězdárna v Mladé Boleslavi je v budově základní a umělecké školy zvané Pastelka na severním okraji města a jsou tu vítáni všichni, kteří se chtějí potěšit, pobavit, inspirovat a něco zajímavého dozvědět. Městská hvězdárna ve Slaném předkládá zájemcům poměrně pestrou nabídku včetně pozorování oblohy dalekohledem, pořadů pro školy, přednášek a filmových večerů. O hvězdárnu ve Vlašimí pečuje Vlašimská astronomická společnost; pro veřejnost se tu konají především pravidelná pozorování s odborným výkladem. Zapomenout nesmíme ani na hvězdárnu v Ondřejově, která je uvedena v samostatném hesle.



Hvězdárna v Benátkách nad Jizerou
vedoucí hvězdárny Radovan Kováč
Platanová 647
294 71 Benátky nad Jizerou
tel.: 775 331 321
e-mail: radovankovac@volny.cz
www.hvezda.wz.cz

Hvězdárna Mladá Boleslav
9. ZŠ Pastelka, 17. listopadu 1325
293 01 Mladá Boleslav
<http://hvezdarna.mb-net.cz>

Městská hvězdárna ve Slaném
Nosačická 1713, 274 01 Slaný
tel.: 312 525 730
e-mail: hvezdarna@volny.cz
www.volny.cz/hvezdarna

Hvězdárna ve Vlašimí
Blanická 1095, 258 01 Vlašim
tel.: 317 842 390
e-mail: hvezdarna@vas.cz
www.vas.cz




▲ Štefánikova hvězdárna

Hvězdárny a planetária v Praze

Pokud žijete někde, kde se vaše děti běžně nedostanou do hvězdárny či planetária, rozhodně byste se měli vydat na návštěvu do některé z vybraných institucí v hlavním městě. Stačí zvolit vhodný program podle věku – a věřte, že za tenhle nápad dostanete od dětí jedničku.

Nejširší nabídku pořadů pro malé i velké diváky nabízí **Planetárium Praha** na okraji **Královské obory Stromovka** (str. 132). Kopule kruhového sálu o průměru 23,5 m se klene do výšky 15 metrů, jeho projekční plocha 843 metrů čtverečních je největší v České republice a před vašimi očima se tu vytváří dokonalá iluze vesmíru. Nabídka programů zahrnuje všechny věkové kategorie – pohádky s astronomickou tematikou pro malé děti, pořady pro základní a střední školy, speciální přednášky pro vysokoškoláky, audiovizuální pořady pro dospělé i laserová představení pod umělou hvězdnou oblohou. Nechybí ani výstavy a malá prodejna publikací, plakátů a map.

Z vrcholku pražského Petřína to odedávna měli lidé k nebi blíž a dobře to věděli i amatérští hvězdáři a astronomové. V roce 1929 zde byla široké veřejnosti zpřístupněna **Štefánikova hvězdárna**, která nabízí prohlídku stálé astronomické expozice, pořady pro mateřské a základní školy, přednášky a hlavně veřejná pozorování, a to jak denní i noční oblohy, probíhající za jasného počasí po celý rok, tak příležitostných vesmírných objektů. Třetí pražská **hvězdárna Ďáblice** stojí na skalnatém výběžku kopce Ládví v nadmořské výšce 325 metrů. Také tady se pravidelně konají astronomické, přírodovědné a cestopisné přednášky, pořady pro školy, filmové večery a pozorování oblohy dalekohledem.

 **Upozornění:** Aktuální nabídku pořadů najdete na internetových stránkách.



Otvírací doba: ☀
cenová hladina: ★ – ★★ ★★
podle zvoleného programu

Planetárium v Praze ve Stromovce
Královská obora 233
170 21 Praha 7
tel.: 220 999 001-3
e-mail: planetarium@planetarium.cz
www.planetarium.cz

Štefánikova hvězdárna na Petříně
Petřín 205, 118 46 Praha 1
tel.: 257 320 540
e-mail: informace@observatory.cz
www.observatory.cz

Hvězdárna v Praze-Ďáblicích
Pod Hvězdárnou 768
182 00 Praha 8 – Ďáblice
tel.: 283 910 644
e-mail: dabliceobs@planetarium.cz
www.planetarium.cz/dabliceobs



Poštovní muzeum v Praze – poštovní známky

Pokud máte jako rodinného koníčka filatelii, pak se určitě vydejte do Poštovního muzea v Praze. Už název ulice Nové mlýny napovídá, jaké objekty tady v minulých staletích stávaly. Částí takového mlýna je i původně renesanční Vávrův dům, stojící v blízkosti Novomlýnské vodárenské věže. Začátkem 19. století objekt získal zámožný mlynář, mecenáš a sběratel umění V. Michalovic, jehož přítel, populární malíř a dekorátor Josef Navrátil, vyzdobil celou obytnou část mlýna. Tak vznikly neobyčejné interiéry, v nichž bylo roku 1988 v rámci Světové výstavy poštovních známek Praga otevřeno Poštovní muzeum. K vidění tu je stálá expozice poštovních známek České republiky a Československa, Evropy i zámoří, občas se konají specializované výstavy známkové tvorby. Návštěvníkům je k dispozici rovněž muzejní prodejna s nabídkou poštovních cenin, pamětních listů a grafiky, knihovna a studovna.

Koho zajímají dějiny poštovníctví v českých zemích, ten se musí vydat do mimopražské pobočky Poštovního muzea v klášteře v jihočeském Vyšším Brodě. Jsou tam vystaveny například poštovní uniformy a mapy, pokladny, schránky, kalamáře, historické telegrafní přístroje, dálnopisné stroje, manuální i automatické telefony, dostavníky, kočáry a poštovní saně.



▲ Interiér Poštovního muzea



Otvírací doba: ☀
 cenová hladina: ★
 Nové mlýny 2
 110 00 Praha 1 – Nové Město
 tel.: 222 312 006
 e-mail: info@cpost.cz
www.cpost.cz

Muzeum hlavního města Prahy

Nejzajímavějším muzejním exponátem je vedle originálu kalendářní desky z **orloje Staroměstské radnice** (str. 174) Langweilův model staré Prahy s rozlohou 20 metrů čtverečních. Z papírové lepenky a drobných dřevěných doplňků je v letech 1826–1834 v měřítku 1:480 vyrobil pražský litograf Antonín Langweil. Model věrně reprodukuje tvar i barvu každého z více než dvou tisíc domů, paláců, chrámů a dalších pražských pamětihodností tak, jak vypadaly začátkem 19. století. Díky tomu je jedinečným dokladem podoby Starého Města, Malé Strany a Pražského hradu před asanací části Starého Města včetně židovského ghetta na konci 19. a počátku 20. století. Kromě Langweilova modelu na vás v muzeu čekají řady dochovaných archeologických nálezů, předmětů z pražských domácností, uměleckých skvostů, domovních znamení a cechovních nálezů.

Upozornění: Kromě běžné vstupenky si v Muzeu hlavního města Prahy můžete za zvýhodněnou cenu koupit společnou vstupenku do hlavní budovy na Poříčí a **Podskalské celnice na Výtoni** (str. 44).

Každý první čtvrtek v měsíci je navíc otevřeno do osmi hodin večer, přičemž žáci, studenti a senioři platí sympatické (a symbolické) vstupné 1 korunu.



Otvírací doba: ☀
 cenová hladina: ★★
 Na Poříčí 52, 180 00 Praha 8
 tel.: 224 816 773
 e-mail: muzeum@muzeumprahy.cz
www.muzeumprahy.cz



▲ Vodárenská věž u Štefánikova mostu kdysi stávala přímo u vody, regulované říčišti ji však postupně odsunulo až na okraj Petřské čtvrti. Na počátku 17. století nahradila starší budovu v poněkud dezolátním stavu nová vodárna. V dobových pramenech najdeme pochvalné zmínky, že to bylo neobyčejně rozkošné stavení, v jehož posledním, osmém patře byl takzvaný „Iusthaus“ s dvanácti vyhlídkovými okny a nástěnnými malbami českých panovníků od nejstarších Přemyslovců až po císaře Rudolfa II. V roce 1655 se při velkých povodních věž zřítla a o tři roky později vyrostla nová, taková, jakou známe dnes. Svému účelu sloužila do roku 1877; i ona měla v posledním patře upravený vyhlídkový prostor, dnes bohužel nevyužívaný.



Muzeum hrnčírství v Kostelci nad Černými lesy

Víte, že Kostelec nad Černými lesy býval díky ložiskům kvalitní bílé a červené hlíny už za vlády Přemyslovců vyhlášeným centrem hrnčírství? Zdejší zboží se nedováželo jen do nedaleké Prahy, ale až do Vídně nebo Itálie, a dodnes byste tu našli přibližně deset keramických a hrnčírských dílen. Hrnky a džbány všech barev a tvarů můžete obdivovat i v místním muzeu, kde kromě stálé expozice bývají k vidění různé zaměřené krátkodobé výstavy, anebo v rámci Keramických dnů, které se konají každoročně koncem května.



▲ Muzeum hrnčírství v Kostelci nad Černými lesy



Otvírací doba: ☉
cenová hladina: ★
náměstí Smiřických 41
281 63 Kostelec nad Černými lesy
tel.: 321 697 039
e-mail: kultura@kostelemncl.cz
www.kostelemncl.cz



Hrnčírské trhy



Vedle Kostelce nad Černými lesy najdete ve středních Čechách ještě jedno město, které si zakládá na dávných hrnčírských tradicích – Beroun. Zdejší zručné řemeslníky proslavila hlavně červená keramika zdobená bílými přírodními motivy, kterou si oblíbili například císař Rudolf II. či Vilém z Rožmberka. Repliky starých skvostů dodnes můžete vidět i koupit na památku v informačním centru na Husově náměstí. Jednou z nejoblíbenějších městských událostí jsou jarní a podzimní hrnčírské trhy, kde své výrobky předvádí dvě stě keramických a hrnčírských dílen z celé České republiky. Součástí akcí bývají koncerty, ochutnávky staročeských specialit, piva i českých a moravských vín. Jarní hrnčírské a řemeslné trhy probíhají na Husově náměstí každoročně začátkem května, podzimní festival hrnčírů pak druhý víkend v září. A jestliže se vám hrnce a hrnečky zalíbí, pak vás zveme také na slavné hrnčírské trhy na pražskou Kampu (str. 172).



Městské informační centrum
Husovo náměstí 69, 266 01 Beroun
tel.: 311 654 321
e-mail: mic@muberon.cz
www.mesto-beroun.cz
www.hrnčírsketrhy.cz

Podskalská celnice na Výtoni

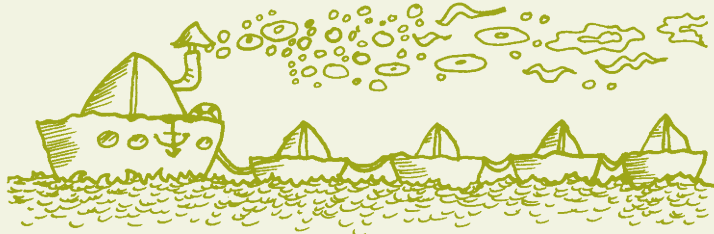
Pod vyšehradskou skálou stávala kdysi osada Podskalí, jejíž obyvatelé se živilí plavením dříví. Ve staré celnici bývala hospoda a místní hosty s oblibou stahoval do hlubin vyšehradský vodník. Dnes je tady muzeum, v němž se dozvíte vše o historii Podskalí i vltavské voroplavbě – třeba co je to ta „výtoň“ nebo za jak dlouho do Prahy dopluly vory z Vyššího Brodu, k vidění jsou také modely několika historických lodí. Ostatně historie dopravy dřeva na Vltavě je pořádně dlouhá; zatímco první spolehlivá zmínka o plavení vorů na Vltavě je z roku 1316, poslední vor doplul na rozestavěnou přehradu Orlik v září 1960. Další části expozice jsou věnovány nákladní plavbě, přepravě soli z Českých Budějovic a také pražské osobní lodní dopravě. Tradice osobní paroplavby začala již v roce 1865 založením společnosti, která pod názvem Pražská paroplavební společnost existuje dodnes, a více se o ní dozvíte na str. 45.



Upozornění: Jste-li žáci, studenti či senioři, podobně jako do hlavní budovy se i do Podskalské celnice můžete každý první čtvrtek v měsíci podívat za symbolickou 1 korunu.



Otvírací doba: ★
cenová hladina: ★
Rašínovo nábřeží 30/412
120 00 Praha 2 – Nové Město
tel.: 224 919 833
e-mail: muzeum@muzeumprahy.cz
www.muzeumprahy.cz





Vyhídkové plavby po Vltavě



U vody a na vodě ještě chvíli zůstaneme, protože pohled na řeku Vltavu z vyhlídkových palub patří k oblíbeným turistickým radovánkám. Ovšem pozor – zmiňujeme se hlavně o velkých vyhlídkových lodích, protože půjčovnu malých lodiček si určitě najdete sami, stačí se jen projít podél Vltavy.

První plavba Pražské paroplavební společnosti se odehrála 26. srpna 1865 a parník Praha při ní vykonal pout z Prahy až do Štěchovic. Nabídka se samozřejmě postupně rozšiřovala; jezdilo se do Mělníka, a dokonce dál po Labi až do Hřenska, velice populární bývaly také výlety ke Svatojánským proudům (str. 65) a po jejich zatopení postupně až pod Slapskou přehradu.

Lodě Pražské paroplavební společnosti vyplouvají z centrálního přístaviště na Rašínově nábřeží. Můžete se odtud vydat na celodenní výlet historickým kolesovým parníkem k soutoku dvou největších českých řek, Vltavy a Labe, anebo na opačnou stranu pod Slapskou přehradu. Pokud nemáte tolik času, plavba po Vltavě může být zajímavým zpestřením návštěvy **pražské zoologické zahrady** (str. 121); v tomto případě vám plavba jedním směrem bude trvat 75 minut a můžete si koupit i zvýhodněnou zpáteční jízdenku. Pokud chcete jen obdivovat památky z netradiční perspektivy a jste ochotni investovat do plavby vyšší částku, pak si můžete vybrat okružní plavbu centrem Prahy s První Všeobecnou Člunovací Společností, zvanou též **Pražské Benátky**. Čtyři dřevěné lodě mají plochá dna a nízký ponor, takže dokáží proplout místy, kam se jiná plavidla nikdy nedostanou. Výhodou je, že jsou v provozu po celý rok a děti do 90 cm neplatí nic.



▲ Vyhídková plavba pod Čechovým mostem v Praze

▼ Střelecký ostrov v Praze



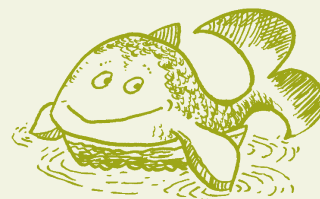
Pražská paroplavební společnost
Rašínovo nábřeží (mezi Palackého
a Železničním mostem), 120 00 Praha 2
tel.: 224 931 013, 224 930 017
e-mail: pps@paroplavba.cz
www.paroplavba.cz

Vyhídková plavba Pražské Benátky
Přístaviště Judita, Křížovnické náměstí 3
110 00 Praha 1 – Staré Město
Přístaviště Čertovka, ostrov Kampa
118 00 Praha 1 – Malá Strana
tel.: 776 776 779
e-mail: info@prague-venice.cz
www.prague-venice.cz

Muzeum miniatur v Praze

Karavana velbloudů procházející uchem jehly, portrét hudebního skladatele Ludwiga van Beethovena na jablčném jádru, Otčenáš v angličtině napsaný na lidském vlasu, Eiffelova věž uvnitř višňové pecky a miniaturní kopie obrazů slavných mistrů – to všechno a ještě mnohem víc můžete vidět v půvabném muzeu miniatur v areálu Strahovského kláštera. Většina exponátů je tak malá, že si je lze prohlédnout pouze pod mikroskopem nebo pomocí lupy. Jejich tvůrcem je Anatolij Koněnko (*1954), profesionální umělec a pedagog ze sibiřského Omsku, který se miniaturám věnuje již více než dvacet let. Prvním miniaturním dílem byla okovaná blecha; zlaté podkopy má připevněné miniaturními hřebíčky a v předních „packách“ drží zlaté nůžky, visací zámek a klíč. Práce na ní sice trvaly sedm a půl roku, ale díky ní autor objevil a zdokonalil technologii výroby miniaturních předmětů.

Okovaná blecha je v muzeu miniatur vystavena spolu s nejznámějším exponátem, který je od roku 1997 zapsán i v Guinnessově knize rekordů. Je to knížka o rozměrech 0,9 × 0,9 mm, v níž je na třiceti jemných plátcích březové kůry „vytištěna“ Čechovova povídka Chameleon. Text doplňují tři originální ilustrace.



Otvírací doba: ●
cenová hladina: ★★
Strahovské nádvoří 11
(areál Strahovského kláštera)
118 00 Praha 1 – Hradčany
tel.: 233 352 371
e-mail: info@muzeumminiatur.com
www.muzeumminiatur.com



Expozice dětských kočárků v Regionálním muzeu Mělník

Ať už vaše děti z kočárku vystoupily teprve nedávno nebo před mnoha lety, na společné procházky můžete zavzpomínat v mělnickém muzeu. Kromě dějin vinařství v Čechách se v Mělníku totiž specializují na mapování historie sériové výroby českých dětských kočárků od poloviny 19. století do sedmdesátých let 20. století. Kočárky na různých podvozcích s pérováním i bez něj, s různě velkými či malými koly, první sportřáky, které svým vzhledem spíše připomínaly trakaře, šikovní kočárky skládací i neskládná vozidla obudných rozměrů, kočárky tmavé, světlé, vzorované i barevné a samozřejmě i kočárky pro panenky, vesměs rozdělené podle data výroby, to všechno je umístěno v sedmi výstavních sálech v domě v Ostruhové ulici, asi sto metrů od hlavní budovy muzea.

Další expozice Regionálního muzea najdete pěkně pohromadě v hlavní budově v bývalém kapucinském klášteře na náměstí Míru. Jednotlivé výstavy se věnují měšťanským a venkovským interiéřům, lidové architektuře a všednímu životu obyvatel Mělnicka, přírodě, keramice nebo středověkému městu. Kromě toho je na nádvoří rovněž kavárna, která v letních měsících nabízí příjemné posezení na historických hradbách pod širým nebem. A až někdy budete cestovat bez dětí, určitě zavítejte do původních gotických sklepů, kde je stylová expozice českého vinařství a kde můžete ochutnat z mnoha desítek vzorků vín.

Tip pro školy: Žáci prvních až třetích tříd si mohou pomocí programu nazvaného S kočárky do minulosti rozšířit vědomosti z hodin prvouky. Prostřednictvím kočárků, hraček a dalších předmětů se děti vrátí do minulosti své rodiny a učí se orientovat na časové ose. První část programu probíhá ve třídě, druhá v muzejní expozici; veškeré informace samozřejmě najdete na internetových stránkách muzea.



▲ Regionální muzeum v Mělníku



Otvírací doba: ●
cenová hladina: ★
náměstí Míru 54, 276 01 Mělník
tel.: 315 630 936
e-mail: muzeum@muzeum-melnik.cz
www.muzeum-melnik.cz

Náprstkovo muzeum asijských, afrických a amerických kultur v Praze

U zrodu muzea stál Vojtěch Náprstek (1826–1894), nadšený organizátor českého kulturního života v době národního obrození, který žil deset let v USA. Po svém návratu do vlasti mimo jiné představil českým ženám pračku, ledničku, šicí stroj a další vynálezy pro moderní domácnost, v domě U Halánků na Betlémském náměstí pořádal přednášky a založil také soukromé průmyslové muzeum. V muzejních sbírkách se vedle technických exponátů začaly záhy shromažďovat etnografické a umělecké předměty, které přivázeli Náprstkovi přátelé a cestovatelé z celého světa – a to byl počátek dnešního Náprstkova muzea, jediného muzejního pracoviště České republiky specializovaného na mimoevropské kultury.

Stálé expozice představují život indiánů v Severní a Jižní Americe od starověku až po současnost a kultury Austrálie a Oceánie. Spatříte tu jak předměty získané cílevědomou vědeckou a výzkumnou činností, tak kuriozity – například pravé mokašiny indiánského náčelníka Sedícího býka, který se proslavil v bitvě u Little Big Hornu. Součástí muzea je také knihovna a kráček se suvenýry z celého světa, kopiemi sbírkových předmětů a řadou dalších zajímavostí.

Upozornění: Každý první pátek v měsíci je vstup do muzea zdarma.



otvírací doba: ●
cenová hladina: ★★
Betlémské náměstí 1
110 00 Praha 1 – Staré Město
tel.: 222 497 501, 222 497 511
e-mail: public.npm@aconet.cz
www.aconet.cz/npm
www.nm.cz



▲ Náprstkovo muzeum v Praze



Stloukání másla a Máslovická šlapota

A

Zřejmě nejoblíbenější akcí v máslovickém muzeu je stloukání másla, které se koná dvakrát ročně, zpravidla v září a v dubnu. Na jaře bývá spojeno s pochodem Máslovická šlapota aneb Šlapeme do Máslovic stloukat másto. Pokud máte zájem, vezmete si zástěru, stoupnete si k máselnici a tlučete. Očítí svědci mluví o ohromné švaně, kdy nadšenci postupně odpadají a na konci houstnoucí hmotu stloukají už jen pravidelní návštěvníci posiloven. Na závěr si ale všichni namažou másto na krajice čerstvě upečeného chleba, podle starého slovanského zvyku posypou solí a mlsají. K tomu hraje muzika, pletou se pomlázky a vyrábějí píšťalky – zkrátka pohoda.



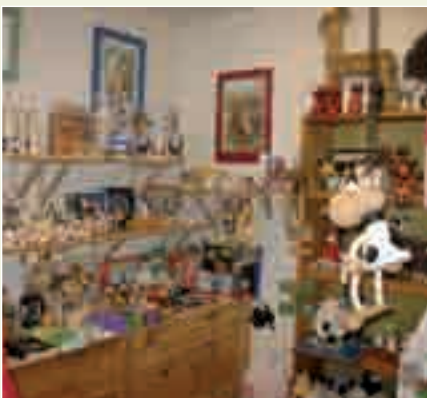
▲ Stloukání másla

Muzeum másla v Máslovicích

▲ Muzeum másla v Máslovicích

Přestože jméno obce Máslovice je odvozeno od osobního jména stařešiny rodu Masloviců, a malá vesnice tedy nemá s máslem nic společného, stačil chytrý nápad a spousta práce, aby právě tady vzniklo malé muzeum másla – jediné svého druhu v České republice a možná i jediné na světě. Dozvíte se, jak se kdysi másto vyrábělo podomácku v selských hospodářstvích, prohlédnete si různé druhy máselnic, odstředivek, formiček a obalů na másto, ale také třeba chlívky, kde chybí snad už jen skutečná živá kráva nebo koza. Většinu exponátů si můžete sami vyzkoušet, děti si tu můžou kreslit a skládat puzzle anebo obdivovat malý muzejní obchůdek, kde jsou k dostání ty nejroztodivnější kravičky – plyšové, porcelánové i mýdlové. Báječné jsou také občasné výstavy anebo čas adventu, kdy je v Máslovicích k vidění pravý máslový betlém.

! **Jak se tam dostanete:** Pokud rádi chodíte pěšky nebo jezdíte na kole, zkuste to třeba po červené turistické značce; od **pražské zoologické zahrady** (str. 121) je to do Máslovic pouhých 18 km. Zpátky se můžete vrátit třeba vlakem ze stanice Libčice nad Vltavou; protože ta však leží na druhém břehu Vltavy, musíte využít jeden z mála dosud provozovaných říčních přívozů v České republice. Vrátit se můžete také autobusem Pražské integrované dopravy, který vás doveze až k některé ze stanic metra.



! **Upozornění:** Otevřeno je o víkendech celý rok a ve všedních dnech po dohodě, zavřeno je od 1. února do poloviny března.

✉ Otvírací doba: ☉
cenová hladina: ★
Máslovice 3, 250 69 Vodochody
tel.: 603 431 148, 220 940 235
e-mail: muzeum@maslovice.cz
www.maslovice.cz

◀ Muzeum másla v Máslovicích

Máslovická naučná stezka

✓ *I když nedáte ani ránu bez auta a pěšky chodíte jen výjimečně, nelitujte času ani námahy a projděte si máslovickou naučnou stezku. Měří 1 200 metrů, začíná na pravém břehu Vltavy u říčního přívozu a končí u Muzea másla. Dětem se určitě zalíbí jednotlivá stanoviště, každé jinak výtvarně pojaté. Čekají tu na ně jak nejrůznější houpačky, hejblata, domečky a prolézačky z dřevěného masivu, tak třeba strom na objímání nebo kompas, který ukazuje směr do různých míst světa. Na stezce je i klasické dětské hřiště.*

Beltain, Lughnasad, Samhain



Možná tušíte, že tahle tři zvláštně znějící slova označují nejdůležitější svátky keltského roku. Beltain rozděloval keltský rok na dvě poloviny; slavil se 1. května a oslavoval příchod teplého počasí, setkávání pod širým nebem a počátek pastvy. Čas pro Lughnasad nadešel uprostřed léta po západu slunce

31. července a následující den 1. srpna; byl to svátek hojnosti, ochrany úrody, žní a sklizně. S příchodem zimy pak nastal keltský Nový rok – Samhain, který také otvíral zimní polovinu roku. Poslední říjnová noc smazávala křehké hranice mezi světy a mrtví se vydávali mezi živé. Podíváte-li se na internetové stránky do kalendáře akcí, na které se do Nižboru můžete vydat, najdete tam všechny výše jmenované svátky a možná i něco navíc. Součástí oslav bývají jízdy a pochody Keltů, hudba, tanec, ukázky řemesel a prodej výrobků, občerstvení a další kratochvíle.



www.celticeurope.cz

Na keltské hradiště do Stradonic



Poté, co se s Kelti seznámíte v pohodlí nižborského zámku, vydejte se do terénu ke zbytkům slavného keltského hradiště ve Stradonicích. Z Nižboru to jsou necelé dva kilometry, stačí přejít řeku a nechat se vést některou z turistických značek. Oppidem navíc prochází okružní naučná stezka s informačními tabulemi, takže trasu si můžete upravit přímo na míru. Jak už to bývá, hradiště bylo objeveno náhodou; roku 1877 tu syn stradonického hrobníka našel asi dvě stě zlatých mincí, takzvaných duhovek. Bohužel ještě před archeology stačili celé návrší rozvrzat zlatokopové, takže poskládat obrázek hradiště v jeho vrcholné fázi se vědcům podařilo jen s vynaložením značného úsilí. Zjistili, že oppidum se rozkládalo příbližně na devadesát hektarů, vzniklo zřejmě v polovině 2. století před naším letopočtem a zaniklo někdy na přelomu letopočtu, kdy je dobyt a vypálen germánský kmen Markomanů. Přestože stradonické hradiště nedosahovalo rozlohy nejrozsáhlejšího oppida v českých zemích na Závisti u Zbraslavi (170 ha), bez nadsázky šlo o keltské velkoměsto, které se podle odborníků zřejmě stalo hlavním obchodním a výrobním centrem Keltů ve střední Evropě.

Informační centrum keltské kultury na zámku Nižbor

Mystika, tajemno a tušení dávných kořenů – to jsou možná hlavní důvody, proč nás tak přitahuje historie Keltů. Takovou keltskou vesnici, jakou mají v Prášílech na Šumavě, sice ve středních Čechách nenajdete (nejvíc se jí blíží pravěká vesnice Altamira v Kosmonosích, o níž se zmiňujeme na str. 101), ale v roce 2004 byla na zámku v Nižboru otevřena zajímavá expozice, zaměřená pouze a výhradně na Keltů. Díky využití audiovizuální a počítačové techniky patří k tomu nejlepšímu, co je mezi středoevropskými muzei k vidění – samozřejmě za předpokladu, že vás zajímají právě Keltové, jejich život a zvyky, bydlení, odívání a stravování, řemesla, umění i náboženské představy a svátky. Expozici doplňují dotykové obrazovky, s jejichž pomocí se můžete virtuálně procházet po našich nejznámějších keltských oppidech, ale najdete tu také spousty dalších údajů – třeba názvy keltských kmenů a místní jména, informace o keltských božstvech, druidech a posvátných stromech. V části nazvané Velký keltský pochod aneb Evropou tam a zase zpět se dozvíte, kde všude Keltové žili a kde zanechali své stopy. V malém kině se denně promítají krátké filmy o životě Keltů, nechybí ani prodejna s knížkami a stylovými suvenýry. Speciální nabídka pro děti zahrnuje vedle výukových programů pro školy také nevtíravě provedený test znalostí z prohlídky prvního patra, ve kterém zvědavý, na plátně promítaný keltský bojovník kontroluje, co jste si zapamatovali.



▲ Zámek Nižbor



Otvírací doba: ☀
cenová hladina: ★
Zámek Nižbor
267 05 Nižbor
tel.: 311 693 100
e-mail: nizbor@celticeurope.cz
www.celticeurope.cz

Městské muzeum v Čelákovcích – zvířata, košíky a upíři

Muzeum, které sídlí ve středověké tvrzí, nabízí každému něco: menší děti zaujmou sbírky místní fauny, starším se možná zalíbí unikátní raně středověký monoxyl, loď vyrobená z jediného kusu dřeva, nalezená v roce 2002 v řece Jizeře u Otradovic. Šikovné maminky určitě budou obdivovat expozici košíkářství, umístěnou v rodném domku čelákovického malíře Čeňka Jandy, jen kousek od hlavní budovy muzea. Zcela speciální nabídku tu ovšem mají pro otrlé teenagery. Část expozice je totiž věnována čelákovickým upírům. V místě zvaném již od 18. století Mrchovláčka bylo v roce 1960 při stavebních pracích nalezeno jedenáct hrobů s kosterními pozůstatky čtrnácti dospělých jedinců. Odborníci poměrně rychle zjistili, že nejde o běžné pohřebiště, ale že pohřební ritus v tomto případě značně vybočil z běžných norem. Archeologové nakonec došli k závěru, že se jedná o pohřby s projevy vampyrismu, tedy víry ve vampýry neboli upíry. Ať už tedy věříte pověstem o sání krve a probodávání srdce zašpičatělým kulem, nebo ne, faktem zůstává, že čelákovické pohřebiště je ve střední Evropě unikátní a že nikde jinde v Čechách nic podobného nenajdete.



Otvírací doba: ☀
cenová hladina: ★
Tvrz – hlavní budova: Na Hrádku 464
250 88 Čelákovice
Expozice košíkářství: U Kovárny 22
tel.: 326 991 556
e-mail: cnm@volny.cz
www.muzeum-celakovice.com



Polabské muzeum v Poděbradech – příroda, zvířata a historická automatická plnárna

Ačkoli expozice věnované archeologii, přírodě Polabí, lázeňství a středověku na první pohled příliš povyražení rodinám s dětmi nenabízejí, neďte se zmást. Úhledné lázeňské město Poděbrady s řadou parků a léčebných pramenů je samo o sobě skvělým výletním cílem a muzeum může posloužit třeba i jako dočasný úkryt před deštěm. Především menší děti sem nalákáte na pěkně upravenou expozici přírody v Polabí s řadou vycpaných zvířat a ptáků, pro technicky nadané starší děti zase může být lákadlem unikátní model první automatické plnárny lahví, jímž proudila známá minerálka Poděbradka.



Otvírací doba: ☀
cenová hladina: ★
Palackého 68
290 55 Poděbrady
tel.: 325 612 640
e-mail: info@polabskemuzeum.cz
www.polabskemuzeum.cz



Výlet k soutoku Labe s Cidlinou

Kudy se tam dostanete? Třeba pěšky nebo na kole z Poděbrad po příjemné cestě lužním lesem podél Labe. Pro zkušené a zvědavé turisty je tu naučná stezka, naopak ti menší a unavenější se až k soutoku obou řek mohou svést vyhlídkovým vláčkem. Jeho výchozí zastávka je v Poděbradech pod kostelem Povýšení sv. Kříže. Konečná je u letní restaurace na soutoku, odkud se vláček vrací zase do města.



Plavba po Labi s výletní lodí Král Jiří v Poděbradech

Výletní lodí s restaurací se z Poděbrad podíváte dvěma směry – na Cidlinu, kde můžete vystoupit přímo u jejího soutoku s Labem, anebo do Nymburku, kde se vystoupit nedá, jedná se pouze o okružní jízdu. Pokud jste ochotni zaplatit více, můžete se vydat také na celodenní výlet lodí do Mělníka nebo do Kladrub nad Labem. Aktuální informace jsou k dispozici na internetových stránkách.



Otvírací doba: ▲
cenová hladina: ★★ ★
tel.: 603 886 582
e-mail: info@kraljiri.cz
www.kraljiri.cz



Ochutnávání lázeňských pramenů v Poděbradech



Možná vás automatická plnárna Poděbradky z Polabského muzea v Poděbradech zláká k ochutnávání minerální vody ze zdejších pramenů. Zajímavé může být i srovnání chutí přírodní a upravené Poděbradky. Stačí si v obchodě vybrat některou z ochucených minerálních vod, vyzbrojit se kalíškem a ochutnávková cesta po Poděbradech může začít!

Nejznámější minerální prameny najdete například v příkopu u vchodu do zámku (pramen Hohenlohe), v Letních lázních, v kryté kolonádě u vodotrysků (pramen profesora Libenského), v altánku proti nádraží (Trnkův pramen) a na Riegrově náměstí (Riegrův pramen), případně v lázeňských hotelech Libenský a Zámeček. Nečinný je pramen Büllow na druhém zámeckém nádvoří a pramen Charikleia (Eliška) s nádhernou tepanou mříží v lázeňském parku.

A nakonec trocha historie: První pramen minerální uhlíčitě vody v hloubce 96,7 m zde byl navrtán v roce 1905 a v roce 2008 lázně Poděbrady, zaměřené na léčbu srdečních onemocnění, oslavily sto let od zahájení první lázeňské sezony.



Kulturní a informační centrum Jiřího náměstí 1/1, 290 01 Poděbrady
tel.: 325 612 505
e-mail: info@ipodebrady.cz
www.ipodebrady.cz
www.mesto-podebrady.cz



Plavba po Labi ►



▲ Expozice Národního muzea v Praze

Lapidárium Národního muzea

Poněkud zvláštní slovo je odvozeno od latinského výrazu lapis – kámen – a označuje sbírku kamenných starožitností a historických architektonických zlomků. Předměty nemusí pocházet jen ze zrušených staveb; často jde o originály uměleckých děl, jež na původních místech nahradily kopie. To je zřejmě nejvýstižnější popis Lapidária Národního muzea, které najdete v areálu pražského výstaviště v Holešovicích. K vidění tu jsou třeba originály některých soch z Karlova mostu, portály domů bouraných při asanaci staré Prahy a řada dalších památek českého kamenosochařství z 11. až 19. století. V roce 1995 bylo Lapidárium zařazeno mezi deset nejkrásnějších muzejních expozic v Evropě. V těsné blízkosti najdete pozoruhodné **Maroldovo panorama bitvy u Lipan** (str. 69) a **pražské planetárium** (str. 42), stojící na východním okraji **Královské obory Stromovka** (str. 132).



Otvírací doba: ●
cenová hladina: ★
Výstaviště 422
170 00 Praha 7 – Holešovice
tel.: 233 375 636
e-mail: lapidarium@nm.cz
www.nm.cz

Národní muzeum v Praze – pravěké dějiny, mineralogie, paleontologie, zoologie a kostry savců

Byla by ostuda vynechat v této kapitole největší muzeum České republiky, které je pro řadu rodin s dětmi nezbytnou zastávkou při výletech do hlavního města. Monumentální novorenesanční budova na Václavském náměstí s devětácti výstavními sály, Panteonem, velkolepým schodištěm a působivou malířskou a sochařskou výzdobou byla slavnostně otevřena 18. května 1891 u příležitosti Jubilejní výstavy. Navzdory velkorysému řešení už dávno muzejním potřebám nestačí, proto se Národní muzeum rozdělilo do několika částí a v současné době se v Praze i okolí staví či upravují další prostory. Jsou nezbytně nutné k tomu, aby mohla být zahájena rozsáhlá rekonstrukce historické budovy na Václavském náměstí.

Zatím ovšem došlo pouze na dílčí opravy, sbírky zůstávají na svých místech. V prvním patře proto můžete navštívit archeologickou expozici, věnovanou pravěkým dějinám Čech, Moravy a Slovenska, a mineralogickou expozici s více než 10 tisíci ukázkami nerostů, broušených drahých kamenů, hornin, meteoritů a dalších zajímavostí. Pozoruhodné jsou také unikátní vitríny, v nichž byly exponáty vystaveny již v době otevření hlavní budovy. V druhém patře objevíte atraktivní expozice zoologické, antropologické, paleontologické a osteologické s lebkami a kostrami savců. Jedním z nejpřitažlivějších exponátů Národního muzea vždy býval impozantní skelet velryby, jediná úplná kostra svého druhu na území České republiky. Měří více než 20 m a je zavěšena u stropu jednoho výstavního sálu.



Upozornění: Národní muzeum nabízí zvláštní vstupenku, která platí tři dny a můžete s ní navštívit všechny pražské expozice (hlavní budovu na Václavském náměstí, České muzeum hudby, Náprstkovo muzeum, Letohrádek Kinských – Musaion, Lapidárium Národního muzea, Muzeum Antonína Dvořáka, Muzeum Bedřicha Smetany, Památník Jaroslava Ježka). Kromě toho můžete využít zvláštní nabídky každé první pondělí v měsíci, kdy je vstup do všech expozic hlavní budovy zdarma.



Otvírací doba: ●
cenová hladina: ★★★
Václavské náměstí 68
115 79 Praha 1 – Nové Město
tel.: 224 497 111, 224 497 352,
224 497 376
e-mail: nm@nm.cz
www.nm.cz

▼ Interiér Národního muzea v Praze





Rodinné muzeum pohledů v Praze

V jedné z malebných staroměstských uliček stojí dům U Červené židle, někdy též zvaný U Zlaté sesle, a v něm sídlí Rodinné muzeum pohledů, ideální místo pro milovníky nostalgie starých časů. Ve stylovém bytě z přelomu 19. a 20. století můžete obdivovat téměř tisícovku historických pohlednic všech druhů z let 1890 až 1930. Pokud budete číst všechny více či méně duchaplné módní veršičky, které dobové pohlednice často provázely, návštěva se může pořádně protáhnout. Texty jsou většinou české, ale najdete tu také pohlednice německé, anglické či francouzské. V muzejním obchodě si můžete na památku koupit repliky historických pohlednic s nejrůznějšími motivy a také knížky – třeba Krkonoše, Šumavu či Krušné hory ve starých fotografiích. A nezapomeňte se podepsat do neobvyklé návštěvní knihy; v Rodinném muzeu pohledů má podobu starého psacího stroje.



Otvírací doba: ☀
cenová hladina: ★
dům U Červené židle, Liliiová 4
110 00 Praha 1 – Staré Město
tel.: 222 222 519
e-mail: info@muzeumphledu.cz
www.muzeumphledu.cz

Rodinné muzeum pohlednic ►



Hvězdárna Ondřejov

Přestože pro veřejnost má ondřejovská hvězdárna otevřeno jen během letních víkendů, vypravit se sem můžete i mimo prohlídkové hodiny. Určitě nebudete odjíždět zklamani! Areál je totiž koncipován jako arboretum s okrasnými dřevinami a spíš než kvůli pozorování oblohy se sem jezdí za krásnou technickou architekturou a starými přístroji. Hvězdárna na kopci Manda vznikla před více než sto lety podle projektu věhlasného architekta Josefa Fanta (1856–1954), jednoho z nejvýznamnějších představitelů české secesní architektury. V roce 1928 ji její zakladatel pražský továrník Josef Jan Frič věnoval československému státu pro potřeby Univerzity Karlovy a dnes je hvězdárna součástí Astronomického ústavu Akademie věd České republiky. V areálu se nachází dům ředitele hvězdárny, který architekt Fanta ozdobil hezkými sgrafity, před ním pak stojí pomník ředitele hvězdárny. Lákadlem pro děti je kamenná žába, která sedí vedle něj, motiv žab připomínající básnickou sbírku Jana Nerudy Písně kosmické se objevuje i na štítu vily. Pozornost přitahují také dvě observatoře z rezného zdiva a takzvané pozorovací domky. Při prohlídce navštívíte historické kopule hvězdárny, kde je umístěno muzeum, a spatříte i tubus Fričova dalekohledu, jehož více než 150 let stará optika stále slouží ve slunečním oddělení k pozorování slunečních skvrn.

! **Upozornění:** Prohlídky hvězdárny se konají každou sobotu a neděli od května do září, začínají v 9, 11, 13.30 a 15.30. Po telefonické domluvě je možná prohlídka pro skupiny nejméně 20 osob ve středu, čtvrtek a pátek od dubna do října.

! **Jak se tam dostanete:** Nejlépe autem, a to po dálnici D1 Praha–Brno. Z dálnice sjedete v Mírošovicích (exit 21), budete pokračovat směrem na Benešov, po 2 km odbočíte na Senohraby a odtud pojedete přes Hrušov a Turkovice přímo do Ondřejova.



▲▼ Hvězdárna Ondřejov



Otvírací doba: ☉
cenová hladina: ★
Fričova 298, 251 65 Ondřejov
tel.: 323 649 201
e-mail: dpivova@asu.cas.cz
www.asu.cas.cz





▲ Památník Antonína Dvořáka ▶



▲ Rusalčino jezírko

▼ Památník Antonína Dvořáka



Památník Antonína Dvořáka ve Vysoké u Příbrami

V České republice byste našli několik jezírek, která si činí nárok, že právě ona se stala inspirací pro Dvořákovu slavnou operu Rusalka. Jedním z nejvážnějších kandidátů je jezírko v půvabné lesnaté krajině v okolí Vysoké u Příbrami, kam Antonín Dvořák (1841–1904) zprvu jezdil na panství svého švagra hraběte Václava Kounice a nakonec tu koupil pozemek se starým špýcharem, který přeměnil v příjemný venkovský dům, zvaný vila Rusalka. Od roku 1884 se zde s nadšením léto co léto věnoval svým zálibám – sadaření, chovu holubů a samozřejmě komponování.

Novorenesanční zámek v současnosti slouží jako skladatelův památník. V expozici se dozvíte řadu zajímavostí nejen o Antonínu Dvořákově, jeho inspiračních zdrojích i o zamilovaných místech v okolí, ale také o manželích Kounicových a jejich hostech, kteří na Vysokou jezdili. A samozřejmě nesmíte zapomenout na procházku k Rusalčinu jezírku, k němuž vás od zámečku dovede modrá turistická značka.

Tip pro školy: Chcete-li se na Vysokou vydat s dětmi z mateřských nebo základních škol, pak si můžete objednat zkrácenou prohlídku, zaměřenou zejména na pohádkové motivy z opery Rusalka včetně ukázek vybraných árií. Pro starší děti z druhého stupně základních škol a studenty středních škol jsou k dispozici filmové dokumenty, přednášky a výchovné koncerty, základní umělecké školy tu mohou uspořádat třeba vystoupení.



Otvírací doba: ☀
cenová hladina: ★
Vysoká u Příbrami 69
262 42 Rožmítal pod Třemšínem
tel.: 318 618 115
objednávky programů pro školy
tel.: 318 618 036
e-mail: pamatnik@antonindvorak.cz,
info.pamatnik@antonindvorak.cz
(objednávky programů pro školy)
www.antonindvorak.cz



Další muzea věnovaná hudbě



Ať už vaše děti patří mezi malé koncertní virtuosy, anebo jen zkrátka mají rády hudbu, třeba jim uděláte radost návštěvou dalších hudebních expozic.

Tu největší a nejzajímavější nabízí **České muzeum hudby**, pobočka pražského **Národního muzea** (str. 50), v bývalém barokním kostele sv. Máří Magdaleny v Praze na Malé Straně. Seznámíte se tu s jednotlivými hudebními nástroji a jejich tóny, způsoby, jak se na ně hrálo, a při jakých společenských příležitostech se používaly. K dispozici jsou sluchátka pro špičkový poslech originálních nahrávek, pro děti je připraven speciální průvodce s hádankami a úkoly.

Pokud chcete pokračovat v pátrání po stopách hudebního skladatele Antonína Dvořáka, povede vaše cesta buď do Prahy na Nové Město, kde v půvabném barokním Michnově letohrádku sídlí **Muzeum Antonína Dvořáka**, nebo do Nelahozevsí, obce ležící severně od Prahy na levém břehu řeky Vltavy. Tady můžete navštívit **rodný dům Antonína Dvořáka** s další expozicí, zaměřenou na skladatelovo dětství. Je tu také pěkný zámek, kde se každoročně koná cyklus koncertů zvaný **Dvořákovo hudební léto**. V Praze bylo v budově Staroměstské vodárny již v roce 1936 otevřeno **Muzeum Bedřicha Smetany** (str. 136), **Památník Bedřicha Smetany** najdete v **Jabkenicích** (str. 136). Nesmíme zapomenout ani na hudebního skladatele **Wolfganga Amadea Mozarta**, který při svých pražských pobytech bydlel na usedlosti **Bertramka** u klavíristy, pedagoga a skladatele **Františka Xaveria Duška** a jeho ženy **Josefíny**, známé operní pěvkyně. Dnes je na **Bertramce Muzeum W. A. Mozarta a manželů Duškových**. Stálá expozice nabízí řadu dobových dokladů, tisků, rytin, rukopisů, dopisů, obrázků a notových záznamů, k unikátním exponátům patří svazček Mozartových vlasů a cembalo, na něž skladatel hrával.



▲ Před Muzeem Bedřicha Smetany v Praze na Novotného lávce je umístěn Smetanův pomník



Otvírací doba: ☀
 cenová hladina: ★★★
 každý první čtvrtek v měsíci vstup zdarma
České muzeum hudby
 Karmelitská 2/4
 118 00 Praha 1 – Malá Strana
 tel.: 257 257 707, 257 257 777
 e-mail: c_muzeum_hudby@nm.cz
www.nm.cz/ceske-muzeum-hudby



Otvírací doba: ▲
 cenová hladina: ★
Muzeum Antonína Dvořáka
 277 51 Nelahozeves 12
 tel.: 315 785 099
www.nelahozeves.cz



Otvírací doba: ☀
 cenová hladina: ★★
Muzeum Antonína Dvořáka – Michnovský letohrádek
 Ke Karlovu 20
 120 00 Praha 2 – Nové Město
 tel.: 224 918 013, 224 923 363
 e-mail: a_dvorak_museum@nm.cz
www.nm.cz/ceske-muzeum-hudby/antonin-dvorak.php



Otvírací doba: ☀
 cenová hladina: ★★
Muzeum Bedřicha Smetany
 Novotného lávka 1
 110 00 Praha 1 – Staré Město
 tel.: 222 220 082
 e-mail: b_smetana_muzeum@nm.cz
www.nm.cz/ceske-muzeum-hudby/bedrich-smetana.php



Otvírací doba: ☀
 cenová hladina: ★★★
Bertramka – Muzeum W. A. Mozarta a manželů Duškových
 Mozartova 2, 150 00 Praha 5 – Smíchov
 tel.: 257 318 461, 257 317 465
 e-mail: mozart@bertramka.cz
www.bertramka.com



◀ **Wolfgang Amadeus Mozart** pro své věrné Pražany složil slavnou operu **Don Giovanni**. Ta dodnes patří k jeho nejhranějším dílům a v pražském **Stavovském divadle** měla premiéru v říjnu 1787.



▲ Vaši pozornost si nezaslouží jen portál hlavního vchodu domu U Zlatého prstenu, ale také vstupní mázhaus, dochované gotické klenby, renesanční dřevěné malované stropy i pěkná vřetenová schodiště



Dům U Zlatého prstenu – Galerie hlavního města Prahy

Ve starobylém domě, postaveném na typicky úzké gotické parcele v těsné blízkosti Týnského chrámu u Staroměstského náměstí, objevíte jednu z mnoha staroměstských galerií s čítárnou a literární kavárnou. V domě jsou výstavní prostory Galerie hlavního města Prahy; historické prostředí tvoří zajímavý kontrast především pro výtvarné umění 20. století a díla nejmladších českých autorů.

⚠ **Upozornění:** Kromě domů U Zlatého prstenu a U Kamenného zvonu, o kterých se podrobněji zmiňujeme v této kapitole, pečuje Galerie hlavního města Prahy o stále expozice a výstavní prostory také v **Trojském zámku** (str. 12), na **Staroměstské radnici** (str. 174) a v Městské knihovně na Mariánském náměstí. Galerie spravuje též pražskou Bílkovu vilu, která je do roku 2009 v rekonstrukci, dům Františka Bílka v Chýnově u Tábora a malířský cyklus Slovanská epopoej od Alfonse Muchy, umístěný na zámku v Moravském Krumlově.



✉ **Otvírací doba:** ☀
cenová hladina: ★★★
 Týnská 6
 110 00 Praha 1 – Staré Město (Ungelt)
 tel.: 224 826 391, 608 216 418
www.ghmp.cz

◀ Dům U Zlatého prstenu – dílna

Dětský výtvarný kroužek Galerie hlavního města Prahy, interaktivní prohlídky a další akce pro školy a rodiny s dětmi

V inspirativním prostředí domu U Zlatého prstenu, přímo v srdci Prahy, se pravidelně každou středu od pěti odpoledne do deseti hodin večer schází výtvarný kroužek. Čas příchodu a odchodu je individuální, děti (bez omezení věku!) sem můžete přihlásit i v průběhu školního roku, je potřeba pouze respektovat omezenou kapacitu výtvarného ateliéru (15–20 osob). V rámci kroužků si děti mohou vyzkoušet tradiční i netradiční výtvarné techniky s využitím pestré škály materiálů a tematickou návazností na stálou expozici moderního umění nebo některou aktuální výstavu. Programy pro veřejnost zahrnují nejen přednášky, setkání s umělci, komentované lektorské i autorské prohlídky výstav či koncerty, ale také řadu akcí pro rodiny s dětmi a školy všech typů a zaměření. S velkým ohlasem se setkávají zejména víkendové programy pro rodiny s dětmi a interaktivní prohlídky, které provázejí prakticky každou výstavu. Děti mohou formou her, úkolů, soutěží, rozhovorů a dalších alternativních metod výuky navázat nejenom přímý kontakt s výtvarnými díly, ale také získat netradiční pohled na moderní umění v zajímavých tematických i formálních souvislostech. Součástí interaktivní prohlídky je výtvarná tvorba přímo v expozici nebo v ateliéru, kdy děti po svém reagují na konkrétní výstavu.

⚠ **Upozornění:** Pro mimopražské školy je návštěva Galerie hlavního města Prahy vynikajícím tipem pro celodenní výlet. Každá prohlídka je obsahově i tematicky přizpůsobena konkrétní věkové skupině, termín a délka je třeba dohodnout předem. Nejméně den předem je rovněž nutné rezervovat místo na víkendových programech pro rodiny s dětmi.

✉ Galerie hlavního města Prahy
 Mgr. Lucie Haškovcová,
 odborný pracovník pro lektorskou činnost
 Staroměstské nám. 13, 110 00 Praha 1
 tel.: 224 826 391, 608 216 418
 e-mail: lucie.haskovcova@ghmp.cz
www.ghmp.cz
 fotogalerie z výtvarných akcí
www.virtual-luck.blogspot.com





Dům U Kamenného zvonu – Galerie hlavního města Prahy

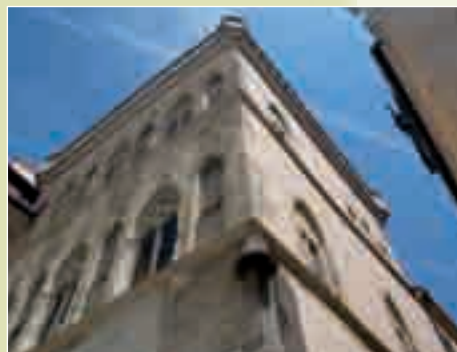
Pečlivě restaurovaný objekt s pěkným domovním znamením na nároží považují obdivovatelé gotiky nejenom za nejkrásnější stavbu **Staroměstského náměstí** (str. 174), ale také za jednu z nejcennějších památek Prahy. Dům postavený ve vytříbeném gotickém stylu západní Evropy vznikl na přelomu 13. a 14. století. Protože **Pražský hrad** (str. 7) byl po požáru v roce 1303 neobyvatelný, dům využíval král Jan Lucemburský se svou ženou Eliškou Přemyslovnou a není vyloučeno, že se jim právě tady v roce 1316 narodil první syn, pozdější český král a císař Karel IV. (1346–1378). Dnes objekt slouží Galerii hlavního města Prahy jako výstavní prostor. Interiéry si můžete prohlédnout v době konání výstav anebo jako hosté přízemní kavárny.



Otvírací doba: ☀
 cenová hladina: ★★ ★
 Staroměstské náměstí 13
 110 00 Praha 1 - Staré Město
 tel.: 224 826 391, 608 216 418
www.ghmp.cz



▲ Dům U Kamenného zvonu



◀ ▲ Nejstarší písemná zpráva o domě U Kamenného zvonu pochází z roku 1363, kdy je uváděn v majetku zlatníka Pecolda z Chebu. Později objekt patřil staroměstskému konšelovi Janu Ortlinovi; toho znáte z knížek Svatopluka Čecha o výletech pana Broučka, kde vystupuje jako Janek od Zvonu.