

# Výměnné a servisní intervaly

Někteří motoristé svěřují veškerou údržbu a seřizování automobilu pracovníkům autorizovaného servisu, který je vybaven veškerými dostupnými pomůckami k bezchybnému provedení všech potřebných úkonů. Existuje ale i skupina lidí, která je schopna, ať už z fan-  
dovství nebo kvůli ušetřeným financím, si udržovat automobil svépomocí. Obě tyto skupiny – profesionální automobiloví technici i obyčejní motoristé ale potřebují znát výměnné a kontrolní intervaly, které doporučuje výrobce pro daný typ vozidla.

Servisní intervaly jsou dány buď ujetými kilometry, nebo časovým intervalem. Intervaly jsou zaokrouhleny. Například po ujetí patnácti, třiceti či šedesáti tisíc kilometrů nebo po jednom, dvou či třech letech. Nezaokrouhlené intervaly výrobce nepoužívá. Navíc kvůli zjednodušení údržby se intervaly po splnění určitých podmínek prodlužují.

Díky velkému množství používaných elektronických systémů v automobilech je stále méně úkonů, které si laik opravář může sám provést. Amatér totiž není schopen vybavit se všemi nutnými měřidly, přípravky a diagnostickým zařízením, kterými disponuje autorizovaný autoservis. Proto je vhodné se zamyslet ještě před započatím prací, na které úkony budete stačit a na které už ne. Některé oblasti mechanických oprav (výměna brzdových desek) jsou všeobecně známy a náradí k opravě je lehce dostupné, jiné, například oblast diagnostiky motoru, připadají v úvahu jen pro odborníky s většími zkušenostmi.

## Servisní úkony podle časových intervalů

Pro řidiče nebo majitele vozidla je důležité vědět, kterou součást vozidla má zkontrolovat v daném časovém období. Některé úkony údržby se provádí po ujetí daných kilometrů, jiné po uplynutí daného času, proto je vhodné si založit evidenci všech kontrolních a servisních úkonů, abyste neopomněli nějaký servisní úkon. Pravidelné servisní intervaly je třeba zkrátit a údržbu nebo očistu provádět častěji, používáte-li vůz v náročném provozu, například na stavbách nebo při jízdách v extrémních povětrnostních podmínkách. Například vzduchový filtr je třeba měnit častěji, jezdíte-li v náročném prašném prostředí. To stejné platí i pro výměnu pylového kabinového filtru.

## Denní kontrola

Každodenní kontrolu vozidla před jízdou vyžaduje právní úprava, takže při kontrole splníte svou povinnost a navíc se ujistíte, že vozidlo je v pořádku. Někomu možná připadne zbytečné kontrolovat vůz, který zjevně předchozí den nevykazoval žádné závady, ale vězte, že i přes noc ze dne na den se na voze může mnoho věcí změnit. Stačí přehlédnout poškozenou nebo výrazně podhuštěnou pneumatiku a smyk v první zatáčce je na světě. Nesví-  
tící žárovky v předepsaném osvětlení také mohou ohrozit vaši bezpečnost nebo i bez-



Kontrola hladiny chladicí směsi (šipka) v expanzní nádobce je z hlediska spolehlivosti motoru prioritní.



V nádobce chladicí kapaliny musí být hladina mezi ryskami MIN a MAX.



V motorovém prostoru (motor 1.2) kontrolujte upevnění hadic, kabelů a potrubí.

pečnost ostatních motoristů, nehledě k tomu, že vás policisté mohou pokutovat. Prasklá hadice vás může přes noc připravit o chladicí kapalinu a následnou jízdou může dojít k přehřátí motoru.

## Co kontrolovat a jak?

- pohledem zkontrolovat stav kol a pneumatik (kontrola tlaku v pneumatikách stačí jednou za týden)
- osvětlení vozidla, obrysová, tlumená, dálková a mlhová světla, ukazatele směru, brzdová světla a zpětné světlo-mety, osvětlení registrační značky
- čistotu všech skel, zpětných zrcátek (v zimním období nevyjíždět se zamrzlými skly) a SPZ
- stav provozních kapalin (motorový olej, chladicí kapalina, brzdová kapalina, kapalina posilovače řízení, kapalina v osvětlivači skel)

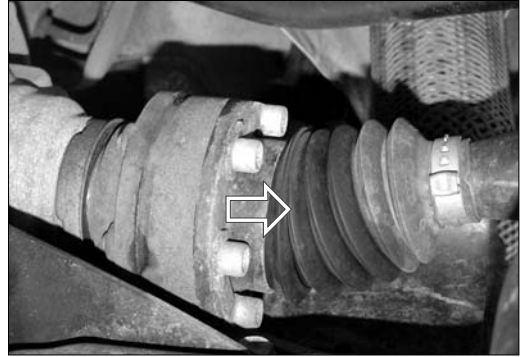
## Týdenní kontrola

- tlak v pneumatikách včetně rezervního kola
- únik provozních kapalin (v motorovém prostoru a pod vozem)
- stav a upevnění stěračů, opotřebení gumiček na stíracích lištách
- kontrola akumulátoru (upevnění, čistota a stav hladiny elektrolytu) a přívodních kabelů elektrické instalace
- zevrubná kontrola klínových řemenů (stav napnutí a opotřebení)

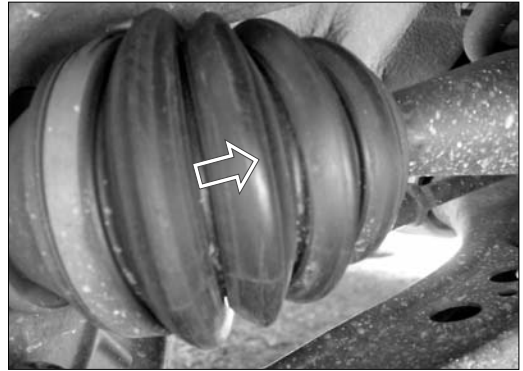
## Kontrola jedenkrát ročně

- kontrola stavu a upevnění potrubí, kabelů a hadic

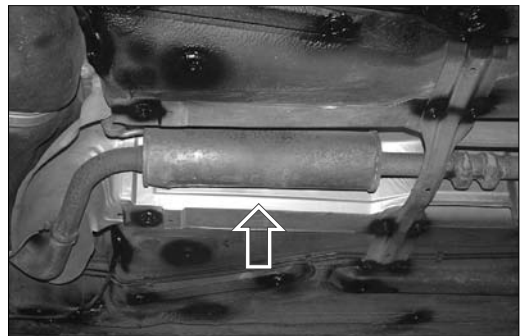
- kontrola manžet hnacích hřídelí a prachovek řízení a kulových čepů
- kontrola stavu a upevnění výfukové soustavy
- kontrola pružin a tlumičů pérování včetně prachovek
- vizuální kontrola těsnosti převodovky a diferenciálu
- kontrola hladiny oleje v převodovce
- kontrola hloubky dezénu pneumatik (včetně rezervy)
- kontrola upevnění, poškození a vyvážení kol
- kontrola vůle v ložiskách předních a zadních kol
- kontrola opotřebení ozubeného rozvodového řemenu
- odvodnění palivového filtru (u vznětových motorů)
- kontrola, případně výměna vzduchového filtru
- kontrola hustoty chladicí kapaliny
- kontrola hladiny elektrolytu, případně dobíjení akumulátoru
- kontrola mechanických částí řízení (provozní vůle)
- kontrola funkce všech elektrospotřebičů
- kontrola funkce a seřízení světlometů
- kontrola, případně výměna stěračů
- kontrola a seřízení ostřikovačů (vyčistit zásobní nádobku a seřídít trysky)
- kontrola těsnosti brzdové soustavy, případně doplnění brzdové kapaliny
- kontrola tloušťky brzdového obložení na všech kolech
- kontrola funkce, případně seřízení ruční brzdy
- promazat závěsy a omezovače dveří a kapoty motoru



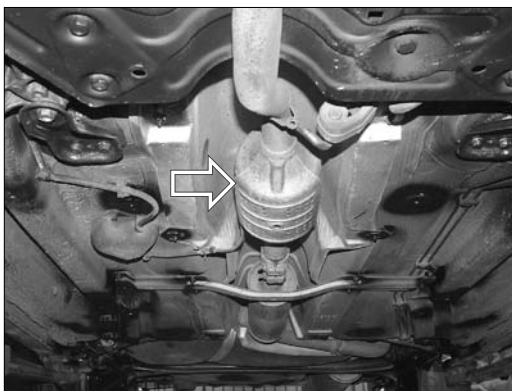
*Manžeta(y) hnací hřídele musí být v bezvadném stavu, jinak hrozí únik mazacího tuku, zvýšené opotřebení a v krajním případě i zadření kloubů.*



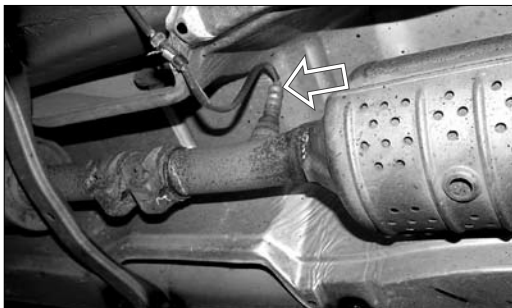
*Praskliny na manžetách se nejčastěji objevují v namáhaných záhybech. Poškození může vzniknout mechanickou cestou, stářím pryže nebo cizím tělesem.*



*Při kontrole středního výfukového dílu se zaměřte na stav vlastního tlumiče. Hledejte případnou vznikající korozi a únik výfukových plynů.*



*Katalyzátor nesmí být zdeformovaný nebo mechanicky poškozený. Poklepem nebo mírným zatřepáním zjistíte, zda se uvnitř neuvolnila činná hmota katalyzátoru.*



*Pod vozem zkontrolujte elektrickou instalaci vedoucí k lambda sondě výfukové soustavy.*



*Bezpečnostní pásy nesmí být znečištěné, roztržené ani jinak mechanicky poškozené.*

- promazat zámky dveří
- zkontrolovat funkci a stav bezpečnostních pásů
- opravit (je-li to třeba) ochranný nástřík spodku vozidla
- vyčistit a promazat vodící lišty mechanismu posuvné střechy – střešního okna
- vyčistit od nečistot odtokovou drážku vody pod čelním sklem

## Kontrola jedenkrát za dva roky

- výměna brzdové kapaliny
- kontrola seřízení motoru (volnoběžné otáčky, škodlivé emise, předstih)
- kontrola obsahu registrační paměti řídicí jednotky (zapsané závady odstranit)
- ošetření všech pryžových těsnění dveří (například glycerinem)
- provést ochranný nástřík dutin vozidla
- kontrola lékárničky (některé součásti mohou mít již za dva roky prošlou dobu použitelnosti)
- emisní kontrola spalin (výfukových plynů)
- kontrola geometrie kol

## Kontrola jedenkrát za tři roky

- Výměna chladicí kapaliny (používejte chladicí kapalinu specifikace VW 774D); je červené barvy a má označení G12. Kapalinu zachyťte do připravené nádoby a potom ji ekologicky zlikvidujte. Jestliže se v chladicí směsi objeví kaly a usazeniny, je vhodné soustavu propláchnout destilovanou vodou.

## Servisní intervaly podle počtu ujetých kilometrů

Velkým pomocníkem při evidenci nutných servisních úkonů – jakousi nápovědou – vám bude displej s ukazatelem ujetých kilometrů na přístrojové desce, který s předstihem deseti dnů nebo 1 000 kilometrů signalizuje při zapnutém zapalování provedení některého servisního úkonu. Dalším vodítkem pro vás bude servisní kniha, do které se příslušné úkony zapisují. Po dobu záruky vozidla je tato evidence nutná, další zápisy v servisní knize jsou již dobrovolné a jistě je ocení případný budoucí kupující v případě, že budete vůz prodávat.

V ukazateli vás mohou překvapit nápisy SERVICE OIL, což avizuje výměnu oleje, nebo service INSP, což značí blížící se kontrolní úkon. Po výměně oleje nebo po provedení úkonu je třeba ukazatel údržby vynulovat, což lze provést tlačítky na přístrojové desce nebo pomocí diagnostického přístroje VAG 1551-1552, případně SUPERVAG, který se připojuje pomocí diagnostické zásuvky.

### **Tip:**

***V odborném servisu vám pomocí diagnostického přístroje VAG na požádání vynulují paměť ukazatele údržby a navíc vám zkontrolují paměťový registr závad elektronické řídicí jednotky ECU. V registru závad mohou být signalizace o závadě, kterou jste zatím nezaznamenali a jejímž včasným odstraněním můžete předejít větším komplikacím v budoucnu.***

Intervaly běžných servisních úkonů byly na všech modelech od roku 2002 prodlouženy a označují se jako LONG-LIFE SERVICE SYSTEM. Prodloužení intervalů údržby z 15 000 na 30 000 km u zážehových motorů a z 15 000 až na 50 000 km nebo 24 měsíců u vznětových motorů je možné s použitím bezúdržbové Pb-Ca baterie, s automatickým ukazatelem intervalů údržby, se snímačem hladiny motorového oleje a snímačem opotřebenění brzdových obložení.

Zásadní podmínkou systému LONG-LIFE SERVICE je provozování vozidla za použití vysoce trvanlivých olejů podle norem specifikace VW 503 00 (zážehové motory), 505 00 (vznětové motory) nebo 505 01 (přepřínované vznětové motory). Doporučené motorové oleje jsou například Castrol SLX Long Life, Fuchs Titan Supersyn, Aral Super Tronic, Mobil SHC Formula V, Shell Helix Ultra X, Agip 7005, BP Visco 7000.

## Servisní úkon po ujetí 15 000 km

(neplatí pro vozy LONG-LIFE SERVICE)

- výměna motorového oleje a následné nastavení dalšího intervalu údržby v palubním počítáči
- výměna olejového filtru nebo vložky olejového filtru
- kontrola těsnosti motoru a převodovky
- zkušební jízda, při níž je provedena kontrola ruční a nožní brzdy
- kontrola těsnosti brzdové soustavy



*Takto poškozený drážkový řemen ihned vyměňte. Popraskané drážky řemene jsou první známkou a současně varováním – řemen může vydržet ještě rok, ale může také prasknout za týden. Řemen na obrázku „najel“ ve 2 letech přibližně 68 000 km.*



*U moderního zážehového tříválcového motoru 1.2 HTP lze využít prodloužený servisní interval LONG-LIFE SERVICE (po 30 000 km).*

## Servisní úkon po ujetí 60 000 km

- kontrola, napnutí, případně výměna plochého drážkového řemene pohonu alternátoru, vodního čerpadla, případně kompresoru klimatizace
- výměna zapalovacích svíček
- výměna palivového filtru (vznětové motory)
- výměna vzduchového filtru a vyfoukání tělesa filtru od mechanických a prachových částic
- kontrola, případně doplnění převodového oleje (typové označení ATF, Automatic Transmission Fluid) v automatické převodovce; v automatické převodovce je trvalá náplň 5,7 litru
- kontrola stavu, případně doplnění oleje posilovače řízení
- kontrola ozubeného rozvodového řemenu

## Servisní úkon po ujetí 90 000 km

- výměna rozvodového řemenu a napídací kladky (vznětové motory SDI)
- kontrola stavu, případně výměna rozvodového řemenu a kladky (motory zážehové), kontrola opotřebení zubů, prasklin a trhlin na řemenu, jeho šíře a hluku kladky (kladek) za chodu

## Servisní úkon po ujetí 120 000 km

- výměna rozvodového řemenu a napídací kladky (všechny vznětové motory mimo motor 1.9 SDI)