

Kapitola 4

Vkládání obsahu

Obsah je základem každého webu. Potřeba organizovat tento obsah je hnacím motorem širokého rozšíření systémů CMS jako je Joomla. Sami zjistíte, že přidáváním nového obsahu strávíte v systému Joomla, po jeho úvodní konfiguraci, většinu času. Ještě než však začnete do systému Joomla vkládat články, měli byste se zamyslet nad organizací a prezentací obsahu webu.

Pochopitelně se můžete ptát, proč byste měli věnovat čas organizaci předtím, než začnete přidávat do systému články. Systém Joomla koneckonců umožňuje rychlou a jednoduchou organizaci položek, a proto můžete administrativní úkony vždy provést až dodatečně. Stejně jako každá odkládaná věc se problém může rychle vymknout kontrole a nakonec může kategorizace článků vyžadovat velké úsilí.

Neorganizovaný systém Joomla je jako pevný disk, na kterém se všechny soubory nachází v jediném adresáři (nebo na ploše) – je v podstatě nemožné cokoli najít. Tím, že příslušné kategorie nastavíte už v úvodu, tak aby se obsah dal hierarchicky organizovat (podobě jako v adresářové struktuře), budete moci vy i vaši uživatelé rychle najít požadované položky. Dobře navržené kategorie usnadňují vhodné zařazení nového článku a zabraňují tomu, abyste později museli zdlouhavě revidovat velký počet dokumentů.

Návrh obsahu

Ještě než začnete s plánováním obsahu, je třeba porozumět tomu, jak ho systém Joomla organizuje. Systém Joomla nepoužívá otevřený systém jako je adresářová struktura s neomezeným počtem úrovní (adresáře v adresářích v adresářích) a místo toho omezuje hierarchii článků na dvě úrovně. Tyto hierarchické úrovně, označované za *sekce* a *kategorie*, by měly stačit i pro ty nejrozsáhlejší weby.

Systém Joomla nabízí také možnost zařazení nekategorizovaného obsahu mezi statický obsah. Mezi statický obsah se řadí články, které nezapadají do hierarchie webu (jako např. stránka s obchodními podmínkami), a proto se neagregují (jako záznamy blogu) s dalším podobným obsahem. Nekategorizovaný obsah se může použít jako výchozí označení, pokud nedošlo k určení požadovaného umístění článku. O nekategorizovaném obsahu se toho dozvíte více později v této kapitole.

Sekce a kategorie systému Joomla

Joomla je pokročilým systémem CMS, a proto se v něm články neorganizují do statických adresářů umístěných na serveru. Místo toho se každý článek ukládá do tabulky databáze a jeho umístění v rámci hierarchie specifikuje odpovídající sloupec této tabulky. To velmi usnadňuje reorganizaci obsahu, protože na rozdíl od souborů, které je nutné přesunout z jednoho adresáře do jiného, změna umístění článku vyžaduje pouhou aktualizaci tohoto sloupce.

Veškerý obsah webu Joomla se organizuje do hierarchie tvořené dvěma úrovněmi. První úroveň se označuje za *sekcí*, druhá za *kategorii*. Noví uživatelé systému Joomla mají někdy problém zapamatovat si rozdíl mezi sekcí a kategorií a neví, jak je co nejlépe organizovat.

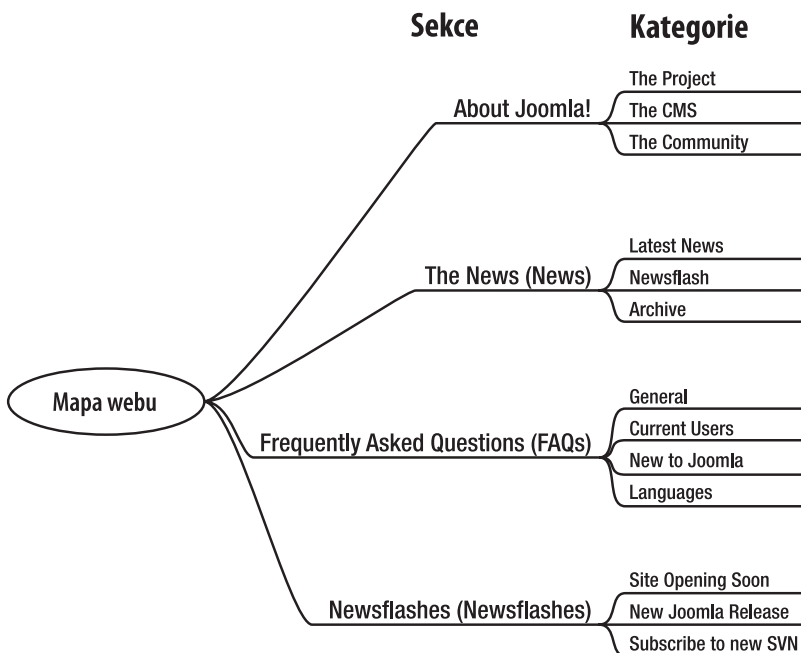
Jedním ze způsobů, jak si usnadnit organizaci webu Joomla, je nahlížet na web jako na malou společnost vydávající noviny. Každé oddělení, nebo chcete-li sekce (Novinky, Poradna, Reklama atd.), má svou místnost v budově. Každá místnost/sekce obsahuje několik kartoték. Kategorie systému Joomla je jako kartotéka, která může obsahovat jeden nebo více *článků*. Z hierarchického pohledu je možné strukturu obsahu systému Joomla rozdělit takto:

Sekce/Kategorie/Článek

S využitím stejné notace je možné v následujícím umístění lokalizovat článek **Joomla! License Guidelines**, který je součástí ukázkových dat:

About Joomla.../The Project/Joomla! License Guidelines

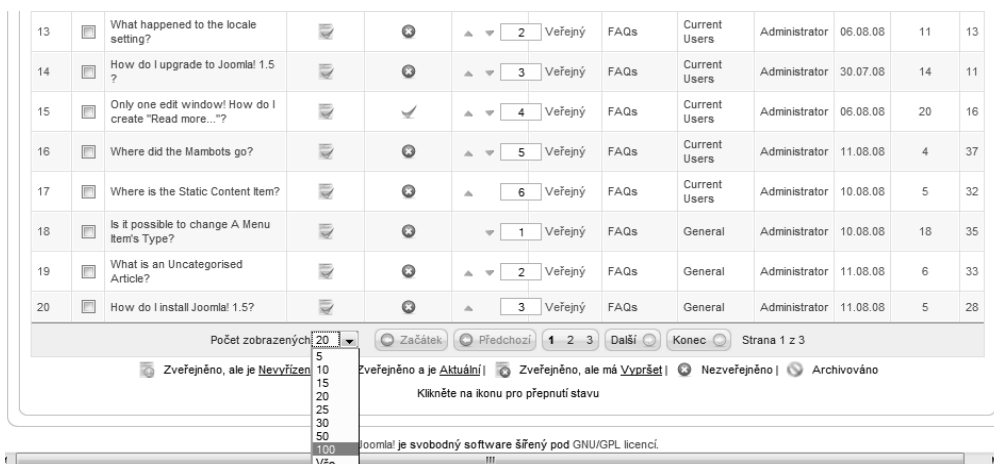
Obrázek 4.1 ukazuje organizaci výchozího webu Joomla. Na nejvyšší úrovni se nachází sekce (jako např. **About Joomla**). V každé sekci je několik kategorií. Kategorie rozdělují obsah do tematických oblastí, jako jsou např. novinky, archiv atd. Všechny sekce a kategorie je možné modifikovat a administrátor může do systému přidávat nové.



Obrázek 4.1. Organizace výchozího webu Joomla

V administračním rozhraní můžete požadovaný článek najít tak, že zvolíte sekci, kategorii a následně se dostanete ke článku. Vzhledem k tomu, že ve výchozím webu existuje jen několik článků, zobrazíte v tomto příkladu veškerý obsah webu v jediném výpisu.

Začněte otevřením správce článků. Ve výchozím stavu se ve výpisu zobrazuje pouze dvacet položek. Posuňte se do dolní části stránky a v nabídce **Počet zobrazených** zvolte **100**, jak ukazuje obrázek 4.2.

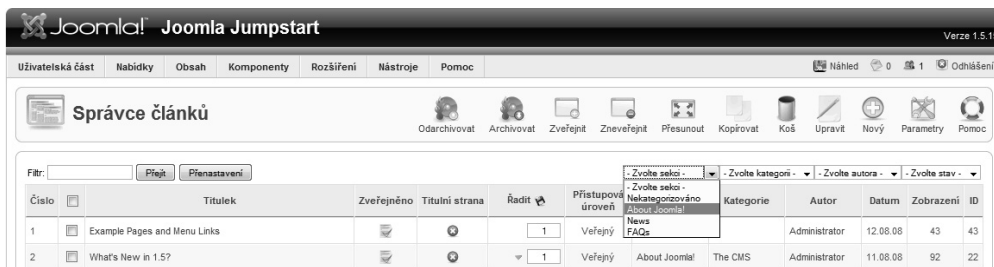


Obrázek 4.2. Zvolte zobrazení 100 článků na stránku výpisu, abyste získali kompletní seznam článků webu

Ve výpisu byste měli vidět zhruba 43 článků. Posuňte se níže, dokud nelokalizujete článek s názvem **Joomla! Features**. V jednotlivých sloupcích výpisu najdete u tohoto článku kromě jeho názvu také stav jeho zveřejnění, úroveň přístupu, ID, sekci, kategorii, autora, datum poslední modifikace a celkový počet zobrazení.

System Joomla dokáže položky výpisu řadit podle kteréhokoli ze sloupců. Články řadí system Joomla nejčastěji reverzně chronologicky, tj. nejnovější článek se zobrazí jako první. Přestože je toto seřazení ve většině případů výhodné, stejně tak často bude chtít zobrazit pouze články spadající do určité sekce nebo kategorie. Článek **Joomla! Features** se nachází v sekci **About Joomla!** a kategorii **The CMS**. Z nabídky **Zvolte sekci** v horní části výpisu vyberte sekci **About Joomla!**, jak ukazuje obrázek 4.3. Výpis se okamžitě aktualizuje a zobrazí se v něm pouze články náležící do této sekce.

Můžete použít i další nabídky, abyste odfiltrovali články podle kategorie, autora a stavu zveřejnění. Použít můžete také pole **Filtr**, které vyhledá články se zadaným textem v názvu, popř. zadaným identifikátorem. V nabídce **Zvolte sekci** najdete také volbu **Nekategorizováno**, která zobrazí statický obsah uložený v systému.



Obrázek 4.3. Z nabídky vyberte sekci About Joomla!

Nekategorizovaný neboli statický obsah

Pokud chcete přidat obsah rychle a jednoduše, můžete vložit článek a označit ho za *nekategorizovaný* neboli za statický obsah. Statickým obsahem se míní, že článek nebude uvedený v seznamu (např. blog, který zobrazuje vícero zpráv) a zobrazí se jako samostatná statická stránka.

Mnoho webmasterů začíná svůj web Joomla coby sérii nekategorizovaných článků, aby mohli web uvést do chodu co možná nejrychleji. To obecně není dobrý nápad. Konstrukce webu Joomla odshora dolů (nejdříve definujete sekce, potom kategorie a konečně pak přidáte obsah) namísto odzdola nahoru zajišťuje, že váš web bude již od začátku lépe organizovaný a pravděpodobně bude jeho další rozvoj plynulejší. Je tedy vhodnější naplánovat nejvyšší úroveň hierarchie a poté rozhodnout, jak se bude dále větvit. Malé množství času v předstihu věnované určení toho, jak by se měl obsah organizovat, se v průběhu toho, jak se rozsah webu zvětšuje, rychle vrátí zpět.



Poznámka: V předchozích verzích systému Joomla (Joomla 1.0 a Mambo) se pro sledování a správu statického obsahu, který systém Joomla dynamicky neagreguje, používal samostatný správce. Počínaje verzí 1.5 tento správce zanikl a statický obsah se spravuje stejně jako všechny ostatní články s použitím správce článků.

Návrh struktury webu

Nyní, když rozumíte struktuře obsahu v systému Joomla, můžete začít uvažovat o tom, jaké sekce a kategorie budou pro informace prezentované na webu nejvhodnější. Je dobrý nápad věnovat nějaký čas rozvaze nad organizací webu – může to znamenat rozdíl mezi uhlazeným, užitečným webem a zaneřádným webem přivádějícím uživatele k zoufalství.

S návrhem organizace webu vám může pomoci některý ze specializovaných programů. Populární jsou zejména tři aplikace: Microsoft Word, FreeMind a Leo. Každá z těchto aplikací má svá pro a proti, a proto si budete muset najít tu, která vám vyhovuje nejlépe. Na náčrt, který vytvoříte, nahlížejte jako na něco víc, než jednoduchou mapu struktury vašeho webu. Pokud tento dokument vytvoříte správně, může být důležitou součástí administrativní dokumentace webu.



Tip: I když vytváříte web, který budete sami spravovat, je dobrý nápad dokumentaci k webu vytvořit a uchovat. Tato dokumentace se jako reference často hodí později, poté, co uplyne nějaký čas a původní úvahy o návrhu už jste dávno zapomněli – díky dokumentaci však neztratili. Pokud se web dramaticky rozroste a přiberete si někoho na pomoc, dokumentace může poskytnout dobrou mapu oblasti a pomoci novým pracovníkům rychle se dostat do obrazu.

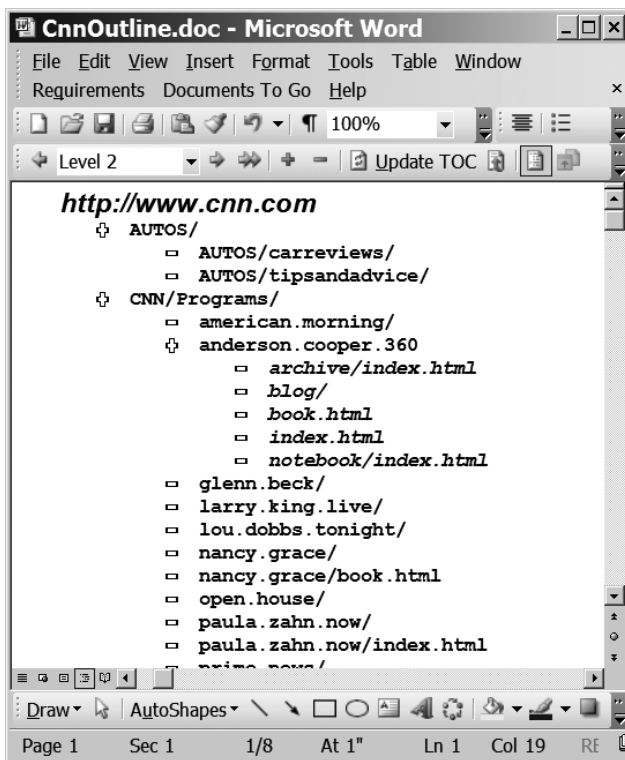
Osnova v aplikaci Microsoft Word

Mnoho návrhářů a vývojářů provádí úvodní rozvržení a kategorizaci webu s použitím zobrazení **Osnova** aplikace Microsoft Word. Zobrazení **Osnova** umožňuje zaznamenat nápady v jednoduché hierarchické struktuře, jak ukazuje obrázek 4.4. Pro tento příklad jsem použil populární web CNN.com, který je skvělou kostrou pro každý web se zprávami. Web se dělí na tematické okruhy, jako jsou programy, zdraví, vzdělání, právo, politika atd. Zobrazení **Osnova** aplikace Word má několik významných výhod:

- ◆ Většina uživatelů systému Windows má na svém počítači aplikaci Word už nainstalovanou.
- ◆ Podpora drag-and-drop ze strany aplikace Word umožňuje rychle a snadno reorganizovat obsah.
- ◆ S použitím jednoduchých klávesových zkratk, jako např. Tab a Shift+Tab (nebo Alt+Shift+šipka doprava a Alt+Shift+šipka doleva v novějších verzích aplikace Word) můžete zvětšovat, resp. zmenšovat odsazení položek.
- ◆ Pokud vytváříte jednoduchý web tvořený stránkami HTML (namísto použití pokročilého systému CMS), můžete finální osnovu uložit jako dokument HTML. Veškeré v ní uvedené položky se

tak, na základě svých stylů (např. Nadpis 1, Nadpis 2 atd.) automaticky zkonvertují na odpovídající HTML ekvivalenty. Uložený dokument může tvořit základ vašeho webu.

Jsou zde však i nevýhody, kterých je celá řada. Schopnost aplikace Word převést osnovu na jakoukoli formu dokumentace je překvapivě bídná. Na to, že se jedná o textový editor, má zobrazení **Osnova** velké problémy s formátováním, pokusíte-li se o tisk nebo dokonce o integraci osnovy do standardního dokumentu. Také prezentace jednodušších úrovní osnovy není díky použití velkých fontů kdovíjak atraktivní a vhodná pro zobrazení rozsáhlých uzlů. Existuje několik vhodnějších alternativ, které jsou zdarma, open-source a těší se podpoře napříč různými platformami.

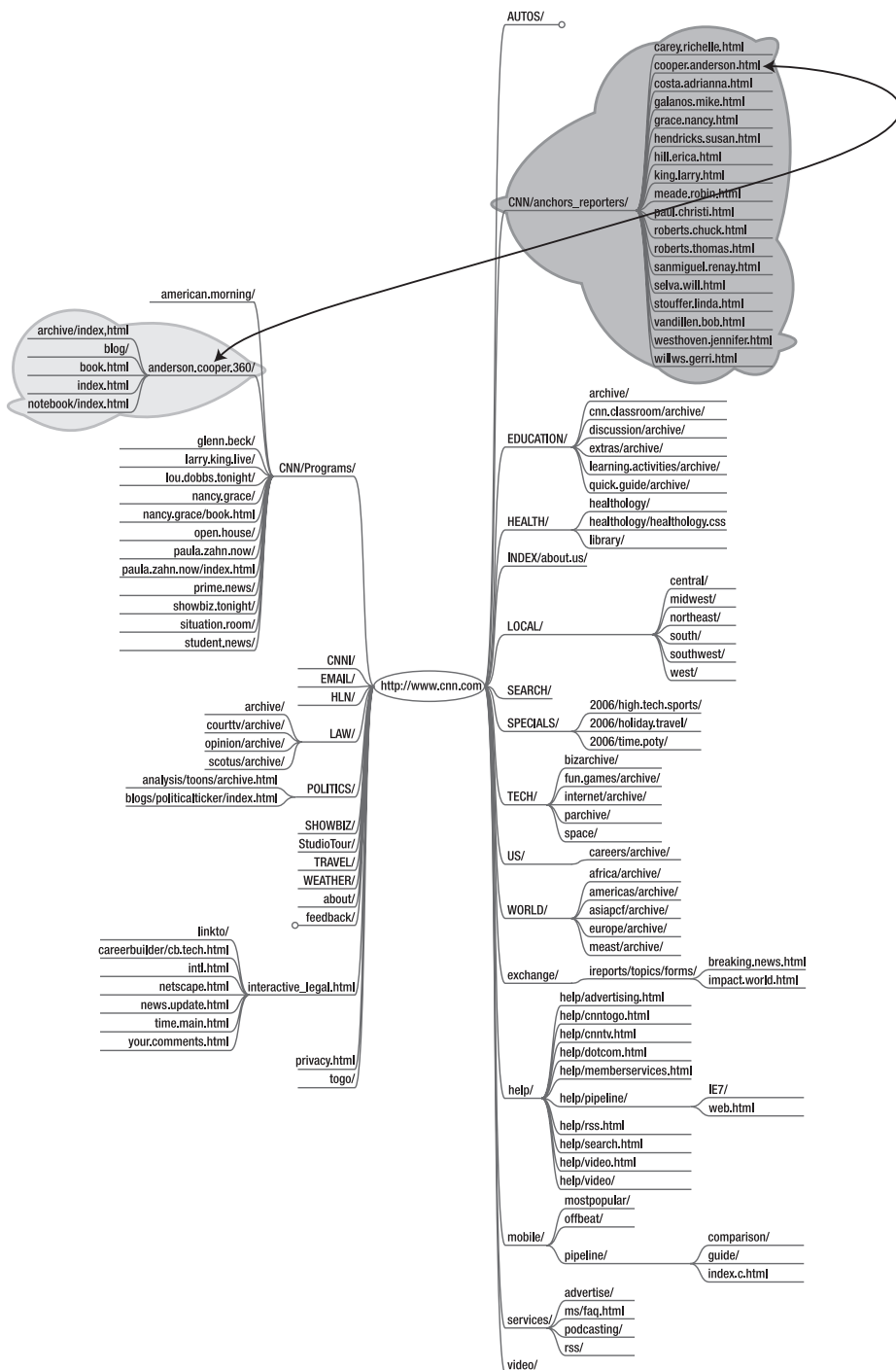


Obrázek 4.4. Zobrazení Osnova aplikace Microsoft Word dokáže pomoci při plánování struktury webu

Myšlenková mapa s aplikací FreeMind

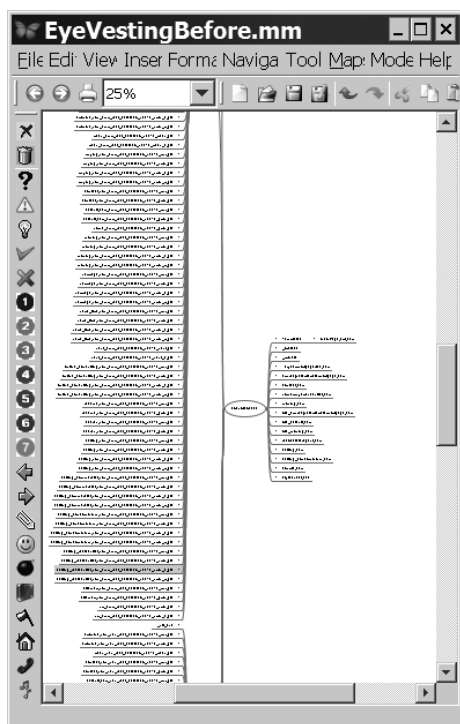
S myšlenkovou mapou jste se možná ještě nesetkali. Tato technika, formalizovaná učitelem Tony Buzanem, vychází z vizuální organizace informací takovým způsobem, aby si je lidský mozek dokázal co nejnárodněji zapamatovat. Namísto městnání nápadů, konceptů a informací do vizuálně omezené stromové struktury, která je vlastní většině osnov, rozprostírá se myšlenková mapa přes celou stránku jako strom.

Na obrázku 4.5 můžete vidět prezentaci základní struktury webu CNN.com ve formě myšlenkové mapy. Tuto mapu sestavila aplikace FreeMind vytvořená v Javě, kterou si můžete stáhnout z adresy <http://freemind.sourceforge.net>. Můžete vidět řadu vizuálních elementů, které pomáhají soustředit se na informace uvedené ve stránce, včetně ikon, šipek a oblastí ve tvaru oblaků. Ačkoli to z této černobílé reprodukce není patrné, hraje mapa myslí barvami, což ještě více usnadňuje pochopení a vybavení.

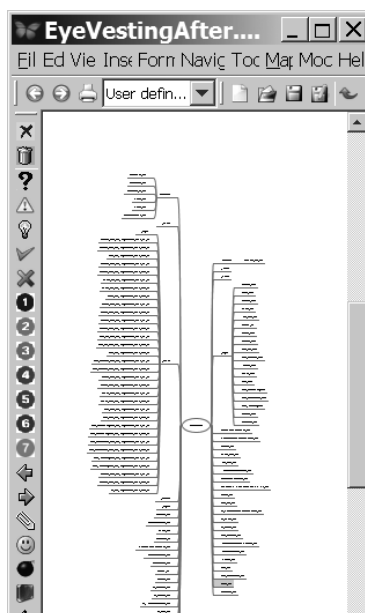


Obrázek 4.5. Mapa mysli pro web CNN.com ukazuje sílu organizace s použitím této metody

Pro potřeby organizace webu se jedná o fantastický způsob vizualizace silných a slabých stránek zamýšleného rozvržení. Pro příklad jsem vytvořil jednoduchou myšlenkovou mapu webu s nemovitostmi. Obrázek 4.6 ukazuje přesnou kopii myšlenkové mapy pro daný web. Všimněte si, jak nevyvážená se prvotní organizace ukázala být. V této nevyrovnané myšlenkové mapě je většina témat naměstnaných v jediné oblasti. Dobře organizovaný web by měl mít více vyrovnaný vzhled.



Obrázek 4.6. Velký počet větví nalevo ukazuje, jak nevyrovnaná prvotní organizace webu může být



Obrázek 4.7. Lépe vyrovnaná myšlenková mapa

Obrázek 4.7 ukazuje zkorigovanou verzi myšlenkové mapy ukazující výbornou rovnováhu témat a kategorií. Vložil jsem také názvy několika článků, které ověří, že obsah do webu zapadne tak jak má. Tento způsob testování usnadňuje organizaci i rozvržení a pomáhá zajistit rovnováhu sekcí a kategorií.

Myšlenkové mapy se zdají být ideální metodou, jak načrtnout strukturu webu – obzvláště webu Joomla. Vytvořením podobné mapy by vám mělo pomoci porozumět tomu, jak rozdělit obsah mezi sekce a kategorie. Pokud však do stávající struktury chcete přidat jakékoli dodatečné informace (jako např. návrh článku nebo poznámky), narazíte na omezení myšlenkové mapy. Pro tyto účely je vhodnější použít profesionální nástroj jako je Leo.

Aplikace Leo

Nástroj, který používám pro návrh a správu webu Joomla, se jmenuje Leo (Literate Editor with Outlines). Leo je volně dostupný, open-source editor a obecný hierarchický organizér informací. Aplikace Leo je vytvořena v jazyce Python, takže funguje na většině platform, které tento jazyk pod-

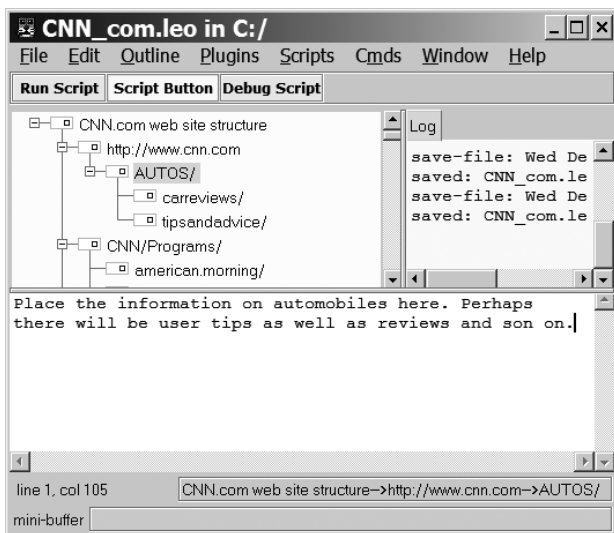
porují (včetně Linuxu, Windows a MacOS). Aplikaci Leo si můžete stáhnout z adresy <http://groups.google.com/group/leo-editor>.

Aplikaci Leo od ostatních aplikací tohoto druhu odlišují tři klíčové aspekty – spojování souborů, klonování uzlů a text v těle uzlu. Spojování souborů, používané primárně při práci s kódem, je poměrně komplexním tématem a jeho popis si proto schovám až na kapitulu 13, kde se naučíte vytvořit rozšíření pro systém Joomla. Aplikace Leo také umožňuje naklonovat uzel osnovy, tak aby se mohl objevit i v její jiné části. Jakékoli změny v klonu se ihned projeví v odpovídajících uzlech. Tato funkce umožňuje organizovat stejné informace v osnově více způsoby.



Poznámka: Aplikace Leo oplývá, kromě těch zmíněných, ještě mnoha dalšími významnými funkcemi. Z osnovy je přímo přístupný dokonce interpreter jazyka Python (tzn. je možné zadávat skripty do uzlů) a k celému frameworku aplikace Leo je možné objektově přistupovat. Můžete vytvářet skripty v jazyce Python, tlačítka a plug-iny s požadovanou funkcionalitou. Přestože nejsou funkce aplikace Leo pro systém Joomla relevantní a spadají za rámec této knihy, máte-li zájem dozvědět se více, navštivte adresu <http://leo.zwiki.org>.

Pro vývojáře velmi významná funkce textu v těle uzlu je ve své podstatě extrémně jednoduchá. Na obrázku 4.8 můžete vidět okno aplikace Leo, rozdělenou na tři části – panel s osnovou (vlevo nahoře), panel protokolu (vpravo nahoře) a panel těla uzlu. Panel s osnovou znázorňuje stejnou strukturu webu CNN.com, jakou jste viděli v předchozím příkladu použití aplikace FreeMind. Osnova se však nezobrazuje v podobě mapy myslí, ale jako standardní stromová struktura.



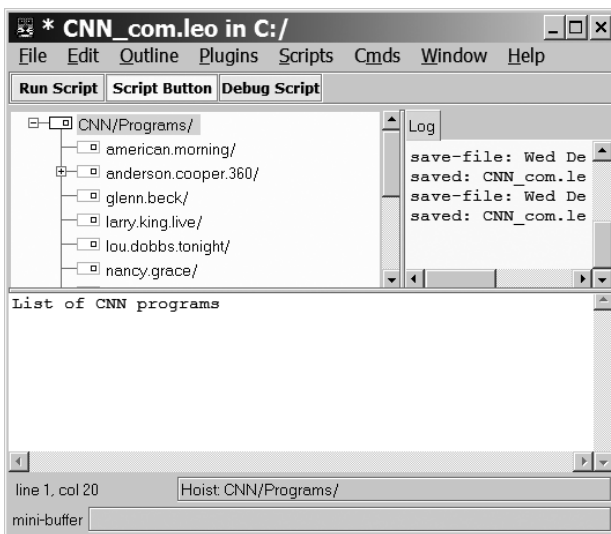
Obrázek 4.8. Aplikace Leo zobrazující strukturu webu CNN.com

Všimli jste si na obrázku vybraného uzlu? V panelu s tělem uzlu v dolní části okna můžete vidět text uložený v tomto uzlu, který popisuje dané téma. Ke každému uzlu osnovy je možné připojit nějaký text. Jakmile tuto funkci začnete používat, budete překvapeni, jakou službu odvede.

Pro úvodní návrh webu považují aplikaci Leo za neocenitelnou – nejenom co se návrhu osnovy webu týká, ale také většiny prvotního obsahu. Aplikace Leo nabízí plug-iny, které umožňují kontrolu pravopisu, exportování osnovy do formátu HTML/RTF/Microsoft Word/Microsoft Project, připojení odkazů do osnovy (po klepnutí na ně se otevře okno prohlížeče) a barevné zvýraznění syntaxe (včetně HTML, PHP, CSS, XML, SQL a mnoha dalších jazyků). Díky exportu dat, jež aplikace Leo nabízí, můžete svou práci v několika krocích převést do systému Joomla.

Vzhledem k tomu, že můžete libovolně přidávat další uzly, můžete do nich také vkládat obsah, jako je kód HTML, skripty PHP, kaskádové styly nebo jakékoli jiné textové informace. Stejně jako v případě jakéhokoli jiného editoru tohoto druhu můžete přesunovat uzly nahoru, dolů, doleva a doprava a reorganizovat strany s použitím drag-and-drop funkcionality.

Jednou z významných funkcí pokročilého editoru jako je Leo je funkce *Hoist*. Pokud se chcete zaměřit na konkrétní aspekt osnovy, stačí zvolit **Outline** → **Hoist** a vybraný uzel a jeho dceřiné uzly se izolují, jako by se jednalo o samostatnou osnovu, jak ukazuje obrázek 4.9.



Obrázek 4.9. S použitím funkce Hoist můžete izolovat jednu větev osnovy

Poté, co dokončíte návrh struktury vašeho webu, můžete ji ručně vytvořit v systému Joomla anebo použít plug-in aplikace Leo pro export dat do formátu HTML. Tento plug-in vygeneruje kód HTML s osnovou, který poté můžete načíst do jakéhokoli textového či HTML editoru. Plug-in pro export dat do aplikace Word dokáže vygenerovat soubor s osnovou, který můžete s využitím zobrazení **Osnova** otevřít v aplikaci Word.

Aplikace Leo, Microsoft Word nebo FreeMind (nebo kombinace těchto tří) vám může pomoci navrhnout váš web Joomla tak, aby splňoval všechny vaše požadavky. S plánem webu v ruce můžete začít se samotnou konstrukcí webu.

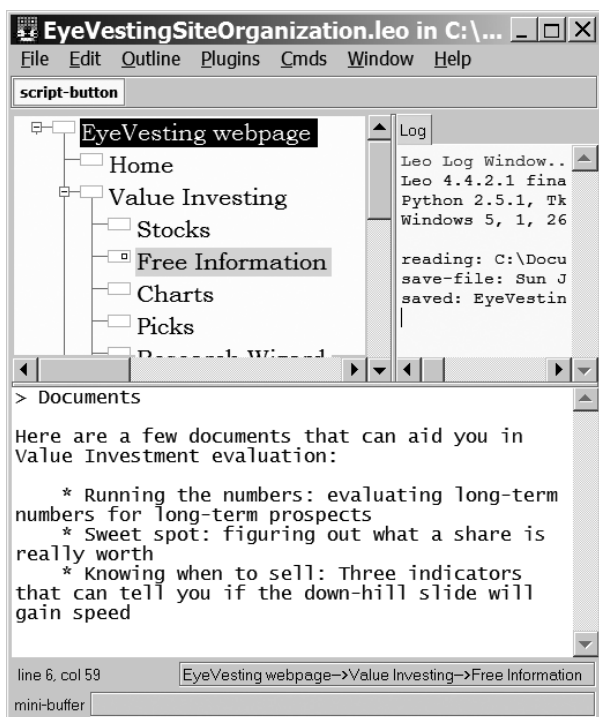
Reinkarnace webu v systému Joomla

Kdysi jsem dostal nápad vytvořit web, ve kterém by mohli investoři, analytici a investorské skupiny hledat a sdílet informace o investicích (metoda používaná Warrenem Buffettem). Návrh tohoto webu jsem vytvořil v jazyce ASP (Active Server Pages), s využitím databázového systému Microsoft SQL Server pro uložení všech investičních informací. Web byl volně přístupný všem, kteří chtěli s jeho pomocí sledovat své investice. Jednou z neočekávaně populárních částí tohoto webu bylo diskuzní fórum, kde si laici i investiční profesionálové mohli vyměňovat tipy, nabízet rady a předávat materiály, jako jsou videa a knihy.

Přestože jsem už před nějakou dobou, z důvodu nákladů na vývoj, původní web uzavřel, pro potřeby této knihy se jedná o vhodný příklad pro reinkarnaci webu s použitím systému Joomla. Web nabízí pevné základy pro vše od vlastní šablony až po přístup k databázi. Virtuální komunita rozrůstající se okolo webu navíc poskytuje skvělý model toho, jaký typ interakce je s použitím komponent systému Joomla možný.

Počínaje touto kapitolou bude struktura tohoto webu, s názvem EyeVesting, sloužit jako příklad použití funkcionality systému Joomla pro vytvoření skutečného webu. Pro začátek ukazuje obrázek 4.10 základní osnovu webu, jež hodlám vytvořit. Osnovu jsem vytvořil v aplikaci Leo a poté jsem začal hledat některé z původních článků webu, abych je vložil do systému Joomla.

Na základě této osnovy vytvořím strukturu webu systému Joomla. Díky tomu, že aplikace Leo dokáže uložit vše od textu, přes odkazy až po formátovaný obsah, mám v plánu soubor z aplikace Leo použít



Obrázek 4.10. Návrh organizace webu EyeVesting vytvořený v aplikaci Leo

jako dokumentaci. Společně s dokumentací učiněných návrhových rozhodnutí přiložím také kód SQL nezbytný pro vytvoření jakýchkoli vlastních tabulek, které za účelem uložení informací vytvořím.

Na konci bude soubor pocházející z aplikace Leo přesně odpovídat publikovanému webu a umožní archivovat dokument s kompletním návrhem webu. Na základě hlavních sekcí a kategorií uvedených v tomto dokumentu vytvořím odpovídající strukturu v systému Joomla.

Vytvoření sekcí a kategorií

Doufám, že jste si vytvořili nějaký plán, jak organizovat web, který si přejete s použitím systému Joomla vytvořit – budete ho v tuto chvíli potřebovat. Konstrukce většiny webů Joomla začíná vytvořením sekcí a kategorií nezbytných pro organizaci obsahu, a právě tomu se věnuje tato část kapitoly. Otevřete administrační rozhraní systému Joomla, abyste mohli začít vytvářet potřebnou hierarchii.

Odstranění ukázkových článků, kategorií a sekcí

Dříve než budete moci začít vytvářet váš nový web, je třeba odstranit ukázkový obsah, abyste mohli začít u prázdného stolu. Sekci není možné odstranit, dokud nejdříve neodstraníte všechny články, které obsahuje. Začnete proto čistkou na úrovni článků.



Tip: Pokud uvidíte článek, kategorii nebo sekci se symbolem malého zámku uvedeným ve výběrovém sloupci namísto zaškrtnutí pole, znamená to, že je položka uzamčená a edituje ji jiný uživatel. Pokud jste v minulosti klepli na položku (a tím způsobili její zamčení) a poté jste ponechali webovou stránku otevřenou anebo zavřeli okno prohlížeče, aniž byste stiskli tlačítko **Zavřít**, zůstane položka uzamčená. Abyste mohli položku odstranit, musí být odemčená. Volbou **Nástroje** → **Hromadná kontrola** odemknete všechny položky v systému Joomla.

Otevřete editor článků a v nabídce **Počet zobrazených** v dolní části stránky zvolte zobrazení 100 článků na stránku. Všechny články by se nyní měly zobrazit na jedné stránce. V záhlaví sloupce se zaškrtnutými poli jste si mohli všimnout zaškrtnutí pole. Jeho zaškrtnutím označíte všechny položky výpisu, jak ukazuje obrázek 4.11.

Číslo	<input checked="" type="checkbox"/>	Titulek	Zveřejněno	Titulní strana	řadit	Přístupová úroveň	Sekce	Kategorie	Autor	Datum	Zobrazení	ID
1	<input checked="" type="checkbox"/>	Example Pages and Menu Links			1	Veřejný			Administrator	12.08.08	43	43
2	<input checked="" type="checkbox"/>	What's New in 1.5?			1	Veřejný	About Joomla!	The CMS	Administrator	11.08.08	92	22
3	<input checked="" type="checkbox"/>	Joomla! Overview			2	Veřejný	About Joomla!	The CMS	Administrator	09.08.08	150	19
4	<input checked="" type="checkbox"/>	Extensions			3	Veřejný	About Joomla!	The CMS	Administrator	11.08.08	102	26
5	<input checked="" type="checkbox"/>	Joomla! Features			4	Veřejný	About Joomla!	The CMS	Administrator	08.08.08	59	18

Obrázek 4.11. Zaškrtnutím pole v záhlaví označíte všechny položky

Poté, co označíte všechny články, odešlete je do koše klepnutím na ikonu **Koš**. Stále nebudete moci odstranit jednotlivé kategorie, dokud koš nevyprázdníte, a proto zvolte **Obsah** → **Koš a články**. Zobrazí se články nacházející se v koši (viz obrázek 4.12). Opět označte všechny položky.

Číslo	<input checked="" type="checkbox"/>	Titulek	ID	Sekce	Kategorie
1	<input checked="" type="checkbox"/>	Example Pages and Menu Links	43	Nekategorizováno	
2	<input checked="" type="checkbox"/>	Content Layouts	24	About Joomla!	The CMS
3	<input checked="" type="checkbox"/>	Extensions	26	About Joomla!	The CMS
4	<input checked="" type="checkbox"/>	Joomla! Facts	21	About Joomla!	The Community
5	<input checked="" type="checkbox"/>	Joomla! Features	18	About Joomla!	The CMS
6	<input checked="" type="checkbox"/>	Joomla! License Guidelines	5	About Joomla!	The Project

Obrázek 4.12. Označte všechny položky v koši

Klepněte na ikonu **Smazat**. Zobrazí se stránka sumarizující položky, které se chystáte trvale odstranit. Potvrďte, že si přejete pokračovat. Zobrazí se další upozornění za účelem potvrzení odstranění obsahu. Po druhém potvrzení se články odstraní a měli byste vidět prázdný koš.

Následně je třeba odstranit všechny kategorie. Otevřete správce obsahu a odstraňte kategorie s použitím stejného postupu, který jste právě použili pro odstranění článků. Nebudete muset znovu absolvovat práci s košem, protože se kategorie odstraní ihned. Poté, co kategorie odstraní, odstraňte také všechny existující sekce. Co se obsahu týká, měl by váš web Joomla být tabulí nepopsanou.



Tip: Jedním z problémů, se kterým se setkává většina administrátorů webů Joomla, jsou záplavy nepublikovaného obsahu. Díky své neochotě odstranit obsah z archivu, i když už není nadále relevantní, obsah jednoduše zneveřejní. Tento typ skomírajícího obsahu se může vymknout kontrole a pomalu, ale jistě, zahltit dříve efektivní instalaci systému Joomla. Nebuďte proto líní zálohovat články a odstraňovat je z webu, jinak by tím mohla utrpět rychlost vašeho webu, který by se navíc ještě špatně spravoval.

Přidání nových kategorií a sekcí

Konstrukci nové struktury obsahu byste měli začít v horní části hierarchie volbou **Obsah** → **Správce sekcí**. Správce sekcí umožňuje přidávat, odstraňovat, přeskupovat a modifikovat sekce webu Joomla.

Novou sekci přidáte klepnutím na ikonu **Nový** (viz obrázek 4.13). Na svém webu EyeVesting začnu přidáním sekce pro kontaktní informace. Vezměte první sekci ve vašem hierarchickém plánu a do pole **Titulek** zadejte její název. Zadaný název by měl být stručný, protože se objeví v nabídkách. Ve svém případě jsem zvolil název **Kontaktní informace**.

Správce sekcí

Filtr: Přejít Přenastavení - Zvoďte stav -

Číslo	<input type="checkbox"/>	Titulek	Zveřejněno	Řadit	Přístupová úroveň	Počet kategorií	Počet aktivních	Počet smazaných	ID
1	<input type="checkbox"/>	About Joomla!	<input checked="" type="checkbox"/>	2	Veřejný	3	0	10	4
2	<input type="checkbox"/>	News	<input checked="" type="checkbox"/>	3	Veřejný	2	12	0	1
3	<input type="checkbox"/>	FAQs	<input checked="" type="checkbox"/>	5	Veřejný	4	13	9	3

Počet zobrazených 20

Obrázek 4.13. Klepnutím na ikonu **Nový** přidáte novou sekci

Kromě pole pro zadání titulku vyplňte ještě následující pole:

- ◆ Alias – titulek ve verzi vhodné pro počítačové zpracování (tj. bez bílých znaků, všechny písmena malá a bez speciálních znaků). Např. sekce s titulem **About Joomla!** má alias **about-joomla**. Alias se používá, pokud aktivujete funkci SEF (Search Engine Friendly) systému Joomla. Adresy URL článků v této sekci pak mohou mít formu *http://www.example.cz/about-joomla/muj-projekt/podpora-a-dokumentace.html*.
- ◆ Jméno sekce – podobně jako pole pro titulek umožňuje zadání názvu dané sekce. Na rozdíl od titulku, který by měl být stručný, se tento název zobrazí nad sekcí až v okamžiku jejího výběru, a proto může být tak dlouhý, jak je zapotřebí. Do tohoto pole jsem zadal hodnotu **Kontaktní informace**.
- ◆ Zveřejněno – specifikuje, jestli je daná sekce zveřejněná nebo ne. Jedná se o velmi užitečnou funkci, protože administrátor systému může zneprístupnit celý tematický okruh pouhým zneveřejněním konkrétní sekce. Zvolte možnost **Ano**.
- ◆ Řadit – umožňuje nastavit pozici dané sekce v seznamu sekcí. Z nabídky můžete vybrat přesnou pozici včetně zobrazení na samotném začátku nebo konci. Vzhledem k tomu, že přidáváte novou sekci, standardně se zařadí na konec.
- ◆ Přístupová úroveň – umožňuje nastavit úroveň nezbytnou pro přístup k sekcí a článkům, které obsahuje. Vybírat můžete z možností **Veřejný**, **Registrovaní** a **Speciální**. Přístupová úroveň specifikuje skupinu uživatelů, kteří mohou číst obsah nacházející se v dané sekci. Výběrem možnosti **Veřejný** umožníte všem uživatelům vidět obsah této sekce.
- ◆ Obrázek – umožňuje nastavit obrázek sekce. V této nabídce se zobrazí názvy všech obrázků, které se aktuálně nachází v adresáři *image/stories* systému Joomla. Tuto nabídku jsem ponechal bez výběru.
- ◆ Umístění obrázků – určuje lokaci obrázku sekce – vlevo, vpravo, uprostřed. Ponechal jsem výchozí hodnotu.
- ◆ Popis – umožňuje zadat popis sekce. Do tohoto pole jsem zadal základní popis položek a dokumentů, které zde může uživatel očekávat.

Až budete hotovi, uložte novou sekci do databáze klepnutím na ikonu **Uložit**. Gratuluji, právě jste vytvořili svou první sekci. Pokračujte v přidávání sekcí, dokud nebudete mít v systému všechny uvedené ve svém plánu webu.



Tip: Správce sekcí, správce kategorií a správce článků obsahují nabídku pro výběr obrázku, který je možné k dané položce připojit. Obrázky uvedené v nabídce se nachází v podadresáři `stories` adresáře `images` systému Joomla. K uploadování nových obrázků do tohoto adresáře, které pak budete moci použít ve jmenovaných správcích, můžete použít správce médií.

Rozhraní správce kategorií, které použijete pro přidání nových kategorií, je identické tomu pro přidávání nových sekcí a není ho proto zapotřebí krok za krokem popisovat. Navíc je zde pouze jedno pole s názvem **Sekce**. Vzhledem k tomu, že je kategorie z hierarchického hlediska potomkem sekce, můžete v této nabídce vybrat sekci, která je rodičem vytvářené kategorie.

Otevřete správce kategorií a přidejte všechny kategorie ze svého plánu webu. Až skončíte, můžete začít s přidáváním článků.

Volba textového editoru

Ještě než začnete přidávat články, měli byste si zvolit WYSIWYG (What You See Is What You Get) editor, který budete používat pro editaci obsahu článků. Každý z uživatelů systému Joomla si může sám zvolit některý z dostupných editorů, administrátor však může s použitím globální konfigurace určit výchozí editor.

Mezi editory nainstalovanými v systému Joomla můžete vybírat v uživatelské části globálního nastavení dostupného z ovládacího panelu. Nabídka **Výchozí WYSIWYG Editor** obsahuje všechny dostupné editory. Standardní instalace systému Joomla obsahuje dva editory – TinyMCE a XStandard Lite.

Příběh dvou editorů: TinyMCE a XStandard Lite

Systém Joomla přichází se dvěma editory WYSIWYG – TinyMCE a XStandard Lite. TinyMCE je už odpradávná výchozím editorem díky excelentním editačním funkcím, které nabízí. Editor XStandard Lite nabízí funkce (jako je kompatibilita s XHTML a funkce pro zajištění přístupnosti), které z něj taktéž činí dobrou volbu.

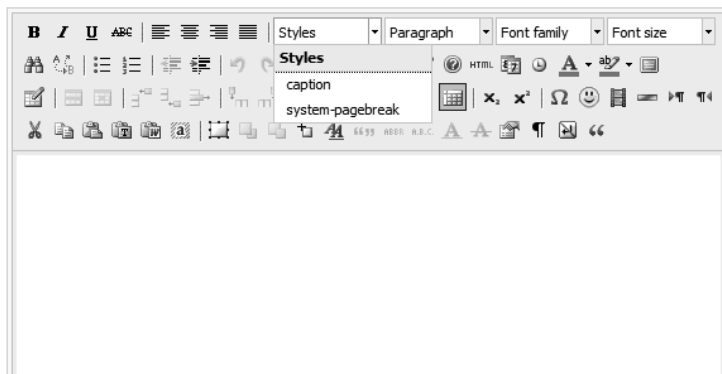
Měli byste vyzkoušet oba editory, abyste sami zjistili, který vám vyhovuje. Přestože se tvůrci obou těchto editorů snaží o zachování kompatibility s většinou webových prohlížečů, existují jistá omezení a v některých prohlížečích není veškerá funkcionální dostupná. Pokud budou obsah vašeho webu tvořit přispěvatelé, je vhodné otestovat použitý editor WYSIWYG v prohlížečích, které budou přispěvatelé používat, abyste zabránili případným komplikacím při vkládání obsahu.



Tip: Přestože jsou editory TinyMCE a XStandard součástí standardní instalace systému Joomla, existují pro systém Joomla i další editory. V době psaní této knihy existuje devět editorů pro systém Joomla, které nabízí funkce jako je pokročilá správa médií nebo podpora XML. Více informací najdete v části webu systému Joomla věnované rozšířením (extensions.joomla.org), konkrétně v kategorii WYSIWYG editorů.

TinyMCE

TinyMCE (Tiny MoxieCodeEditor) je už dlouhou dobu výchozím editorem systému Joomla. Je celý naprogramovaný v JavaScriptu a poskytuje úplnou WYSIWYG funkcionalitu. TinyMCE je ve skutečnosti spíše malým textovým procesorem než textovým editorem (viz obrázek 4.14*). Dokonce dovoluje přímou editaci zdrojového kódu HTML zadaného obsahu.



Obrázek 4.14. Editor TinyMCE oplývá mnoha funkcemi, které jsou vlastní pouze textovým procesorům

Mezi významné funkce tohoto editoru patří tyto:

- ◆ Více fontů, stylů (včetně horních a dolních indexů) a velikostí písma
- ◆ Zarovnání odstavců vlevo, vpravo, na střed a do bloku
- ◆ Funkce vyjmout, zkopírovat a vložit (včetně možností, jako je vložení v podobě čistého textu nebo vložení z aplikace Word)
- ◆ Funkce nahrazení textu
- ◆ Seznamy (číslované a nečíslované) včetně nastavení odsazení
- ◆ Funkce Undo a Redo
- ◆ Možnost vkládat datum a čas, hypertextové odkazy, kotvy jazyka HTML, horizontální čáry, symboly, emotikony, multimedia (včetně Flash), zalomení a obrázky
- ◆ Barevný text a pozadí
- ◆ Možnost vkládat tabulky a manipulovat s jejich sloupci a řádky
- ◆ Kompletní podpora CSS (Cascading Style Sheets)

Rozhraní TinyMCE nabízí další skvělé funkce, včetně následujících:

- ◆ Kontrola pravopisu
- ◆ Tisk
- ◆ Podpora mezinárodních znakových sad a psaní zleva doprava i zprava doleva
- ◆ Zobrazení editoru přes celou obrazovku

*Poznámka českého vydavatele: V nejnovějších verzích systému Joomla nemusí editor TinyMCE ve výchozím nastavení vypadat přesně tak, jako na obrázku. Některé ovládací prvky mohou chybět. Abyste je aktivovali, otevřete správce zásuvných modulů a klepněte na položku **Editor – TinyMCE**. V části **Parametry zásuvného modulu** vyberte rozšířenou funkčnost a v části **Rozšířené parametry** ověřte, že je povoleno zobrazení všech požadovaných ovládacích prvků.

- ◆ Vrstvy
- ◆ Absolutní pozicování
- ◆ Zobrazení vizuálních řídicích znaků

Aktuální tabulka kompatibility editoru TinyMCE ukazuje, že je editor funkční v následujících webových prohlížečích: Microsoft Internet Explorer 5.5 SP2 a novější (nekompatibilní s Internet Explorer 5.0), Mozilla SeaMonkey 1.0.5 a novější, Firefox 1.5.x a novější, Safari 1.2 a novější, Google Chrome a Opera 9 a novější. Je pravděpodobné, že ve všech těchto prohlížečích podporujících JavaScript bude možné editor TinyMCE bez problémů používat.



Upozornění: Jedním z omezení editoru TinyMCE je velikost článku. Editor by si měl poradit s většinou článků (protože bývají krátké), pokud však velikost textu přesáhne 200–300 KB, editor bude mít problémy. Jedná se spíše o omezení JavaScriptu než samotné aplikace. Pokud však plánujete použít systém Joomla jako repozitář dokumentů, může se jednat o vcelku zásadní omezení.

XStandard Lite

S příchodem systému Joomla verze 1.5 došlo k přidání editoru XStandard, který nabízí dodatečné funkce v oblasti přístupnosti a podpory XHTML. Vyžaduje instalaci plug-inu na straně klienta, ke které dochází automaticky. Prohlížeč uživatele zobrazí žádost o potvrzení instalace editoru XStandard. V době psaní této knihy je plug-in editoru XStandard k dispozici pro systémy Windows a MacOS X. Pokud někteří z vašich přispěvatelů používají systém Linux a XStandard je vaším výchozím editorem, ujistěte se, že vědí, jak nakonfigurovat svůj uživatelský účet tak, aby mohli používat jiný editor.

Editor XStandard Lite dodávaný společně se systémem Joomla nabízí řadu unikátních funkcí:

- ◆ Kompatibilita s CSS, validní kód XHTML a zlepšená přístupnost
- ◆ Knihovna obrázků, ze které je možné vkládat obrázky
- ◆ Knihovna hypertextových odkazů
- ◆ Možnost vkládat úryvky kódu z knihovny
- ◆ Možnost změny velikosti obrázků
- ◆ Klávesové zkratky pro většinu funkcí
- ◆ Možnost ukládat obrázky z editoru na pevný disk
- ◆ Ovládací prvky umožňující nastavení vlastností tabulky (jako např. šířku sloupců) myší

Největší nevýhodou editoru XStandard je jeho omezená podpora napříč platformami. Na straně klienta je třeba nainstalovat plug-in, který je dostupný pouze pro systémy Windows a MacOS X – a pracuje jen v některých prohlížečích (Internet Explorer, Firefox, Safari a Opera). Toto omezení ostře kontrastuje s editorem TinyMCE, který nevyžaduje jakoukoli instalaci a funguje v podstatě na každé platformě s webovým prohlížečem podporujícím JavaScript. Použití plug-inu však dává editoru XStandard Lite výraznou výkonnostní výhodu oproti editorům založeným na skriptech jako je TinyMCE.



Poznámka: Abyste mohli editor XStandard Lite použít, musíte tento plug-in aktivovat v administračním rozhraní systému Joomla (ve výchozím nastavení systému Joomla je tento plug-in zakázaný). Aktivaci je možné provést ve správci plug-inů (zvolte **Rozšíření** → **Správce zásuvných modulů**) a následně nastavit v Globálním nastavení jako Výchozí WYSIWYG Editor.

Bez editoru

Pokud v globální konfiguraci vyberete možnost **No editor**, neznamená to, že by nebyla možná editace obsahu. Pokud v konfiguraci vyberete editor TinyMCE, převezme kontrolu nad textovou oblastí, do které se zadává obsah článku. To znamená, že se postará o zobrazení všech fontů, stylů, obrázků a veškerého dalšího obsahu uvedeného v textové oblasti.

V případě volby **No editor** se zobrazí standardní textová oblast s obsahem článku. Vzhledem k tomu, že jsou články v systému Joomla ve formátu HTML, zobrazí se v textové oblasti kompletní kód HTML článku. Jednoduchý článek s nadpisem a jedním řádkem textu by tak vypadal následovně:

```
<h1>Nadpis</h1><p>Textový obsah.</p>
```

Volba **No Editor** je nejvhodnější pro weby, u kterých se předpokládá dostatečná technická způsobilost přispěvatelů, nebo je zapotřebí vkládat do těla článku přímo kód HTML (např. kód AdSense, formulář pro přihlášení k odběru bulletinu atd.). V případě méně vyhraněných webů by mohly značky jazyka HTML začátečníky zmást. I když jazyku HTML uživatel rozumí a ví, jak ho používat, bude to mnohým z nich připadat těžkopádné a obtížné.



Tip: Možnost **No editor** se hodí také, pokud chcete do článku vložit kód v JavaScriptu nebo jiný podobný obsah. Ve výchozím nastavení editory jako je TinyMCE z bezpečnostních důvodů odstraňují ze zadaného obsahu, ještě před jeho uložením do databáze, potenciálně nebezpečný kód. Tato bezpečnostní čistka naneštěstí může odstranit i položky obsahu, které chcete, jako např. objekty Flash. S možností **No editor** žádný takovýto filtr spojený není a tak není problém podobné položky přidat. Zpravidla mám dva administrátorské účty – jeden pro standardní editaci článků a druhý pro přidávání objektů nebo jiných věcí, které by bezpečnostní algoritmy jinak odstranily.

Přidávání článků

V kapitole 2 jste se dozvěděli, jak jednoduché je přidat do systému Joomla článek. Nyní se podíváte trochu detailněji na některé z dostupných možností nastavení článků a dozvíte se, jakou mají spoužitost se zobrazením obsahu. Naučíte se také, jak přímo do článků vkládat média (např. animace Flash, obrázky a zvuky).

Nastavení základních parametrů článku

Mezi základní parametry článku se řadí ty, které se nastavují pokaždé, když se do systému přidá nový obsah. Jedná se o parametry jako je datum zveřejnění, titulek, autor atd. Ovlivňují prezentaci článku i jeho zveřejnění.

U každého článku vloženého do systému je možné nastavit následující základní parametry:

- ◆ Alias titulku – alternativní titulek článku vhodný pro dynamické zpracování ve skriptech a vyhledávače (SEF). Např. alias titulku **What's New in 1.5?** je **whats-new-in-15**, aby se s ním v programovém kódu lépe pracovalo.
- ◆ Alias autora – umožňuje zobrazit přezdívku nebo pseudonym autora (pokud je povoleno zobrazení jména autora).

- ◆ **Přístupová úroveň** – umožňuje nastavení jedné ze tří přístupových úrovní (**Veřejný**, **Registrovaní** a **Speciální**).
- ◆ **Datum vytvoření** – umožňuje přepsat datum vytvoření článku, které se zobrazuje návštěvníkům webu. Tato funkce se používá u článků s datem zveřejnění v budoucnosti, které se na webu objeví až po uplynutí zadaného data nebo v případě opětovně zveřejněných starších článků, jež prošly revizí.
- ◆ **Zveřejnit od** – specifikuje datum, od kterého se článek automaticky zobrazí na webu. To se hodí pro opakující se obsah, obsah spojený s událostmi a obsah, který se zveřejňuje pravidelně jako např. **Úterní kuchařský sloupec**. Sloupkař může kdykoli v předstihu uploadovat článek, který se zveřejňuje každé úterý. Ve vojenském žargonu můžete jednoduše „vypálit a zapomenout“. Poté, co nastavíte datum zveřejnění (případně také čas), v zadaný den se článek automaticky zobrazí na webu.
- ◆ **Zveřejnit do** – specifikuje datum, po kterém se článek nebude na webu zobrazovat. Pokud ponecháte tento parametr nevyplněný, zůstane článek zveřejněný, dokud se ručně neodstraní, nebo se nezruší jeho zveřejnění.

U všech polí pro zadání data (jako je datum vytvoření, zveřejnit od, zveřejnit do) najdete na pravé straně tlačítko se třemi tečkami (. . .). Stisknutím tohoto tlačítka se zobrazí grafický kalendář, který umožňuje výběr data.



Tip: Data **Zveřejnit od** a **Zveřejnit do** představují skvělou příležitost, jak automaticky zveřejnit sezónní obsah. Můžete do systému vložit článek, který se hodí každý rok (např. instrukce, jak správně zabalit dárek) a nastavit data **Zveřejnit od** a **Zveřejnit do** tak, aby se článek zobrazoval od 1. prosince do 26. prosince. Tento článek můžete vytvořit za teplých letních dnů a pak mu již nevěnovat žádnou pozornost. Když nadejde čas Vánoc, článek se ve správnou dobu automaticky na webu zobrazí. Na konci roku stačí jednoduše přenastavit data začátku a konce zveřejnění pro další rok, aby váš se článek narok zobrazil znovu.

Nastavení pokročilých parametrů článku

Část **Parametry – Pokročilé** (viz obrázek 4.15) slouží ke konfiguraci prezentace článku, poté co ho uživatel celý zobrazí (tj. poté, co klepne na odkaz **Celý článek** v dolní části náhledu článku). U většiny článků se pokročilé parametry nenastavují a ponechávají se výchozí hodnoty.

Mnohé z pokročilých parametrů můžete nastavit jinak než velí globální nastavení. Výchozí nastavení **Použit globální** bude v některých speciálních případech třeba pro konkrétní článek změnit. Ve většině případů je však vhodné ponechat globální nastavení, aby se veškeré změny konfigurace provedené administrátorem na globální úrovni automaticky v článku projevíly.

Část **Parametry – Pokročilé** obsahuje následující možnosti:

- ◆ **Zobrazit titulek** – skryje nebo naopak zobrazí titulek článku.
- ◆ **Klikatelný titulek** – umožňuje učinit z titulku článku odkaz. Cíl tohoto odkazu je stejný jako cíl odkazu **Celý článek**.
- ◆ **Úvodník** – umožňuje nad článkem zobrazit úvodní text. Jedná se o zkrácenou verzi článku zobrazenou v souhrnných výpisech (jako např. výpis článků kategorie) společně s odkazem **Celý**

▼ Parametry - Pokročilé	
Zobrazit titulek	Použít globální ▼
Klikatelný titulek	Použít globální ▼
Úvodník	Použít globální ▼
Jméno sekce	Použít globální ▼
Titulek sekce klikatelný	Použít globální ▼
Titulek kategorie	Použít globální ▼
Titulek kategorie je klikatelný	Použít globální ▼
Hodnocení článku	Použít globální ▼
Jméno autora	Použít globální ▼
Datum a čas vytvoření	Použít globální ▼
Datum a čas úpravy	Použít globální ▼
Ikona PDF	Použít globální ▼
Ikona tisku	Použít globální ▼
Ikona email	Použít globální ▼
Jazyk obsahu	- Zvolte jazyk - ▼
Klíčový odkaz	<input type="text"/>
Alternativní <i>Celý článek</i> : text	<input type="text"/>

Obrázek 4.15. Část Parametry – Pokročilé obsahuje možnosti nastavení prezentace článku

článek. Stisknutím tlačítka **Celý článek** v dolní části editoru vložte oddělovač úvodního textu a textu samotného těla článku.

- ◆ Jméno sekce a Titulek sekce klikatelný – umožňuje zobrazit název sekce v horní části článku. Možnost **Titulek sekce klikatelný** specifikuje, jestli má zobrazený název sekce sloužit jako odkaz, který návštěvníka zavede do odpovídající sekce obsahující obdobné články.
- ◆ Titulek kategorie a Titulek kategorie klikatelný – umožňuje zobrazit název kategorie v horní části článku. Možnost **Titulek kategorie klikatelný** specifikuje, jestli má zobrazený název kategorie sloužit jako odkaz, který návštěvníka zavede do odpovídající kategorie obsahující obdobné články.
- ◆ Hodnocení článku – zobrazí se namísto hodnocení článku pocházejícího od uživatelů. Změnu výchozí možnosti **Použít globální** byste měli zvážit. Pokud i jediný článek na webu plném hodnocených článků nemá hodnocení, může se stát předmětem cenzury. Obdobně, pokud má jediný článek hodnocení, zatímco ostatní nikoli, bude to uživateli připadat zvláštní.
- ◆ Jméno autora – zobrazí se namísto jména autora daného článku.
- ◆ Datum a čas vytvoření – zobrazí se namísto data a času vytvoření článku.
- ◆ Datum a čas úpravy – zobrazí se namísto data a času úpravy článku.
- ◆ Ikona PDF – umožňuje změnit nastavení zobrazení ikony PDF.
- ◆ Ikona tisku – umožňuje změnit nastavení zobrazení ikony tisku.
- ◆ Ikona email – umožňuje změnit nastavení zobrazení ikony e-mailu.
- ◆ Jazyk obsahu – použije se namísto jazyka článku.
- ◆ Klíčový odkaz – textový klíč, který je možné použít pro odkaz na tento článek v rámci systému Joomla (např. odkaz článek s nápovědou).

Ačkoli jsou pokročilé možnosti nastavení v některých vzácných případech užitečné, je pole **Klíčový odkaz** jedinou z nich, kterou budete u článků často používat.

Nastavení metadat článku

Metadata je možné charakterizovat jako data o datech. V tomto případě se jedná o data týkající se článku, která jsou pro uživatele neviditelná, ale jsou k dispozici vyhledávačům a používají se pro indexaci, evidenci a popis. Metadata jsou důležitá pro to, aby se váš obsah prezentoval na webu správně a dozvíte se o nich více v kapitole 12, která popisuje techniky optimalizace pro vyhledávače.

Systém Joomla nabízí následující pole pro metadata:

- ◆ Popis – slouží pro shrnutí obsahu článku. Tento popis se v některých vyhledávačích (jako je např. Google) zobrazí přímo pod názvem webu na stránce s výsledky vyhledávání.
- ◆ Klíčová slova – umožňuje nastavit klíčová slova článku.
- ◆ Roboti – umožňuje zadat dodatečné informace pro vyhledávače.
- ◆ Změna tvůrce – umožňuje přenastavit autora článku. Tato funkce je velmi užitečná, pokud chce administrátor zveřejnit článek od nějakého jiného přispěvatele (např. článek zaslaný e-mailem).



Tip: Většina vyhledávačů neklade na klíčová slova tak velký důraz, protože spameri tato metadata často zneužívají, aby zamaskovali skutečnou povahu svých webů. Z tohoto důvodu nemusíte věnovat tvorbě klíčových slov příliš mnoho času. Místo toho se raději ujistěte, že se veškerá požadovaná klíčová slova nachází v popisu webu a někde v samotném článku. Tato strategie bude mít mnohem lepší výsledky, což se možnosti vyhledat web týká. Pokud chcete tento proces automatizovat, můžete použít některý z online automatických generátorů metatagů (např. www.seesearch.com/webdesign/seeMetaTag.htm), který se postará o extrakci klíčových slov.

U každého článku, který budete přidávat, se pokuste ihned vyplnit metadata. Je nepravděpodobné, že byste se někdy za tímto účelem do článku vrátili zpět, a je proto nejlepší udělat to, když máte šanci.

Přidání článku na web

Měli byste mít mnohem jasnější představu o dostupných parametrech a konfiguraci článků, které vám umožní dělat lepší rozhodnutí o tom, jaké parametry publikace zvolit. Nyní je na čase přidat do vašeho webu nový článek.

Otevřete správce článků anebo v ovládacím panelu jednoduše klepněte na ikonu **Přidat nový článek**. Zadejte titulku článku do pole **Titulek** a jeho verzi přivětivou pro počítač do pole **Alias** (popř. toto pole ponechejte prázdné a systém Joomla vytvoří alias pro zadaný titulku sám). Vyberte sekci a kategorii a nastavte zveřejnění článku na titulní straně. Článek, který budu publikovat, můžete vidět na obrázku 4.16.

Dříve než skončím, změním ještě několik nastavení v části **Parametry – Pokročilé**. Nejdříve aktivuji zobrazení názvů sekce a kategorie a učiním z nich odkazy. Poté aktivuji zobrazení ikony tisku, aby si mohli návštěvníci článek vytisknout pokud chtějí (bez ohledu na to, že je globální nastavení odlišné a většina článků ikonu tisku nemá). Panel s pokročilými parametry nyní vypadá tak jako na obrázku 4.17.

Joomla! Joomla Jumpstart Verze 1.5.15

Uživatelská část | Nabídky | Obsah | Komponenty | Rozšíření | Nástroje | Pomoc

Náhled 0 1 Odhlášení

Článek: [Nový]

Náhled Uložt Použt Storno Pomoc

Titulek **Zveřejněno** Ne Ano

Alias **Titulní strana** Ne Ano

Sekke **Kategorie**

Stav **Zveřejněno**

Zobrazení

Upraveno 0 krát

Vytvořeno Pátek, 01 Leden 2010 17:18

Upraveno Neupravováno

Parametry - Článek

Autor

Alias autora

Přístupová úroveň

Datumy vytvoření

Zveřejnit od

Zveřejnit do

Parametry - Pokročilé

Informace o metadatech

WYSIWYG Editor: B I U ABC Styles Paragraph Font family Font size

>Lorem ipsum dolor sit amet, consectetur adipiscing elit. Mauris metus justo, condimentum sed, eleifend vitae, cursus non, orci. Nullam a arcu. Cum sociis natoque penatibus et magnis dis parturient montes, nascetur ridiculus mus. Nullam vel nibh at nunc congue volutpat. Sed justo risus, viverra in, dapibus id, venenatis in, eros. In gravida, augue quis rutrum semper, tortor diam fermentum dui, ut interdum odio purus vitae ante. Duis urna. Sed viverra augue quis magna. Pellentesque laoreet diam vel lectus. Mauris eget diam in enim accumsan tincidunt. Phasellus sit amet tellus. Donec justo.

Obrázek 4.16. Zadejte titulek, alias, sekci, kategorii a tělo nového článku

WYSIWYG Editor: B I U ABC Styles Paragraph Font family Font size

>Lorem ipsum dolor sit amet, consectetur adipiscing elit. Mauris metus justo, condimentum sed, eleifend vitae, cursus non, orci. Nullam a arcu. Cum sociis natoque penatibus et magnis dis parturient montes, nascetur ridiculus mus. Nullam vel nibh at nunc congue volutpat. Sed justo risus, viverra in, dapibus id, venenatis in, eros. In gravida, augue quis rutrum semper, tortor diam fermentum dui, ut interdum odio purus vitae ante. Duis urna. Sed viverra augue quis magna. Pellentesque laoreet diam vel lectus. Mauris eget diam in enim accumsan tincidunt. Phasellus sit amet tellus. Donec justo.

Parametry - Článek

Parametry - Pokročilé

Zobrazit titulek

Klikatelý titulek

Úvodník

Jméno sekce

Titulek sekce klikatelý

Titulek kategorie

Titulek kategorie je klikatelý

Hodnocení článku

Jméno autora

Datum a čas vytvoření

Datum a čas úpravy

Ikona PDF

Ikona tisku

Ikona email

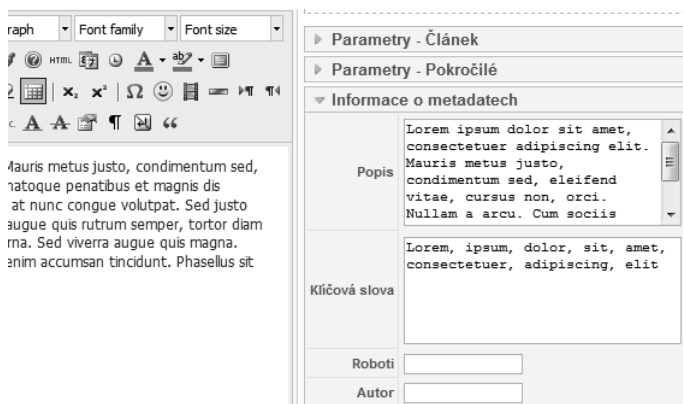
Jazyk obsahu

Klíčový odkaz

Alternativní Celý článek:

Obrázek 4.17. Změňte pokročilé parametry tak, aby odpovídaly potřebám vašeho článku

Nezapomeňte nastavit metadata článku. Napsal jsem stručný popis článku, tak, aby se v něm vyskytovala většina důležitých klíčových slov. Sestavil jsem také seznam klíčových slov, které podle mého mínění perfektně reflektují článek (viz obrázek 4.18).



Obrázek 4.18. Nezapomeňte nastavit metadata článku, aby ho mohly vyhledávače správně zařadit do svých katalogů

Předtím, než článek uloží, přidám do něj ještě nějaká média. Nejdříve uploaduji malý obrázek PNG, který by se měl objevit v textu. Později přidám ještě úvodní audio soubor, který završí multimediální prožitek. Alternativně můžete přidat i soubor Flash nebo jiný typ média.

Umístěte textový kurzor na místa v článku, kam si přejete vložit obrázek. Ještě než do článku obrázek vložíte, je třeba ho uploadovat. Posuňte se na stránce dolů, kde narazíte na tlačítko **Obrázek**. Stiskněte ho a zobrazí se okno pro přidání obrázku s náhledy všech multimediálních souborů nacházejících se ve výchozím adresáři pro média webu.



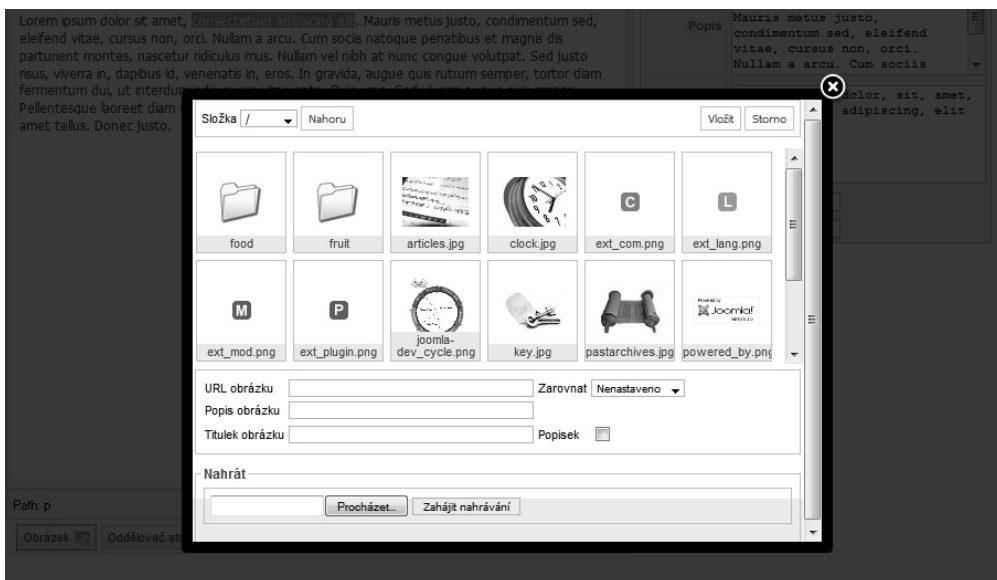
Tip: Pokud máte více multimediálních souborů anebo bude tato média sdílet několik článků, můžete je snadno uploadovat prostřednictvím správce médií.

Chci uploadovat vlastní obrázek, a proto v části **Upload** nacházející se v dolní části okna stisknu tlačítko **Procházet** (viz obrázek 4.19). Vyberu svůj soubor `maikona.png` a stisknu tlačítko **Zahájit nahrávání**. V okně se automaticky objeví náhled nového obrázku.

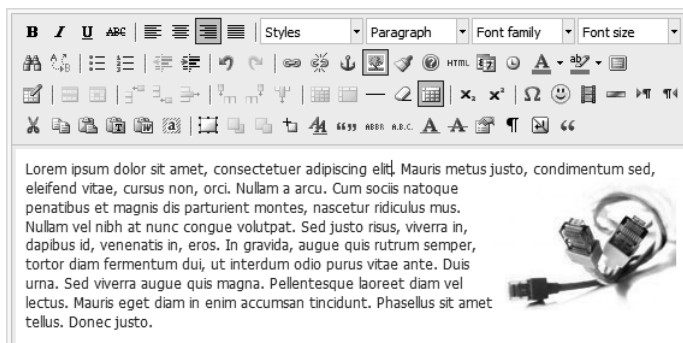
Klepněte na nový obrázek a tím ho vyberte pro vložení. Pole **URL obrázku** se automaticky nastaví na cestu ke zvolenému obrázku. V mém případě má cesta podobu `images/stories/maikona.png`.

Zadal jsem popis obrázku, který je velmi důležitý z pohledu přístupnosti i vyhledávačů. Vyhledávače nemohou „vidět“ obrázek, mohou však získat hodnotu jeho parametru `alt` obsahující popis. Popis obrázku potřebují také softwary zajišťující přístupnost (např. čtečky obrazovek pro zrakově postižené), aby mohly uživateli sdělit, co je na stránce zobrazeno.

Titulek obrázku jsem jednoduše zadal stejný jako popis. Titulek chci zobrazit po přejetí myši nad obrázkem, a proto jsem zaškrtnl pole **Popisek**. Následně jsem obrázek konečně vložil do článku, na pozici textového kurzoru, klepnutím na položku **Vložit** v pravém horním rohu okna. Obrázek je nyní součástí článku (viz obrázek 4.20).



Obrázek 4.19. Stiskněte tlačítko Procházet v dolní části okna a vyberte obrázek, který chcete uploadovat



Obrázek 4.20. Obrázek se nyní nachází v článku, na místě kam jste ho vložili

Článek je připravený na zveřejnění, a proto ho uložíme do databáze klepnutím na ikonu **Uložit**. Pokud nyní otevřete v prohlížeči titulní stránku webu, obrázek tam nenajdete. Proč? Když jste předtím prováděli čistku systému, odstranili jste veškeré sekce a kategorie. Titulní strana byla nastavená tak, aby zobrazovala položky, které už nyní neexistují.

Aby se nový obsah zobrazil, je třeba přiřadit titulní straně nové sekce a kategorie. Ještě než tak ale učiníte, proč nepřidat ještě další články a neotestovat funkcionalitu nekategorizovaného obsahu?

Přidání druhého článku

V rámci porozumění všem možným typům obsahu v systému Joomla přidejte nový článek nezařazený do žádné kategorie. S pomocí nekategorizovaného obsahu můžete otestovat nabídku, která

přenesu uživatele na konkrétní článek namísto na seznam článků dané kategorie či sekce. Příkladem nekategorizovaného článku jsou např. obchodní podmínky webu.

Vzhledem tomu, že kategorie a sekce vychází z tematického zaměření webu, pro články, jako jsou obchodní a licenční podmínky nebo kontaktní informace zpravidla není v hierarchické struktuře webu přesné místo. Přirozeně byste mohli vytvořit kategorii, do které byste všechny tyto články zařadili, v tomto případě však ponechte články nekategorizované.

Vytvořte nový článek s požadovanými parametry a obsahem. Nezapomeňte v nabídkách **Kategorie** a **Sekce** ponechat výběr **Nekategorizováno** (viz obrázek 4.21). Pro tento příklad jsem vytvořil článek obsahující obchodní a licenční podmínky webu.

Článek: [Nový] 🔍 Náhled

Titulek	Obchodní podmínky	Zveřejněno	<input type="radio"/> Ne <input checked="" type="radio"/> Ano
Alias	obchodni-podminky	Titulní strana	<input type="radio"/> Ne <input checked="" type="radio"/> Ano
Sekce	Nekategorizováno	Kategorie	Nekategorizováno

Stav	Zveřej
Zobrazení	
Upraveno	0 krát
Vytvořeno	Pátek,
Upraveno	Neupr

Parametry - Článek

- Aut
- Alias auto
- Přístupová úrovn
- Datumy vytvoře
- Zveřejnit
- Zveřejnit

Parametry - Pokr

Informace o meta

Obchodní podmínky

Lorem ipsum dolor sit amet, consectetur adipiscing elit. Mauris metus justo, condimentum sed, eleifend vitae, cursus non, orci. Cum sociis natoque penatibus et magnis dis parturient montes, nascetur ridiculus mus. Nullam vel nibh at nunc congue volutpat. Sed justo risus, viverra in, dapibus id, venenatis in, eros. In gravida, augue quis rutrum semper, tortor diam fermentum dui, ut interdum odio purus vitae ante. Duis urna. Sed viverra augue quis magna. Pellentesque laoreet diam vel lectus. Mauris eget diam in enim accumsan tincidunt. Phasellus sit amet tellus. Donec justo.

Obrázek 4.21. Vložte nekategorizovaný článek

Na rozdíl od článku, který jste vkládali naposled, nastavujte, s použitím pokročilých parametrů, zobrazení názvů sekce a kategorie ve formě odkazů. Pokročilé parametry však můžete použít pro přenastavení jména autora a data a času vytvoření. Doporučuji u obou těchto parametrů zvolit možnost **Skrýt**, protože u systémového článku, jako je tento, není třeba tato data uvádět (přestože všechny ostatní články tyto informace obsahují).

Až budete hotovi, klepnutím na ikonu **Uložit** uložíte článek do databáze. Nyní můžete přikročit k tvorbě nabídek, které budou na tyto články odkazovat.



Tip: Domovská stránka webu se v terminologii systému Joomla označuje jako titulní. Obsah, který se na titulní stránce zobrazuje, můžete prozkoumat s použitím správce titulní stránky. Chcete-li provést rychlou kontrolu obsahu titulní stránky, otevřete správce klepnutím na ikonu **Správce titulní stránky** v ovládacím panelu. Veškerý obsah titulní stránky zůstává nadále přístupný skrze správce článků.

Poté, co se vrátíte zpět do správce článků, ověřte, že se ve sloupci **Zveřejněno** u některého ze článků nenachází ikona se symbolem vykřičníku, jak ukazuje obrázek 4.22. V takovém případě bude nutné u daného článku změnit datum jeho zveřejnění, aby se článek zobrazil. Může se stát, že systém Joomla přiče k novému článku datum a čas zveřejnění v budoucnosti. Chcete-li, aby se článek zobrazil ihned, jednoduše u článku změňte hodnotu **Zveřejnit od** na aktuální datum.

The screenshot shows the Joomla! article manager interface. At the top, there is a toolbar with icons for 'Odarchivovat', 'Archivovat', 'Zveřejnit', 'Zneveřejnit', 'Přesunout', 'Kopírovat', 'Koš', 'Upravit', 'Nový', 'Parametry', and 'Pomoc'. Below the toolbar, a message box states 'Článek úspěšně uložen'. The main area contains a table of articles with the following columns: Číslo, Titulek, Zveřejněno, Titulní strana, Řadit, Přístupová úroveň, Sekce, Kategorie, Autor, Datum, Zobrazení, and ID. The table contains three rows of data:

Číslo	Titulek	Zveřejněno	Titulní strana	Řadit	Přístupová úroveň	Sekce	Kategorie	Autor	Datum	Zobrazení	ID
1	Obchodní podmínky			1	Veřejný			Administrator	01.01.10	0	48
2	Can Joomla! 1.5 operate with PHP Safe Mode On?			4	Veřejný	FAQs	General	Administrator	06.08.08	8	15
3	What are the requirements to run Joomla! 1.5?			5	Veřejný	FAQs	General	Administrator	11.08.08	25	25

Obrázek 4.22. Pokud se zobrazí ikona se symbolem vykřičníku, nachází se datum zveřejnění v budoucnosti

Přidávání položek nabídky

System Joomla se točí okolo článků, ale co se přístupu k nim týká, hraje prim systém nabídek. Na každou sekci, kategorii i jednotlivé články musí odkazovat nějaká položka nabídky, aby se k nim uživatelé dostali. Nabídky se v systému Joomla vždy nedefinují způsobem známým z desktopových aplikací.

V systému Joomla se může nabídka zobrazovat buďto horizontálně, v horní části stránky, anebo vertikálně, po jejím boku. Nabídka může mít také podobu jednoduchého přehledu článků, který návštěvníkovi umožňuje navigaci mezi jednotlivými články, nebo také může obsahovat články v blogovém formátu.

Následující část kapitoly popisuje jednotlivé typy položek nabídek dostupné v systému Joomla. Dozvíte se, jak do nabídky přidat položku odkazující na článek, který jste právě vložili do systému Joomla, a také jak vytvořit položku odkazující na určitou kategorii.

Vytvoření položky nabídky odkazující na nekategorizovaný článek

Pro nekategorizovaný článek můžete vytvořit položku nabídky, která návštěvníka zavede přímo na daný článek. Onou nabídkou bude v tomto případě hlavní nabídka.

Začněte otevřením správce nabídek a poté klepněte na ikonu **Upravit položky nabídky** ve sloupci **Položka nabídky** záznamu hlavní nabídky. Vytvořte novou položku nabídky klepnutím na ikonu **Nový**.

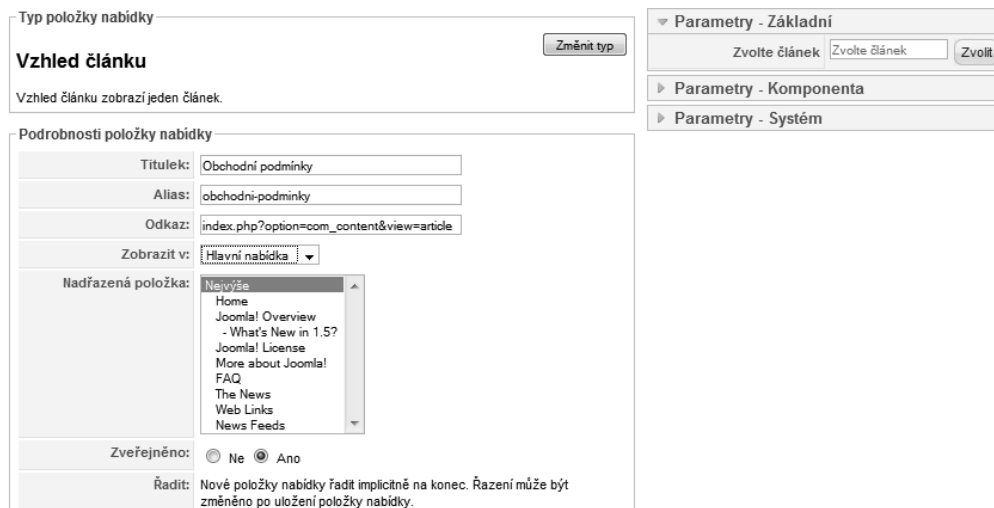
Zobrazí se stránka podobná té z obrázku 4.23, se seznamem všech možných typů položek, které může nabídka obsahovat. Klepnutím na položku **Články** v části **Interní odkaz** zobrazíte dostupné typy položek nabídky, které odkazují na články.



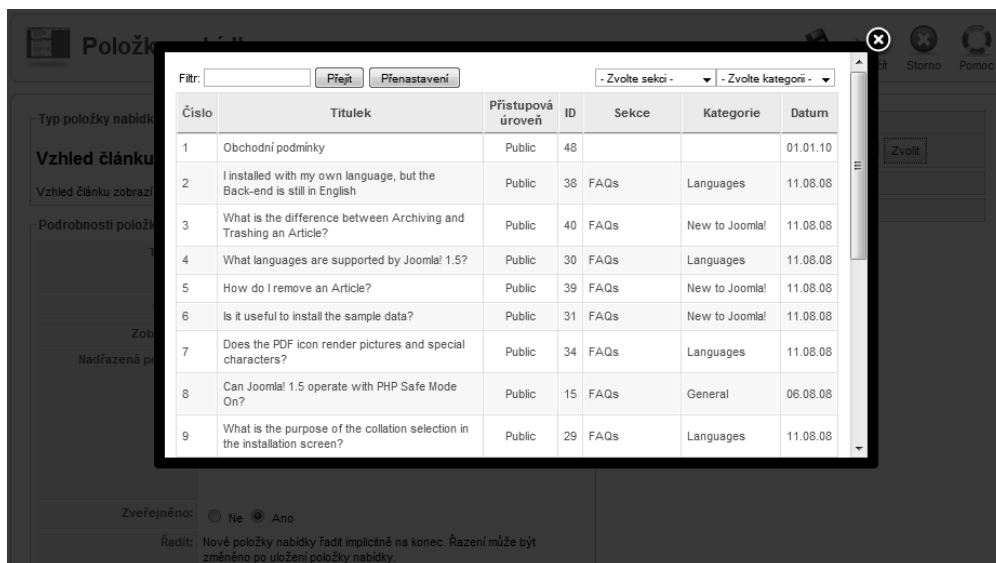
Obrázek 4.23. Stránka pro přidání položky nabídky uvádí ve stromové struktuře dostupné typy obsahu

Klepnutím na položku **Vzhled článku** zajistíte vytvoření položky nabídky odkazující na článek. Jako název položky nabídky zadejte **Obchodní podmínky**, popř. titulke článku, na který bude položka odkazovat. Možnosti **Zobrazit v** a **Nadřazená položka** ponechejte nastavené na jejich výchozích hodnotách (tj. **Hlavní nabídka**, resp. **Nejvýše**, jak ukazuje obrázek 4.24).

V pravé horní části najdete pole **Zvolte článek** a vedle něj tlačítko **Zvolit**. Po stisknutí tohoto tlačítka se zobrazí okno sloužící pro výběr článku (viz obrázek 4.25). Vyberte váš nekategorizovaný článek klepnutím na jeho titulke a vrátíte se zpět do editoru položky nabídky, s titulkem daného článku uvedeným v poli **Zvolte článek**.



Obrázek 4.24. V polích Zobrazit v a Nadřazená položka ponechejte výchozí hodnoty



Obrázek 4.25. Klepnutím na titulek článku propojíte danou položku nabídky s tímto článkem

U této položky nabídky není třeba měnit žádné z pokročilých parametrů, a proto klepnutím na ikonu **Uložit** uložíte novou položku nabídky.

Pokud nyní otevřete ve webovém prohlížeči titulní stranu webu Joomla, uvidíte položku **Obchodní podmínky** uvedenou na konci hlavní nabídky, jak ukazuje obrázek 4.26. Pokud na tuto položku klepnete, zobrazí se článek na samostatné stránce, bez jakýchkoli odkazů na sekce nebo kategorie.



Obrázek 4.26. Položka Obchodní podmínky je nyní součástí hlavní nabídky

Tímto způsobem můžete do nabídky přidat jakékoli další položky odkazující na články. Systém CMS by však nebyl příliš užitečný, pokud byste museli vytvářet novou položku nabídky pokaždé, když přidáte do systému nový článek. Většina položek nabídek, které vytvoříte, proto bude odkazovat na agregované výpisy, jejichž obsah může systém Joomla dynamicky generovat. Typickým příkladem takovéto položky nabídky je položka odkazující na určitou kategorii.

Vytvoření položky nabídky odkazující na kategorii

V této části kapitoly se dozvíte, jak do nabídky přidat položku, která zobrazí všechny články zadané kategorie. Ještě než ale do hlavní nabídky přidáte novou položku, bylo by dobré tuto nabídku pročistit a odstranit z ní všechny položky odkazující se na ukázková data, která již neexistují.

Začněte otevřením správce nabídek a následně klepněte na ikonu **Upravit položky nabídky** hlavní nabídky. Poté, co se zobrazí aktuální seznam položek nabídky, označte všechny položky s výjimkou položek **Home** a **Obchodní podmínky** (tj. **Joomla! Overview**, **What's New in 1.5?**, **Joomla! License**, **More about Joomla!**, **FAQ**, **The News**, **Web Links** a **News Feeds**). Klepnutím na ikonu **Koš** označené položky odstraníte. Vzhledem k tomu, že nabídku jako takovou neodstraňujete, není nutné obsah koše ihned vyprázdnit. Odstraněné položky můžete v koši prozatím ponechat.









Pokud obnovíte obsah okna prohlížeče s titulní stránkou, uvidíte v hlavní nabídce už pouze dvě zbývající položky. Nyní, když jste z nabídky odstranili nefunkční položky, je na čase do ní přidat novou položku. Z tohoto důvodu klepněte v okně s položkami hlavní nabídky na ikonu **Nový**.

Stejně jako v případě položky odkazující na článek zvolte **Interní odkaz** → **Články**. Tentokrát ale klepněte na položku **Vzhled seznamu kategorií**. Formulář, který se zobrazí, má trochu jinou podobu než tomu bylo při přidávání položky nabídky odkazující na článek. V pravé části stránky se nachází oblast pro nastavení parametrů, s jejíž pomocí můžete provést konfiguraci položky nabídky (viz obrázek 4.27).

Obrázek 4.27. V pravé části stránky můžete nastavit parametry položky nabídky

Začněte nastavením titulu položky nabídky. Položce jsem přidělil titulek **Obecné informace**. V oblasti pro nastavení parametrů jsem v poli **Kategorie** vybral kategorii **Obecné informace**, do které jsem zařadil vytvořený článek.

Poté, co dokončíte všechny úpravy položky nabídky, klepněte na ikonu **Uložit**. Zobrazí se výpis aktuálních položek nabídky, mezi nimiž na konci najdete i novou položku. Tato položka se má zobrazovat nad položkou odkazující na článek, a proto u ní klepněte na šipku nahoru ve sloupci **Řadit**, jak ukazuje obrázek 4.28.

8		Web Links			▲ ▼ 7	Veřejný	Web Links » Kategorie	48
9		News Feeds			▲ ▼ 8	Veřejný	News Feeds » Kategorie	49
10		Obchodní podmínky			▲ ▼ 9	Veřejný	Articles » Článek	53
11		Obecné informace			▲ 10	Veřejný	Articles » Kategorie	54
Počet zobrazených 20 ▼								

Obrázek 4.28. Klepněte na šipku nahoru, abyste přemístili položku nad položku Obchodní podmínky

Poté, co obnovíte obsah okna prohlížeče s titulní stránkou, měli byste vidět nejenom správně seřazené položky hlavní nabídky, ale také článek zveřejněný na titulní stránce. Šablona je nastavená tak, aby zobrazovala obsah hlavní nabídky, a proto se váš poslední příspěvek automaticky zobrazí. Když už jste začali s úpravami obsahu webu, je na čase pozměnit také jeho vzhled.

Instalace nové šablony

Nejběžnější způsob, jak změnit vzhled webu Joomla, je s použitím stažené šablony. Existuje celá řada komerčních i nekomerčních webů, které poskytují nové a kvalitní šablony pro vaše weby. V této části kapitoly se dozvíte, jak stáhnout a nainstalovat novou šablonu, která může vašemu webu udělit kýžený vzhled, jenž pozvedne celkové vnímání webu.

Ve standardní instalaci systému Joomla je výchozí šablonou šablona s názvem `rhuk_milkyway`. Abyste získali představu o možnostech šablonovacího systému, můžete vyzkoušet, jak dramatickou změnu váš web prodělá při pouhém výběru jiné šablony. Celý vzhled webu se okamžitě promění.

Ze všeho nejdřív je třeba vyhledat a stáhnout novou šablonu. Existuje celá řada komerčních webů, kde můžete za určitý poplatek získat přístup ke všem šablonám, které web nabízí. Po volně dostupných šablonách se poohlédněte na adresách www.joomla24.com, www.joomlaos.de/joomla_template_galerie.html a www.joomlashack.com.



Tip: Při pokusu o vyhledání bezplatných šablon pomocí vyhledávačů, jako je Google, často získáte odkazy na komerční weby, které podávají zkreslené informace. Tyto weby buďto mají bezplatné šablony zakopané tak hluboko, že je velmi obtížné je najít, anebo bezplatné šablony nenabízí vůbec. Ale nevzdávejte se – existuje celá řada bezplatných šablon pro systém Joomla.

Šablonu si nejčastěji stáhnete uloženou v archivu ZIP nebo GZIP. Díky tomu, že systém Joomla dokáže s archivy těchto formátů interně pracovat, není třeba jejich obsah extrahovat. Systém Joomla vám dovolí jednoduše nahrát archiv a sám už se postará o extrakci souborů šablony a jejich uložení na správná místa.

Použití Legacy módů pro zachování kompatibility s Joomla 1.0

Na Internetu najdete celou řadu šablon určených pro systém Joomla 1.0. Vývojáři systému Joomla 1.5 však chápali, že i přes potřebu kompletní revize šablonovacího systému, bylo důležité zachovat zpětnou kompatibilitu pro případ, že se staré šablony nedočkají upgradu. Seznamte se s módem Legacy.

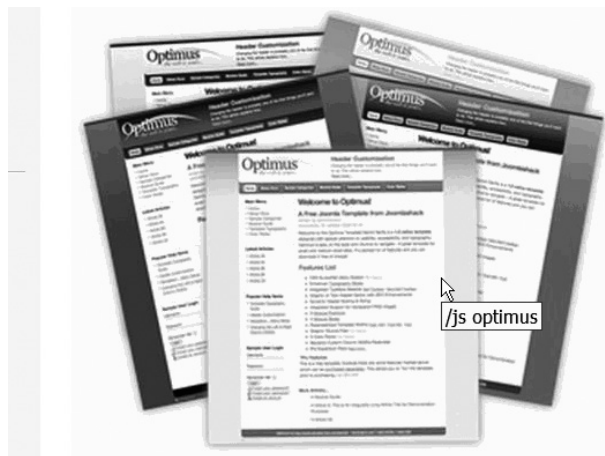
Mód Legacy můžete v systému Joomla 1.5 aktivovat tak, že ve správci plug-inů zveřejníte rozšíření **System – Legacy**. Pokud však používáte šablony určené pro verzi 1.5, ujistěte se, že je toto rozšíření zakázané, aby nová šablona mohlo těžit z funkčních i výkonnostních výhod nového systému.

Aplikační rozhraní šablony verze 1.0 se považuje za zastaralé (v budoucnu jeho podpora úplně skončí), a proto pokud můžete vaši šablonu upgradovat na verzi 1.5, udělejte to. Vývojový tým systému Joomla udělal významnou revizi šablonovacího systému a je velká pravděpodobnost, že budou šablony verze 1.5 i do budoucna kompatibilní, zatímco nad životností šablony verze 1.0 už se stahují mračna.

Typická šablona se skládá ze směsi souborů, včetně skriptů PHP, kaskádových stylů (soubory CSS) a obrázků. Na obrázku 4.29 můžete vidět web Joomla24, ze kterého jsem stáhl bezplatnou šablonu JS Optimus ve formátu ZIP. Najděte si na tomto nebo jiném webu šablonu, stáhněte ji a uložte ji na svůj pevný disk.

Abyste mohli šablonu použít, musíte ji uploadovat do systému pomocí správce rozšíření. Správce rozšíření otevřete klepnutím na položku **Instalovat/Odinstalovat** nabídky **Rozšíření**. S použitím tlačítka **Procházet** vyberte soubor a poté stiskněte tlačítko **Nahrát soubor & Instalovat**, jak ukazuje obrázek 4.30.

Poté, co se upload dokončí, otevřete správce šablon. Právě je zvolena šablona `rnhuk_milkyway`. Vyberte požadovanou, v tomto případě novou, šablonu s použitím výběrového pole nalevo a klepněte na ikonu **Implicitní**.



JS Optimus - Joomla Template 1.5 is Free | 391 KB | Demo: <http://demotemplates.joomlashack.com/optimus>

Download Link:

http://www.uploadjockey.com/download/2257076/js_optimus_free.zip

Obrázek 4.29. Klepnutím na odkaz Download zahájíte stahování archivu s novou šablonou.

Vraťte se zpět k oknu prohlížeče s titulní stránkou webu. Pokud stisknete tlačítko pro obnovení obsahu stránky, měl by se projevit nový vzhled. Gratuluji. Právě jste provedli zásadní změnu ve vzhledu vašeho webu Joomla. Pokud si chcete stáhnout komerční šablonu, existuje řada webů, ke kterým si můžete zaplatit přístup a stahovat odtud nové šablony, hned jak se objeví. Můžete tak měnit vzhled vašeho webu každý měsíc.

Obrázek 4.30. Stisknutím tlačítka Nahrát soubor & Instalovat nahrajete šablonu do systému



Tip: Ve správci šablon je možné zobrazit náhled kterékoli ze šablon nainstalovaných v systému pouhým přejetím kurzoru myši nad názvem šablony. Ve vyskakovacím okně se zobrazí náhled hlavní stránky šablony.

Spolupráce s dalšími dodavateli

Jednou z obrovských výhod systémů CMS v porovnání s tradičním způsobem tvorby webů je možnost jednoduše spravovat vložený obsah. Pokud máte přispěvatele, editory a moderátory, kteří budou pracovat na obsahu webu, můžete strávit mnohem více času podporou webu a dalšími správčovskými úkony. Systém Joomla dovoluje přiřadit registrovaným uživatelům nejrůznější role, které umožňují editovat a upravovat web.

Ještě lepší je, že můžete přispěvatelům povolit, aby vkládali svůj obsah do systému nebo ho editovali, ale přitom si zachovat právo finálního odsouhlasení zveřejnění. Můžete být finálním arbitrem veškerého obsahu webu.



Tip: Standardní instalace systému Joomla nabízí základní prvky PIM (Personal Information Manager). Každého uživatele přidaného do systému Joomla je možné spojit s robustnějším úložištěm informací uchovávaným v PIM. S použitím správce kontaktů (**Komponenty** → **Kontakty** → **Kontakty**) můžete vytvořit nový záznam a spojit ho se záznamem uživatele.

Když vytváříte nový uživatelský účet, máte na výběr tři kategorie, do kterých uživatel pravděpodobně zapadne – registrovaný autor, registrovaný editor nebo registrovaný vydavatel. Můžete přidat nového uživatele anebo upravit stávajícího registrovaného uživatele. Abyste to vyzkoušeli, otevřete správce uživatelů a klepnutím na ikonu **Nový** vytvoříte nového uživatele.

Pro příklad jsem jako jméno zadal **Jan Novák**, uživatelské jméno **jnovak** a nějakou e-mailovou adresu. V nabídce **Skupina** jsem vybral možnost **Autor**, jak je patrné z obrázku 4.31. Zařazení do této skupiny umožňuje uživateli přispívat do systému svým obsahem.

Otevřete webový prohlížeč a v něm uživatelské rozhraní webu Joomla. Posuňte se níž k přihlašovacímu formuláři na levé straně, kde může registrovaný uživatel zadat své uživatelské jméno a heslo.

Vyplňte tato pole údaji právě vytvořeného uživatele a poté stiskněte tlačítko **Přihlásit se**. Poté, co se uživatel přihlásí, vrátí ho prohlížeč zpět na hlavní stránku. Posunete-li se níže až k místu kde se nacházel přihlašovací formulář, zjistíte, že byl nahrazen přivítáním a tlačítkem pro odhlášení.

Obrázek 4.31. V nabídce Skupina vyberte možnost Autor

Aby mohl přispěvatel přidat nový článek, musí zvolit existující kategorii nebo sekci, do které se článek zařadí. Vzhledem k tomu, že jste doposud vytvořili pouze jednu kategorii, zvolte ji (v mém případě se jedná o kategorii **Obecné informace**). Pod seznamem článků se nachází odkaz **Nový**, jak ukazuje obrázek 4.32.

Obrázek 4.32. Klepnutím na odkaz Nový přidáte nový článek do zvolené kategorie

Po klepnutí na odkaz **Nový** by se měl zobrazit WYSIWYG editor, který jste zvolili jako výchozí. Pod textovým editorem najdete panely umožňující nastavení základních parametrů a také metadat.

Vložte text článku a nastavte parametry, jako byste byli přispěvatelem webu. Až zadávání dokončíte, klepněte na ikonu **Uložit**. Článek se uloží do systému. Poté, co přispěvatel zadá nový článek, je na administrátorovi nebo moderátorovi, aby rozhodl jestli se má článek na webu zveřejnit.

Přihlaste se do administrační části a otevřete správce článků. Uvidíte článek právě zadaný do systému. Pokud se u něj ve sloupci **Zveřejněno** nachází červená ikona se symbolem X, znamená to, že

článek momentálně není zveřejněný. Pouze administrátor nebo uživatel s právy **Editor** nebo **Publisher** může povolit zveřejnění článku na webu.

Shrnutí

Nyní byste měli mít velmi dobrou představu o publikaci obsahu v systému Joomla. V této kapitole jste nejenom naplánovali strukturu webu s použitím aplikace třetí strany (jako je Microsoft Word, FreeMind nebo Leo), ale také jste ji implementovali vytvořením sekcí a kategorií, do kterých je možné zařazovat jednotlivé články.

Oba editory dodávané společně se systémem Joomla (TinyMCE a XStandard Lite) nabízí robustní množinu funkcí pro vytváření a úpravy článků. Editor TinyMCE má výborné uživatelské rozhraní, a protože je vytvořený v JavaScriptu, bude pracovat v téměř každém prohlížeči. Editor XStandard Lite se svou klientskou komponentou dostupnou pouze pro platformy Windows a Mac OS X, nabízí podporu XHTML a vysokou výkonnost. Nyní byste již měli být schopni vybrat editor, který nejlépe vyhovuje vašim potřebám.

Seznámili jste se také se základy nabídkového systému a dokážete vytvořit položku nabídky odkazující na článek anebo na celou kategorii. Vytvořili jste také nového registrovaného uživatele a nastavili jeho přístupová práva tak, aby mohl přispívat do webu vlastními články.

V následující kapitole značně prohloubíte své znalosti týkající se administrace webu, abyste zvládli nejenom údržbu webu jako takového, ale také virtuální komunity uživatelů okolo něj.