



# 9

ISO 400  
1/13 sekundy  
f/5,6  
ohnisko 55 mm

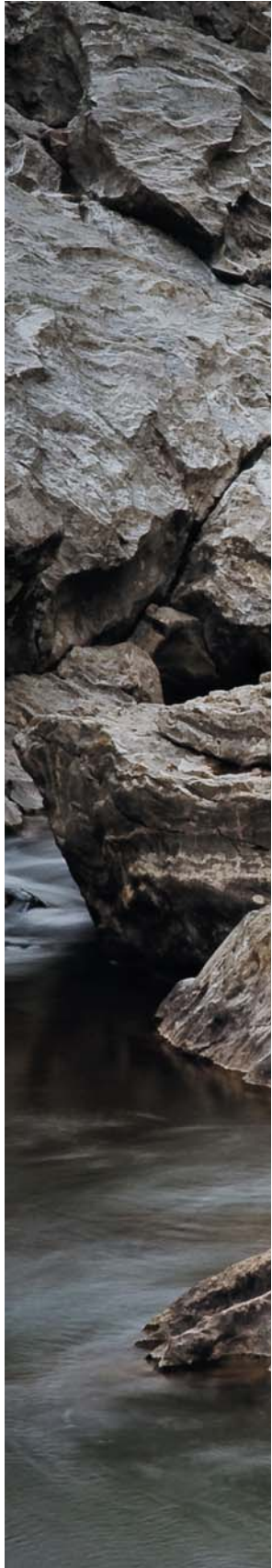
# Kreativní kompozice

## PŘEMÝŠLEJTE O KOMPOZICI A VYLEPŠETE SVOJE SNÍMKY

Krásné snímky nejsou jen o správném nastavení fotoaparátu. Abyste kvalitu svých snímků posunuli na další úroveň, musíte proniknout a pochopit, jak se prvky scény vzájemně ovlivňují a společně vytvářejí příjemnou kompozici. Kompozice je o světle, tvarech a, jak říká skvělý fotograf Jay Maisel, o gestech. Kompozice je prostě způsob, jak oko diváka vtáhnout do snímku a provést ho scénou. Pojďme se podívat na několik kompozičních metod, které udělají vaše snímky zajímavějšími.

## O SNÍMKU

Když jsem hledal vhodné místo pro fotografování vodopádu, představoval jsem si, jak asi by měl výsledný snímek vypadat. Věděl jsem, že chci fotografovat vodopád, ale také jsem do snímku chtěl začlenit vodu tekoucí od samého vrcholu skal. Rozhodl jsem se jít trochu níž, dokud jsem nenarazil na místo, které mi umožnilo scénu zarámovat tak, že proud vody prochází snímek od shora až dolů.



Pro zachycení toku vody bylo nutné nastavit dlouhý expoziční čas, který vyžadoval použití stativu.

Tekoucí voda vytváří jakousi křivku ve tvaru písmene S a tato křivka vede oko diváka k vodopádům.

Pro zdůraznění směru toku vody jsem snímek komponoval na výšku.

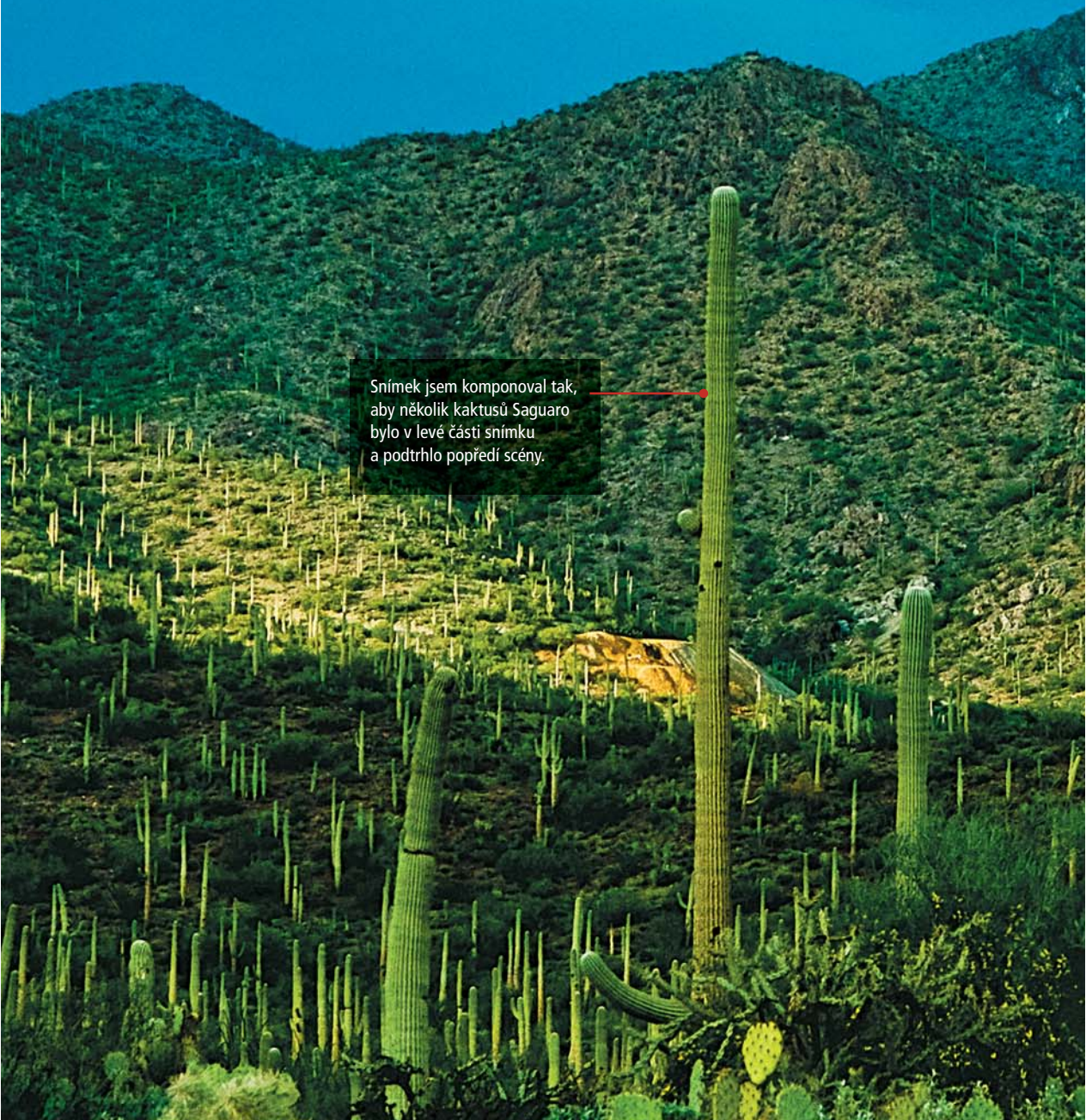
Pro získání maximální hloubky ostrosti jsem velmi utáhl clonu.


ISO 100  
3 sekundy  
f/22  
ohnisko 55 mm

## O SNÍMKU

Když jsem projížděl skrz Saguaro National Park v Arizoně, viděl jsem, jak se nad horami kupí tmavé bouřkové mraky. Odpolední slunce pokrylo údolí teplým světlem. Když jsem s fotoaparátem na stativu čekal na vhodný okamžik, mraky se trochu rozestoupily a dovolily slunci osvětlit kaktusy v popředí. A to byl okamžik, na který jsem čekal, takže jsem pořídil hned několik snímků.

Snímek jsem komponoval tak, aby několik kaktusů Saguaro bylo v levé části snímku a podtrhlo popředí scény.





Snímek je rozdělen do tří částí – tmavě modré bouřkové mraky jsou nahoře, světlé údolí je uprostřed a tmavší popředí dole.

Kontrast barev jednotlivých částí dodává snímku hloubku.

Teplé tóny pozdního odpoledního slunce jsou v pěkném kontrastu s tmavou zataženou oblohou.

ISO 200  
1/125 sekundy  
f/5,6  
ohnisko 70 mm

## HLOUBKA OSTROSTI

Objektiv s dlouhým ohniskem a otevřená clona vám umožní izolovat objekt od všeho toho chaosu, který panuje kolem něj. Takže pro většinu svých fotek používám režim Av. A také rád používám delší ohniska, která mi umožní značně zkrátit hloubku ostrosti (viz obrázek 9.1).

Rozostřené pozadí a popředí navedou oko diváka na ostré oblasti snímku a to je přesně to, o co jde – kladení důrazu.

Občas je naopak důležité mít velkou hloubku ostrosti. To když chcete mít ve snímku ostré pokud možno vše. O to jde hlavně v situacích, kdy jsou důležité objekty ve scéně v různých vzdálenostech, v popředí, uprostřed i v pozadí (viz obrázek 9.2).

A co když chcete fotografovat odraz na hladině? Pokud použijete malou hloubku ostrosti, budete mít ostrý jen onen odraz. Ale pokud clonu trochu více utáhnete, dosáhnete vyšší hloubky ostrosti a na snímku bude ostrý odraz i okolí (viz obrázek 9.3).



**OBRÁZEK 9.1** Kombinace teleobjektivu a otevřené clony vytvořila malou hloubku ostrosti a objekt izolovala



**OBRÁZEK 9.2** Čím blíže k objektu jste, tím menší clona stačí k dosažení velké hloubky ostrosti

## FOTOGRAFOVÁNÍ ODRAZŮ

Zrcadlo je jen dvourozměrný povrch, tak proč mám při fotografování odrazu v zrcadle ostřit na různé vzdálenosti? Toto je přesně jedna z otázek, ze kterých jsem v dobách svých fotografických začátků šlel. A odpověď je velmi jednoduchá a má co do činění se světlem. Když zaostříte objektiv, ve skutečnosti zaostřujete světlo odražené od objektů ve scéně na snímač fotoaparátu. Takže, pokud byste ostřili na zrcadlo jako takové, ostříte na jednu jedinou vzdálenost. Ale pokud chcete zaostřit na objekty, které se v zrcadle odrážejí, musíte vzít v úvahu, že objekty, jež v zrcadle vidíte, jsou ve skutečnosti v různých vzdálenostech. Pamatujte, že světlo odražené od předmětů ve scéně musí překonat vzdálenost od objektu k zrcadlu a pak ještě vzdálenost od zrcadla k fotoaparátu. A to je důvod, proč je pro fotografování odrazů potřeba utáhnout clonu. Sedněte si do auta a pořídte několik snímků objektů, které vidíte v zrcátku – uvidíte, o čem mluvím.

## ÚHLY

Jsou-li ve scéně dlouhé linky, můžete je v kompozici využít, zejména pokud jsou vzájemně v úhlu (viz obrázek 9.4). Získáte tím jiný druh napětí, než pokud by ve snímku byly jen vodorovné nebo svislé linky.

## ÚHEL ZÁBĚRU

Někdy je nejjednodušším způsobem, jak snímek udělat zajímavým, zaznamenat scénu v zajímavé perspektivě. Nefotografujte stále jen ve stoje, zkuste fotoaparát umístit do pozice, ze které se na scénu obvykle nedíváte. Zkuste si kleknout na kolena nebo lehnout na zem. Záběry z této pozice totálně změň pohled na scénu a i běžné předměty budou vypadat neobvykle (viz obrázek 9.5).



ISO 400  
1/60 sekundy  
f/11  
ohnisko 17 mm

**OBRAZEK 9.3** Chcete-li mít na snímku ostrý vzdálený objekt a zároveň i jeho odraz na hladině, musíte utáhnout clonu





**OBRÁZEK 9.4**  
Linie hranatých budov vytvořily dynamickou kompozici



**OBRÁZEK 9.5**  
Postavte fotoaparát tak, aby zabíral nevěšdní úhel záběru

## VZORY

Rytmus a rovnováhu svým snímkům dodáte tak, že v každodenním životě najdete nějaké vzory a budete se soustředit na geometrické vztahy objektů ve scéně.

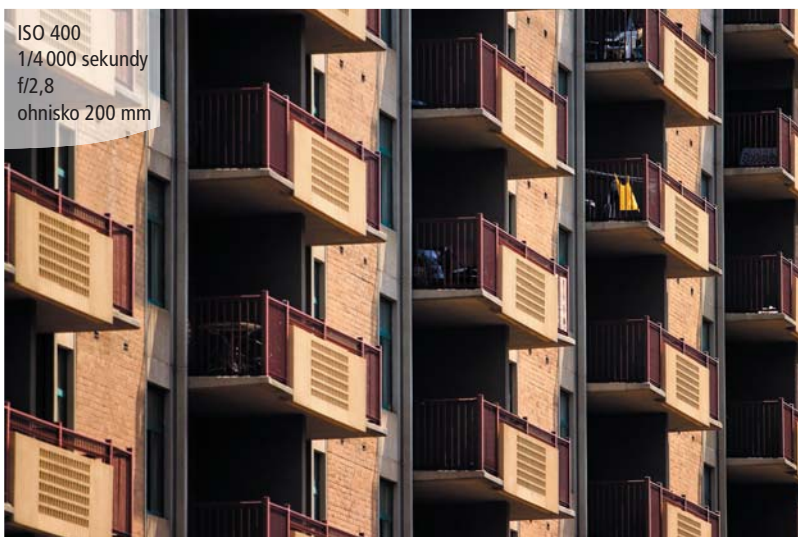
Zkuste najít rovnováhu a vzory, kterých si nikdo běžně nevěšmá (viz obrázek 9.6).

## BARVY

Pro práci s kompozicí jsou nejlepší syté barvy. A vůbec nejlepší je, pokud jde o základní barvy (červená, zelená a modrá) a barvy k nim opačné (azurová, purpurová a žlutá) – tyto barvy vytváří vizuální napětí (viz obrázek 9.7). A napětí mezi jasnými barvami dodá snímkům vzrušení, dramatičnost a v kombinaci s ostatními prvky scény i složitost.

### OBRÁZEK 9.6

Vzor z těchto balkonů spolu s nízkou hloubkou ostrosti vytvořily téměř trojrozměrný efekt



### OBRÁZEK 9.7

Tento snímek jsem založil na krásně oranžové soše slunce a vybledlé modré na plotě



ISO 100  
1/320 sekundy  
f/8  
ohnisko 100 mm



**OBRÁZEK 9.8** Modrá obloha nádherně kontrastuje se znakem města

Barvu můžete použít také jako téma fotografie. Může to být něco, čemu já říkám „Fotka modré oblohy“. Když jsem někde venku s fotoaparátem a obloha je zrovna čistě modrá, můžete se skoro spolehnout, že ji zkusím použít jako pozadí pro nějaký prvek ve scéně (viz obrázek 9.8). Modrá obloha může fotografované scéně dodat kontrast, zajímavost a hlavnímu předmětu izolaci.

## KONTRAST

Právě jsme si ukázali, že barvy je možné použít jako silný nástroj pro kompozici. Jedním z nejefektivnějších použití

barev je kombinace dvou kontrastujících odstínů, které oko diváka donutí běhat po snímku tam a zpět (viz obrázek 9.9). Není žádná zaručená kombinace, která by fungovala vždy, ale pro získání nejsilnějšího kontrastu je většinou dobré kombinovat tmavé a světlé barvy, třeba červenou a žlutou nebo modrou a žlutou.

Ale kontrast nemusíte získávat jen pomocí barev. Můžete jej získat i kombinací geometrických tvarů, která diváka zaujme. Můžete kombinovat kruhy a trojúhelníky, ovály a obdélníky, křivky a přímky, měkké a tvrdé, tmavé a světlé a tak podobně (viz obrázek 9.10). A nemusíte se omezovat jen na kontrast dvou prvků ve scéně, můžete jich zkombinovat hned několik. Kdykoliv fotografujete, hledejte tyto kontrastující kombinace a pak je ve svých kompozicích využijte.