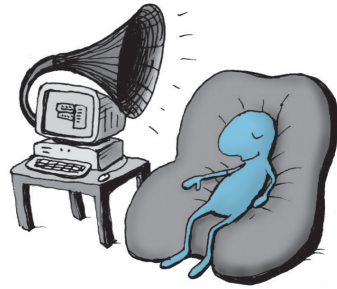


Počítač jako fotoalbum, přehrávač i domácí kino



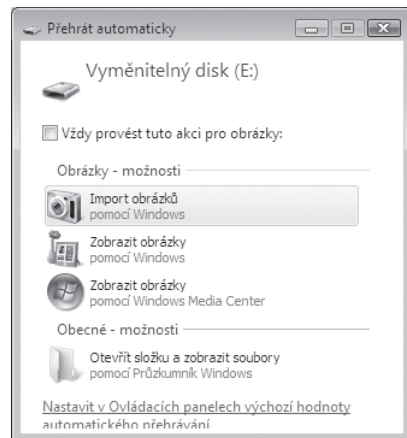
V této kapitole se na počítač zaměříme jako na nástroj, který dovede reprodukovat obraz i zvuk a také s obrazem a zvukem pracovat tvůrčím způsobem.

Digitální fotoaparát a počítač – skvělé možnosti

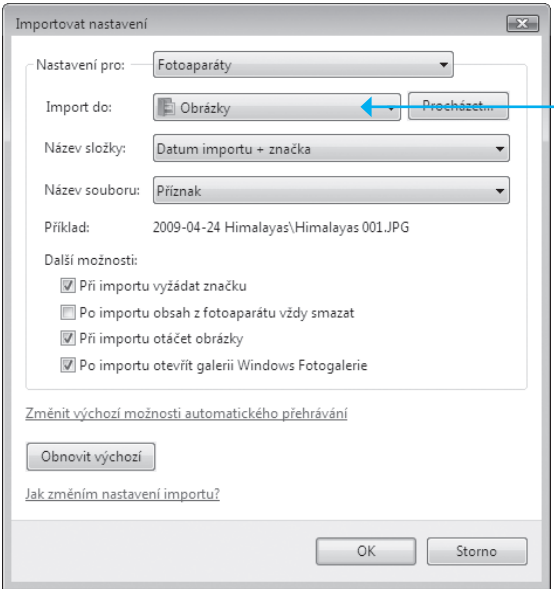
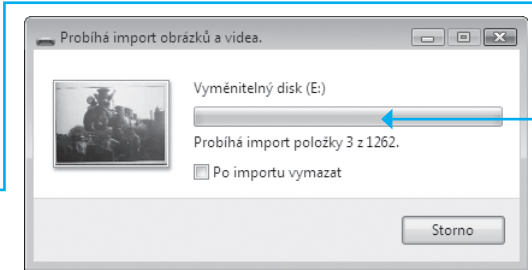
Začneme přenosem souborů s obrázky z paměti fotoaparátu do počítače. Postupujte podle návodu, který jste dostali k aparátu. Uvedme si však obecný postup, který zřejmě budete moci použít vždy.

Načtení obrázků z fotoaparátu

Před prvním připojením fotoaparátu prostudujte pečlivě návod k použití. Obecně však budete moci použít následující „systémový“ postup.



Obrázek 5.1. Požadavek na import obrázků

1. Fotoaparát propojte s počítačem pomocí kabelu který je součástí příslušenství.
2. Za okamžik se fotoaparát pravděpodobně ohlásí jako jednotka výměnného disku. Je možné, že budete na displeji aparátu vyzváni něco „odklepnout“.
3. Na monitoru počítače se zobrazí okénko **Přehrávat automaticky**, ve kterém zvolte položku **Import obrázků** (viz obrázek 5.1). Tím vytvoříte požadavek na prohledání paměti fotoaparátu a přenos grafických souborů a videosouborů do programu Windows Fotogalerie.

4. V následujícím dialogu – **Probíhá import obrázků a videa** – klepněte na odkaz **Možnosti**. Otevře se dialog pro nastavení způsobu importu. Zkontrolujte příslušné parametry a podle potřeby je změňte – například cílovou složku, kam budete chtít soubory importovat.

5. Import se rozeběhne a soubory se zkopírují na počítač. Průběh procesu vám ukazuje informační okénko.

Obrázek 5.2. Nastavení způsobu importu

Obrázek 5.3. Probíhá import obrázků

- Po ukončení importu najdete nové obrázky ve Fotogalerii – ve složce **Naposledy importované**. Odtud můžete pak obrázky přerozdělit do složek podle vaší úvahy.



Obrázek 5.4. Obrázky byly importovány do složky Naposledy importované



Tip: Pokud by se popsany proces z jakéhokoliv důvodu automaticky nerozběhl, můžete pomocí Průzkumníka po připojení fotoaparátu kopírovat soubory z jeho paměti na váš disk jako jakékoliv jiné soubory.

Jiné možnosti

Novější počítače bývají vybaveny již samy o sobě zařízením, kterému se říká *čtečka karet* – stačí paměťovou kartu vyjmout z fotoaparátu a zasunout do čtečky. Pak z ní lze obrázky ve formě souborů rovnou stahovat na disky počítače.

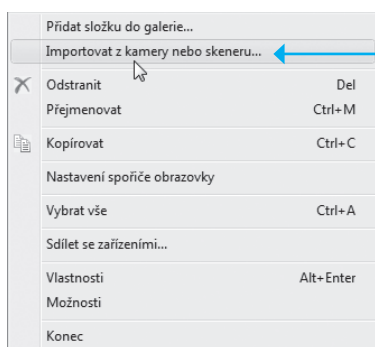
Zatímco se obrázky budou importovat, řekněme si něco málo o skenování.

Jak převést do počítače papírové fotografie

Papírové předlohy – tedy i obrázky a fotografie – lze převést do počítače tak, že je sejmete zařízením zvaným *skener* do souborů v grafickém formátu. Skener musí být před snímáním nainstalován, zapnut a připojen k počítači.

Vlastní skenování můžete spustit buď ze samostatného programu dodaného spolu se skenerem, nebo přímo z prostředí programů určených pro práci s grafikou.

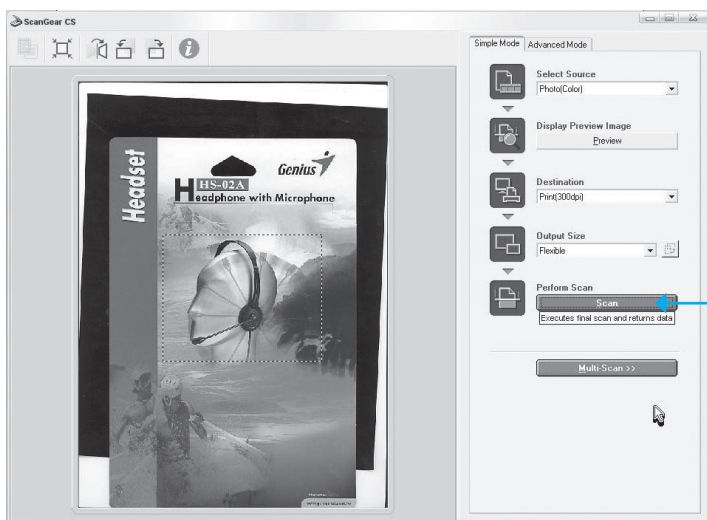
1. Spusťte program Windows Fotogalerie. Nastavte galerii, do které budete chtít obraz oskenované předlohy uložit.
2. Založte předlohu do skeneru, pokud možno tak, aby nebyla vložena nakřivo – mohlo by dojít k deformacím rovných čar.
3. Na nástrojové liště okna Fotogalerie klepněte na tlačítko **Soubor** a dále pak z otevřené nabídky spusťte příkaz **Importovat z kamery nebo skeneru**.



Obrázek 5.5. Požadavek na skenování předlohy

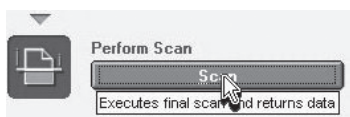
Skener obvykle sejme napřed celou plochu „nanečisto“ a zobrazí náhled, jak by výsledný obraz mohl vypadat. V náhledovém obrazu určete výřez, případně doladíte jas, kontrast a barvy. K dispozici bývá tlačítko pro automatické nastavení expozice (vyrovná bílou barvu a pokusí se nastavit optimální jas a kontrast).

Jak převést do počítače papírové fotografie



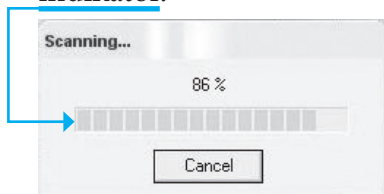
Obrázek 5.6. Určení výřezu a nastavení parametrů expozice

Až budete mít vše nastaveno, klepněte myší na tlačítko **Scan**. Skener se pustí znovu do práce.



Obrázek 5.7. Požadavek na sejmутí výřezu předlohy „načisto“

Bude to trvat trochu déle než při sejmутí náhledu – nyní se předloha snímá s velkým rozlišením. O průběhu práce vás informuje indikátor.



Obrázek 5.8. Snímání probíhá

Obrázek sejmutého výřezu se v našem případě vložil do Fotogalerie jako jakýkoliv jiný obrázek. Tam ho případně můžete ještě před dalším použitím podle potřeby upravit.



Řešení problému: Proč se nedá skenerem jednoduše načíst nějaký text tak, abyste jej mohli začlenit do svého dokumentu?

Vyřešit tento problém není úplně jednoduché. Skener totiž sejme předlohu jako obrázek, i když je to třeba list strojopisu. Písmena jsou prostě součástí obrázku. Text je zapotřebí z obrázku „vypreparovat“ – k tomu je však zapotřebí speciální program zvaný OCR, který umí na obrázku lokalizovat obrysy jednotlivých znaků a také určit, o jaké znaky se jedná. Vzhledem k pestrosti písem vás jistě nepřekvapí, že tyto programy jsou poměrně složité a drahé. I tak nemívají stoprocentní účinnost a některé znaky musíte opravit nebo dopsat ručně.

Prohlížení obrázků a jejich základní úpravy

K archivaci, prohlížení a úpravám obrázků ve Windows Vista je určen program *Windows Fotogalerie*. Ten je ve výchozím nastavení nasměrován na systémovou složku *Obrázky*. Další složky můžete podle potřeby podchytit sami.

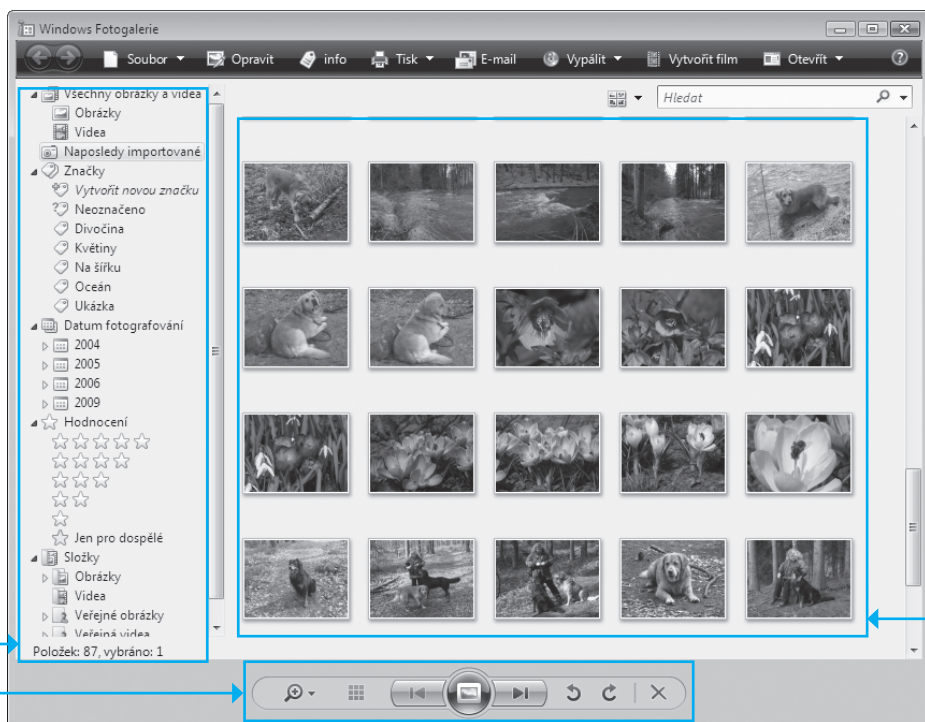
Program Windows Fotogalerie

Program Windows Fotogalerie se spustí poklepnutím na položku souboru s obrázkem. Pokud chcete, můžete si ve Fotogalerii prohlížet obrázky i po připojení fotoaparátu nebo jiné výměnné paměti. Jinak lze tento program samozřejmě spustit také prostřednictvím nabídky **Start**.

Okno je rozděleno do několika částí:

- Nahoře najdete nástrojový panel s tlačítky pro spouštění různých funkcí programu.

Prohlížení obrázků a jejich základní úpravy



Obrázek 5.9. Okno Windows Fotogalerie

- V levé sekci okna je navigační panel pro volbu složky s obrázky a kritérii pro jejich skupinový výběr.
- V pravé sekci vidíte náhledy na obrázky uložené ve vybrané složce. Pokud nad náhled nastavíte kurzor myši, náhled se zobrazí ve větším měřítku. Poklepáním na náhled se obrázek zobrazí v samostatném okně.
- Podle potřeby se zcela vpravo dá otevřít další panel s nástroji pro změnu vlastností obrázků.
- V dolní části okna je skupina ovladačů pro listování obrázky, pomůcky ke změně jejich velikosti, otáčení a mazání.



Důležité: Pozor – ve Fotogalerii lze zobrazit pouze obrázky a videa.

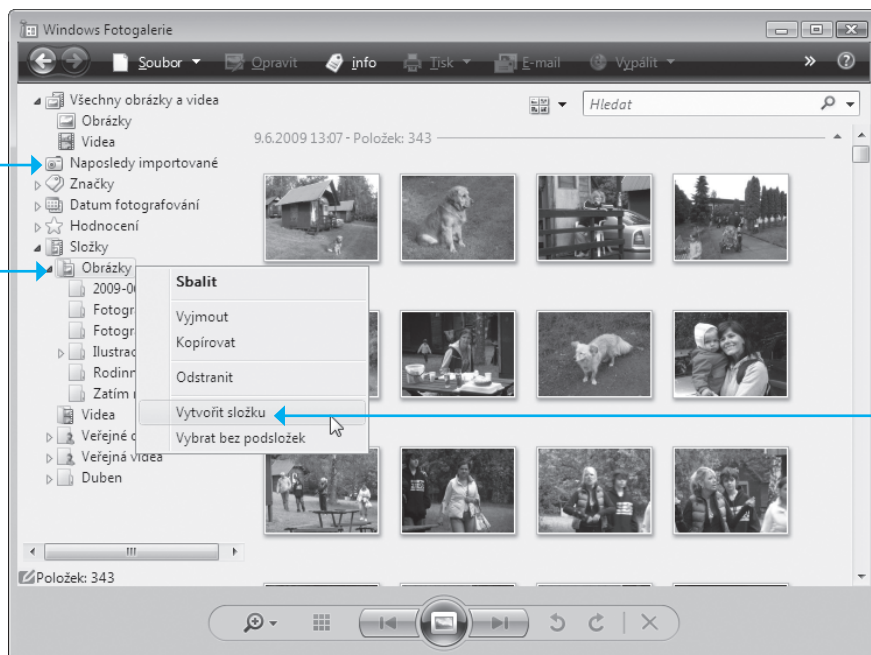
Přerozdělení obrázků do složek

Vraťme se k obrázkům, které se zatím již importovaly z paměti fotoaparátu.

1. V navigačním panelu Fotogalerie klepněte na položku **Naposledy importované**.
2. V pravé sekci uvidíte náhledové diapozitivy obrázků importovaných z fotoaparátu.

Abyste měli v obrázcích pořádek, bude teď potřeba obsah složky Naposledy importované přerozdělit do jiných složek a tuto složku vyprázdnit pro další import obrázků.

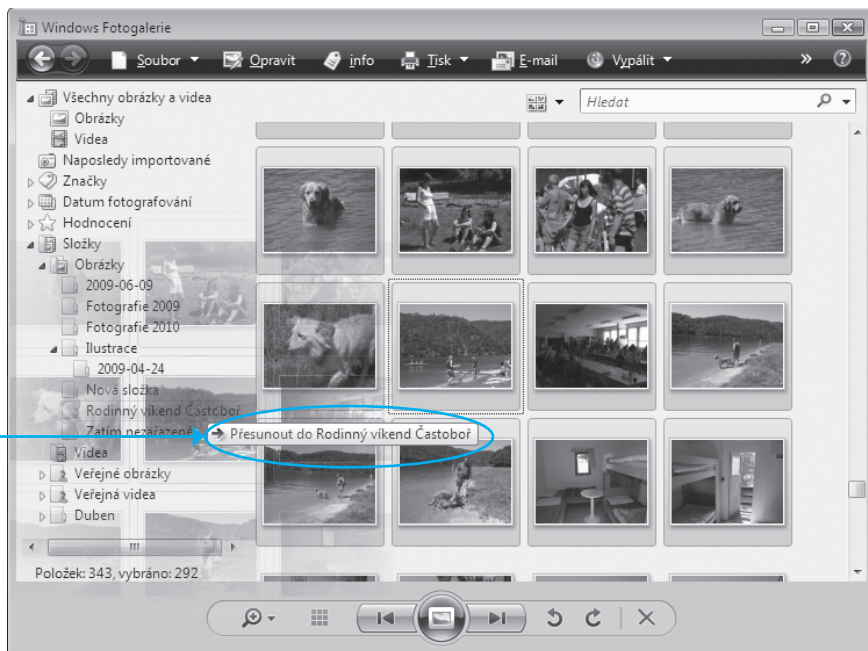
1. V levé sekci klepněte pravým tlačítkem na položku **Obrázky**.
2. V místní nabídce spusťte příkaz **Vytvořit složku**.
3. Do struktury podsložek složky Obrázky se vloží nová složka, jejíž dočasný název přepíšete názvem podle vlastní volby.



Obrázek 5.10. Vytvoření nové složky

Prohlížení obrázků a jejich základní úpravy

4. V pravé sekci vyberte všechny diapozitivy s obrázky, které chcete do nové sekce přesunout.
5. Klepněte na libovolný diapozitiv výběru, držte tlačítko myši stisknuté a přetáhněte kurzor do levé sekce – posuňte jej nad cílovou složku, a až uvidíte nápis **Přesunout do** (název složky), tlačítko myši uvolněte.



Obrázek 5.11. Přetažení obrázků do nové složky

6. Vyčkejte, dokud se soubory nepřesunou.
7. Podle potřeby založte další složky a přesuňte do nich zbývající obrázky.



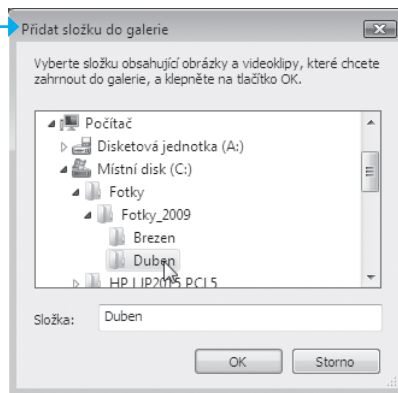
Tip: Užitečný klávesový povel je **Ctrl+A** – vyberete jím obsah celé složky.

Tímto postupem můžete zakládat další vlastní složky a plnit je obrázky nejen z fotoaparátu, ale obecně jakýmikoliv grafickými soubory a videosoubory.

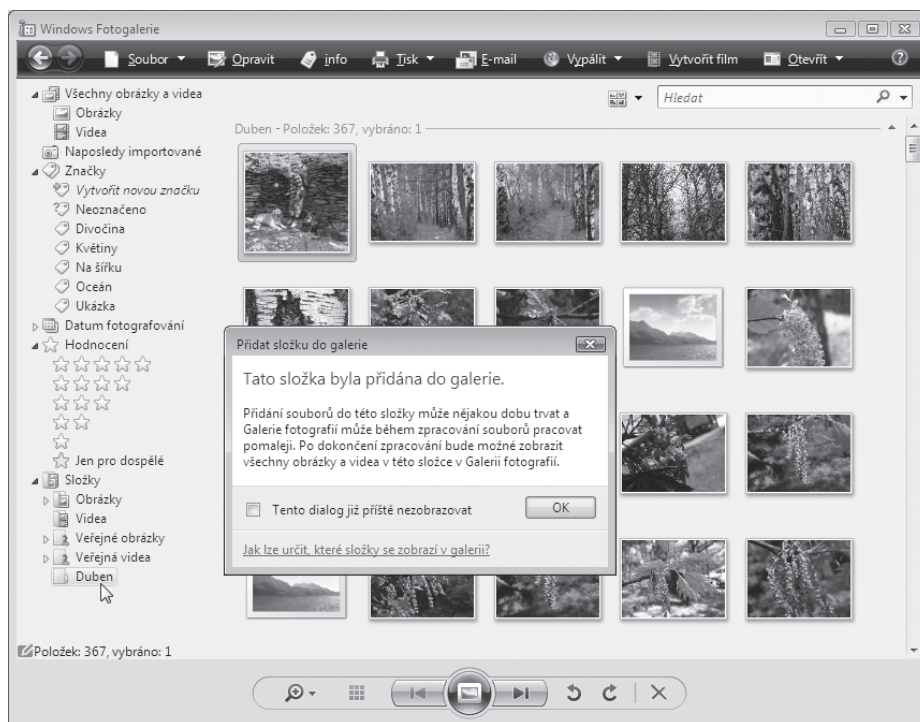
Zahrnutí složky s obrázky do Fotogalerie

Existující složky s obrázky můžete zahrnout pod Fotogalerii tak, že do ní jen zařadíte název složky. Pak nemusíte kopírovat ani přesouvat žádné soubory.

1. Klepněte pravým tlačítkem myši v navigačním panelu na položku **Soubor** a v místní nabídce pak spusťte příkaz **Přidat složku do galerie**.
2. Vyberte požadovanou složku; potvrzením výběru se složka zařadí i se svým obsahem do



Obrázek 5.12. Výběr složky pro zařazení složky do Fotogalerie



Obrázek 5.13. Složka byla zařazena do Fotogalerie

Prohlížení obrázků a jejich základní úpravy

Fotogalerie. Ovšem zařazení je to čistě formální, složka zůstane i s obsahem ve struktuře disku na výchozím místě. Pro vás je ovšem důležité to, že obrázky v ní obsažené nyní uvidíte ve Fotogalerii.

Z tohoto pohledu mohou nastat dva případy mazání složek:

- Chcete-li název složky jen odstranit z Fotogalerie s tím, že složka i s obsahem zůstane zachována (a viditelná třeba pod Průzkumníkem), pak z místní nabídky otevřené nad její položkou spusťte příkaz **Odebrat z galerie**.
- Příkazem **Odstranit** naproti tomu složku i s obsahem přesunete do složky **Koš**.

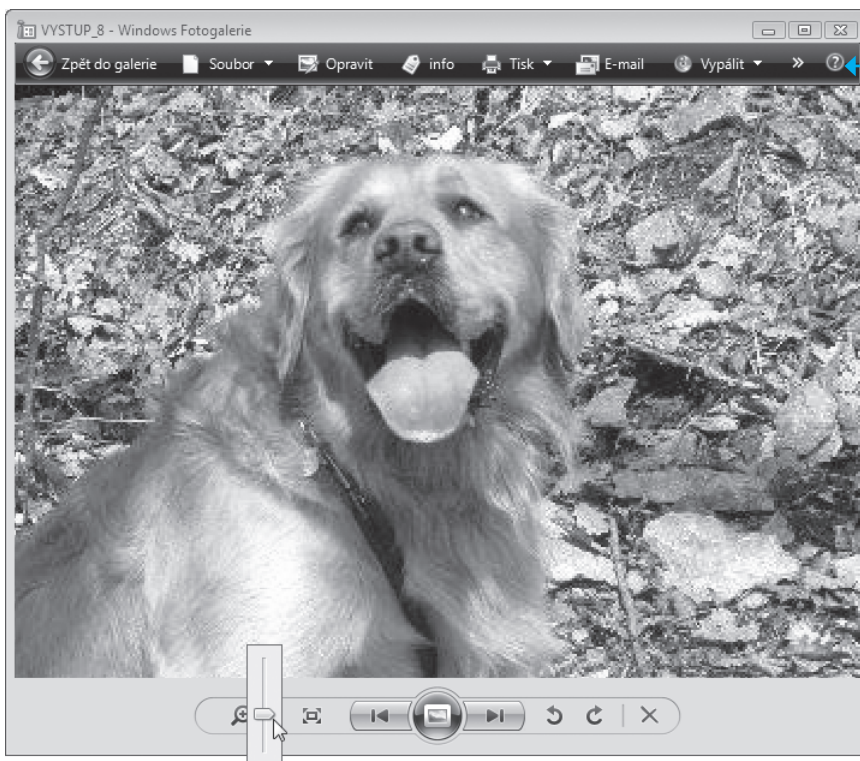
Zobrazení a popis obrázků

Zatím jsme s obrázky jen manipulovali. Nyní si je budeme prohlížet.

1. Poklepnutím na náhled se obrázek zvětší tak, aby vyplnil celé okno Fotogalerie.
2. Pomocí tlačítek **Předchozí** a **Další** můžete obrázky listovat v obou směrech bez nutnosti návratu k náhledům.
3. Zpět k náhledům se vrátíte stiskem klávesy **[Esc]**.
4. Plynulé změny měřítka zobrazení dosáhnete „lupou“ – posuvným jezdcem, který zobrazíte klepnutím na ovladač se symbolem lupy vlevo dole (s bublinovou nápovědou **Změni velikost zobrazení**). Zvětšením měřítka se z obrázku vykreslí jen určitý výřez, který můžete posouvat tahem myši za plochu obrázku.
5. Dvoustavové tlačítko vpravo od lupy zobrazí střídavě obrázek v plné velikosti (obvykle je vidět jen výřez) a ve velikosti přizpůsobené rozměrům okna (celý obrázek).



Obrázek 5.14. Tlačítka pro listování obrázky



Obrázek 5.15. Zvětšení výřezu z obrázku



Tip: Jestliže jste fotografovali něco fotoaparátém otočeným „na výšku“, vyzkoušejte tlačítka **Otočit doleva** a **Otočit doprava**.

Zjistíte-li při zvětšeném zobrazení, že obrázek je z nějakého důvodu nepoužitelný, prostě ho tlačítkem **Odstranit z Fotogalerie** vymažte.

Vpravo od obrázku můžete klepnutím na tlačítko **Info** (na nástrojovém panelu) otevřít informační panel:

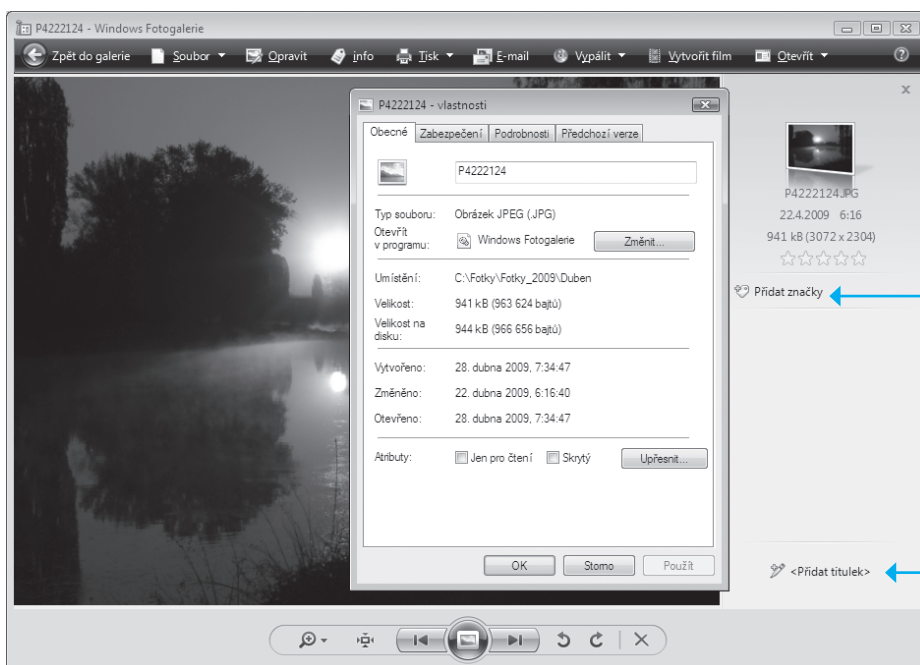
- Poklepáním na náhledový obrázek v panelu se otevře dialog, ve kterém najdete na několika kartách popis vlastností obrázku.



Obrázek 5.16. Ovládací panel Fotogalerie

Prohlížení obrázků a jejich základní úpravy

- Pokud klepnete na náhledový obrázek pravým tlačítkem myši, otevře se místní nabídka s příkazy pro manipulaci s obrázkem, přesněji řečeno se souborem, ze kterého byl načten.
- Pod náhledovým obrázkem jsou údaje o velikosti souboru, jeho názvu a datu a času vytvoření. Zbystřete pozornost – kromě údaje o velikosti jsou položky upravitelné.
- Následuje pětice hvězdiček – ty umožňují snímek ohodnotit.
- V poli **Přidat značky** můžete obrázku buď přiřadit některou z již existujících značek, nebo si vytvořit značku novou.
- Do pole **Přidat titulek** pak můžete zapsat slovní popis obrázku.



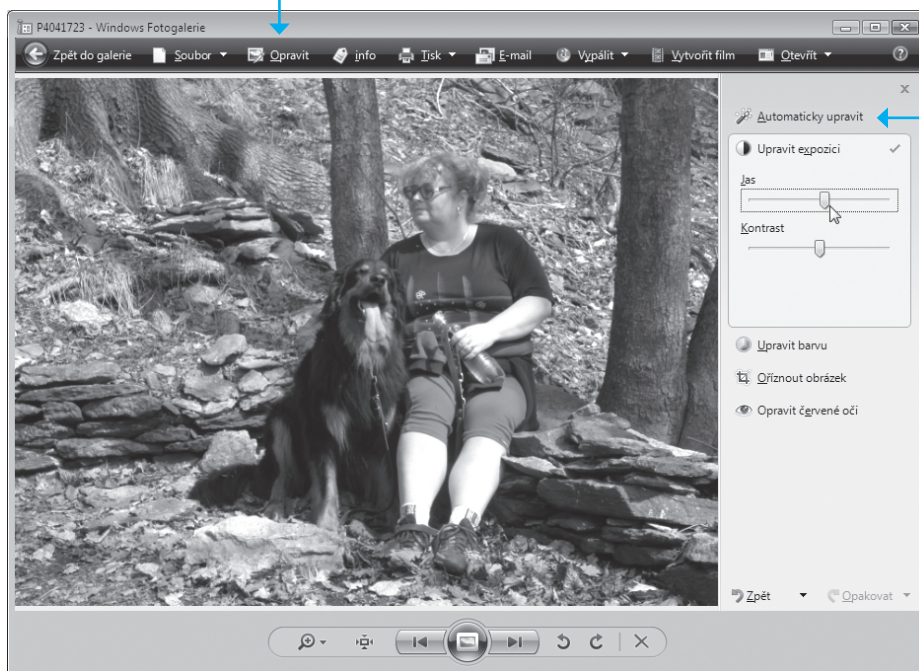
Obrázek 5.17. Informační panel s dialogem s vlastnostmi obrázku

Úpravy obrázků

Pokud je fotografie příliš tmavá nebo příliš světlá, nelíbí se vám její barevné podání, kontrast nebo jiná vlastnost, není obvykle problém obrázek v určitých mezích napravit:

Kapitola 5 – Počítač jako fotoalbum, přehrávač...

1. Klepnutím myši vyberte náhledový obrázek fotografie, kterou chcete upravit (nebo fotografii otevřete v plné velikosti).
2. Na nástrojovém panelu klepněte na tlačítko **Opravit**. Při pravé straně okna Fotogalerie se zobrazí panel **Opravit** s nástroji pro úpravy vlastností obrázků.
3. Klepnutím myši si vyberte vhodný nástroj – zpřístupní se tak příslušné ovladače.
4. Měňte požadovanou vlastnost a sledujte, jak se nastavení ovladačů projevuje přímo v obrázku.



Obrázek 5.18. Panel pro úpravy vlastností obrázků

Jako první si můžete vyzkoušet automatickou úpravu snímku. Klepněte na tlačítko **Automaticky upravit** a podívejte se na obrázek. Program se pokusil nastavit parametry obrázku tak, aby byly optimální. Pokud se vám výsledek nelíbí, můžete operaci klávesovým

povelem **Ctrl+Z** (tlačítkem **Zpět** dole na panelu) anulovat a nastavit obrázek ručně.



Poznámka: Vlastnosti obrázku – například jas a kontrast – se vzájemně ovlivňují. Takže pokud například zvyšujete jas, je obvykle třeba trochu upravit kontrast a naopak.

Zobrazení obsahu Fotogalerie jako prezentace

Obrázky můžete ve Fotogalerii zobrazit jako prezentaci – automatickou projekci jednoho obrázku za druhým v režimu celoobrazovkového zobrazení. Existuje výběr několika motivů, které promítají obrázky určitým způsobem. Samozřejmě můžete předem vybrat, které obrázky mají být v prezentaci zobrazeny a jak rychle se mají v průběhu projekce střídat:

1. Vyberte obrázky, které chcete promítat. Výchozí volbou je projekce všech obrázků v otevřené složce. Pokud chcete promítat jen určité obrázky, klepněte na ně při stisknutí klávese **Ctrl**.
2. Prezentaci spustíte klepnutím na velké kulaté tlačítko **Spustit prezentaci** v dolní části okna Fotogalerie (lze také stisknout klávesu **F11**).
3. Prezentace běží automaticky, takže k výměně obrázků nemusíte nic mačkat. Ovládání prezentace však můžete kdykoli převzít a pomocí kurzorových kláves obrázky měnit ručně oběma směry. Klepnutím pravým tlačítkem do obrazu se otevře místní nabídka s příkazy pro řízení prezentace.

Tisk a publikování fotografií

Fotopapíry a barevné tiskárny zvládající tisk ve fotografické kvalitě se staly již cenově dostupnými prakticky každému. Fotografie z digitálního fotoaparátu si můžete vytisknout i doma a nepoznáte rozdíl mezi fotografií zhotovenou procesem negativ-pozitiv a fotografií vytištěnou z digitální předlohy.

Tisk obrázků doma

Tisk není složitý a zvládne ho každý. S tiskárnou jste pravděpodobně dostali CD, na kterém je instalace aktuální verze jejího softwarového ovladače. Ovladač instalujte do Windows tak jako jiné produkty. Pak propojíte kabelem tiskárnu s počítačem a můžete tisknout.

Přímý tisk z fotoaparátu

Jistou alternativou je i metoda přímého tisku. Přímo k vašemu fotoaparátu si totiž velmi pravděpodobně můžete přikoupit malou termosublumační tiskárnu (třeba pro tisk pohlednic ve formátu 10 × 15 cm) a můžete tisknout i bez počítače. Tiskárna se připojuje přímo do konektoru na přístroji a ovládá se pomocí nabídkového systému fotoaparátu. Lze tak bez problému tisknout fotografie třeba i na cestách – prostě všude tam, kde nemáte s sebou počítač.

Tisk ve fotolabu

Toto je snad ta nejschůdnější cesta pro toho, kdo se chce vyhnout starostem s tiskárnami, papíry, inkousty a stavem vlastní peněženky. Prostě soubory s fotografiemi pošlete elektronickou poštou do fotolabu (nebo je tam odnesete vypálené na CD). Pro hotové obrázky si pak dojdete nebo si je necháte poslat na dobírku. Klidně to můžete mít hotové i do 24 hodin.



Tip: Jaké digitální fotoalby existují a jaké služby nabízejí? Opravdu dobrý přehled informací najdete například na Internetu, na stránce *Digilaby* (<http://www.digilaby.cz>).

Objednávat fotografie lze i přímo z počítače. Pro specifikaci objednávky je k dispozici rozhraní, jehož pomocí specifikujete například velikost fotografií, druh a povrch fotopapíru, počet kopií a podobně. Soubory s obrázky pak doručíte přímo z počítače, s využitím služeb elektronické pošty. Hotové fotografie si vyzvednete v sjednané sběrně nebo si je můžete nechat poslat na dobírku. Pokud nesete soubory s obrázky do fotolabu osobně, můžete k tomu použít obvykle CD, DVD, paměti flash i paměťové karty fotoaparátů.

digilaby.cz Seznam zpracovatelů digitální fotografie

digilaby.cz Porovnání cen 8x12, 10x15, 20x30

HLEDEJ Obchodní značka

Město

- Brandýs nad Labem
- Bratislava
- Břimělec
- Brno
- Broumov
- Brtnice
- Brunštel
- Budíšov nad Budišovkou
- Budyně nad Ohří
- Bušovice
- Bušehrad
- Byšice
- Bystřice nad Olší
- Bystřice nad Pernštejnem
- Bystřice pod Hostynem
- Bystřice u Benešova
- Bystřín
- Bžezec
- Chabářovice
- Chýbče

DIGILABY DIGISBĚRNÝ HODNOCENÍ

Seznam sběrných míst digitální fotografie
Aktuální stav: celkem 3191 sběrných míst.

▲ - aktuální řazení
△ - možné řazení

Název △ ▽	Ulice △ ▽	Město	PSČ	Obch.značka△ ▽
FOTO MANN tel.326902328	Olbrachtova 41	Brandýs nad Labem	250 01	FotoStar Příjem/Výdej
RATTAN LUKY	Masarykovo nám. 35 - pasáž ENC	Brandýs nad Labem-Stara Bolesl	250 01	FotoStar Příjem/Výdej
Videopůjčovna	F.X.Procházky 368/1	Brandýs nad Labem	250 01	FOTOLAB Příjem/Výdej

NOVINKY

- ❖ 6.3.2009 **FOSH FOTO** připravili foto A4 za 29 Kč. Nabídka platí do 30. dubna 2009
- ❖ 27.2.2009 **HAPPY FOTO** přichází s 50% na formát 20x30. Nabídka platí do 23. března 2009
- ❖ 20.2.2009 **KS Lab** připravili akci 20x30.
- ❖ 20.2.2009 **Fotolab** připravili 20% slevu na CeWe fotokmínu A4 tvrdá vazba!
- ❖ 20.2.2009 **Art-D grafický ateliér Cerný** připravili zkušební dvoustranu zdarma.

<<Starší

Obrázek 5.19. Přehled fotolabů na stránkách *Digilaby*

Publikování obrázků na Internetu

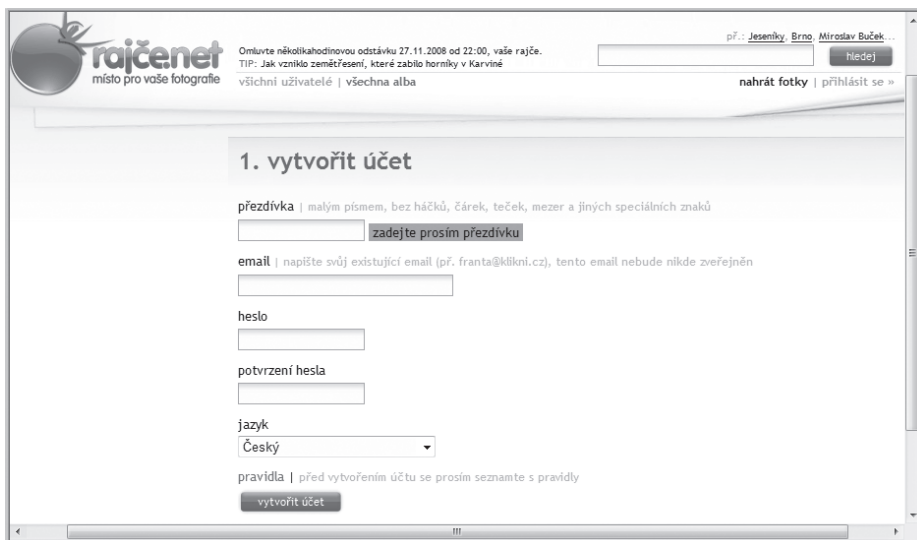
Publikování obrázků v albu na Internetu má výhodu, že alba jsou dostupná komukoliv a kdykoliv – nemusíte neustále posílat poštou spoustu poměrně objemných souborů. A navíc je tato služba zdarma. Existuje celá řada služeb, které se publikováním obrázků zabývají. Velké oblibě se těší například **Rajče.net**; najdete ho na adrese <http://www.rajce.idnes.cz>.

Pokud chcete vytvořit album a publikovat fotografie, musíte se nejprve zaregistrovat a vytvořit si uživatelský účet. Postup si ukážeme na výše uvedeném Rajčeti.

- Na úvodní stránce Rajčete klepněte na odkaz **Vytvořit účet** – tím se otevře stránka, na které uveďte svou přezdívku, poštovní adresu a přístupové heslo. Můžete také zvolit jazyk, ve kterém chcete album koncipovat. Pak klepněte na tlačítko **Vytvořit účet**.



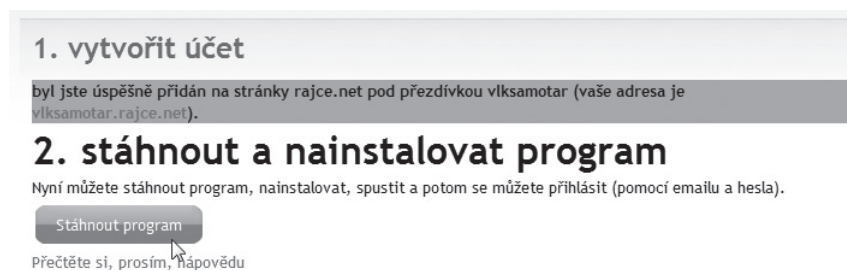
Obrázek 5.20. Úvodní stránka Rajče.net



Obrázek 5.21. Vytvoření účtu

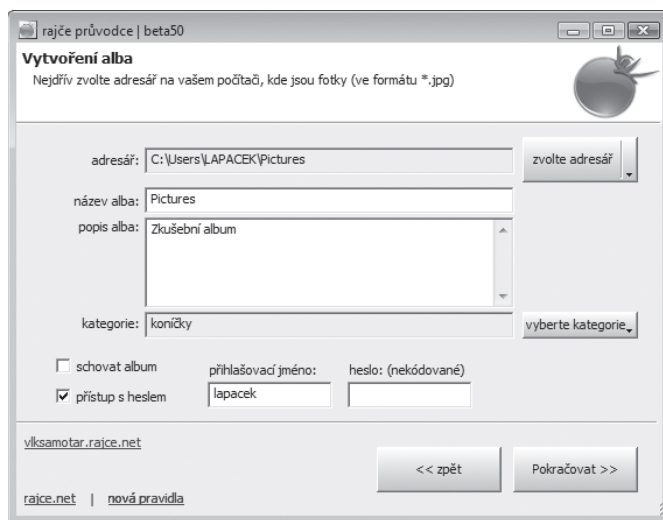
1. Na následující stránce je vám potvrzeno vytvoření účtu. Pak klepněte na odkaz **Stáhnout program**. Nabídne se vám stažení a uložení

obslužného programu pro práci s alby. Stáhněte si ho a uložte do nějaké složky, kterou snadno najdete (prozatím třeba na Plochu).



Obrázek 5.22. Stažení obslužného programu

2. Pak stažený program spusťte – pokud jste ho uložili na Plochu, prostě poklepejte myší na příslušnou ikonu. Otevře se [Průvodce instalací produktu rajce.net](#). Postupujte podle zobrazovaných pokynů. Na konci budete dotázáni na adresu elektronické pošty a také na přístupové heslo k Rajčeti, které jste zadali na začátku registrace.
3. Následně specifikujte složku, kde jsou uloženy obrázky, které budete chtít publikovat ve svém prvním albu. Mezitím vám zřejmě poštou dojde potvrzení o založení účtu.

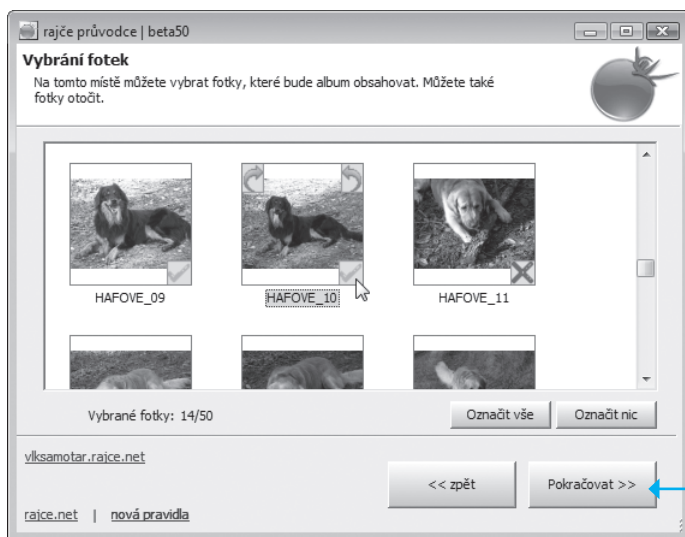


Obrázek 5.23. Vytvoření prvního alba

4. Dalším krokem bude výběr fotografií do alba. Je zobrazen přehled obrázků ve složce, kterou jste vybrali při založení alba. U každého obrázku vlevo dole je červený křížek – to znamená, že tato fotografie do alba zařazena nebude. Pokud chcete fotografii publikovat, klepněte na křížek myší, aby se změnil v zelené „zatržítko“.



Tip: Pomocí dvojice šipek nahoře můžete obrázek pootočit, aby nebyl v albu „naležato“.



Obrázek 5.24. Naplnění alba obrázky

5. Dále můžete jednotlivé obrázky jeden po druhém probírat a napsat k nim komentářové texty; ty budou v albu zobrazeny spolu s fotografiemi.
6. Jakmile dokončíte komentování, stiskněte tlačítko **Pokračovat** a vaše fotografie se fyzicky zkopírují do alba, které si můžete hned prohlédnout. Přihlaste se uživatelským jménem a heslem – a uvidíte, jak se vám album povedlo.



Obrázek 5.25. Náhledy na obrázky v prvním albu

Prohlížení alba je naprosto intuitivní – poklepáním na náhledy zobrazíte celé fotografie. Všimněte si navigační lišty nad fotografií – fotografiemi můžete listovat, aniž byste se museli vracet k náhledům.



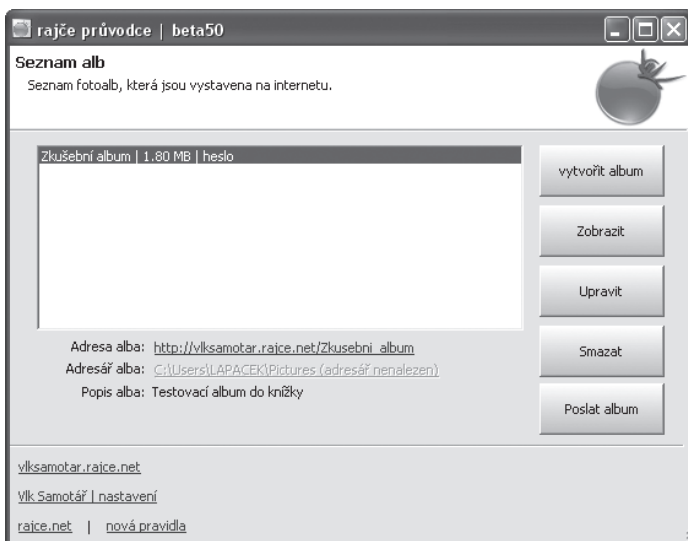
Obrázek 5.26. Fotografie v albu v plné velikosti

Až budete chtít příště obrázky vidět (nebo někomu ukázat), zadejte do prohlížeče adresu, kterou jste specifikovali při vytvoření účtu a která vám pak byla potvrzena elektronickou poštou. Otevře se okno se seznamem vašich alb; stačí si vybrat a prohlížet. Pomocí té adresy může získat k albům přístup kdokoliv, komu ji poskytnete – tak můžete své obrázky ukázat neomezenému množství lidí; jen o nich musí vědět.



Tip: Pokud při zobrazení alba klepnete na tlačítko **Objednat fotografie**, můžete vytvořit a odeslat objednávku na zhotovení papírových fotografií.

Až budete chtít přidat nové album, použijte opět obslužný program, který jste si stáhli v průběhu registrace k Rajčeti. Pomocí tohoto servisního programu můžete nejen vytvářet nová alba, ale také již existující alba upravovat, mazat, posílat na ně odkazy elektronickou poštou a zobrazovat je na vašem počítači.



Obrázek 5.27. Servisní program pro zakládání a úpravy alb

Přehrávání zvukových nahrávek z počítače

Domácí počítač můžete bez problému využívat jako plnohodnotné reproduční zařízení pro přehrávání hudebních nahrávek.

Řízení hlasitosti a barvy zvuku přímo na počítači

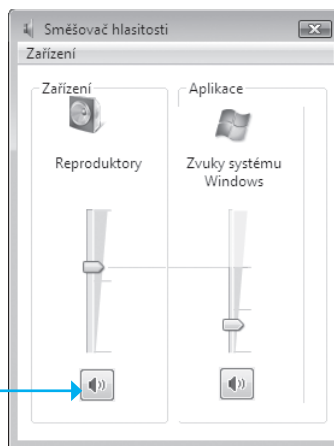
Primární ovladač hlasitosti zvukového výstupu z počítače najdete pod ikonkou se symbolem reproduktoru (Hlasitost) na Hlavním panelu Windows, obvykle hned vedle hodin. Klepnutím na ikonku se zpřístupní posuvný ovladač, pomocí něhož nastavíte potřebnou hlasitost reprodukce.

Klepnutím na odkaz [Směšovač](#) se otevře okénko směšovače, kde můžete dát do vzájemné relace hlasitost výstupu z různých zdrojů. Jde například o to, aby poslech hudby nerušily zbytečně silné zvukové odezvy různých událostí operačního systému, které průběžně při reprodukci mohou nastávat.

Tlačítko s reproduktorem ([Ztlumit](#)) umožňuje dočasné ztlumení zvuku (třeba když někdo vejde do místnosti a potřebujete si s ním promluvit). Nastavení hlasitosti zůstane zachováno a po opětovném stisku tlačítka se reprodukce obnoví.



Obrázek 5.28. Řízení hlasitosti z Hlavního panelu Windows



Obrázek 5.29. Panel Směšovače

Microsoft Windows Media Player

Pokud do počítače založíte hudební disk, spustí se automaticky program [Microsoft Windows Media Player](#) a samočinně se spustí přehrávání první skladby.



Poznámka: Pokud v okně Media Playeru nevidíte hlavní příkazovou nabídku, klepněte v nástrojovém panelu pravým tlačítkem myši mimo tlačítka a z plovoucí nabídky spusťte příkaz **Zobrazit** a dále příkaz **Zobrazit kasické nabídky**.



Obrázek 5.30. Windows Media Player při přehrávání hudebního CD

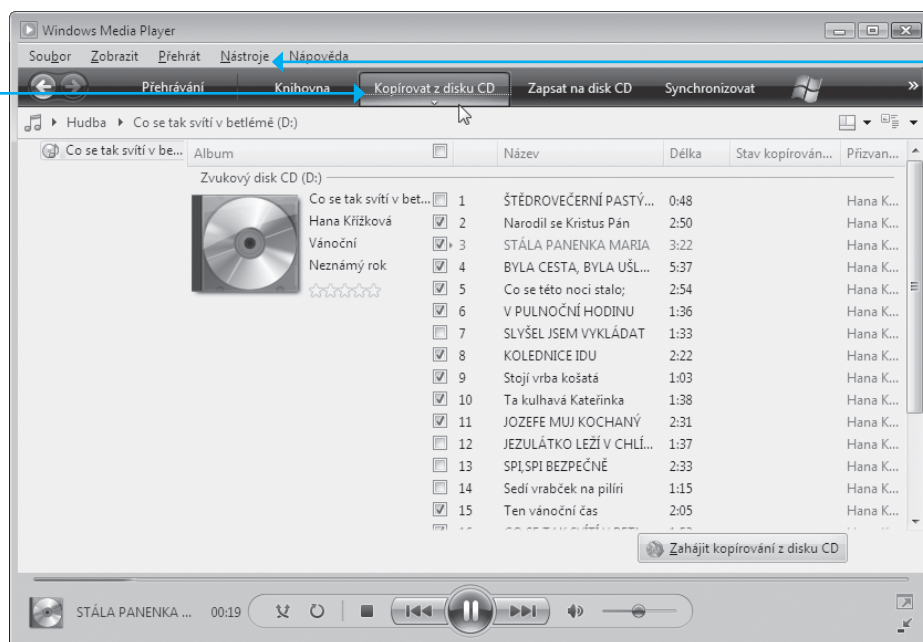
Přehrávač se také automaticky spustí, pokud poklepete v Průzkumníkovi na hudební soubor. Můžete též přehrávač spustit jako samostatný program a pak do něj načítat soubory k poslechu stejně jako třeba dokumenty do Wordu.

Převod hudby z CD do souborů do jiných formátů – například MP3

Ukažme si, jak si můžete obsah hudebního disku (nebo jen některé skladby) převést do oblíbeného formátu MP3, používaného v kapes-

ních přehrávačích. Ovšem na jedno si při každé takové manipulaci opravdu dávejte pozor – abyste neporušili autorská práva.

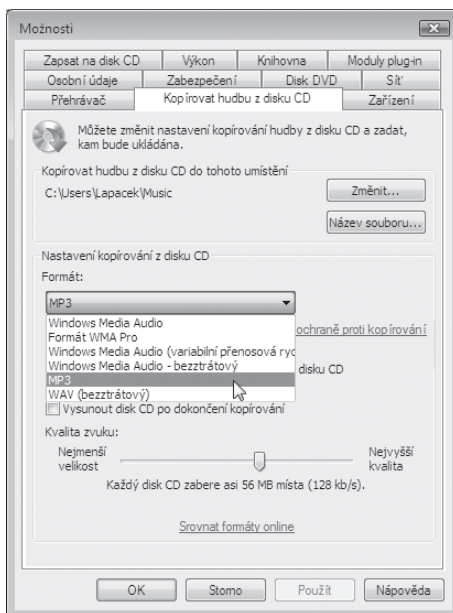
1. Založte do mechaniky hudební CD.
2. V okně Windows Media Playeru klepněte na záložku s odkazem [Kopírovat z disku CD](#).
3. Ve výpisu skladeb zaškrtněte políčka před názvy skladeb, které budete chtít zapsat do souborů.



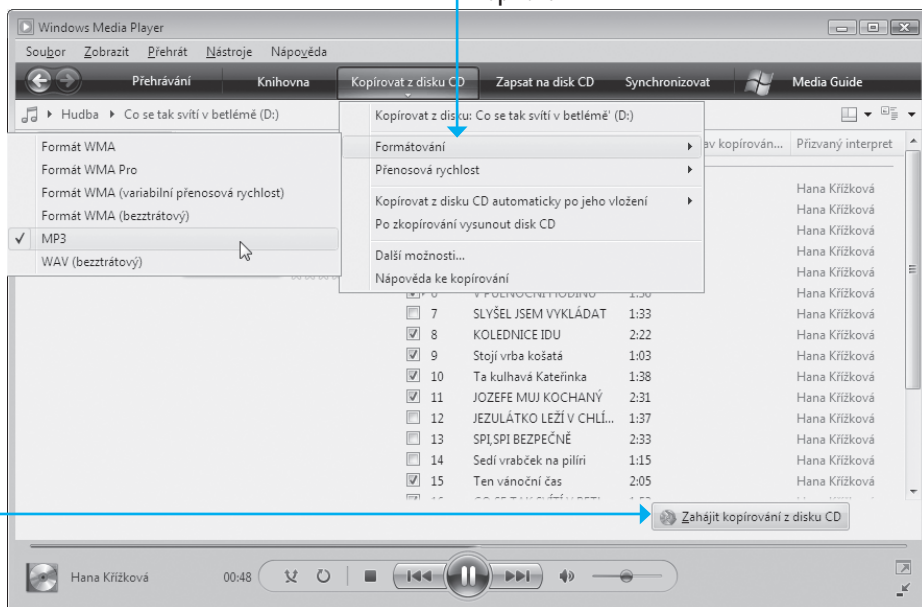
Obrázek 5.31. Výběr skladeb

4. Zkontrolujte a případně upravte formát souborů, do kterých se budou hudební stopy z CD zapisovat. V nabídce [Nástroje](#) spusťte příkaz [Možnosti](#) a v následujícím dialogu klepněte na záložku karty [Kopírovat hudbu z disku CD](#). Voličem [Formát](#) nastavte výchozí formát pro převod hudebních souborů – v našem případě [MP3](#). Nastavte složku, do které budete chtít skladby z disku kopírovat.

5. V nabídce tlačítka **Kopírovat z disku CD** spusíte příkaz **Formátování** a v následující nabídce zkontrolujete a případně upravte formát, do kterého budou skladby při kopírování převedeny.
6. Kopírování spustíte klepnutím na odkaz **Zahájit kopírování z disku CD** vpravo pod seznamem skladeb.
7. Průběh kopírování ukazují indikátory zobrazované přímo v seznamu u právě kopírovaných skladeb.



Obrázek 5.32. Upřesnění parametrů kopírování



Obrázek 5.33. Kontrola formátu