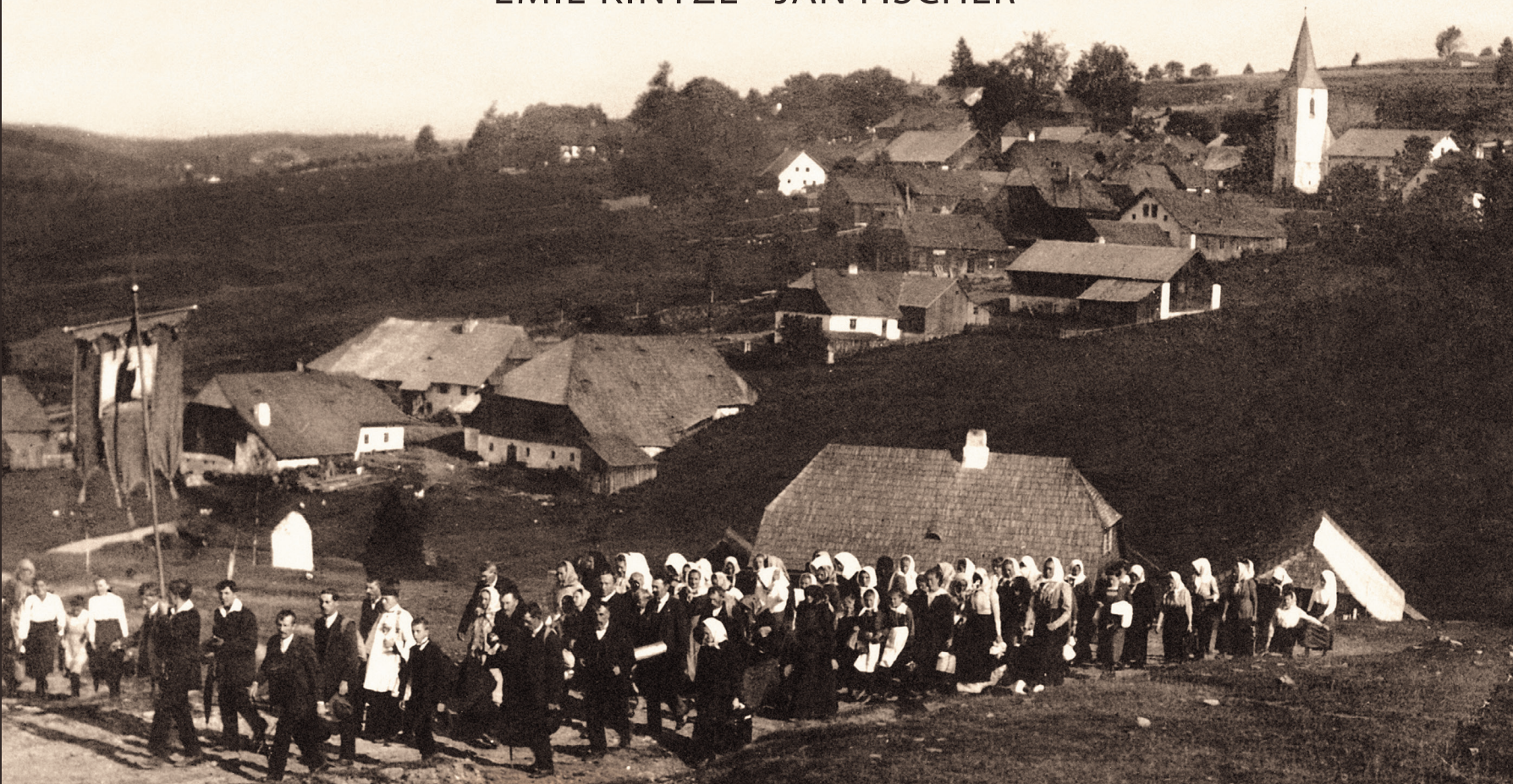


EMIL KINTZL ■ JAN FISCHER



Z M I Z E L Á
Š Ů M A V A

≡ KNIHA ZLÍN

stream.cz



EMIL KINTZL ■ JAN FISCHER

Z M I Z E L Á
Š U M A V A

☰ KNIHA ZLIN **stream.cz**



Copyright © Emil Kintzl, Jan Fischer, 2015
Layout © Atelier Degas, 2015

ISBN 978-80-7473-297-3



OBSAH

PROLOG	10	POSLEDNÍ SKAUTI	84
PAŠERÁCI Z PLÁNÍ	14	BROKOVNICÍ DO ZAD	90
UTOPENEC NA JEZEŘE	24	JURÁNKOVA CHATA	100
VOJÁKEM DVOU ARMÁD	30	ŠŇUPEČEK A PIVÍČKO	106
POKLAD NA WUNDERBACHU	36	STO ROKŮ NA LYŽÍCH	112
TANEC S MRTVOLAMI	42	ŠTĚDROVEČERNÍ HAVÁRIE	120
PO NÁS PASEKA	48	TRAGÉDIE NA ŽDÁNOVĚ	128
NA STŘELNICI U PRÁŠIL	56	VRAŽDY NA FILIPOVĚ HUTI	134
FARÁŘEM NA MOUŘENCI	64	SLOŇÍ POTOK	140
POSLEDNÍ ŠUMAVSKÝ OBR	70	S KUDLOU V BŘIŠE	146
DESET MRTVÝCH AMERIČANŮ	76	HOTEL SENO	152



▪ *Cestou na Wunderbach při natáčení druhé řady Zmizelé Šumavy, podzim 2014.*

PROLOG

Na Šumavě žiju od dětství. Prochodil jsem ji pěšky, projel na běžkách i na kole křížem krážem a troufám si tvrdit, že tady znám snad každou stráž, potok, kopec i údolí. A taky jsem tu potkal spoustu lidí. Pamětníků, jak se říká. A mluvili jsme spolu. A jejich svědectví a vyprávění jsem zaznamenal. Bez příkras a bez kudrlinek. Protože na ty my si tady na Šumavě zrovna moc nepotrpíme. Vloni v únoru jsem ve zdraví přiměřeném věku oslavil osmdesátku a pořád mě to tady všechno baví.



▪ Vlevo: Emil Kintzl jako třidvacetiletý učitel na Srní. Ve zdejší malotřídce učil necelé tři roky.

▪ Vpravo: E. K. (na plotě vlevo) s americkým vojákem a starším bratrem Karlem na zahradě jejich domu v Sušici v květnu 1945.

První půlku života jsem strávil jako učitel na místních školách. V Hartmanicích, na Srní, v Sušici a v Kašperských Horách. Začínal jsem hned po maturitě v roce 1952. Jednotřídky, malotřídky, kde chyběl učitel, tam jsem šel. Děti ze vsí i ze samot ze širokého okolí, některé to měly do školy naboso v dřevákách i několik hodin. Třeba také Pepík Hromádků. Ten přicházel do školy tak ucabrtanej, že hned v teple u kamen usínal. Tak jsem ho nechal, stejně by s ním nic nebylo. Byl jsem tehdy mladej, bylo po válce a všechno bylo báječný.

Učil jsem rád. Je to práce, která dává smysl. Ale jak šel čas, nějak jsem se nedokázal srovnat s tím, že bych měl děti učit o tom, jak nás tady v Sušici osvobodila hrdinná Rudá armáda. Vono je to těžký učit takový věci a klást s pionýrama kytičky k pomníčkům padlých rudoarmějců, když si člověk dobře pamatuje, že jako kluk obdivoval americké džípy a vojenská auta, kterých bylo plné sušické náměstí, a padlí rudoarmějci se objevili v dějepise tohoto kraje až o hodně později.

Jo, a taky jsem nějak neuměl nazývat vstup vojsk Varšavské smlouvy do Československa v srpnu 1968 bratrskou pomocí, protože to prostě byla okupace. Nijak jsem

se s tímhle názorem netajil, no a tak mě jako nenapravitelného bolševik ze školství vyhodil. Pak jsem 15 let topil v kotelně v Kašperských Horách, protože to byla jediná práce, kde jsem soudruhům nevadil. V kotelně jsem si krátil čas sbíráním a tříděním starých fotografií, dokumentace a příběhů z míst, která v průběhu let prakticky zmizela z mapy Šumavy. A že těch míst a příběhů bylo.

Zásadní ránu dostala Šumava po druhé světové válce, kdy došlo k odsunu původního německého obyvatelstva. V 50. letech byla pro veřejnost značná část Šumavy uzavřena hraničním pásmem a rozsáhlým vojenským prostorem Dobrá voda, který se táhl od Hartmanic až po Železnou Rudu a zasahoval hluboko do vnitrozemí. Vesnice a usedlosti v této části Šumavy byly vysídleny a staly se cílem dělostřelců a tankistů Československé lidové armády, kteří se tu cvičili na boj s imperialismem. Postupně mizely v troskách domy, kostely i kapličky. Dílo zkázy završily buldozery, když rozstřílené obce srovnaly se zemí.

Rád se s vámi o ta zmizelá místa a zapomenuté příběhy zdejších lidí podělím. Protože když už fakticky zmizely ze světa, z paměti by se vytratit neměly.

Emil Kintzl

▪ Osvobození Sušice americkou armádou v květnu 1945.





■ Přes hranici se pašovalo všechno možné, z Bavorska do Čech i opačně. Tímhle řemeslem se tu živilí místní pašeráci po generace.

PAŠERÁCI Z PLÁNÍ

Když na Knížecích Pláních prší a mlha se válí po kopcích, člověk si říká, že si ani lepší pašerácký počasí nemůže vymyslet. A taky se tu tímhle řemeslem hodně lidí po generace živilo nebo alespoň přizívalo. Do Bavor je to odsud jen pár set metrů.

■ Na následující straně: Takhle jsme viděli Knížecí Pláně při natáčení. Jako by tu nikdy žádné domy nebyly.

■ Knížecí Pláně – Fürstenhut v době svého největšího rozmachu.

Tuhle vysoko položenou šumavskou obec (1162 m), ležící nedaleko Bučiny, připomínají jen ruiny kostela sv. Jana Křtitele, obnovený hřbitov, zarostlé základy domů a fungující malá občerstvovna pro turisty. Podle doby vzniku patřila mezi nejmladší obce na Šumavě, protože až v roce 1799 povolil majitel rozsáhlých lesů, kníže Schwarzenberg, kolem již existující hájovny založit dřevařskou osadu. Záhry zde vyrostlo na padesát usedlostí. Pověst o vzniku jejího názvu vypráví, že v době zakládání navštívil obec sám kníže, kterému silný vítr odnesl klobouk. Ten zůstal viset na jedli. Jeden z dřevorubců na strom rychle vylezl a vrátil ho knížeti se slovy: „Zde je váš knížecí klobouk!“ Kníže poděkoval a prohlásil, aby na památku této události byla obec pojmenována Knížecí Klobouk (německy Fürstenhut).





■ Knížecí Pláně s dominantou na kopci,
kostelem sv. Jana Křtitele.

Původní osadníci to neměli lehké. Kniže určoval, jak mají domky vypadat. Na kamenných základech jen jedna obytná místnost, komora a stáj pro dvě dojně krávy. Chov telat, ovcí a koz nebyl pod trestem konfiskace povolen. Vrchnost si vyhradila právo kdykoliv si domky za náhradu přivlastnit. Každý dřevorubec i jeho potomci se museli smlouvou zavázat „v panských lesích ročně porazit 100 sáhů dřeva za cenu 15–23 krejcarů za sáh“. K tomu patřila povinnost třiatvaceti dnů roboty. Dokonce i hajní říkali, že „mají nižší postavení, než má vrchnostenský lovecký pes“. Když byla v roce 1848 robota zrušena, všem se značně ulevilo, ale získat své propachtované grunty do vlastnictví se místním podařilo až v roce 1913, kdy se konečně stali svobodnými a nezávislými občany. Na památku této šťastné události zde dodnes stojí malý kamenný obelisk se znakem stromu, sekery a kopáče, který najdete vpravo při cestě pár set metrů před obnoveným hřbitovem.

A tak není divu, že v tomhle chudém a zapomenutém kraji bylo k pašeráctví opravdu jen kousek. Přes Čertův potok to bylo do Bavor, co by kamenem dohodil, a tak se vesele pašovalo oběma směry. Pašovalo se všechno. Dobytek, sůl i drogy, což ovšem tenkrát znamenalo šňupací tabák. Mnohdy i na objednávku. Přijít o život kvůli pár pytlům soli se tu mohlo stát ajncvaj. Sídlila tu sice finanční stráž s celníky, ale kdepak na místní koumáky. V hospodách při pivě pospolu sedávali, vzájemně se dobírali a někdy uzavírali sázky, kdo s koho.

Jeden takový příběh je zaznamenán v knize Pašeráci a podloudníci na česko-bavorské hranici. Místní celník a zároveň milovník dobrého piva se vsadil s pašeráky o soudek bavorského piva, že se jim předmět sázky nepodaří dostat přes hranici. Pašeráci to však provedli způsobem, který se stal legendou. Při jedné noční celníkové službě zastavila u celnice bryčka z Bavorska. V ní seděl kostelník a farář, že jedou do Čech vykonat poslední pomazání. Na Šumavě se udržovala nepsaná tradice, že faráři, porodní báby a hasiči v případě potřeby projížděli přes celnice bez větších obstrukcí a prohlídek. Proto celník bryčku bez zdržování propustil. Ještě se mu dostalo požehnání od pana faráře. Když pak šel po službě do hospůdky, nestačil se divit. Celý lokál ho vítal a všichni, včetně už odmaskovaného rádoby faráře, mu děkovali, že je pozval na soudek dobrého piva. Na soudku totiž seděla „jeho velebnost“, když v bryčce projížděla kolem křižujícího se celníka do Čech.

Trochu jiný příběh prožil financ Chaloupka, zmiňovaný v kapitole o Holzschlagu. Ten se dokonce dostal do novin.



▪ Děti z místní školy s panem učitelem.



▪ Finanční stráž neboli financové patřili neodmyslitelně k tomuto kraji. Hranice s Bavorskem byla na dohled.



Je zaznamenán i případ, kdy se do křížku se zákonem dostali sami celníci. Celníci při pašování na bavorské straně chytili dvě mladé ženy a zavřeli je v Mauthu, v prvním patře policejní stanice. Na nějaký útěk ženy neměly ani pomyslení. V noci jim však někdo zaklepal na okno. Financové obě dívky dobře znali a přišli je osvobodit. Po přistaveném žebříku snesli děvčata dolů, uklidili žebřík a převedli je přes hranici domů. Druhý den se všichni divili, jak k tomu útěku mohlo vůbec dojít. V noci, za tmy a z takové výšky!

Skončila válka a následoval odsun německých obyvatel, kteří přes blízkou hranici na povozech převáželi svůj skromný majetek. Staří známí financové dělali, že nic nevidí. Sousedé si přece v nouzi mají pomáhat.

Pomáhali i po únoru 1948, když už bylo jasné, kam naše republika směřuje a že jde mnoha lidem o svobodu, nebo o život. Mezi převaděči se tehdy proslavili dva muži, Josef Hasil a Franz Nowotny zvaný Kilián, kterým se dodnes říká Králové Šumavy. Ale to je už jiný příběh.

Noví pováleční osadníci zde nepobyli dlouho a po 150 letech se život i čas na Knížecích Pláních zastavil. Obec za železnou oponou zůstala opuštěna, hlodal ji zub času, ale hlavně lidská arogance a nabubřelost komunistického režimu.

První šel k zemi kostel a přilehlý hřbitov byl zcela zlikvidován. Kříže se hodily, soudruzi u vysokých pecí potřebovali železo. Komu vadili ti dávno mrtví, to mi dodnes hlava nebere. Až po roce 1990 byl zdejší hřbitov za pomoci starousedlíků z druhé strany hranice částečně obnoven a zase vypadá jakž takž důstojně a přijatelně.

Až se sem vypravíte, rozvaliny kostela, velký kříž a turistická cedulka Knížecí Pláně vám jasně napoví, že jste tady dobře.

Knížecí Pláně ■ GPS 48°57'18.942"N 13°37'6.872"E

■ *Na předcházející straně: Knížecí Pláně dnes. Jen kamenné snosy dávají tušit, že tu kdysi žili a pracovali lidé.*

■ *Torzo kostela sv. Jana Křtitele, který šel po převzetí moci komunisty k zemi jako první.*

