



COTOPAXI

I když ekvádorská sopka Cotopaxi v současnosti není příliš aktivní a i když na její vrchol ležící ve výšce skoro 6 kilometrů každý týden vystoupají stovky turistů, jde o nebezpečnou sopku. Ještě v roce 1877 její erupce způsobila obrovské bahnotoky, které v údolí smetly několik vesnic. Sopka navíc leží jen 70 kilometrů od hlavního města Ekvádoru, ve kterém žijí skoro 2 miliony lidí! Vulkanologové proto sopku pečlivě studují a hlídají.

NEBEZPEČNÉ SOPKY



MOUNT AGUNG

Na ostrově Bali v Indonésii se nachází 3 kilometry vysoká sopka Mount Agung. Poslední velké erupce sopkou otráslý v roce 1963, zahynulo při nich více než 1000 lidí. Sopka se v roce 2017 přihlásila sérií explozí, ty ale naštěstí nebyly zdaleka tak silné jako v roce 1963. Dnes přitom žijí v blízkosti sopky 4 miliony lidí.



FUDŽI

Impozantní kužel sopky Fudži se stal neodmyslitelným symbolem Japonska. Její tvar obdivují turisté i umělci. Tak třeba japonský fotograf Kójó Okada horu snímal po 40 let a pořídil tak na 150 000 snímků sopky! Naposledy se Fudži projevila v roce 1707, kdy po 2 týdny chrlila z kráteru žhavý popel. Ten i ve 100 kilometrech vzdálené metropoli Edo, kde se dnes nachází Tokio, vytvořil až pěticentimetrové nánosy popela. Kdyby k tomu došlo dnes, veškerá doprava by se ve třicetimilionovém městě zastavila.

USU

Sopka Usu na okraji jezera Toya na japonském ostrově Hokkaido patří k těm, které bezprostředně sousedí s osídlenými oblastmi. V březnu roku 2000 vznikla uprostřed silnice na úbočí sopky trhlinka, ze které se začala valit oblaka kouře a popela. Sopečný popel vystřelovaný až do výšky 3 kilometrů se snášel k zemi a zasypával ulice přilehlých osad a měst. Pomocí vrtulníků a lodí muselo být evakuováno více než 15 000 lidí.



SOPEČNÉ REKORDY

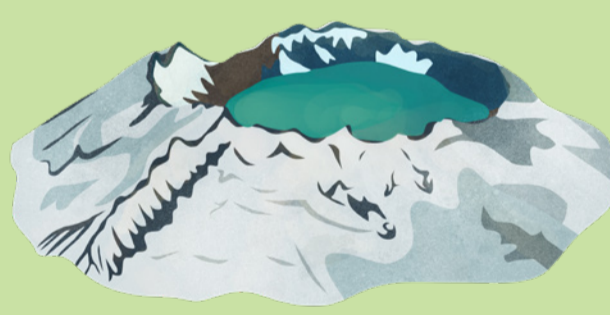
PINATUBO

Jednu z nejsilnějších sopečných explozí 20. století předvedla filipínská sopka Pinatubo na ostrově Luzon. V červnu roku 1991 se nad vulkánem vytvořilo gigantické mračno popela, které vypadalo jako obří květák. Odhaduje se, že při explozi se tenkrát dostalo do ovzduší asi 20 milionů tun oxidu siřičitého. Množství exhalátů, které sopka Pinatubo transportovala do ovzduší, bylo natolik velké, že ovlivnilo celkový stav zemské atmosféry. Velkým obětím na životech se podařilo zabránit jen zásluhou včasné evakuace asi 60 000 obyvatel.



NOVARUPTA

Aljaška je drsným koutem Země, kde nežije příliš mnoho lidí. Proto také o aktivitě zdejších sopek moc nevíme. Přesto ale vědci ví, že se právě na Aljašce odehrála nejsilnější sopečná erupce minulého století. Způsobila ji 6. června 1912 sopka Novarupta v národním parku Katmai. Výbuch sopky byl tak silný, že byl slyšet do vzdálenosti až 1000 kilometrů daleko! Dnes se na vrcholu sopky nachází 4 kilometry široké kráterové jezero.



KILAUEA

Štítová sopka Kilauea na Havajských ostrovech patří v současnosti k těm vůbec nejaktivnějším vulkánům na Zemi. Láva z ní nepřetržitě prýští už od roku 1983. Většina lávy ze sopky odtéká ve velkých lávových proudech přímo do oceánu. Občas se ale stane, že poblíž hlavního kráteru se objeví nové trhliny. Z nich se pak láva může vydat nepředvídaným směrem do obydlených oblastí, kde ničí jeden dům za druhým.



LA PALMA

Ostrov La Palma je součástí Kanárských ostrovů v Atlantském oceánu. Je to krásné a klidné místo, které mají v oblibě i spousty turistů. Na La Palmě se však nachází i rozsáhlý stratovulkán Cumbre Vieja. V průběhu 20. století explodoval sice jen dvakrát, ale vědci se oprávněně obávají, že pokud vybuchne znovu, mohla by se celá jihozápadní část ostrova zřítit do oceánu. To by vyvolalo obrovskou záplavovou vlnu, která by během 6 hodin dorazila k východnímu pobřeží Ameriky, kde by mohla mít výšku až 30 metrů!



VESUV

Sopka Vesuv, která ční nad Neapolským zálivem, je tikající časovanou bombou. Otázkou není jen kdy, ale také jak velká bude příští erupce. V minulosti už Vesuv explodoval mnohokrát a od roku 1944 spí. Nejstrašnější erupci, o jaké vědci vědí, sopka způsobila v roce 1780 před naším letopočtem. Tehdy ohromná exploze vyvrhla během sekundy do vzduchu 100 000 tun žhavých balvanů. Spalující žár spolu s řekami bahna zničil vše v okruhu 15 kilometrů od sopky. Dnes přitom v blízkosti sopky žijí 3 miliony lidí!

SOPKY A LIDÉ

Sopky na naší planetě samozřejmě řádily už dlouho předtím, než se na Zemi vůbec objevili první lidé. Svědčí o tom i nejstarší zkamenělé stopy našich prapředků. Ty se totiž zachovaly díky jemnému sopečnému popelu, který je kdysi dávno překryl. Sopky lidem vždy naháněly hrůzu. Proto je také dříve považovali za sídla zlých duchů, za bránu do pekla, nebo dokonce za domov samotného ďábla. Aby si naši předci udrželi přízeň zlých sil sídlících v sopkách, přinášeli jim různé oběti, vyhazovali do jejich jícnu květiny a tančili na jejich počest rituální tance. Se sopkami ale žijí lidé i dnes. Využívají jejich sílu, chrání se před jejich erupcemi a obdivují jejich krásu.



ŽLUTÉ ZLATO

V kráteru indonéské sopky Kawah Ijen na ostrově Jáva se těží něco jako „žluté zlato“. Na břehu sopečného jezera totiž dělníci odlamují sytě žluté usazeniny síry, která zde díky sopce vzniká. Těžké kusy síry pak odnášejí náročným terénem plným štiplavých plynů do několik kilometrů vzdálené vesnice. Je to náročná a nebezpečná dřina.

SMRADLAVÁ KOUPEL

Už jste někdy cítili zkažená vajíčka? To je puch, že? Věřte nebo ne, ale na ostrově Vulcano, kde takto jezírka páchnou, se lidé dokonce koupou! Tato sirná jezírka totiž mají blahodárný vliv na různé kožní nemoci nebo na problémy s dýcháním. Když ale zapomenete na sirný zápach jezírek, ráchá se v nich dobře. Sopečné plyny totiž zdejší vodu ohřívají na příjemných 30 stupňů Celsia.



OSTROV PRO ZAMILOVANÉ

V Řecku se nachází souostroví Santorini. Největším ostrovem je zde Théra se sněhově bílými domky a modrými okenicemi. Je to opravdu romantické místo, ze kterého se nabízejí krásné pohledy do okolí. Není divu, že zde tráví své líbánky spousta novomanželů. Historie souostroví už ale tak romantická není. Před více než 3 000 lety tady došlo ke strašnému sopečnému výbuchu, který rozmetl celý ostrov.



PODZEMNÍ BOJLERY

Teplo, které se uvolňuje z nitra naší Země, nemusí pohánět jen aktivní sopky. Pokud to jde, dá se využívat k výrobě elektrické energie nebo k vytápění domů. Na Islandu tuto tzv. geotermální energii využívají nejen k vytápění veřejných budov a vyhřívání skleníků s ovocem, ale vyhřívají s ní i chodníky, aby z nich nemuseli pracně odstraňovat sníh!

LETCI SE SOPEK BOJÍ

Možná si říkáte, že jemňoučký sopečný popel nemůže velká dopravní letadla nijak ohrozit. Bohužel může. Sopečným popelem a prachem se zanášejí letecké turbíny. Některé točivé součástky se můžou vinou prachu zadrhnout, nebo dokonce úplně zničit! Ostré částičky sopečného prachu navíc obušují lak na trupech letadel. Není divu, že kapitáni letadel se aktivním sopkám velkým obloukem vyhýbají!



ISLANDSKÝ ŠPINDÍRA

Představte si, že nad Evropou přestanou létat letadla! Spousta lidí by neodletěla na dovolenou a ti, co musí cestovat daleko za prací, by museli jet vlakem, nebo dokonce lodí. Něco takového provedla lidem v dubnu roku 2010 islandská sopka s nevyslovitelným jménem Eyjafjallajökull. Sopka už koncem března začala chrlit sopečný popel, který se rozšířil nad severní Evropu a Rusko. Více než čtvrtina všech letů nad Evropou byla zrušena. Islandský vulkán se ale naštěstí brzy uklidnil, sopečný mrak se přesunul jinam a letadla se mohla vrátit na oblohu.

ODLETY	
PAŘÍŽ	: ZRUŠENO
BERLÍN	: ZRUŠENO
PEKING	: ZRUŠENO
MADRID	: ZRUŠENO
TOKIO	: ZRUŠENO



NEJLEPŠÍ ZAHRADNÍCI

Kdo by to byl řekl, že zrovna sopky mohou být dárci života? Po silném sopečném výbuchu je přece okolní krajina zpustošená! Když ale začne ztuhlá láva zvětrávat, uvolní se z ní živiny, které rostliny přímo milují. Životu sice někdy chvíli trvá, než se do spálené krajiny opět vrátí, ale zdejší půda je pak velmi úrodná. Spousta rolníků proto nechce úrodnou půdu v okolí sopek opustit, i když hrozí nebezpečí dalšího výbuchu.

