

A portrait of Vladimír Krejčí, a man with short, dark hair, wearing a white shirt and a brown bow tie with dark spots. The image is split diagonally from the top-left to the bottom-right. The upper-left portion is in grayscale, while the lower-right portion is in color. The background is a blurred outdoor setting.

**Vladimír Krejčí**

# Poznamenaný

Deset měsíců s Janem A. Bařou

≡ KNIHA ZLIN

## Genealogie

JUDr. Vladimíra Krejčího (23. 11. 1908 Praha, Královské Vinohrady – 25. 4. 1993 Praha) lze bez uzardění označit za příslušníka prvorepublikových elit. Krejčího otec Jan (15. 12. 1868 Nový Bydžov – 13. 1. 1942 Brno), literární historik, germanista, divadelní kritik a univerzitní profesor dějin německé literatury na pražské, brněnské a bratislavské univerzitě, vyrůstal po brzké ztrátě obou rodičů v pražském sirotčinci v Kateřinské ulici. Před vyučením kotlářem jej zachránili starší bratři František (1858) a Rudolf (z otceva prvního manželství pocházela ještě sestra Marie, z druhého manželství bratr Eduard), kteří jej podporovali na studiích na gymnáziu v Novém Bydžově a posléze na filozofické fakultě české Karlo-Ferdinandovy univerzity v Praze (obor německý jazyk a literatura). Profesionální kariéru započal Jan Krejčí po stipendijních pobytech v Lipsku (1892) a Berlíně (1896) s doktorátem z filozofie (1894) na karlínském reálném gymnáziu, odkud pilný, spořivý a společenský Krejčí docházel jako soukromý docent dějin německé literatury (1898) vyučovat na českou univerzitu. V rodině karlínského restaurátora Heřmana se seznámil s o dvacet let mladší Růžnou Heřmanovou, která se stala po šestileté známosti v roce 1906 Krejčího manželkou. Manželům Janu a Růžně Krejčovým se po přestěhování na Královské Vinohrady čp. 1195 narodili tři synové, Jan (1907), Vladimír (1908) a Jiří (1915). Začátek první světové války zastihl respektovaného germanistu, znalce Goethova, Schillerova a Heineho díla, pravidelného přispěvatele časopisu *Čas* a autora jedné z prvních monografií o Richardu Wagnerovi<sup>44</sup> mezi záložními důstojníky rakousko-uherské armády. V červenci 1914 narukoval v Benešově k 61. pluku domobranců, jimž

1 | Sourozenci Krejčovi na nedatované ateliérové fotografii z doby kolem roku 1885: ve směru hodinových ručiček František, Rudolf, Jan a Eduard.



velel do roku 1915, než byl poslán nejprve do Prešpurku (Bratislavy) a v roce 1916 na frontu do Rumunska, odkud byl následujícího roku s podlomeným zdravím vyreklamován Karlo-Ferdinandovou univerzitou.

Vyhlášení republiky 28. 10. 1918 a příjezd prezidenta Masaryka 21. 12. 1918 prožíval přesvědčený germanofil Jan Krejčí s nadšením českého nacionalisty v pražských ulicích a po boku starších synů Jana a Vladimíra. Krátce po založení Masarykovy univerzity v Brně byl jmenován řádným profesorem (1919) dějin německé literatury. Obětavě se podílel jako hostující profesor na budování germanistiky na Filozofické fakultě Univerzity Komenského v Bratislavě (1923–1926). V akademickém roce 1923–1924 byl děkanem



2 | Gymnaziální profesor a soukromý docent dějin německé literatury Jan Krejčí na portrétní fotografii z roku 1900.

Filosofické fakulty a v letech 1934–1935 rektorem Masarykovy univerzity v Brně. V úřadu rektora Masarykovy univerzity inicioval zhotovení rektorského řetězu, který přijal z rukou prezidenta Tomáše Garrigue Masaryka při audienci v Lánech 30. 8. 1935. O dva roky později se ujal role promotora prezidenta Edvarda Beneše při jmenování doktorem honoris causa. Působil jako člen Královské české společnosti nauk, České akademie věd a umění, Učené společnosti Šafaříkovy a Spolku Kounicovy studentské koleje českých vysokých škol v Brně. Uzavření vysokých škol v listopadu 1939 přijal o to tragičtěji, že se mezi studenty odvěčnými do koncentračních táborů ocitl i jeho nejmladší syn Jiří. Závěr života prožil Jan Krejčí v milovaném okolí Plané

nad Lužnicí a v Brně (Lužická 3), kde také v lednu 1942 po delší nemoci zemřel. Pochován byl na brněnském Ústředním hřbitově.<sup>45</sup>

V akademickém roce 1923–1924, kdy byl Jan Krejčí děkanem Filosofické fakulty Masarykovy univerzity v Brně, zastával tentýž úřad na Krejčího alma mater v Praze jeho starší bratr František Krejčí (21. 8. 1858 Hostinné – 24. 5. 1934 Praha), psycholog, filozof a meziválečný poslanec a senátor Revolučního a Národního shromáždění Republiky československé za Československou stranu socialistickou. Absolvent studií klasické filologie, estetiky, filozofie a psychologie na Filosofické fakultě Univerzity Karlovy (1875–1879) působil nejprve na venkovských středních školách, včetně novobydžovského gymnázia, kde studoval i mladší bratr Jan. V roce 1898 byl přeložen do Prahy a o sedm let později byl jmenován mimořádným, v roce 1912 řádným profesorem filozofie a psychologie. František Krejčí, v letech 1900–1931 hlavní redaktor filozofického časopisu *Česká mysl*, byl již před první světovou válkou významnou postavou českého nemarxistického socialismu a protiklerikálně-volnomyšlenkářského hnutí. Krejčí je považován za zakladatelskou osobnost české psychologizující pozitivistické filozofie a psychologie, jimž věnoval nespočet odborných a učebních textů. Za první světové války byl členem protirakouské odbojové organizace Maffie a v roce 1918 se podílel na vzniku České (Československé) strany socialistické, jejímž byl v letech 1918–1920 poslancem v Revolučním národním shromáždění, od roku 1920 senátorem v Národním shromáždění. V manželství s Johannou, rozenou Šťastnou (15. 12. 1864 Mladá Boleslav – 1905 Praha), se narodily tři děti, dcery Amálie (1889) a Johanna (1890) a syn František, hudební skladatel Iša Krejčí (1904–1968), o němž je rovněž řeč v memoárech Vladimíra Krejčího. Když se 27. 3. 1913 Františkova dcera Johanna provdala za akademického malíře Emila Fillu (1882–1953), za svědky jim byli na svatbě oba Johannini strýcové, královský zemský vrchní rada Rudolf Krejčí a univerzitní pedagog Jan Krejčí.<sup>46</sup>

Ve stopách univerzitních profesorů Františka a Jana Krejčových kráčel i jejich synovec a Vladimírův bratranec, Karel, syn Rudolfa Krejčího, v době narození úředníka Zemského výboru pro Království české. Literární historik a slavista Karel Krejčí (20. 8. 1904 Praha – 26. 6. 1979 Praha) zakotvil na Filosofické fakultě Univerzity Karlovy již v roce 1929 jako asistent slovanského semináře. V roce 1935 byl jmenován



3 | Profesor Jan Krejčí starší  
v úřadu rektora Masarykovy  
univerzity v Brně (1934–1935).

docentem a v letech 1945 a 1948 nejprve mimořádným a posléze řádným profesorem polského jazyka a literatury. Od roku 1958 byl zaměstnancem Slovanského ústavu Československé akademie věd, odkud musel z politických důvodů odejít v roce 1975.<sup>47</sup>

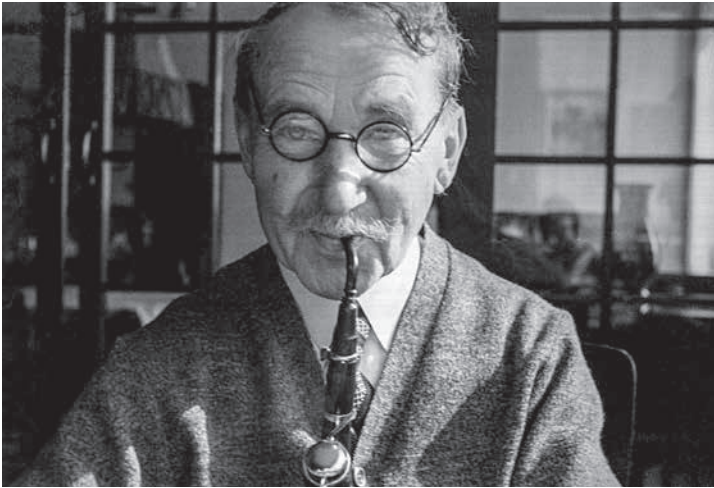
Z matčiny strany sahaly rodové kořeny Vladimíra Krejčího do rodiny pražského restaurátora a hostinského Karla Heřmana, v jehož manželství s Annou, rozenou Benešovou, se narodily tři dcery. Prostřední z nich, Růžena (2. 5. 1888 Praha-Karlín – 8. 6. 1966 Brno), našla v roce 1900 zalíbení v mladém karlínském profesorovi Janu Krejčím, kterého si po šestileté známosti a pobytu v prachatickém klášteře ženské kongregace sv. Karla Boromejského, v němž se zdokonalovala v němčině, vzala 31. 7. 1906 za manžela. Růžena Krejčová se stala pilířem domácnosti mladého profesora, nejprve v Praze na Královských Vinohradech na Purkyňově náměstí s výhledem na Vinohradské divadlo (1906–1919), po přestěhování do Brna (1919) v Antonínské ulici a posléze v Lužické ulici na Kraví hoře. Vedení domácnosti, výchova tří synů a společenské kontakty spočívaly v rodině Krejčových v rukou temperamentní a hudbymilovné Růženy, k jejímž pražským známým patřila rodina malíře Františka Úprky (1868–1929), v Brně naopak rodiny hudebního vědce Vladimíra Helferta (1886–1945) a filologa Arne Nováka (1880–1939). První světovou válku prožila rodina Krejčových střídavě v Benešově, Bratislavě a Praze, kam se po vyreklamování českou univerzitou Karlo-Ferdinandovou vrátil



4 | Profesor Jan Krejčí starší v pracovně brněnského bytu v Lužické ulici na nedatované fotografii ze 30. let minulého století.

v roce 1917 i Růženin manžel Jan. Manželovo úmrtí v lednu 1942 nesla Růžena Krejčová těžce a zůstala již neprovdána. Synové a vnučata se stali náplní jejího čtyřiařicetiletého vdovského života, který se uzavřel v Brně v roce 1966.<sup>48</sup>

V závěru života se matce v Brně věnoval především nejstarší z trojice synů, Jan, který jako jediný kráčel v otcových šlépějích a kariéru spojil s akademickým prostředím. Prof. RNDr. Jan Krejčí, DrSc. (20. 5. 1907 Praha – 14. 12. 1993 Brno) absolvoval obecnou školu a gymnázium v Praze a Brně a po maturitě (1926) studoval na Přírodovědecké fakultě Masarykovy univerzity v Brně. Studia zakončil doktorátem přírodních věd (1932) a stipendijními pobyty na univerzitách ve Štrasburku (1932) a New Yorku (1936–1937). V roce 1939 byl jmenován docentem geografie, válečná léta však po uzavření českých vysokých škol prožil přičiněním mladšího bratra Vladimíra v Baťových závodech ve Zlíně jako geolog stavebního oddělení. Hned po skončení druhé světové války a bratrově odchodu z managementu firmy Baťa odešel v roce 1945 zpět do Brna, aby se jako mimořádný (1946) a následně řádný profesor (1950) věnoval fyzikální geografii. Šedesátá léta byla vrcholem jeho kariérního růstu: v roce 1962 byl vyhlášen vzorným pedagogem univerzity, o dva roky později byl jmenován doktorem věd (DrSc.)



a v letech 1966 a 1967 byl vyznamenán Řádem práce za *Československý vojenský atlas* a Stříbrnou medailí Univerzity Jana Evangelisty Purkyně. V roce 1969 byl zvolen děkanem Přírodovědecké fakulty brněnské univerzity, normalizační Ministerstvo školství ovšem volbu nepotvrdilo. Po dvaceti letech ve funkci odešel v roce 1970 z pozice vedoucího katedry geografie přírodovědecké fakulty.<sup>49</sup>

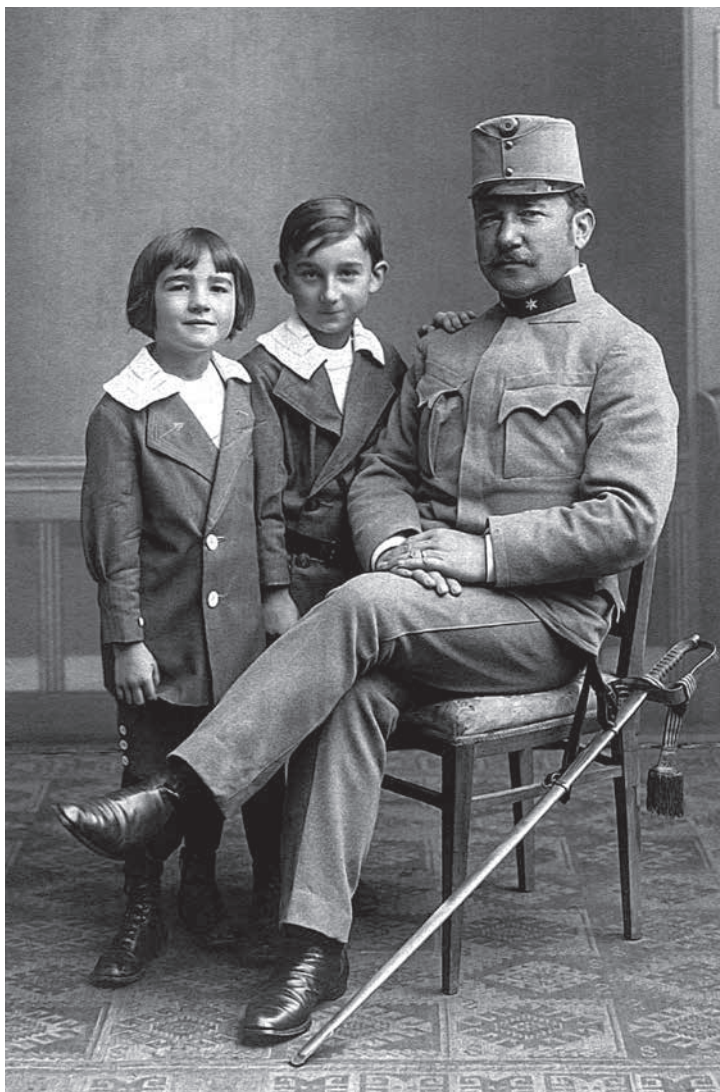
V Brně studoval a vyrůstal i nejmladší ze sourozenců Krejčových, Ing. arch. Jiří Krejčí (23. 5. 1915 Praha – 13. 3. 1998 Toronto), který se rozhodl pro dráhu architekta. Architektu-



6 | Profesor Jan Krejčí mladší na nedatované fotografii z konce 60. let 20. století.



7 | Docent Jan Krejčí v uniformě záložního důstojníka rakousko-uherské armády na nedatované ateliérové fotografii z let 1914–1915 se syny Janem a Vladimírem (vlevo).



ru studoval hned dvakrát, nejprve v Brně na Vysoké škole technické Dra Edvarda Beneše (1934–1939) a po emigraci v roce 1949 znovu v Kanadě, kde mu nebyl československý vysokoškolský diplom legalizován. Pro jeho rodiče a sourozence byla paralyzující jak zkušenost Jiřího internace v koncentračním táboře Sachsenhausen, kde byl takřka půl roku uvězněn na přelomu let 1939 a 1940 spolu s účastníky studentských demonstrací v říjnu a listopadu 1939, tak kanadská emigrace, kde ho až ve druhé polovině šedesátých let navštívil bratr Vladimír. Jiří Krejčí začínal jako kreslič v brněnské stavební kanceláři firmy Stavitel Zeman (1939–1940), než byl na bratrovu přímlovu 4. 6. 1940 přijat

do stavebního oddělení koncernu Baťa. V žádosti o přijetí z 1. 12. 1939 uvedl zájem o práci v reklamním oddělení, do nějž se propracoval až po druhé světové válce a absolvování půlroční vojenské služby v Olomouci (1945–1946). V pozici vedoucího výstavního oddělení národního podniku Svit vycestoval 16. 7. 1949 na studijní cestu do Toronta, z níž se do vlasti již nevrátil. Propuštěn byl bez náhrady s odůvodněním „nevrátil se ze služební cesty do Toronta“. V Kanadě začínal v soukromé architektonické kanceláři, než se dopracoval do státní správy. Poprvé se oženil v Brně v roce 1942 s Věrou Svozilovou, podruhé v Kanadě v roce 1960 s Marií Zelníčkovou (\* 1922).<sup>50</sup>

Hlavním aktérem publikovaných vzpomínek na život v bačovském Zlíně je prostřední z bratrů Vladimír Krejčí. Narodil se na Vinohradech právě v den, kdy Divadlo na Vinohradech za okny bytu Krejčových poctil návštěvou císař František Josef I. Až do základní vojenské služby, kterou strávil v Olomouci (1934–1936), sdílel Vladimír většinu života s rodiči a sourozenci. Vyrůstal v rodné Praze, Bratislavě, kam v letech 1914–1915 následoval otce v hodnosti záložního důstojníka rakousko-uherské armády, Plané nad Lužnicí, kde trávil s rodinou letní prázdniny, a od roku 1919 v moravské metropoli. V Brně také absolvoval středoškolská (maturita 1930) a na Masarykově univerzitě vysokoškolská studia práv (1930–1934). V brněnském kostele svatého Jakuba 22. 9. 1937 uzavřel sňatek s Jitkou Stavovou (26. 9. 1912 Brno – 12. 7. 2001 Praha), absolventkou rodinné školy v Brně, která dlouhá léta pracovala jako úřednice vinařsko-ovocnické sekce Zemského výzkumného ústavu zeměděl-



8 | Sourozenci Vladimír, Jiří a Jan Krejčovi (zleva doprava) na fotografii z poloviny 20. let minulého století.