

CO NAJDETE V TÉTO KNIZE

1. HISTORIE GALERIÍ

- Jak a kde galerie vznikly?..... 6
- Od prvního muzea do současnosti..... 8
- Kabinet umění a kuriozit 10
- Obrazárna 12
- Stylový sál 14
- Kabinet abstrakce 16
- Bílá kostka 18



2. JAK GALERIE FUNGUJE

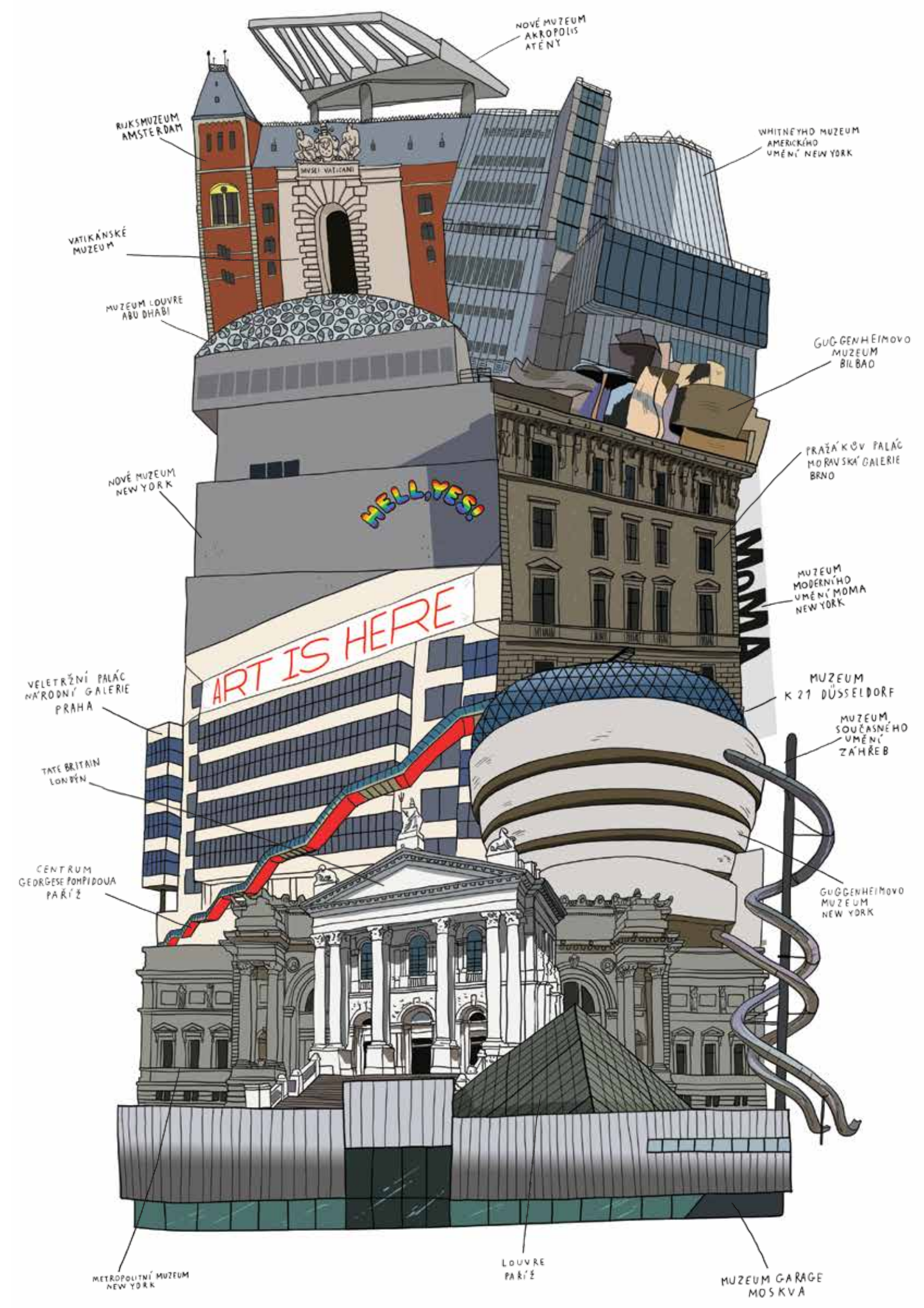
- Město plné umění 20
- Proč jít do galerie?..... 24
- Jak vypadá galerie zvenku 26
- Jak vypadá galerie uvnitř..... 28
- Kdo v galerii pracuje?..... 29
- Na co ještě zajít do galerie?..... 30
- Jak ochránit umělecká díla v galerii? 32
- Jak se dostane dílo do galerie?..... 34
- Jak se umění skladuje? 36
- Restaurátoři 38
- Výstavníci 39
- Jak vystavit uměleckou sbírku v galerii? 40



3. JAK SE DĚLÁ VÝSTAVA

- Jak se výstava připravuje..... 42
- Jak se výstava instaluje..... 46
- Výstava Zahrada záhad 48

- Recenze výstavy 50
- Umělecká nápověda 52





KABINET UMĚNÍ A KURIOZIT

KONCEM 16. STOLETÍ PŘENESL CÍSAŘ RUDOLF II. SVÉ SÍDLO DO PRAHY. ZA JEHO PANOVÁNÍ SE SEM SJÍŽĎELI ALCHYMIŠTÉ, ASTROLOGOVÉ, VYNÁLEZCI, VĚDCI A UMĚLCI Z CELÉ EVROPY.

NA PRAŽSKÉM HRADĚ ZALOŽIL RUDOLF II. SVOJI KUNSTKOMORU, JAK SE ŘÍKALO SBÍRKÁM, JEJICHŽ BUDOVÁNÍ SE TEHDY MEZI UROZENÝMI PÁNY TĚŠILO VELKÉ OBLIBĚ. NÁVŠTĚVNÍCI, KTERÉ PŘILÁKALA SLÁVA ZDEJŠÍ KUNSTKOMORY A CHTĚLI SE DO NÍ PODÍVAT, PŘIVÁŽELI RŮZNÉ CENNOSTI V NADĚJI, ŽE SE JIM TAK PODAŘÍ DOSTAT SE DOVNITŘ. DÍKY TĚMTO DARŮM A DÍKY UMĚLCŮM, KTERÍ POBYVALI NA PRAŽSKÉM CÍSAŘSKÉM DVOŘE, SE RUDOLFOVA SBÍRKA

UTĚŠENĚ ROZRŮSTALA. V RENESANČNÍCH KUNSTKOMORÁCH BYLY K VIDĚNÍ LIDSKÉ VÝTVORY SPOLU S VÝTVORY PŘÍRODY, MEZI NIMIŽ SE NIJAK NEROZLIŠOVALO.

Nejrůznější šperky a sošky, nádoby vykládané drahými kameny, miniatury ze slonoviny, mědirytiny a vzácné rukopisy, orientální zbraně, hodiny nebo astronomické pomůcky se tu dělily o místo s loveckými trofejemi, nerosty a lasturami, pery cizokrajných ptáků nebo plody exotických rostlin. Zvláštní obdiv pak sklízely přírodniny, jejichž nádhera byla ještě umocněna řemeslným zpracováním. Podobný věhlas jako sbírky Rudolfa II. měla tehdy v celém císařství už jen kunstkomořa arcivévody Ferdinanda II. Tyrolského na zámku Ambras.

1 BEZOÁROVÉ KAMENY

Bezoár nebo také bezoárový kámen je útvar, který vzniká v žaludku různých zvířat z nestrávených zbytků potravy. V minulosti se mu připisovala magická moc a věřilo se, že působí proti morové nákaze a chrání před otravou jakýmkoli jedem.

2 ROH JEDNOROŽCE

V žádné kunstkomoře nemohl chybět roh bájného jednorožce. Ve skutečnosti šlo o kel narvala, kytovce ze Severního ledového oceánu. Domnělému rohu jednorožce se kdysi přisuzovaly stejně léčivé účinky jako bezoáru.

3 MECHANICKÉ PŘÍSTROJE

Byly to vlastně nákladné hračky pro dospělé. Většinou je vyráběli zkušení zlatníci. Mohly mít třeba podobu lodě na kolečkách, na jejíž palubě vykonávali různorodou činnost drobní zlatí námořníci, ale mezi automaty se vyskytovala i zvířata, jako například páv, medvěd či opice.



OBRAZÁRNA

S NÁSTUPEM BAROKA SE MEZI ARISTOKRATY ZAČALI OBJEVOVAT SBĚRATELÉ ZNALÍ VÝTVARNÉHO UMĚNÍ, PŘEDEVŠÍM MALÍŘSTVÍ, A KUNSTKOMORY POSTUPNĚ USTOUPILY OBRAZÁRNÁM.

Dohledem nad chodem obrazáren bývali pověřováni správci, kteří plnili úlohu dnešních kurátorů. Při rozhodování o tom, kam který obraz přijde, se řídili pravidlem,

že významným obrazům náleží lepší místo než obrazům méně slavných malířů. Dbalo se i na ochranu vystavovaných děl. Cenné kusy byly mnohdy zakryty závěsem, aby nedošlo k jejich poškození vlivem slunce, prachu nebo vlhkosti. Pod závěsem mohly být také očím návštěvníků skryty děsivé výjevy. V době baroka byly položeny základy budoucích muzeí a galerií.

SBĚRATEL

Majitelé tehdejších soukromých obrazáren byli vynikajícími znalci malířského umění. Budování uměleckých sbírek patřilo v baroku mezi nejvyšší aristokratické ctnosti. Nejvýznamnější barokní obrazárna byla založena v polovině 17. století v Bruselu.

SPRÁVCE OBRAZÁRNY: KURÁTOR

(Z LATINSKÉHO CURARE – STARAT SE)
Správcem obrazárny musel být člověk, který se dobře vyznal v umění, dokázal určit, jakou má které dílo hodnotu, a měl vyvinuté estetické citění. Nezřídka býval sám malířem.

INVENTÁŘ

Inventáře byly souhrnné seznamy děl v obrazárně, často velmi obsáhlé, které zpracovával správce dané obrazárny. Vedle inventárního čísla byla u každé položky i kresba díla, jeho popis, rozměry a další informace.



PROČ JÍT DO GALERIE?

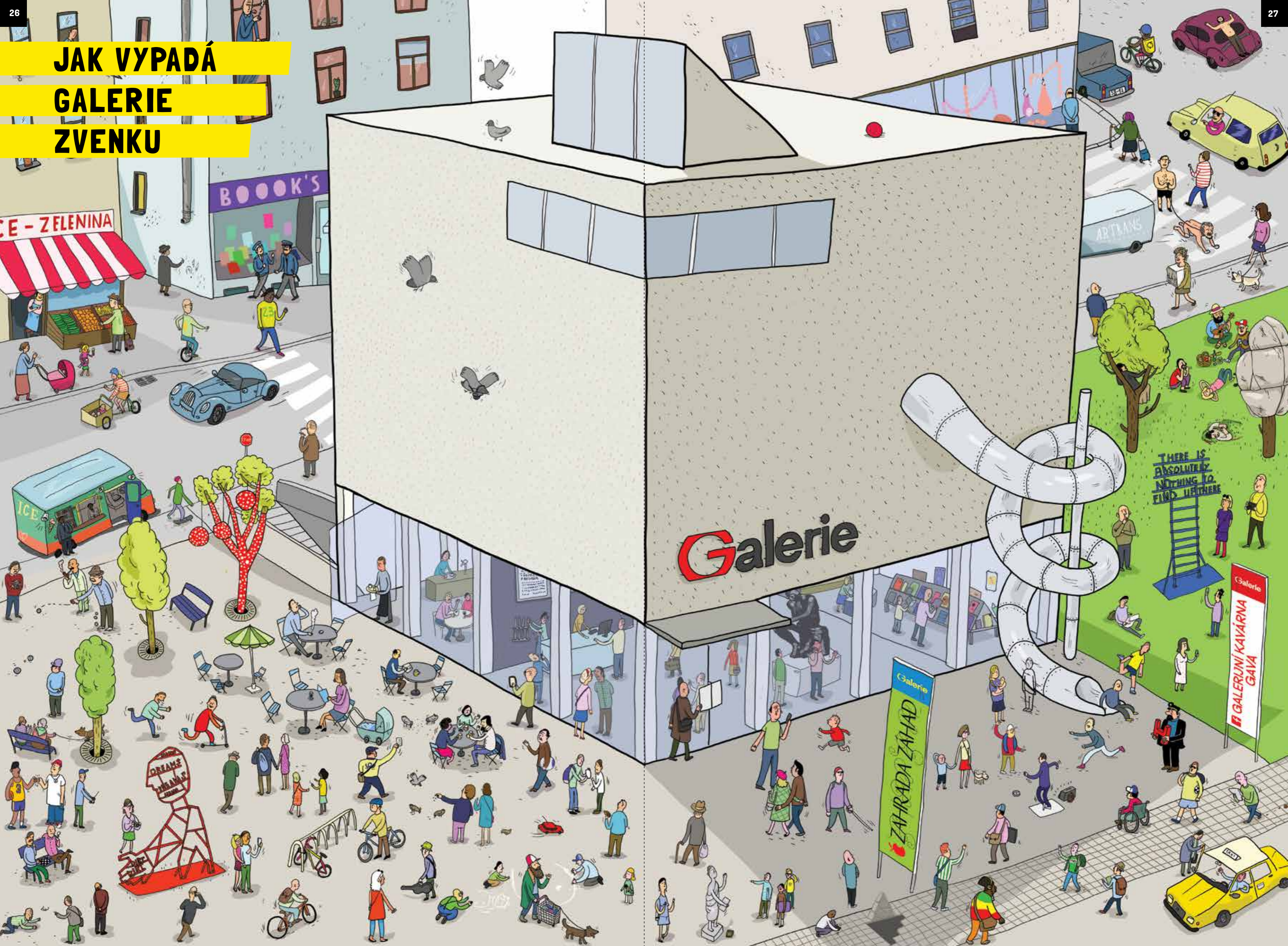


KDO JE NÁVŠTĚVNÍK?

NÁVŠTĚVNÍKEM GALERIE MŮŽE BÝT KAŽDÝ, KDO SE ZAJÍMÁ O VĚCI KOLEM SEBE,

MÁ CIT PRO KRÁSU A BAVÍ HO DÍVAT SE NA SVĚT I JINAK, NEŽ BÝVÁ OBVYKLÉ.

JAK VYPADÁ GALERIE ZVENKU



JAK VYPADÁ GALERIE UVNITŘ

ŘEDITEL

Tiha všech rozhodnutí leží na jeho bedrech. Rozhoduje nejen o tom, kdy se uspořádá jaká výstava, ale třeba i o přístavění dalšího patra k budově galerie nebo o ceně vstupenky.

KURÁTOR

Přichází se skvělými nápady na výstavy, ze kterých se ekonomovi a produkční mnohdy protočí panenky. Naštěstí je zde ještě ředitel.



VÝSTAVY JSOU PLÁNOVANÉ AŽ 5 LET DOPŘEDU

EKONOM

Musí mu správně sedět všechny příjmy a vydaje a ke všem musí být schopen řádně doložit účtenky a faktury.

PRODUKČNÍ

Jejím úkolem je všechno zorganizovat tak, aby se lidé i díla dostali ve správnou chvíli na správné místo. Často je to pěkný oříšek.

KAVÁRNÍK

Není nad to, když si může dát člověk po prohlídce výstavy kávu. Promiňte, kakao.

LEKTOR

Připravuje programy, které dokážou přiblížit umění každému, i malým dětem.

UKLÍZEČKA

Pečlivě dbá na čistotu v galerijních prostorách. Musí přitom dávat pozor, aby nerozbila, nebo dokonce nesmetla žádný umělecký předmět.

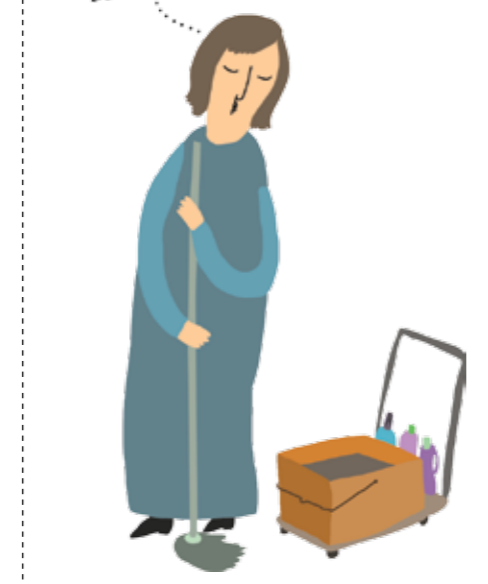
VÝSTAVNÍK

Staví a věší výstavu podle představ kurátora nebo architekta tak, aby nespadla.



POKLADNÍ

Kromě toho, že vám prodá vstupenku, vás také správně navede a poradí, kdy a kde se co koná.



PODZEMNÍ GARÁŽ



POKLADNA



PRODUKCE VÝSTAV



SPRÁVCE BUDOVY

Zná každý kout galerie, ví, kde nedovírají dveře, nesvíti světla či chybí toaletní papír. Dobrodružnější práci v galerii asi nenajdete.



A NA STŘEŠE BUDE VELKÉ NEONOVÉ LOGO GALERIE

NEBYL BY LEPŠÍ HOLUBNÍK?

PR MANAGERKA /PIÁR MANAŽERKA/

Snaží se, aby se o galerii psalo, natáčelo, vysílalo ale hlavně mluvilo a nejlépe vědělo. Galerie plná lidí je do značné míry její zásluha.



JÁ VŽDYCKY ŘÍKÁM: KDO SI ČTE, NEZLOBÍ.

KNIHOVNICE

Miluje knihy, a především ty o umění. Snaží se, aby se všechny daly pokud možno zapůjčit v galerijní knihovně. Tě se dřív říkalo bibliotéka. Některé knihovny mají i takzvanou artotéku, kde se dají půjčit domů také obrazy.



NEJEN NAD TO FOTIT OBRAZY, VŮBEC SE NEHÝBOU!

FOTOGRAF

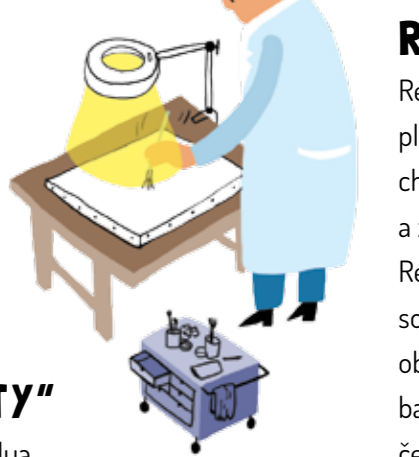
Když fotí vernisáž, musí být především pohotový, zato fotografování dělá do katalogu výstavy od něj žádá hlavně svatou trpělivost.



TEM OBRAZ SNAD VISEL V KONÍRNĚ! JE TO JAMA MOUČHA...

RESTAURÁTOR

Restaurátorská dílna je plná všelijakých přístrojů, chemikálií, štětců a zvěšovacích skel. Restaurátor dokáže vrátit sochám ulomené končetiny, obrazům dá znovu jasnou barvu a z rámu vyžene červotoče.



OSTRAHA NEBOLI „SECURITY“

Nespustí oči z monitorů ani z podezřelého individua. Nesmí dopustit, aby v galerii někdo něco ukradl nebo do ní vnikl v době, kdy je zavřená.



MÁ STEJNÝ KNÍR JAKO JÁ! TO JE PODEZŘELÉ!

KDO V GALERII PRACUJE?

SPRÁVCE DEPOZITÁŘE

Dokáže uložit exponáty mezi tisícovku dalších a zase je obratem najít, když je potřeba je připravit na výstavu.



SPÍŠ DEPOZITÁŘE. POMALU NEMÁME KAM ULOŽIT NOVÉ OBRAZY.

KUSTODKA

Obvykle si jí ani nevšimnete. Oči má ale na stopkách, a kdybyste si chtěli sáhnout na obraz, nebo hrát v galerii na honěnou, důrazně vás napomene.



VŮBEC JSEM SE NEHÝBALA, TAK PROČ MĚ NEVYPOTIL?