

PRŮVODCE ČESKOU HISTORIÍ

CÍRKEV

Alena a Vlastimil Vondruškovi

VYŠEHRAD

OBSAH

Vývoj	7
Christianizace	8–10
Příchod křesťanství, Velká Morava a Čechy, Podoba christianizace, Vlastnické kostely	
Středověk	11–17
Papežství a císařství, Zápas o emancipaci, Zemská církev ve 13. stol., Krize středověké církve, Zpochybnění ideologie, Učenecká kritika, Církev na prahu husitství, Zbytnělý klér	
Reformace	18–26
Církev v husitské revoluci, Ničení klášterů, Zánik arcibiskupství, Stav po přijetí kompaktát, Království dvojího lidu, Jagellonci a náboženský smír, Počátek obnovy katolicismu, Příchod jezuitů, Obnova arcibiskupství, Česká konfese, Povstání protestantských stavů	
Rekatolizace	27–34
Stav po Bílé hoře, Počátek bojovné rekatolizace, Pronásledování nekatolíků, Konfiskace, Zmírnění násilí po třicetileté válce, Ideologická činnost ve 2. polovině 17. stol., Tichá tolerance na počátku 18. stol., Poslední vlna zápasu s nekatolíky	
Osvícenství	35–38
Tereziánské reformy, Boj víry a práva, Toleranční patent, Josefínské reformy, Přelom 18. a 19. stol.	
Církevní stavby	39
Kostel	40–57
Raně křesťanská bazilika, Pojem, Rotunda, Románský kostel, Kostel rané a vrcholné gotiky, Gotická katedrála, Kostel pozdní gotiky, Renesanční kostel, Baroko, Kostel raného baroka, Kostel vrcholného baroka	
Stavební terminologie	58–67
Klášter	68–82
Stavební kánon, Benediktinský klášter, Cisterciácký klášter, Mendikantský klášter, Řádová komenda, Kartouza, Kapucínský klášter, Karmel, Jezuitská kolej	
Kaple	83–91
Pojem, Chránová kaple, Kaple v nesakrálním interiéru, Samostatná kaple, Křestní kaple, Hřbitovní kaple, Kazatelská kaple, Poutní kaple, Loreta, Kaple Božího hrobu, Výklenková kaple	
Křížová cesta	92–93
Morový sloup	94–96
Mariánské sloupy, Sloupy Nejsvětější trojice, Světecké sloupy	
Boží muka	96
Interiér	97
Chránový prostor	98–99
Výzdoba interiéru	100–105
Oltář	106–110
Sanktuárium	111–112
Kazatelna	113–114
Lavice	115–116
Zpovědnice	117
Křtitelnice	118–120
Náhrobek	121–122
Epitaf	

Klér	123
Biskup	124–126
Rané křesťanství, Středověk, Arcibiskupství	
Papež	127–130
Rané křesťanství, Papežský stát, Papež a císař, Temné papežství, Boj o investituru, Úpadek vlivu papežství	
Kardinál	131–132
Koncil	133–134
Kapitula	135
Územní správa	136–138
Velkofarostní správa, Biskupský úřad, Farní organizace, Děkanáty	
Kněžství	139
Oděv	140
Řeholní řády	141
Organizace	142–144
Principy, Třídění, Organizace	
Hlavní řády	145–158
Augustiniáni, Benediktini, Cisterciáci, Dominikáni, Františkáni, Ivaniti, Jezuiti, Johaniiti, Kapucíni, Karmelitáni, Kartuziáni, Klarisky, Křižovníci, Minoriti, Němečtí rytíři, Piaristi, Premonstráti, Templáři	
Liturgie	159
Bohoslužba	160–162
Rané křesťanství, Středověk a novověk, Hostie	
Eucharistické předměty	163–168
Mešní kalich, Paténa, Ciborium, Monstrance	
Paramenta	169–175
Alba, Amikt, Cingulum, Dalmatika, Kasule, Komže, Manipul, Pluvíál, Štola, Antependium, Oltářní plátna	
Liturgické předměty	176–178
Omývání rukou, Okuřování, Kropení, Věčné světlo, Pomazání	
Liturgické knihy	179–181
Relikvie	181–184
Ostatky, Relikviář, Devocionálie	
Protestantství	185
Ideologie	186
Utrakvismus	187–190
Boj o kalich, Basilejská kompaktáta, Česká kališnická církev po husitské revoluci, Utrakvismus v 16. stol.	
Jednota bratrská	191–194
Luteráni	195
Výběr základní literatury	197–198
O autorech a poděkování	199

Kniha vychází
v roce 80. výročí založení
nakladatelství Vyšehrad
| 1934–2014 |

(c) Alena a Vlastimil Vondruškovi, 2014
Foto (c) Vlastimil Vondruška, 2014
Cover Design (c) Marcela Knapová, 2014

ISBN 978-80-7429-441-9

VÝVOJ

christianizace

středověk

reformace

rekatolizace

osvícenství



CHRISTIANIZACE

PŘÍCHOD KŘESŤANSTVÍ

Mnohá výtvarná i literární díla vykreslují příběh z českých dějin, v němž se jednoho dne objevili v zemi věrozvěstové a veškerý lid je vítal se zelenými ratoletmi v rukou na znamení štěstí, že konečně přichází skutečná víra. Tato rozšířená představa je však naprostá fikce. Křesťanství se do střední a severní Evropy šířilo pomalu a plíživě. Do pohanských zemí přicházeli misionáři a tam, kde působili, vznikaly jakési malé ostrůvky prvního a nesmělého křesťanství. Tito misionáři ovšem nemířili mezi prostý lid, ale na dvory panovníků.

Podle historických pramenů se zdá, že také představy o agresivním a neústupném pohanství jsou literární nadsázkou křesťanských legend, nikoli realitou. Pokud pohané nějakého křesťanského misionáře ubili, pak v pozadí stály spíše motivy politické než náboženské. Předkřesťanská víra neměla centralizovanou náboženskou ideologii a především neměla organizační strukturu. Byl to soubor rituálů a mýtů, dodržovaných na základě iracionální touhy po ochraně nějakou vyšší mocí. Protože šlo o víru značně liberální, na mnoha místech lidé klidně kázání irských, bavorských či byzantských misionářů vyslechli, a pokud je něco zaujalo, zařadili to do systému svých náboženských představ.

Zásluhu na faktickém šíření křesťanství nemělo náhlé prozření pohanů či poselství evangelia, které bylo navíc pro většinu lidu (panovníka nevyjímaje) nesrozumitelné. Aby lidé pochopili Kristův odkaz a ztotožnili se s ním, bylo třeba poučování, výchovy a vytvoření náboženských stereotypů, což byla záležitost mnoha generací.

Hlavním důvodem šíření křesťanství byl boj o moc. Křesťanství se v době merovejské a karlovské stalo oficiálním státním náboženstvím francké říše a posléze celé západní Evropy. V mocenském boji platí, že je vždy třeba najít morální důvod, který dává útočníkovi právo napadnout svého souseda. To je nadčasový princip, který v lidských dějinách fungoval vždy stejně. Šíření křesťanství se v době raného i vrcholného středověku stalo tím nejlepším ospravedlněním agrese. Pod politickým tlakem pak celkem logicky mocenské elity slabších zemí přijímaly křesťanství, aby nepřátelským sousedům vzaly záminku k napadení svých území.



Čtveřice evangelistů – iluminace v Kodexu vyšehradském, kolem roku 1085 (Národní knihovna v Praze)

VELKÁ MORAVA A ČECHY

To byl také základní důvod, proč křesťanství přijali vládci velkomoravské říše. Současně přinášela konverze možnost politického lavírování. Kniže Rostislav byl dostatečně mocný, aby mohl vojensky zápasit s římskými císaři, proto se obrátil na byzantského císaře s žádostí o vyslání slovanských věrozvěstů. Tento krok měl v první řadě politický význam (byť určitý podíl víry nelze v politice středověku nikdy podceňovat). Východní orientace velkomoravského



Mikulčice – základy velkomoravské baziliky



Mikulčice – základy dvouapsidové rotundy

dvora byla logická, protože politická autorita Konstantinopole byla v té době ještě obrovská (na rozdíl od reálné vojenské síly).

Stejný politický smysl mělo pokřtění hlavních spojenců velkomoravské říše, mezi nimiž byli i kmenoví vládců z českého území. Tímto aktem si pro změnu zajišťovali vliv velkomoravští panovníci u svých spojenců. Křesťanství bylo v té době žádaným politickým zbožím.

Pokřtění knížete Bořivoje a jeho družiny se někdy označuje jako přijetí křesťanství v Čechách. To, že kníže přijal křesťanství, mohlo sice teoreticky znamenat, že stejnou víru mají přijmout všichni obyvatelé českého knížectví, ale ve skutečnosti tomu tak nebylo. Šlo o jeden z mnoha politických aktů, které obyvatelé země k ničemu nezavazovaly. Bořivoj přijal křesťanství stejně, jako dnes vyjadřují politici vůli spolupracovat se svými protivníky. Pro vztah českého knížecího dvora k římskému císaři tedy stačilo, že se ke křesťanství přihlásil kníže a jeho nejbližší. Nikoho v té době nezajímalo, zda Krista přijal i prostý lid. To až pozdější legendy a náboženská literatura oslavovaly „pokřtění celého národa“.

Křesťanství bylo v té době méně agresivní ideologií a christianizace se zpočátku šířila především na úrovni mocenských elit. Represivní prostředky českých knížat vůči prostému lidu byly omezené a církev sama neměla žádné mocenské nástroje. Nutit poddané k radikální změně víry proto nebylo možné.

PODOBA CHRISTIANIZACE

Z tohoto hlediska je třeba rozlišovat dvě roviny přijetí křesťanství. Tou první byl politický akt přihlášení se do sféry vlivu církve, který proběhl v 10. století (administrativní záležitost), tou druhou faktická proměna náboženského myšlení obyvatel země (složitý struk-

turální proces, který trval několik staletí). Na počátku christianizace neexistovala ostrá hranice mezi křesťanskými obřady a pohanskými rituály, oba systémy žily na venkově v jakési symbióze. Právě proto, že rané křesťanství nemohlo v českých zemích prosazovat víru silou, muselo se šířit infiltrací do původních náboženských představ a jen pozvolna nahrazovat pohanské rituály. Je téměř jisté, že do konce 12. století nechávali čeští panovníci (s výjimkou svých sídel) žít lid nábožensky zcela svobodně.

Dokladem toho, jak křesťanství postupně zakořenilo v běžném životě, jsou termíny oslav největších křesťanských svátků. Většinou připadaly na ty části roku, kdy se dříve konaly významné pohanské obřady. Křesťanská církev přijala jednoduchou a běžně užívanou metodu – pohanské oslavy nezakazovala, jen jim dala jiný obsah (zimní slunovrat se změnil na Vánoce, oslavy příchodu jara na Velikonoce, letní slunovrat na svátek Jana Křtitele atd.). Teprve ve 12. a 13. století začala převažovat křesťanská podoba kalendářních svátků, i když se pohanská rezidua udržela v lidovém zvykosloví i později. Stejnou

Přišel totiž kdysi předtím ze Sas muž podivuhodné výmluvnosti a učenosti, jménem Dětmár, kněz povýšením, mnich příznáním, na svatou pouť do Prahy. Když se s knížetem Boleslavem seznámil, za krátký čas nabyl u něho veliké obliby a přátelství. A poněvadž dokonale uměl řeč slovanskou, povolal ho kníže svými posly, a svolav kněžstvo, velmože země a lid, dosáhl svými prosbami a přimlouvami, aby si ho všichni obecným souhlasem zvolili biskupem.

(Kosmova kronika – O založení pražského biskupství v roce 976)



Stará Boleslav – krypta v kostele sv. Václava z 11. století



Sv. Václav připravuje hostie – iluminace ve Velislavově bibli, kolem roku 1340 (Národní knihovna v Praze)

cestou procházela transformace pohanských rituálů v celé křesťanské Evropě.

Podoba liturgického roku se v náboženském životě země prosazovala velice pomalu, protože lidé raného středověku neznali kalendář v našem smyslu (řídili se nikoli daty, ale proměnami přírody). Teprve ve 12. století se podařilo zavést počítání týdnů, což bylo důležité pro stanovení neděle jako svátečního dne a času pro návštěvu kostela.

VLASTNICKÉ KOSTELY

Křesťanské bohoslužby měly v době christianizace našich zemí ještě daleko do závazně strukturované podoby pozdějších mší (unifikaci provedl v rámci křesťanské Evropy až IV. lateránský koncil v roce 1215). Mše si až do 12. století podržely jednoduché symboly z časů prvních křesťanů, ale současně akceptovaly domácí rituály (na to narážejí výtky církevních učenců z 12. a 13. století). Také normy křesťanského života, jak je známe později z vrcholného středověku, nebyly až do konce 12. století známé. Lid



Libice nad Cidlinou – základy paláce a tribunového kostela (původně asi spojené dřevěným můstkem)

se neřídil křesťanskými ideály morálními či náboženskými, ostatně ani špičky společnosti tehdy neznaly zásady desatera, natož aby je respektovaly.

Jedním z argumentů o rychlém šíření křesťanství a ochotě lidu přijmout novou víru, který se objevuje v dějepisných pojednáních církevních autorů, je růst počtu kostelů v Čechách a na Moravě. Tento fakt je však třeba přijímat v souvislostech. Zakládání kostelů nebylo primárně projevem hluboké víry, ale šlo o činnost hospodářskou. Zemská církev spadala totiž až do konce 12. století pod přímou správu knížete. Papež ovlivňoval chod církve především v ideologické rovině, ale mocensky ji pevně ovládal panovník, který jmenoval biskupy, rozděloval prebendy a schvaloval řadu administrativních záležitostí včetně finančních. Křesťanská církev vybírala od věřících peníze na svou činnost. Tyto příjmy však zpočátku plynuly do pokladnice knížete (teprve ve 13. století se v rámci boje o investituru podařilo odbojným pražským biskupům prosadit, aby se část desátků odesílala do Říma a zbytek zůstával pro potřebu diecéze).

Budování kostelů bylo tedy až do konce 12. století pro feudální vlastníky výhodným soukromým podnikáním. Proto se kostely stavěly v místech, kde sídlila knížecí správa. Tato vazba je vyjádřena i etymologicky – soudí se, že slovo kostel vzniklo z latinského označení hradiště (castellum).

Instituce vlastnických kostelů se u nás objevila ihned po přijetí křesťanství, v českém knížectví ji zavedli řezenší kněží, kteří tu vykonávali duchovní správu jménem svého biskupa. Existence těchto kostelů vycházela z ustanovení franckého zákoníku (sepsaného v letech 810 až 813), který definoval feudální principy vlastnictví. Podle tohoto zákoníku patřilo lennímu pánovi vše, co bylo postaveno na jeho půdě, což platilo pro poddanské usedlosti, stejně jako pro jiné hospodářské podniky (kostel tedy patřil do stejné kategorie jako třeba mlýn nebo valcha).

Lidé, kteří žili na určitém území, patřili administrativně k příslušnému kostelu a jemu odváděli peníze. Knězem byl služebník feudálního pána, konal náboženské povinnosti a svému pánovi odevzdával desátky a další příjmy (za to dostával mzdu). Na tomto principu fungovaly kostely na všech přemyslovských hradištích, stejně jako ve dvorcích vlivných členů knížecí družiny. Totéž platilo pro klášterní kostely, které zakládali řeholníci na územích, která osídlovali. Ani v těchto případech nepatřily desátky papežovi, nýbrž klášterní pokladnici.

STŘEDOVĚK

PAPEŽSTVÍ A CÍSAŘSTVÍ

Zatímco církev v průběhu vrcholného středověku svůj vliv posilovala, světská moc slábla. Vznikaly národní státy, které hájily vlastní zájmy a odmítaly nadvládu císaře, současně sílily odstředivé tendence i v rámci římské říše v zemích, které spadaly pod přímou císařskou vládu. Papežství se stalo jedinou univerzální silou, která sjednocovala celé křesťanstvo.

Otevřený zápas o nadvládu v Evropě zahájila církev ve druhé polovině 11. století (první etapou byl spektakulární boj mezi papežem Řehořem VII. a císařem Jindřichem IV.). Spor byl o vymezení reálných pravomocí nad církevní hierarchií, které se v odborné literatuře nazývají investiturou. Velice schematicky šlo o to, kdo bude jmenovat biskupy a rozhodovat o správě církevního majetku. Zatímco dříve měli tuto pravomoc světští vládci, nyní si ji pro sebe začal nárokovat papež. V dlouhém a dramatickém boji, který byl osou západoevropské politiky po dlouhá dvě staletí, církev nakonec zvítězila a prosadila svou autonomii. To v praxi znamenalo, že se stala nezávislou nadnárodní politickou silou.



Panovník – iluminace v Kodexu vyšehradském, kolem roku 1085 (Národní knihovna v Praze)



Pražský hrad – zbytky románského biskupského paláce

Nejvyšší církevní hodnostářé jmenoval v novém uspořádání papež a císař je pouze formálně potvrzoval. Církev začala zcela nezávisle spravovat svůj majetek. Papež tím získal nástroj proti odbojným prelátům, jimž mohl přidělenou prebendu odejmout (tedy moderním jazykem propustit ze zaměstnání). Tato pravomoc vedla rychle k centralizaci církevní správy a její orientaci na Řím. Papežská kurie začala na všech křesťanských územích vést svou vlastní politiku, která byla mnohdy v příkrém rozporu se zájmy světských panovníků.

ZÁPAS O EMANCIPACI

Zápas o investituru se v českých zemích rozhořel až počátkem 13. století (ve srovnání se západní Evropou se zpozděním). Na přelomu 12. a 13. století mu předcházela krize v přemyslovském rodě, kdy se knížetem stal pražský biskup Jindřich Břetislav. I když po několika letech ztratil přízeň císaře a byl sesazen, jeho vláda zvýšila sebevědomí domácího kléru a byla jedním z důležitých předpokladů dalšího vývoje.

Boj o investituru se spojuje s osobou pražského biskupa Ondřeje, který spravoval diecézi v letech 1214 až 1224. Roku 1215 se zúčastnil IV. lateránského koncilu v Římě, který poprvé definoval nadřazenost církevní moci nad světskou a toto dogma vztáhl i na majetek. Po návratu domů začal biskup Ondřej prosazovat změny podle západoevropských vzorů (především osamostatnění církve od královské moci) a rozpoutal v českých zemích ostrý boj o desátky a o vlastnictví kostelů. V králi Přemyslu I. Otakarovi



Světki a zbožná jeptiška – iluminace ve Svatojiřském žaltáři z poloviny 13. století (Národní knihovna v Praze)

měl však zdatného soka. K Ondřejovu úsilí se navíc nepřipojilo olomoucké biskupství, neboť biskup Robert se postavil na královu stranu. Biskup Ondřej jednal horlivě, ale někdy málo diplomaticky (například si proti sobě postavil kláštery, když chtěl omezit jejich majetková práva ve prospěch diecéze). Ze svých původních požadavků prosadil nakonec jen zlomek. I tak to byl pro církev významný úspěch.

Roku 1221 potvrdil král Přemysl I. Otakar imunitní privilegium pro pražské biskupství, které vyjímalo arcidiecézi z rukou světské moci. Obsahem byla i některá nová ustanovení – služebníci a poddaní biskupství se stali svobodnými lidmi, nezávislí na českém králi, biskup získal právo stavět bez královského souhlasu hrady, opevněná sídla a cesty, prohřešky kněží nespádaly jako dříve pod pravomoc světských soudů, ale diecézních.

Roku 1222 pak vydal Přemysl Otakar I. ještě velké privilegium, které platilo pro všechny kláštery a kostely v zemi. Jeho obsahem bylo, volně řečeno, svobodné nakládání církve s vlastním majetkem. Současně přiznávalo církevním institucím i další ekonomické výhody – poddaní klášterů byli prakticky zbaveni zemské roboty (nikoli však roboty pro svůj klášter), všichni církevní poddaní získali volný přístup k trhům, opatům bylo přiznáno právo podávat přímo králi a jeho úředníkům stížnosti na bezpráví, které by na kláštřech páchali rytíři.

Důležité pro celou společnost pak byly úpravy trestního práva v duchu zásad křesťanského učení o milosrdném přístupu k hříšníkům. Nejdůležitější změnou bylo zrušení kolektivní odpovědnosti každé obce za zločiny, protože při dopadení zloděje neměla být vyplněna celá vesnice, jako se to dělávalo dříve, ale jen viníková usedlost.

Již roku 1229 začali čeští duchovní odvádět část církevních desátků do Říma. Záhy se tam začaly odvádět i jiné platy – za udělení papežské ochrany církevním ústavům, za odpustky a jiné milosti, za vydání papežské buly aj.

Výsledek sporu odpovídal vývoji v západní Evropě. Církev posílila svou moc, došlo k uklidnění domácích poměrů a současně i ke zlepšení životních podmínek prostého lidu. Posílení církevní autonomie (především zavedení přímého vlivu na chod kostelů, díky němuž bylo možno začít budovat farní správu) omezovalo do určité míry dosavadní zvlášť šlechty. S mírnou nadšátkou lze úpravu církevních poměrů v zemi hodnotit jako omezení panovnické svévole a posílení právního prostředí.

ZEMSKÁ CÍRKEV VE 13. STOLETÍ

Růst vlivu církve sice vytvářel potenciální nebezpečí pro budoucnost, ale z pohledu situace ve 13. století přinesl zemi pokrok, který se promítl v hospodářském a mocenském vzestupu Českého království. Církev



Stará Boleslav – alegorická postava v kostele sv. Klimenta z 3. čtvrtiny 13. století



Velehrad – bazilika Nanebevzetí P. Marie a sv. Cyrila a Metoděje z 13. století, přestavba v románsko-gotickém duchu po roce 1681

především ovlivnila proměnu duchovního klimatu a přístup k životu, lidé získali ideologii, která byla v té době pokroková a společnost sjednocovala.

Podíl na stabilizaci domácích poměrů ve 13. století měla nekonfliktní spolupráce českých králů a pražských biskupů v době po Ondřejovi. Zájem domácích biskupů na pevném postavení Českého království byl dán faktem, že tento úřad pravidelně zastávali příslušníci domácích šlechtických rodů. To také vysvětluje zdánlivý paradox, proč přemyslovští králové štědře podporovali zemskou církev, i když často byli ve sporu s papežskou kurií. Rozsah darů od panovníka a šlechty byl obrovský a do konce 13. století ovládla církev zhruba třetinu osídlené části země

a zemských příjmů. Obě diecéze, pražská i olomoucká, patřily řadu let k oporám královské moci. Klér totiž představoval pro panovníka menší hrozbu než odbojná česká a moravská šlechta. I když si církev prosadila značnou míru imunity, v politickém životě ji panovníci stále považovali za svou a obě diecéze naopak ochotně podporovaly svého krále. Církev vystupovala jako základní pilíř zemské jednoty, což prokázal pražský biskup spolu s nejvýznamnějšími opaty v krizových situacích, jakou byla třeba doba zmatků po smrti Přemysla Otakara II. a především po vymření rodu Přemyslovců po meči.

KRIZE STŘEDOVĚKÉ CÍRKVE

Po nebývalém mocenském i duchovním vzestupu se ve 14. století objevily první známky hluboké krize, která zasáhla celý křesťanský svět. Důvodů, podrobně rozebíraných v četných historických studiích, byla celá řada. Zájem o duchovní službu nahradil boj o nadvládu nad křesťanstvem. Papežská kurie si monopolizovala pravdu a víru a dogmaticky hájila své názory bez ohledu na mínění věřících. Církev získala příliš velký majetek, který umožnil prelátům vést rozmařilý život, zároveň její bohatství vyvolávalo závist světských vrstev, které na ni útočily mnohem intenzivněji než dříve. Církev sama však okolí provokovala svou lakotou a velkou hrabivostí. Dochoval se

Léta Páně 1393 na neděli Laetare započal jubilejní rok na Vyšehradě, který trval až do svátku Povýšení sv. Kříže, s pouťí ke kapli Božího Těla na Novém Městě, na Pražský hrad a k břevnovskému klášteru. Tento jubilejní rok, vyprázdniv měšce chudáků, nezanechal v lidu žádnou stopu svatosti. Jací byli dříve, takovými byli i později, ba i horší. Kdo by však mohl vůbec popsat, jaké peníze byly dány na Vyšehradě za svatokrádežné odpustky? A ty peníze, jak byly špatně dány, tím hůře byly potřebovány v hodování, piškách a světské nádheře.“

*(Kronika univerzity pražské –
O odpustcích v roce 1393)*

LUTERÁNI

Čeští stoupenci učení Martina Luthera se někdy nepřesně označovali jako novoutrakvistí (na rozdíl od staroutrakvistů, což byli stoupenci původního českého kališnictví). Ve druhé polovině 16. století se luteránům v českých zemích oficiálně říkalo „stoupenci augšpurského vyznání“ (podle náboženského míru v Augšpurku, který na německém území legalizoval protestantismus).

Učení Martina Luthera proniklo do českých zemí velice záhy a šířilo se především mezi německým obyvatelstvem (zvláště v západních a severních Čechách). Bylo to logické, protože ani Němci nesouhlasili s řadou postojů katolické církve, na druhou stranu byl pro ně nepřijatelný protiněmecký étos českého utrakvismu. Proto ochotně přijímali Lutherovo reformační učení.

Jednota bratrská zpočátku hledala způsob, jak spolupracovat s luterány, aby dosáhla svého uznání. Po celou druhou čtvrtinu 16. století probíhala jednání, ale sblížit věroúčná stanoviska se nepodařilo a nakonec každý směr vedl zápas o svou legalizaci samostatně. Nevlivnějším stoupencem luteránství byl v polovině 16. století zemský hejtman Jan z Pernštejna. Se skupinou svých příznivců usiloval podle vzoru Saska o vytvoření nezávislé národní protestantské církve. Ke spolupráci získal část reformního křídla utrakvistické církve kolem nového administrátora Jana Mystopola, ale nakonec se i tyto protestantské tábory rozešly, aniž dosáhly dohody.

Po porážce povstání českých stavů v roce 1547 nemohl Ferdinand I. jednat s luterány tak tvrdě jako s jinými protestanty, neboť byli příliš vlivní. Svě úsilí proto orientoval především na podporu katolické církve, což paradoxně vedlo k dalšímu posilování domácího luteránství.

Protože vznikl problém se svěcením utrakvistických kněží (ale také s jejich vzděláváním), začali dávat patroni kališnických far při jejich obsazování přednost absolventům luteránských univerzit.

Od poloviny 16. století se navíc v Čechách i na Moravě rapidně zvyšoval počet luteránských duchovních, což už v roce 1554 vedlo Ferdinanda I. k nařízení, aby majitelé panství neobsazovali utrakvistické fary bez vědomí Dolní konzistoře (která měla zajistit, aby obročí nespravovali luteráni). Protože se toto nařízení plnilo liknavě, poručil nedlouho poté, aby byli

noví kněží vypovězeni ze země. Ani toto nařízení se však neplnilo.

V roce 1555 uzavřel Ferdinand I. smír s protestanty v německých zemích, jehož výsledkem byla augšpurská konfese, která přijala zásadu, že se víra na každém panství bude řídit vyznáním majitele. Tento princip, byť platil jen pro říši, začala uplatňovat i česká a moravská šlechta a panovník byl nucen daný stav tolerovat, což dále posílilo vliv luteránů.

V době sporů o utrakvistickou Dolní konzistoř se v roce 1562 oba její administrátoři veřejně přihlásili k luteránství. Luteránský tábor byl rovněž hlavním strůjcem vítězství České konfese, stejně tak dovedl české země k stavovskému povstání na počátku 17. století, kdy se roznětkou vzpoury stal příkaz rozbořit luteránské kostely v Broumově (na panství broumovského kláštera) a v Hrobech (na arcibiskupském statku). V čele zástupu šlechty, která se v roce 1618 účastnila defenestrace na Pražském hradě, stáli němečtí stoupenci luteránství.

Němečtí luteráni tvořili po bělohorské porážce hlavní část emigrantů, kteří opustili české země. Směřovali nejen do Saska, Míšeňska, Lužice a Slezska, ale i na Slovensko a do Uher. Mnoho dalších však zůstalo, především v pohraničních oblastech.

V době rekatolizace se církev pokoušela tajně luterány stíhat a trestat, ale nebylo to jednoduché, protože neměla úplně volné ruce. Obyvatelé těchto krajů vždy nacházeli pomoc u evangelíků na opačné straně hor za hranicemi. Němečtí luteráni pracovali jako horníci, další byli zkušení řemeslníci nebo se věnovali manufakturní výrobě. Právě horské pohraničí představovalo hospodářsky nejrozvinutější oblast monarchie a represe přinášely ekonomické ztráty.

V první polovině 18. století tlak na tajné luterány pod vlivem vídeňského dvora slábl, a i když se čas od času represe opakovaly, vedly vždy jen k další vlně emigrace, kterou vládní kruhy nemohly připustit. Toleranční patent v roce 1781 vycházel vsříc právě těmto protestantům, neboť povoloval vyznání luteránské a kalvínské, nikoli však tradiční utrakvismus či jednotu bratrskou. Luteránství se na konci 18. století stalo v Čechách i na Moravě vůdčí silou protestantismu a dominantní postavení si v oblasti Sudet udrželo i po rozpadu rakousko-uherské monarchie až do vyhnání Němců po druhé světové válce.

ZJEVENÍ SVATÉHO JANA

Zjevení sv. Jana je jedinou prorockou knihou Nového zákona. Líčí poslední bitvu u Armageddonu, má řadu protichůdných výkladů a podle některých interpretací jde o vizi zániku světa. Slovo apokalypsa pochází z řečtiny a původně znamenalo zjevení, ale díky Novému zákonu se stalo synonymem katastrofy.

Vyobrazení z Nového zákona Martina Luthera, vydání z roku 1583, originál uložen v muzeu Žďár nad Sázavou.



Čtyři apokalyptičtí jezdcí, jimž byla dána moc, aby čtvrtinu země zahubili mečem, hladem, morem a zaplavili dravými šelmami.



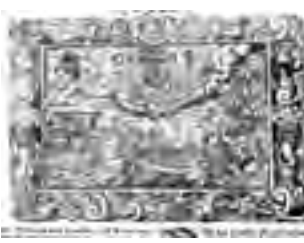
Zatroubil první anděl, nastalo krupobíť, na zem začal padat oheň smíšený s krví a třetina zemské zeleně byla sežehnuta plamenem.



Zatroubil druhý anděl, do moře byl vržen oheň, takže se třetina moře obrátila v krev, třetina mořských tvorů zahynula a byla zničena třetina lodí.



Zatroubil třetí anděl, z nebe se zřítila velká hvězda jako pochodeň (zvaná Pelyněk), která dopadla do vod a třetinu z nich otrávil, takže mnozí lidí z těchto vod zemřeli.



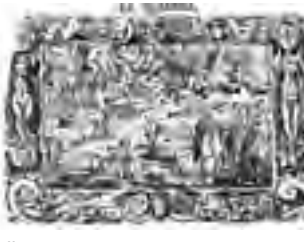
Zatroubil čtvrtý anděl, a v tu chvíli byla zasažena třetina slunce, měsíce a hvězd, takže z třetiny potemněly a den i noc byly temnější.



Zatroubil pátý anděl, otevřel se jícn propasti, z ní se vyvalil dým a kobylky, které měly sílu škorpiónů a škodily lidem, kteří nebyli na čele označeni Boží pečeti.



Na nebi se objevil drak se sedmi hlavami a na každé z nich měl královskou korunu. Ocasem smetl třetinu hvězd a postavil se před ženu, aby pohltil dítě, jakmile se narodí.



Čas určený pro existenci Satanova království již uplynul. Bůh oddaluje hrůzy, které si na sebe lidstvo nachystalo, aby co nejvíce lidí vyšlo z Babylonu odsouzeného k zániku.



144 000 spravedlivých bylo vykoupeno, nastoupila tisíciletá Kristova říše a nebeský Jeruzalém.

Alena a Vlastimil Vondruškovi

– v roce 1979 absolvovali historii a etnografii na Filozofické fakultě Univerzity Karlovy v Praze. Alena Vondrušková pracovala v ÚLUV Praha a ve Středočeském muzeu v Roztokách u Prahy, Vlastimil Vondruška v Československé akademii věd a pak v Národním muzeu v Praze. V té době se věnovali studiu hmotné kultury a publikovali řadu odborných statí a také několik populárně naučných knih. V roce 1997 založili sklárnu Královská huť v Doksech u Máchova jezera, která se specializovala na výrobu historického skla. Od roku 2009 se věnují výhradně publikační činnosti. Alena Vondrušková napsala řadu knih o tradičních řemeslech, rukodělné výrobě a lidových a rodinných zvycích. Za knihu České lidové zvyky obdržela Zlatou stuhu IBBY. Je také autorkou výkladového slovníku Jařmo, parkán, trdlíce. Vlastimil Vondruška se věnuje především beletrii (například Přemyslovská epopej, Husitská epopej a další historické životopisné a detektivní romány), ale vydává rovněž populárně naučné knihy (Život ve staletích – 12. století, 13. století, 14. století, 15. století, 16. století, Intimní historie). Je také autorem rozhlasových dramatizací, divadelních her, filmu Jménem krále a audioknih.

www.vlastimilvondruska.cz



Autoři a nakladatelství Vyšehrad děkují odborným institucím, které umožnily reprodukovat fotografie originálů ze svých sbírek, a rovněž všem institucím církevním:

Hrad Bečov nad Teplou (182), Hrad Bezděz (115), Hrad Český Šternberk (85), Hrad Horšovský Týn (104, 124), Hrad Houska (84), Hrad Cheb (85, 99), Hrad Karlštejn (101), Hrad Lemberk (184), Hrad Švihov (84, 112, 128, 132), Hrad Zvíkov (85, 103, 103, 107, 108, 115), Klášter sester premonstrátek v Doksaněch (120, 157, 175), Klášter Zlatá Koruna (17, 147, 196), Konvent minoritů v Brně (90, 103, 109, 114, 117, 120), Město Krnov (101, 134), Město Opava (103), Městské muzeum Rýmařov (169, 170, 173), Městské muzeum Sedlčany (135), Muzeum Mladoboleslava v Mladé Boleslavi (192), Muzeum středního Pootaví ve Strakoněch (71, 100, 101), Muzeum Šumavy Sušice (171), Muzeum východních Čech v Hradci Králové (165, 166, 176), Občanské sdružení pro ochranu Stříbrnoskalicka (100), Oblastní muzeum Praha – východ v Brandýse nad Labem (14), Phillip Morris ČR, Kutná Hora-Sedlec (83, 104), Prácheňské muzeum Písek (18, 36, 38, 168, 176, 177, 178, 187), Regionální muzeum Žďár nad Sázavou (30, 130, 184), Státní zámek Duchcov (106), Státní zámek Sychrov (131), Vlastivědné muzeum dr. Hostaše v Klatovech (26, 180), Zámek Jemniště (85, 104, 114, 178), Západočeské muzeum v Plzni (18, 20, 22, 77, 113, 121, 133, 149, 160, 163, 164, 165, 167, 168, 169, 170, 171, 173, 182, 184)

Patrik Sainer (spolupráce při zhotovení všech leteckých fotografií)

Římskokatolické farnosti Bavorov (120, 183), Brozany nad Ohří (108, 114, 122, 127), Doksy (109, 114, 120, 170, 174), Havlíčkův Brod (109), Chrudim (107, 108, 121, 119), Kašperské Hory (114, 118, 121), Kouřim (84, 101, 120, 125), Lipnice nad Sázavou (101, 102, 111, 112), Morašice u Litomyšle (101, 102), Praha-Kyje (111, 125, 126), Prachatice (103, 112, 119), Stará Boleslav (9, 12, 106)

Reprodukce rukopisů a starých tisků ze sbírek Národní knihovny v Praze, jedná se o následující tituly: Kodex vyšehradský (XIV A 13, fol. 1v, 4v, 9v, 15r, 42r), Rohanské hodinky (VI D 25, fol. 10r), Žaltář (XII E 14b, fol. 68b), Svatojiřský breviář (sign. XIII C 1A, fol. 143r, 228v), Velislavova bible (sign. XXIII C 24, fol. 178v, 184r), Kutnohorský graduál (XXIII A 2, fol. 17v, 136r), Svatojiřský breviář (sign. XIII C 1A, fol. 2v), Katechismus (sign. 54 G 16).

Alena a Vlastimil Vondruškovi

Církev

Edice Průvodce českou historií

Vydalo nakladatelství Vyšehrad, spol. s r. o.

roku 2014 jako svou 1279. publikaci

Odpovědná redaktorka Marie Válková

Návrh obálky, grafická úprava a sazba Marcela Knapová, Doksy

Vydání první. Stran 200

Vytiskly Tiskárny Havlíčkův Brod, a. s.

Doporučená cena 398 Kč

Nakladatelství Vyšehrad, spol. s r. o.,

Praha 3, Víta Nejedlého 15

e-mail: info@ivysehrad.cz

www.ivysehrad.cz

ISBN 978-80-7429-441-9