



Polohod trochu jinak

Tato kapitola vznikla z podnětů mých krajkářek, které mě oslovují a ptají se, jak jsem paličkovala tvořící krajkou, se kterou se setkávají v předešlých knihách. Polohod je jedna z nejoblíbenějších technik paličkování, protože je nejkrajkovější a beze sporu nejrychlejší. Polohod nejraději používám do širokých a vlnitých pásek. Krásně opisuje a stínuje tvar. Celistvou plochu diagonál lze „rozbit“ jednoduchými triky, při kterých vznikají zajímavé struktury připomínající hvězdičky, pavoučky, dírky. Jeli-kož to jsou „volné variace v polohodu“, rozhodla jsem se, že jim dám řád a zaznamenám je i pro další krajkářky. Základ je polohod, ve kterém různě střídám plátno, polohod, hvězdičky, barevný pár. Na procvičení technik jsem nakreslila podvinek srdíček a už je na vás, pro které srdíčko a techniku se rozhodnete. Uvedené názvy vazeb jsou mým pojmenováním a může se stát, že je znáte i pod jiným označením.

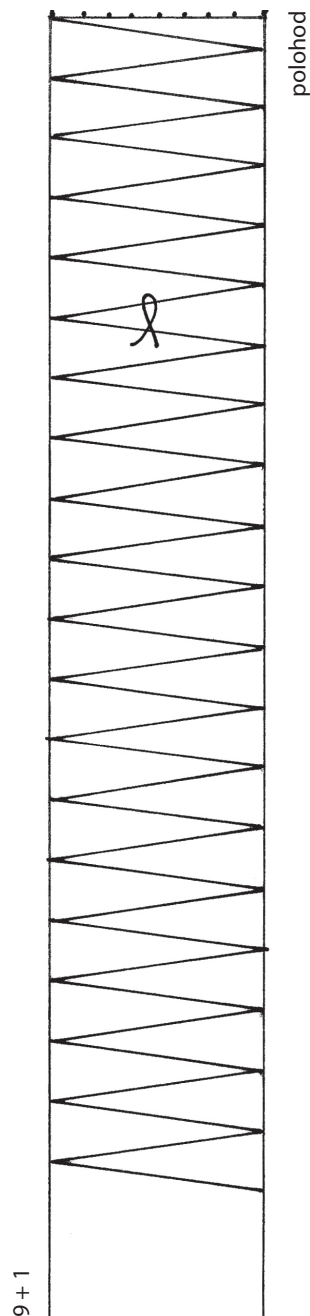
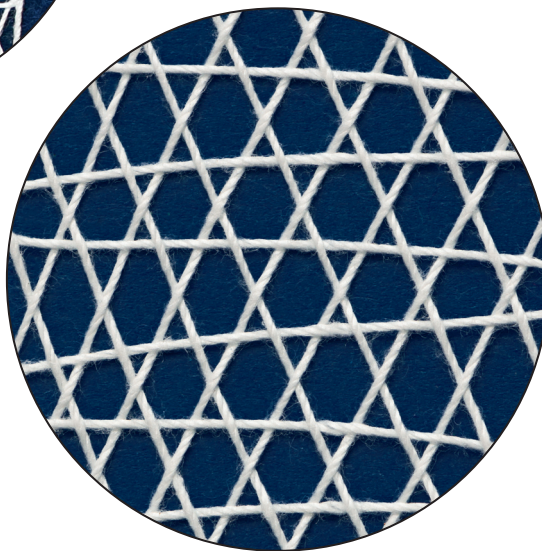
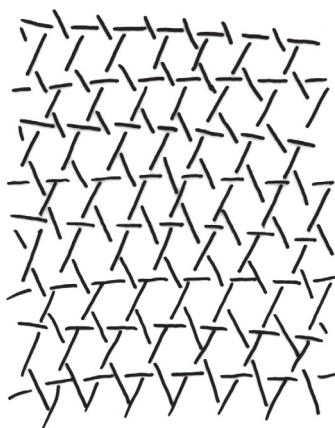
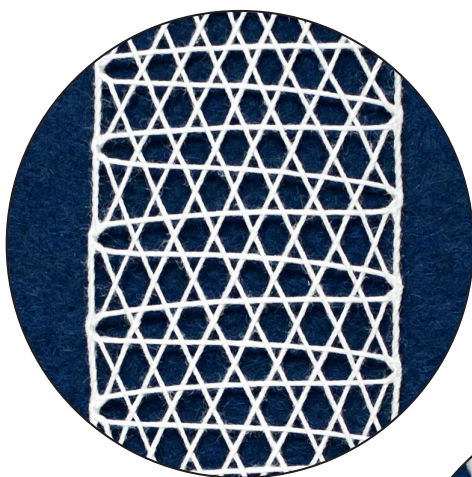


Polohod

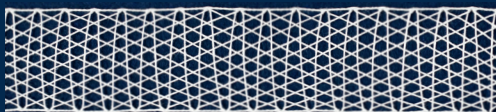
Počet párů: 9 + 1

Polohod, jak již napovídá název, je polovina hodu plátna. Vodivý a svislý pár křížíme a točíme. Podrobné vysvětlení najdete v knize (Paličkování, str. 44–46).

Polohod $\frac{e}{e}$



zmenšeno na 80 %



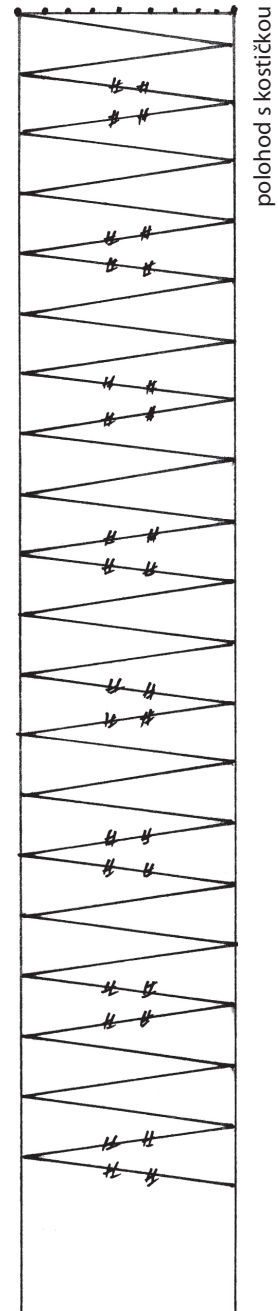
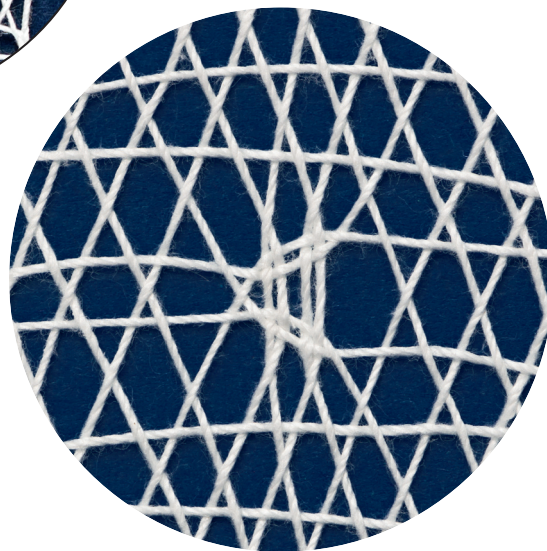
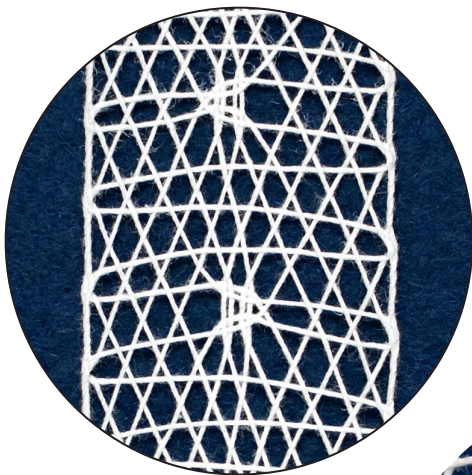
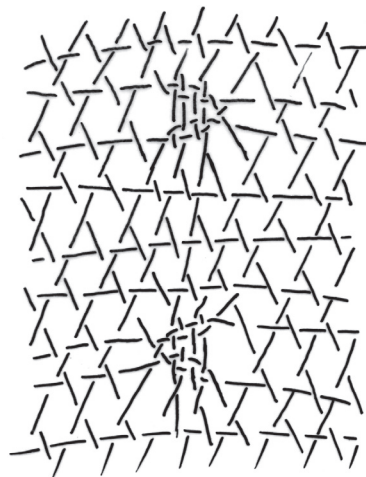
plátýnko, e polohod, * hvězdička, ≠ točený pár, () kulatá závorka značí spojení svislých párů v meziřadách,

Polohod s kostičkou

Počet párů: 10 + 1

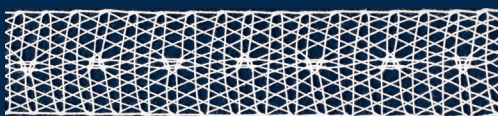
Plátěnou kostičku si můžete libovolně umístit v hustém polohodu. Tam, kde se pro ni rozhodnete, prohodíte 2 svislé páry plátnem a při zpětné řadě je pod plátnem opět plátno.

Kostička (v tomto vzorníku)

$$\begin{array}{l}
 \underline{3e \ 2\#3e} \\
 \underline{3e \ 2\#3e} \\
 3e \\
 \underline{3e \ 2\#3e} \\
 \underline{3e \ 2\#3e}
 \end{array}$$


10 + 1

zmenšeno na 80 %



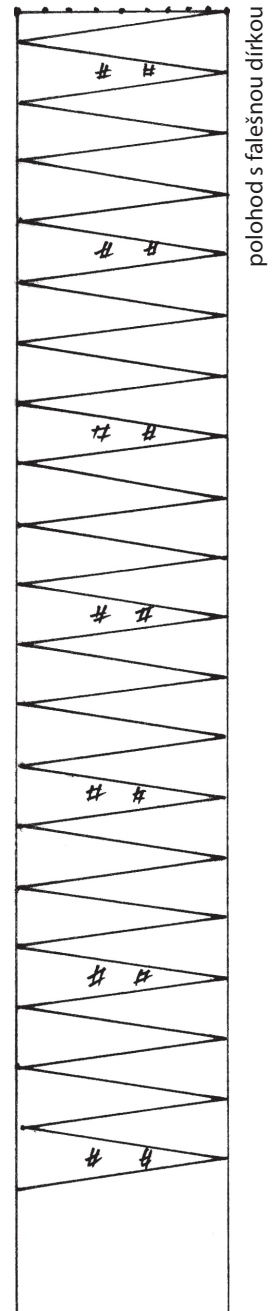
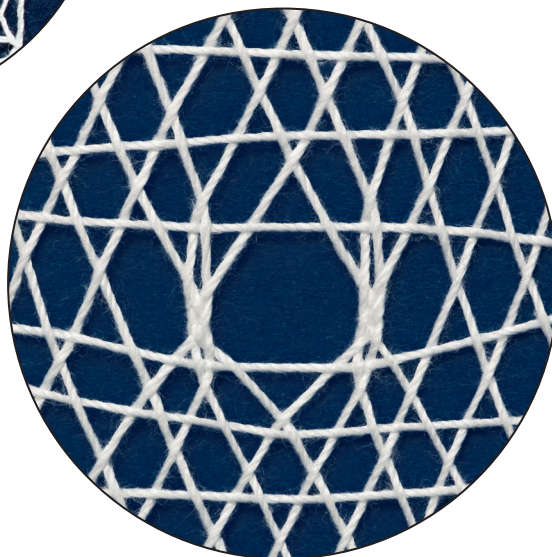
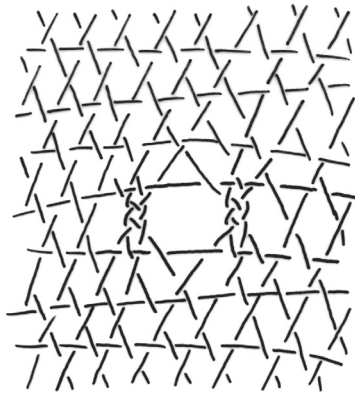
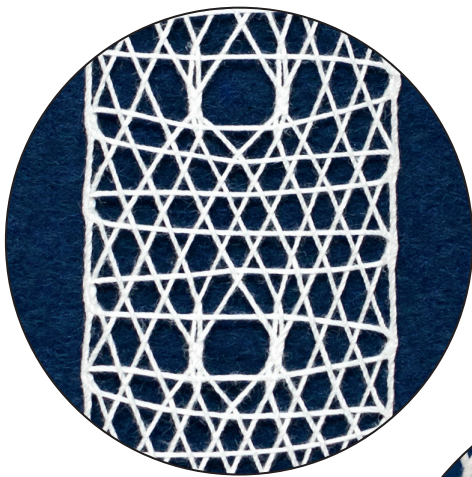
[] hranatá závorka značí opakující se v řadě,
 2 — číslo před lomítkem značí počet řad polohodem

Polohod s falešnou dírkou

Počet párů: 10 + 1

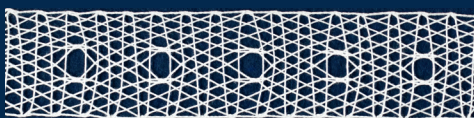
V místě, kde chceme vytvořit díрку, prohodíme 2 x 2 svislé páry plátnem, které od středu dírky zajistíme špendlíkem.

Polohod s falešnou dírkou (2#) (2#)



10 + 1

zmenšeno na 80 %

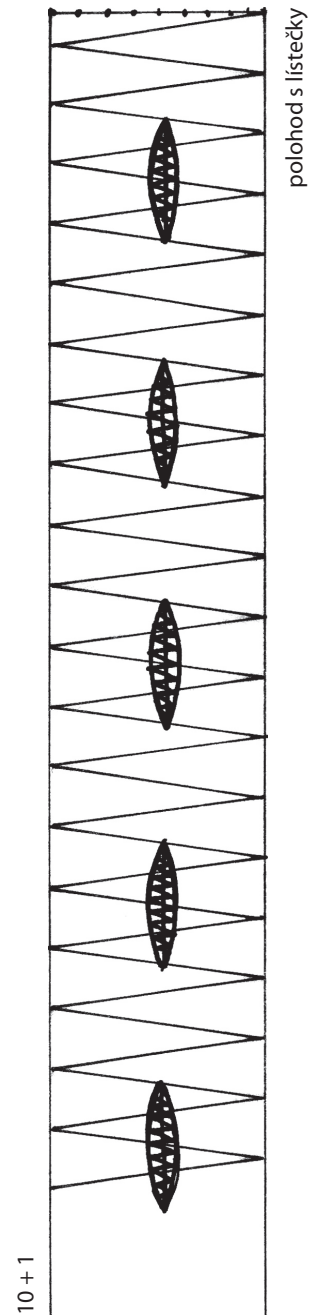
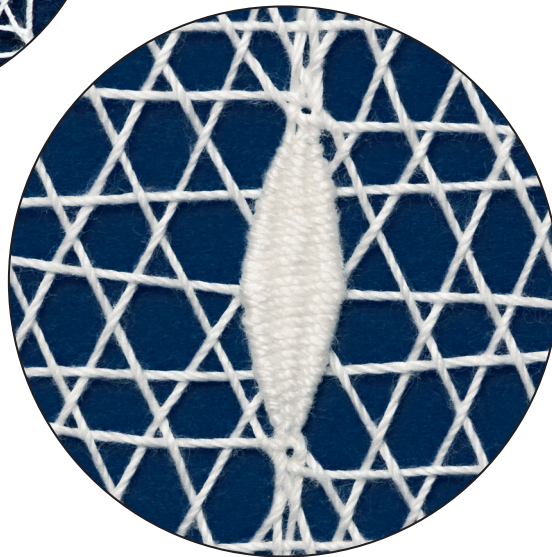
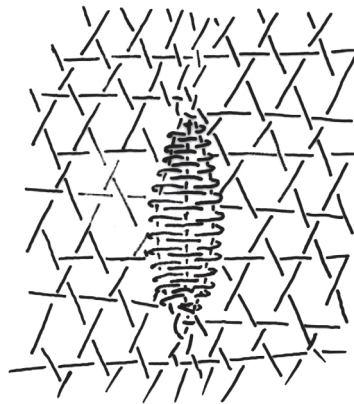
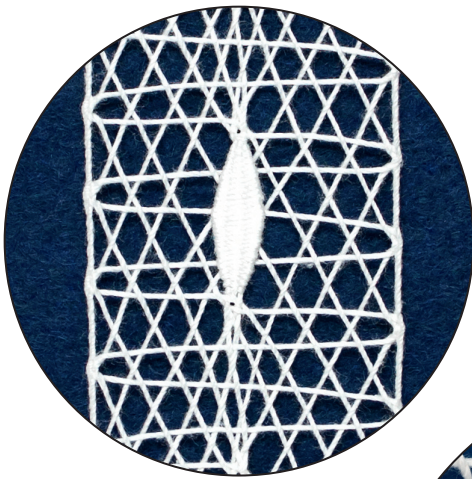


plátýnko, e polohod, * hvězdička, ≠ točený pár, () kulatá závorka značí spojení svislých párů v meziřádkách,

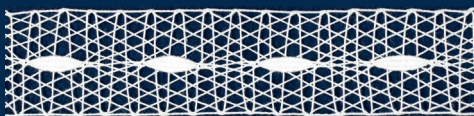
Polohod s lístečky

Počet párů: 10 + 1

Lísteček začínáme ze tří párů na hvězdičku uprostřed řady (vodivý + pátý + šestý pár). Protože paličkujeme k sobě rubovou stranou, nejdříve uděláme lísteček a přes něho následně polohod. Lísteček ve spodní špičce opět prohodíme s párem vodivým hvězdičkou a pokračujeme v technice.



zmenšeno na 80 %



[] hranatá závorka značí opakující se v řadě,
2 — číslo před lomítkem značí počet řad polohodem