



EPIZODA I

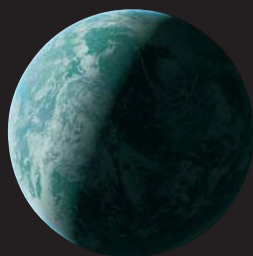
SKRYTÁ HROZBA

Galaktickou republikou zmítají nepokoje. Vznikly spory ohledně zdanění cest k odlehlým hvězdným soustavám.

Chamtivá Obchodní federace doufá, že záležitost vyřeší její smrtící bitevní lodě, které zahájily obchodní blokádu malé planety Naboo.

Zatímco Republikový kongres vede rozpravy o těchto dramatických událostech, Nejvyšší kancléř tajně vyslal dva rytíře Jedi, ochránce míru a spravedlnosti v galaxii, aby konflikt zažehnali...

NABOO



NABOO JE EXOTICKÝ, GEOGRAFICKY JEDINEČNÝ SVĚT POBLÍŽ hlavní galaktické obchodní cesty u Vnějšího okraje. Poklidný povrch planety s mírnými kopci a vlnícími se moři není takovým, jakým se zdá. Pod jeho povrchem se skrývá stinný podvodní svět klikatících se jeskyní a tunelů, který obývají obrovští, divocí mořští tvorové. Tento obrovský labyrint protkávající celou planetu se v nižších vrstvách stává skalnatějším a nepropustnějším. Jádro planety vře a produkuje erupce vzácné plazmové energie. Během tisíciletí tyto erupce vytvořily nové jeskyně, tunely a na povrchu zformovaly pohoří. Hlavní civilizace obývající planetu, Naboo a Gungan, jsou na síle plazmy závislé, ačkoli ji získávají a používají jinými způsoby.

Palác Theedu, královská rezidence Naboo, se tyčí na vrcholku obrovského útesu s panoramatickým výhledem na okolní krajinu.



TAJEMSTVÍ OTOH GUNGA

Když se byli před tisíci lety obojživelní Gungani, během nelítostné války o území, donuceni stáhnout pod vodní hladinu, narazili na tajemství, které jim umožňovalo se zde usadit natrvalo. V hlubinných vodách našli podivnou formu života známou jako locap, která se zakořeňovala v porézní hornině a následně z ní absorbovala plazmu. Gungani zjistili, že mohou plazmu získat přímo z rostliny pomocí speciálních těžebních bong (gunganské ponorky). Tento přirozený zdroj energie má různá využití pro běžný život Gunganů, včetně vytváření jejich jedinečných bublinových měst. Technologie založená na plazmě umožňuje generování výkonného hydrostatického pole kolem základních rámců, které zabraňuje vniknutí vody dovnitř, ale přesto umožňuje jednotlivcům procházet dovnitř i ven.



KULTURNÍ MĚSTO

Raketoplán kancléře Palpatina se vznáší nad elegantně klenutými budovami Theedu, jeho rodného města a hlavního města planety Naboo. Z tohoto úhlu může Palpatine obdivovat jednotný, harmonický styl, výsledek rozsáhlé přestavby po následcích dávných povstání. Sofistikované kulturní zázemí Theedu vyprodukovalo mnoho schopných a obdivovaných galaktických politiků. V neposlední řadě samotného Palpatina, který se zde sám hodně naučil o fungování vlády a nuancích moci. Pověst Naboo ohledně míru a tolerance propůjčila už jako mladému politikovi Palpatinovi důvěryhodnost v jinak morálně vyprahlém okraji galaxie. Naboo se již cítí bezpečně v galaxii, kterou vede tento svěhlavý jedinec, ačkoli se stal nedosažitelným a nevyzpytatelným.

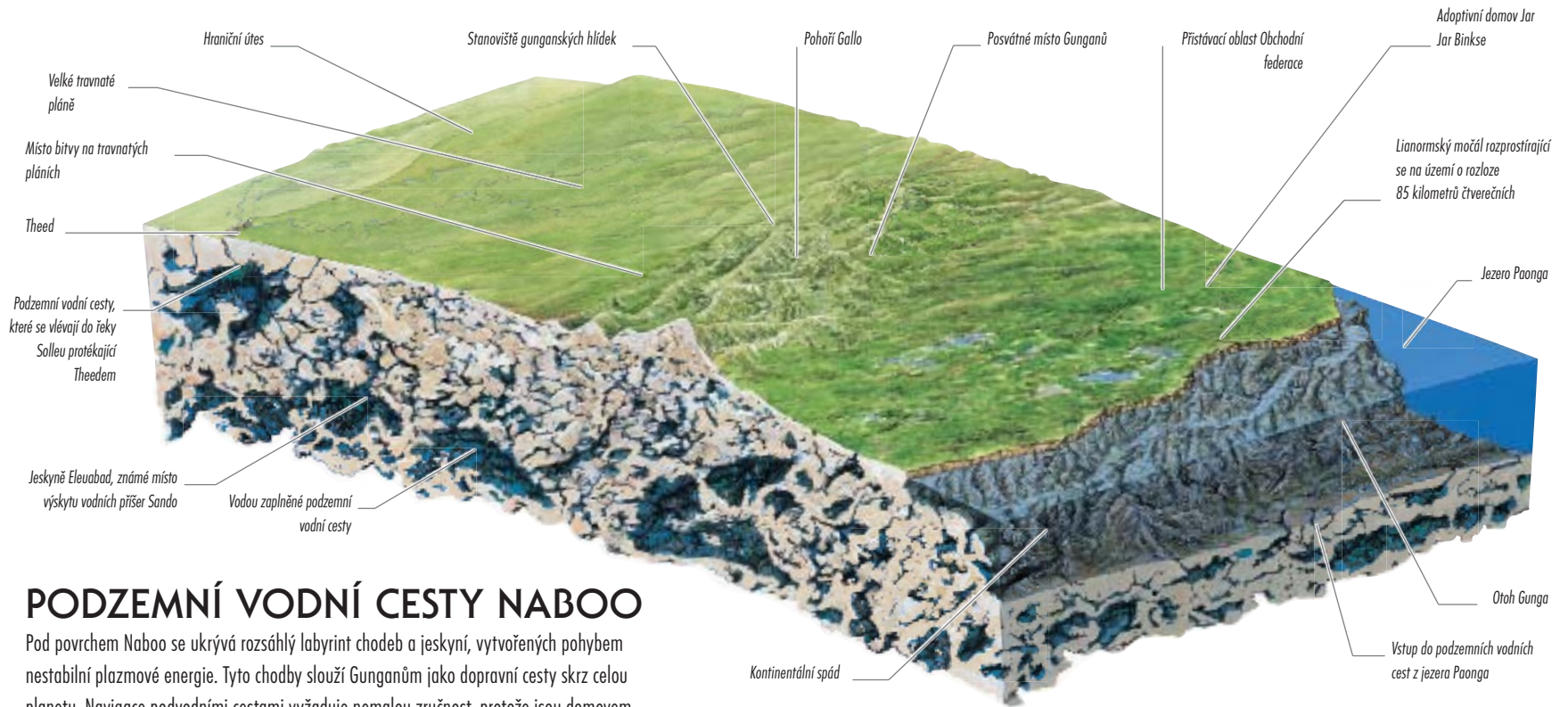


POVRCH NABOO

RŮZNORODÝ TERÉN NABOO oplývá nádhernými rostlinami a živočichy. Až už jsou to bohaté, zelené pláně, hmyzem poseté bažiny na povrchu planety nebo tmavé, na ryby bohaté hluboké oceány, Naboo je vhodné místo pro život všech, kteří budou žít v harmonii s touto planetou. Několik gunganích a nabooských historiků má pokročilou teorii o tom, že tajemná a dávno vyhynulá civilizace, jejímiž ruinami je posetá krajina, byla zničena následkem chamtivosti a nerespektování této životní rovnováhy.



Gunganské hlavní město Ottoh Gunga je ukryto v bažinách Naboo, v hlubinách jezera Paonga.



PODZEMNÍ VODNÍ CESTY NABOO

Pod povrchem Naboo se ukrývá rozsáhlý labyrint chodeb a jeskyní, vytvořených pohybem nestabilní plazmové energie. Tyto chodby slouží Gunganům jako dopravní cesty skrz celou planetu. Navigace podvodními cestami vyžaduje nemalou zručnost, protože jsou domovem dravých tvorů. Jediné špatné odbočení se může proměnit v jistou smrt. I přes rizika flotily gunganích obchodních ponorek neustále brázdí tyto trasy. Pro tento obojživelný druh je pozemní ceta na fambaasu nebo kaadu pomalejší a pracnější.

POSVÁTNÉ MÍSTO

Posvátné místo, ukryté v bažinatém podhůří pohoří Gallo, je pro Gungany svatyní a útočištěm v dobách ohrožení. Kolem leží zbytky gigantických soch a obrovský rozpadající se chrám, jako pozůstatky dávno zaniklé civilizace obývající Naboo. Gungani uznávají tuto rasu jako své planetární spirituální průvodce, zatímco archeologové jsou zmatení ohledně významu těchto rozpadajících se pozůstatků. Jedná se o gigantické reprezentace samotné rasy, nebo o masivní ikony zobrazující jejich bohy?



ŘEKA SOLLEU

Ačkoli se kultury Naboo a Gunganů v mnoha ohledech liší, spojuje je blízký vztah k vodě. Hlavní město Naboo, Theed, je v podstatě plovoucí město, usazené na březích řeky Solleu. Řeka, která je tvořena sléváním podzemních přítoků protékajících planetou. Na rozdíl od obojživelných Gunganů, Naboo věří, že meditativní a regenerační vlastnosti tekoucí vody se nejlépe využijí pohledem z břehu.

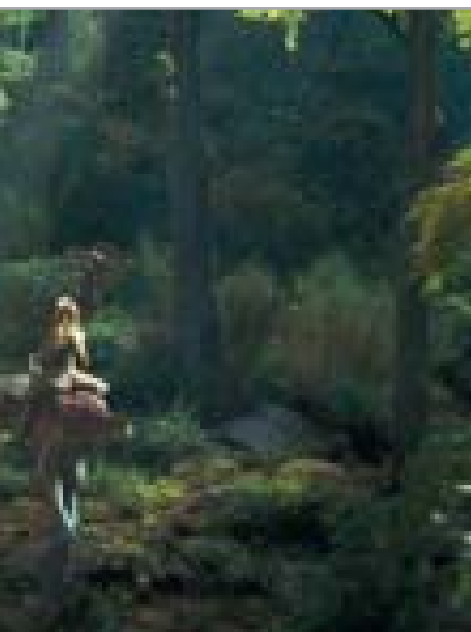


POHŘEBNÍ CHRÁM

Theedský pohřební chrám se nachází na poklidném okraji města. Otevřená klenba a četná okna lemují úžasně vytesaný kamenný oltář. Poblíž stojí Livetská věž s věčným plamenem, který připomíná lidem Naboo jejich vlastní smrtelnost a povinnost vést harmonický život. Pohřební zvyky na Naboo určují, že tělo zesnulého se musí zpopelnit do dvou dnů od úmrtí. Podle pověry se tímto životní síla zesnulého navrátí planetě. Jakmile je popel sesbírán, je přenesen skrze most mezi chrámem a Livetskou věží a vhozen do padajících vod řeky Solleu.

VĚŽNÍ MÍSTNOST

Naboo, jako aktivní člen Galaktické republiky, pravidelně hostí představitele ostatních světů v bohatých, ručně zdobených pokojích Theedského paláce. Když Rada Jediů dorazí na pobřeží Qui-Gon Jinn, její členové využijí věžní místnost, kde mohou soukromě truchlit a oslavit život svého jediského druha. Tato poklidná místnost je spojena s malým chrámem, kde současní vládcové Naboo vzdávají hold svým předchůdcům. Chrám a místnost byla postavena prvním vládcem v období Velkého míru, králem Jafanem, který pomohl nastolit mír na Naboo. Právě zde Yoda varuje Obi-Wana před skrytou hrozbou, kterou vidí v Anakinově výcviku.



Pasoucí se kaadu

Gunganí hlídka



STANOVIŠTĚ GUNGANÍCH HLÍDEK

Obří sochy hlav rozeseťe na okraji Liarnormské bažiny na úpatí pohoří Gallo poskytují výhled pro gunganí hlídky. Tihle vojáci mohou sledovat Velké travnaté pláně pomocí dalekohledů (gunganských dalekohledů). Před bitvou o Naboo zde hlídka pozoruje velitele bezpečnosti Naboo, kapitána Panaku, a skupinu dobrovolníků přicházející skrze Velké travnaté pláně z Theedu.

Anakin

OTOH GUNGA

OTOH GUNGA, UKOTVENÉ K PODMOŘSKÉMU ÚTESU JEZERA PAONGA, je domovem téměř jednoho milionu obyvatel. Jako ve všech podmořských gunganích městech tvoří střed města Otoh Gunga shluk bublin krásných náměstí, hlučných kantýn, svatyní oválného tvaru a Starobylé části, jejíž křehké bubliny už dávno ztratily svůj lesk. Většina Gunganů pracuje a žije v zářících Otohských vesnicích. Na nejzazších krajích je možné nalézt satelitní shluky bublin, které byly odděleny od jiných měst a snaží se připojit k Otoh Gunga.



Bonga pěstují umělco-vědci, kteří pracují v odlehlém komplexu bublin. Vývoj nových růstových vzorců může přinést velkou slávu. Není se tak čemu divit, že organika bonga je populárním učebním předmětem na gunganských vysokých školách.

Mapy plazmatických linií lemují centrální chodníky a usnadňují návštěvníkům orientaci; v důsledku rychlého vzniku nových bublin jsou však většinou zastaralé a nepřesné

Chemické odpařovače z přichozích vysoušejí vodu

V podvodním přístavu kotví bonga z celého Otoh Gunga i okolí.

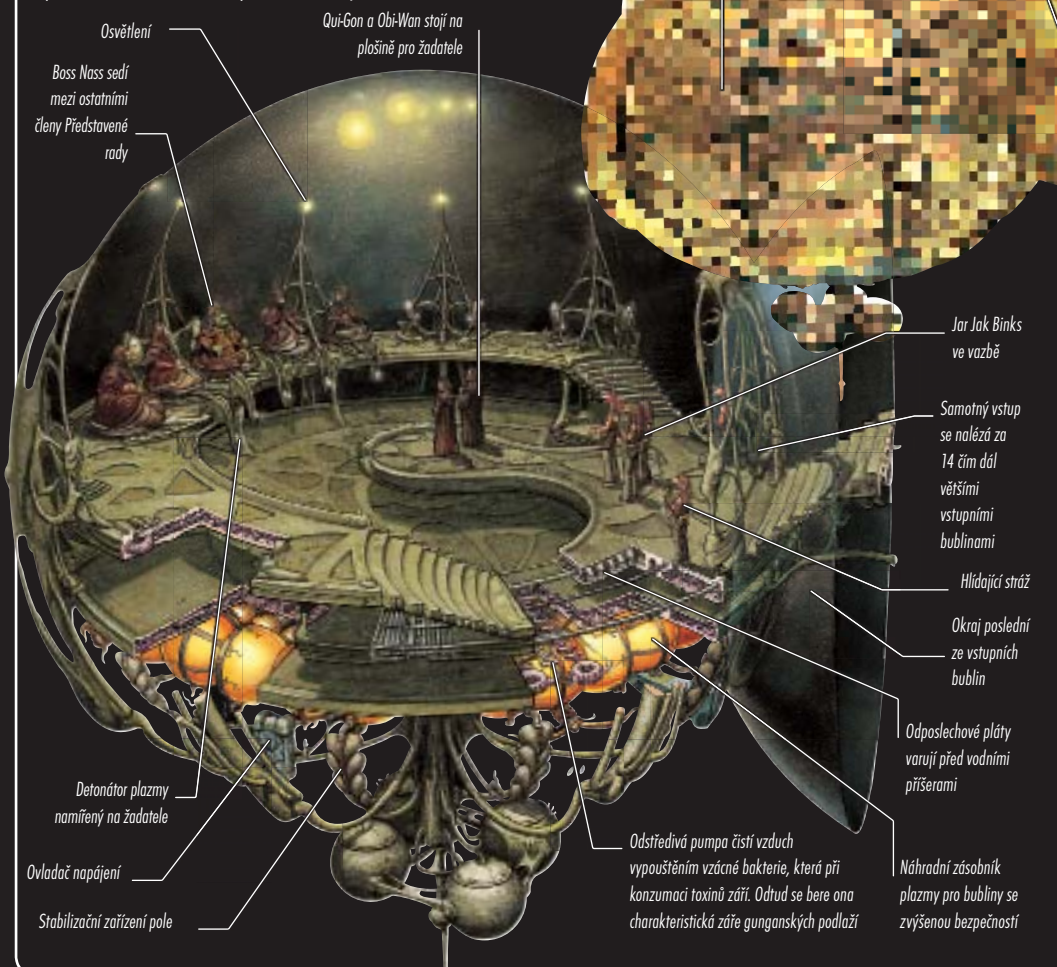
Utanódy promítají hydrostatické pole bublin

Bubliny jsou částečně osvětleny vlastní září

Hydrostatické bubliny nepropouštějí vodu, ale dovolují jedincům projít dovnitř na určených místech, tzv. portálech, které se uzavírají jako organické membrány

ZASEDACÍ MÍSTNOST PŘEDSTAVENÉ RADY

Jedním z prvních činů Bosse Nasse jakožto Guvernéra bylo objednání stavby prestižní nové zasedací místnosti spolu s apartmány pro úředníky, přičemž mnoho z nich doposud nemá využití.



Osvětlení
Boss Nass sedí mezi ostatními členy Představené rady

Qui-Gon a Obi-Wan stojí na plošině pro žadatele

Detonátor plazmy namířený na žadatele
Ovladač napájení
Stabilizační zařízení pole

Odstředivá pumpa čistí vzduch vypouštěním vzácné bakterie, která při konzumaci toxinů září. Odtud se bere ona charakteristická záře gunganských podlaží

Jar Jak Binks ve vozbě
Samotný vstup se nalézá za 14 čim dál většími vstupními bublinami
Hlídací stráž
Okraj poslední ze vstupních bublin
Odposlechové pláty varují před vodními příšerami
Náhradní zásobník plazmy pro bubliny se zvýšenou bezpečností

Kancelářská oblast, stanice hlídek a věznice
Větev locapu
Výhledkové chodníky
Ampule se zárodky bublin jsou aktivovány během růstového procesu

SKLÍZENÍ LOCAPU

Rostliny locapu rostou velmi pomalu a žijí stovky let. Jejich kořeny prostupují porézní horninu a absorbují plazmu, která se přirozenými trávicími procesy rostlin stabilizuje. Tato bezpečná forma plazmy se nalézá v pupenech na koncích stonků. Gunganí plazmová farma na sklizení pupenů používá speciální ponorky. Jelikož pupeny locapu mají kruhové laloky se špičatými zuby, které se zaklapnou při změně tlaku, sklizení je nebezpečnou prací.

MĚSTSKÝ VELKOPROSTOR

Nenasytná poptávka Bosse Nasse po nových bublinách je poháněna touhou zanechat na Otoh Gunga svou značku. Techniky organického růstu dokážou vypěstovat celé komplexy bublin doslova přes noc. Jeho poslední výsledek, městský Velkoprostor, je populární atrakcí pro všechny návštěvníky Otoh Gunga a okolních měst.

Velké bubliny potřebují speciální kernódy k udržení širokého hydrostatického pole

Vnitřní bubliny, které by rád Boss Nass použil jako veřejnou bublinovou galerii svých velkých činů, ačkoli k tomuto kroku musí získat svolení Představené rady

Hlavní promenáda s vysokým výskytem turistů, kteří hledají vyhlášené restaurace Otoh Gunga, výstavy živých tvorů a projekce bublinových show

Čističe vzduchu

Zvěřová ryba

Odpočinková bublina městského Velkoprostoru

Spodní prstenec je lemován ozdobnými výklenky

Upravené kernódy vyrovnávají vnitřní i vnější hydrostatické pole ve vodou zatopených docích bong

Zesilovače hydrostatické energie

Vedlejší energetické jednotky bong jsou v docích automaticky dobíjeny

Obchody se zbraněmi

Stáje pro fambaa a kaadu

Izolační pouzdro

Uložené plazmové jádro

Generátory

Průduch reaktoru

Katalyzátor bublin

Radiační tyče usměřují energii do generátorů

NAPÁJENÍ DUBLIN

Uvnitř elektrostatického pole generátorů probíhá komplexní reakce plazmy a katalyzátoru bublin, která produkuje energii využívanou k vytvoření hydrostatického pole. Kořen dodává energii zpět do generátorů, k obrácení reakce a dobíjení plazmy. Různé úrovně síly hydrostatického pole vytvářejí bubliny s různou úrovní propustnosti světla - soukromé bubliny jsou zcela neprůhledné.

ŘÍDICÍ LOŽ DROIDŮ

PRO PŘEDSTAVITELE OBCHODNÍ FEDERACE, žijící na obří řídicí lodi droidů po celé měsíce, se toto plavidlo stává středobodem vesmíru. Uzavřený prostor přestavěné nákladní lodi působí na chamtivé obchodníky a zapříčiňuje hádky a vzájemné osočování. Neimodiané zřídka opouštějí velitelský můstek ze strachu, že by nad nimi mohl některý z jejich kolegů získat z důvodu jejich nepřítomnosti výhodu nebo se s dalšími proti nim spiknout. Vybavena výkonným počítačem umožňujícím na dálku ovládnout invazní armádu droidů, je tato loď připravena spustit akt agrese proti prakticky bezbranné planetě Naboo.



Pilot manuálně spustí signál k aktivaci armády droidů

Řídicí signál propočítává přenos příkazů armádě droidů

Pilot na navigačním stanovišti kontroluje lodní systémy pomocí databrylí a manuálních přístrojových panelů



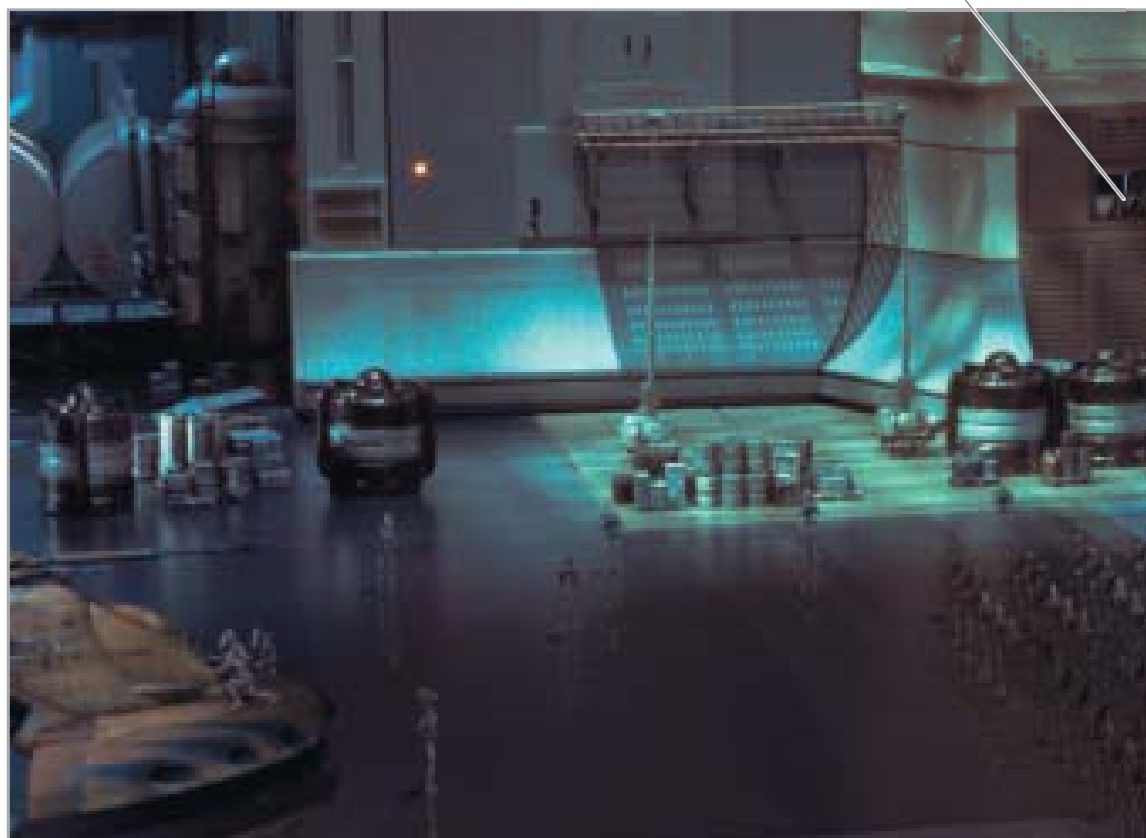
ŘÍDICÍ MŮSTEK LODI

Řídicí můstek lodi je velmi střežené místo ve věži ve středu vesmírné lodi, kterému dominuje pilotní navigační stanoviště připomínající trůn. Droid operátoři stíhaček obsluhují navigační počítače na sníženém podlaží. V těchto malých, uzavřených prostorech vyhledávají často představitelé Obchodní federace relativní soukromí potměných koutů. Mohou tak kout pikle proti ostatním a být co nejvíce z doslechu (ačkoli to naopak budí pozornost a podezřívavost). S obchodními partnery komunikují prostřednictvím široké obrazovky nacházející se na celé jedné straně můstku.

UTAJENÁ ARMÁDA

Hangáry v řídicí lodi, za jiných okolností naplněné nákladem, byly vyklizeny, aby umožnily utajenou přepravu a mobilizaci invazní armády droidů. Během poslední kontroly celního úřadu Galaktické republiky byli celníci při prohlídce paluby přesvědčeni, že podezřelé vyhlízející komponenty nemají vojenské využití. Právě naopak, že se jedná o nejnovější, drahé binární nakladače. Přesto Jediové vycházející z ventilační šachty nemají pochyb o tom, k čemu je obsah hangáru určen.

Jediové vycházejí z ventilační šachty





KONFERENČNÍ MÍSTNOST

Centrální část řídicí lodi poskytuje 50 konferenčních místností. Jelikož jsou tyto místnosti používány pro obchodní jednání, jsou speciálně navrženy, aby oslabily pozici klientů. Speciální design zahrnuje ukryté přívody omamných plynů a na dálku ovládaná křesla, což snižuje schopnost zákazníka jasně uvažovat.



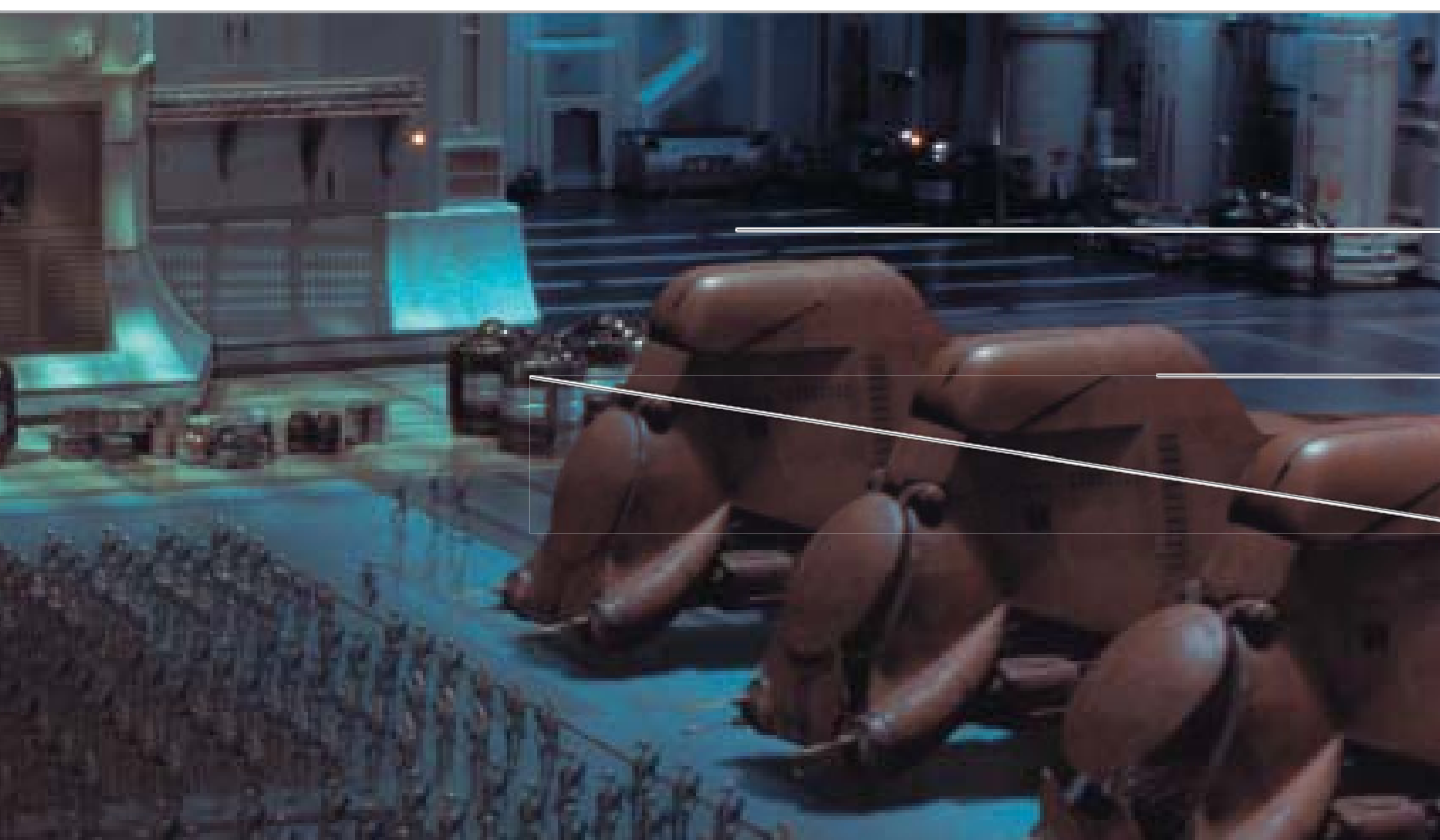
ŘÍZENÍ LETOVÉHO PROVOZU

Plynulost provozu z i do lodi je monitorována ze stanišť droidů, odkud mají droidi přehled nad celými hangáry. Navzdory své pomalé reakční době dohlíží droidi na mnoho funkcí lodi. Nahrazení placených zaměstnanců a drahých protokolárních droidů nízkonákladovými droidy „otroky“ částečně kompenzuje náklady na montáž armády droidů.



PANČEŘOVÉ DVEŘE

Zatímco Jediové čelí hrůzostrašným droidekám, neimodiánský místokrál a jeho pobočníci se schovávají za trojitými pancéřovanými dveřmi. V kostovní neimodiánské společnosti jsou dokonce i dveře známkou společenského postavení. Tyto dveře na můstek jsou obzvlášť významné – připomínají zaměstnancům lodi nadřazenost obyvatelů z vyšších vrstev. Nicméně dveře nejsou tak nedobytné, jak se na první pohled zdá, což Qui-Gon demonstruje jejich prořezáním svým světelným mečem.



Nákladový proctor

Řada MTT (vojenský multi transportér MTT)

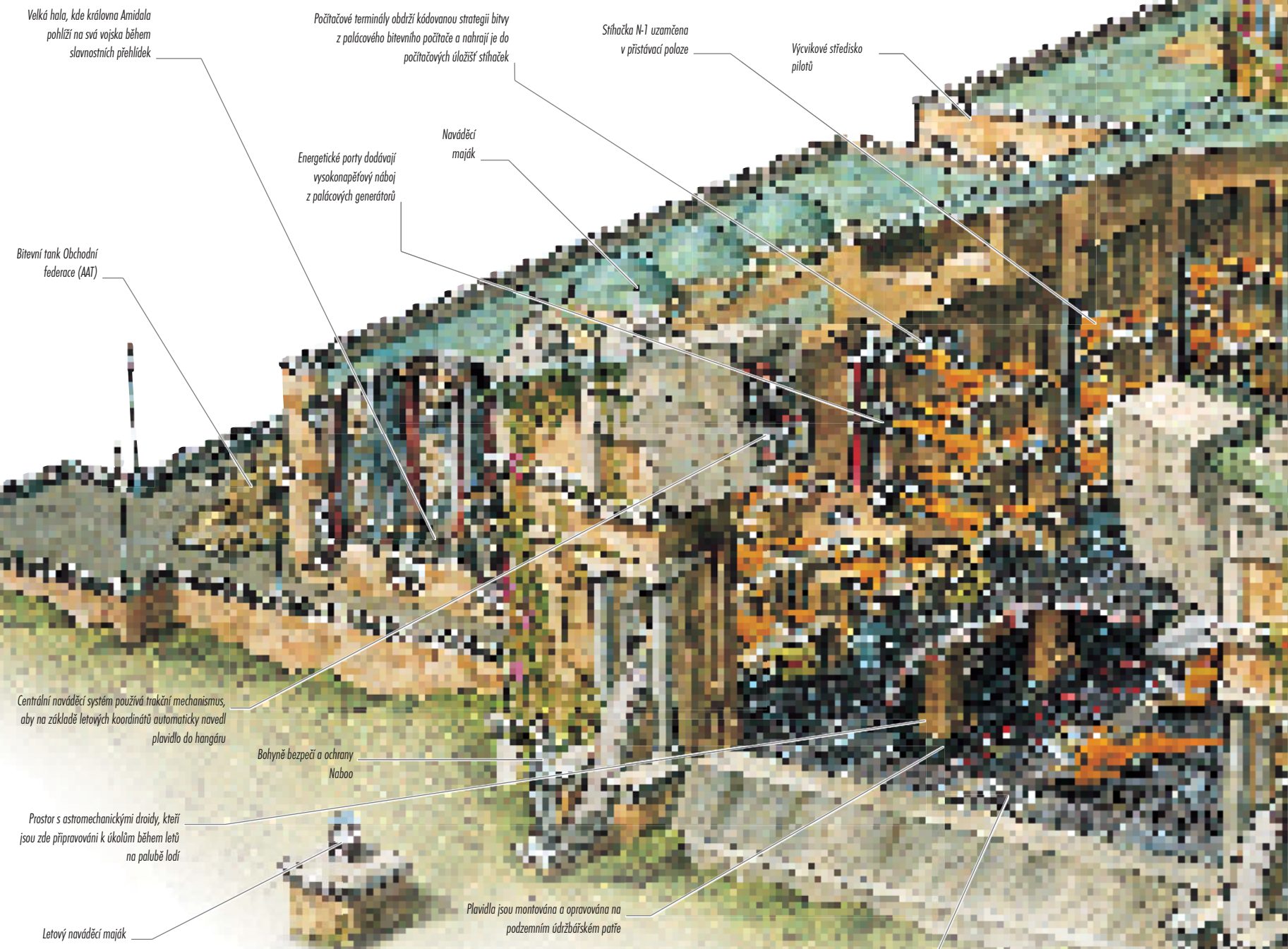
Přepravní kontejnery umístěné na straně, aby vznikl prostor pro armádu droidů

THEEDSKÝ HANGÁR

THEEDSKÝ HANGÁR, UMÍSTĚNÝ na kraji Hraničního útesu v centrální městské části, je pečlivě střeženou vojenskou leteckou základnou pro letku stíhaček N-1 a královskou loď královny Amidaly. Sousedící generátor napájí skrze podzemní vedení plazmou plavidla v hangáru. Díky řízení letového provozu, taktickým výpočetním stanovištím a tajné podzemní cestě vedoucí do paláce bude hrát hangár klíčovou roli v bitvě o Naboo a stane se místem shromáždění pro případné povstání.



Jelikož od mírumilovného Naboo nepředvidají žádný odpor – natož dva zkušené Jedié – bitevní droidi ponechávají královskou hvězdnou loď funkční a připravenou k letu.

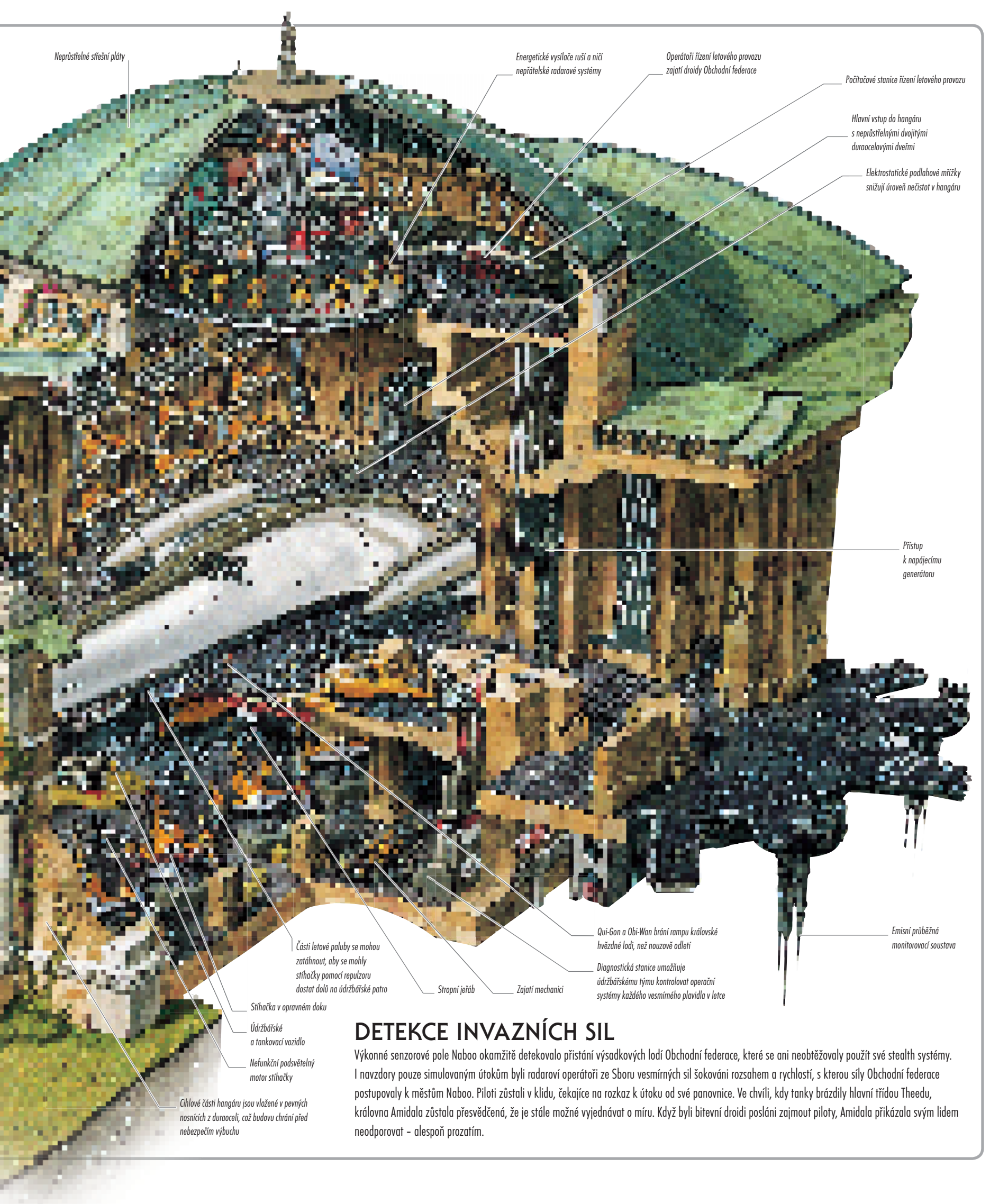


NAVÁDĚCÍ SYSTÉMY

Dobrovolní piloti Královských bezpečnostních sil Naboo jsou trénováni k tomu, aby uměli používat jak palubní počítače, tak řízení letového provozu k navádění stíhaček do hangáru. Avšak někteří veteráni se rádi chlubí nováčkovým tím, že mohou kontrolovat sestup pozorováním účinků větru na nedaleké vodopády.



Elektromagnetické kolejniče generují gravitační pole, které snižuje rychlost do hangáru přilétajících lodí



Neprůstředlné střešní pláty

Energetické vysílače ruší a ničí nepřátelské radarové systémy

Operátoři řízení letového provozu zajatí droidy Obchodní federace

Počítačové stanice řízení letového provozu

Hlavní vstup do hangáru s neprůstředlnými dvojitými duraocelovými dveřmi

Elektrostatické podlahové mřížky snižují úroveň nečistot v hangáru

Přístup k napájecímu generátoru

Části letové paluby se mohou zatáhnout, aby se mohly stíhačky pomocí repulzoru dostat dolů na údržbářské patro

Qui-Gon a Obi-Wan brání rampu královské hvězdné lodi, než nouzově odletí

Diagnostická stanice umožňuje údržbářskému týmu kontrolovat operační systémy každého vesmírného plavidla v letce

Emisní průběžná monitorovací soustava

Stíhačka v opravném doku

Stropní jeřáb

Zajatí mechanici

Údržbářské a tankovací vozidlo

Nefunkční podsvětelný motor stíhačky

Cihlové části hangáru jsou vloženy v pevných nosnících z duraoceli, což budovu chrání před nebezpečím výbuchu

DETEKCE INVAZNÍCH SIL

Výkonné senzorové pole Naboo okamžitě detekovalo přistání výsadkových lodí Obchodní federace, které se ani neobtěžovaly použít své stealth systémy. I navzdory pouze simulovaným útokům byli radaroví operátoři ze Sboru vesmírných sil šokováni rozsahem a rychlostí, s kterou síly Obchodní federace postupovaly k městům Naboo. Piloti zůstali v klidu, čekající na rozkaz k útoku od své panovnice. Ve chvíli, kdy tanky brázdily hlavní třídu Theedu, královna Amidala zůstala přesvědčená, že je stále možné vyjednat o míru. Když byli bitevní droidi posláni zajmout piloty, Amidala přikázala svým lidem neodporovat – alespoň prozatím.