



PŘIZPŮSOBENÍ

nastavení programu dle vašich potřeb

Skvělý název pro tuto kapitolu by byl Pimp My Ride (což byl pořad na stanici MTV, v němž mechanici upravovali auta na přání jejich majitelů), protože je celá o přizpůsobení Lightroomu na míru jeho uživatelů. Nejen v Americe se pro tuto činnost vžil pojem pimping. To jsem si ověřil u kluka od sousedů, který mi to potvrdil. Řekl jsem mu: „Hele, co znamená, že je něco pimped?“ a on na to, že je to upravené na míru. Ale pak mi to nedalo a zavola jsem ještě svému bratrovi, který strávil spoustu let u amerického námořnictva, a k mému překvapení pro mě měl naprosto odlišnou odpověď [pimp totiž v angličtině znamená také pasák]. (Nemyslím si, že by naše máma

měla radost z toho, co svému malému bratříčkovi tehdy řekl.) Znejistěl jsem, jestli je slovo „pimped“ to právě pro název kapitoly v knize. Nakonec jsem si to vygooglil a našel jsem více než dva a půl milionu odkazů. Vybral jsem náhodně jeden z nich, který odkazoval na stránku s upravenými automobily. Potom jsem si ale uvědomil, že „pimped“ je vlastně v minulém čase, a tak jsem z konce hesla oddělal „ed“ a zkusil to znova. Kupodivu jsem dostal naprosto odlišné výsledky a jeden z odkazů mě dovedl až ke generátoru pasáckých jmen, což je naprostá hrůza. Každopádně moje pasácké jméno zní „Plazouš Stříbrňák Scott Travič“.

Výběr informací, které uvidíte v zobrazení Loupe/Lupa

Krok 1:

V zobrazení Grid/Mřížka modulu Library/Knihovna klepněte na libovolnou miniaturu a poté stiskněte klávesu **E**. Přeskočíte do zobrazení Loupe/Lupa (na obrázku jsem skryl všechno kromě pravé části panelů, takže fotka v zobrazení Loupe bude ještě větší).

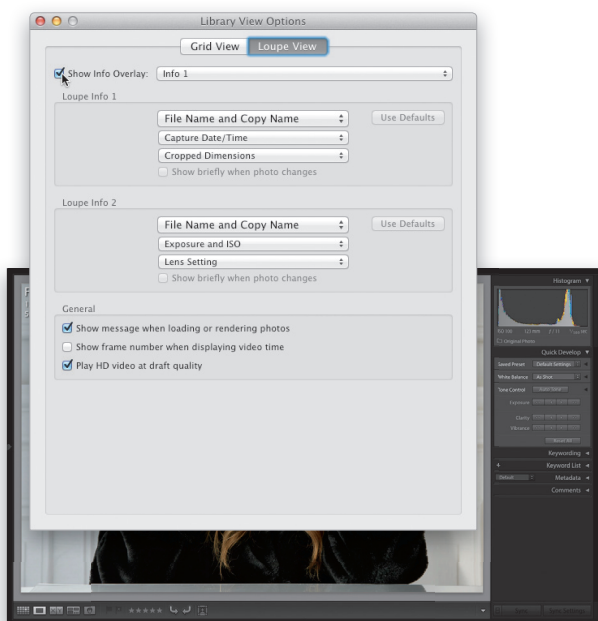
Krok 2:

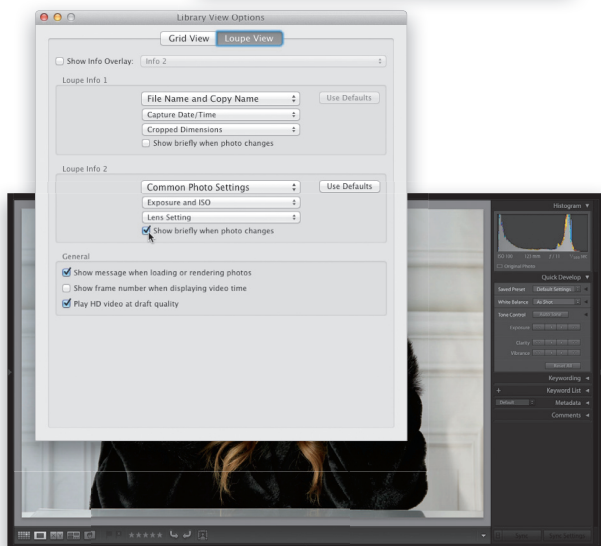
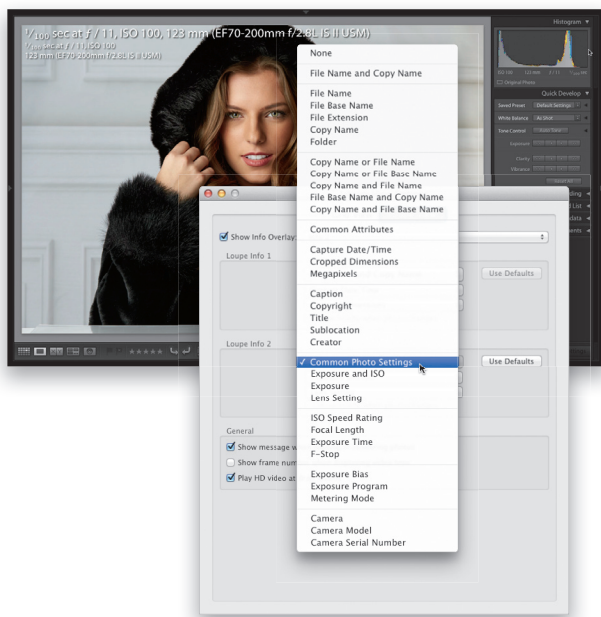
Nyní stiskněte klávesovou zkratku **Ctrl+J** (na Macu: Command+J). Před vámi se otevře dialogové okno Library View Options/Volby zobrazení knihovny. V něm pak klepněte na záložku Loupe View/Zobrazení Lupa. Následně v horní části okna zaškrtněte políčko Show Info Overlay/Zobrazit informace. Na jeho pravé straně se nachází rozvírací seznam. Můžete si vybrat ze dvou odlišných typů informací, které se na fotce zobrazí: Info 1/Informace 1 umístí do horního levého rohu oblasti Preview název souboru (napsaný většími písmeny) – viz obrázek. Pod ním se menšími písmeny objeví datum a čas pořízení fotky a rozměry. Info 2/Informace 2 zobrazí rovněž název souboru, ale namísto data, času a rozměrů zde najdete nastavení expozice, ISO a objektivu.

Když se nacházíte v zobrazení Loupe/Lupa (ve zvětšeném náhledu fotky), můžete kromě opravdu velkého zobrazení fotografie odhalit méně (či více) informací týkajících se samotného snímku. Text v levém horním rohu oblasti Preview/Náhled fotky samozřejmě překrývá. V zobrazení Loupe budete trávit poměrně dost času, takže si pojdme nastavit vlastní zobrazení, které bude odpovídat vašim požadavkům a pracovat přesně podle vašich potřeb.



SCOTT KELBY





se na fotografii asi na čtyři vteřiny po jejím prvním otevření a pak samy zmizí. Případně můžete udělat toto: (b) ponechte vše neaktivní, a až se na uvedené informace budete chtít podívat, pak pouze stisknete klávesu **I** a přepínejte se mezi Info 1, Info 2 a Show Info Overlay. Ve spodní části tohoto dialogového okna najdete ještě další zaškrťávací políčko umožňující vypnout malé zprávy, které se na obrazovce objevují – například „Loading/Nahrávání“ či „Assigned Keyword/Přirazená klíčová slova“ atd.

Krok 3:

Pomocí rozevíracích seznamů, které se v tomto dialogovém okně nachází, je našťastí možné v obou skupinách informací změnit zobrazované údaje. Pokud se tedy například rozhodnete název souboru nezobrazit velkými písmeny u Info 2 v zobrazení Loupe, mohli byste použít například možnost **Common Photo Settings**/Všeobecná nastavení fotografie (viz obrázek). Místo názvu souboru napsaného velkými písmeny by se objevily stejné informace jako pod Histogramem (tedy rychlost závěrky, clonové číslo, ISO, nastavení objektu, které najdete na horním panelu v pravé oblasti panelů), které jsou normálně ve vrchní části pravé oblasti panelů. Skupiny informací můžete přizpůsobovat odděleně pomocí výběrů z příslušných rozevíracích seznamů (*Pamatujte si: Možnost, kterou vyberete z horního rozevíracího seznamu v jednotlivých částech, se vždy objeví napsaná opravdu velkými písmeny.*)

Krok 4:

Pokaždé když budete chtít začít znovu, stačí klepnout na tlačítko Use Defaults/Použit výchozí umístění na pravé straně. Okamžitě se objeví výchozí nastavení Loupe Info/Informace pro Lupu. Většinou považují text umístěný přes fotky za velmi, ale velmi rozptylující. Klíčovým slovem věty je slovo „většinou“. Někdy je užitečný. Pokud sdílíte podobný názor, doporučuji vám následující: (a) Zrušte zaškrtnutí políčka Show Info Overlay/Zobrazit informace a místo něho zaškrtněte políčko Show Briefly When Photo Changes/Krátce zobrazit při změně fotografie nacházející se pod rozevíracími seznamy Loupe Info. Z informací se stanou dočasné údaje – objeví

Výběr informací, které uvidíte v zobrazení Grid/Mřížka

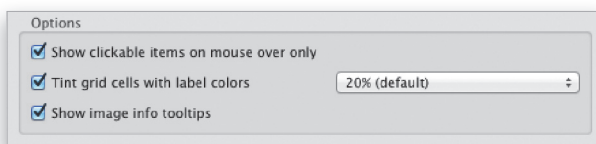
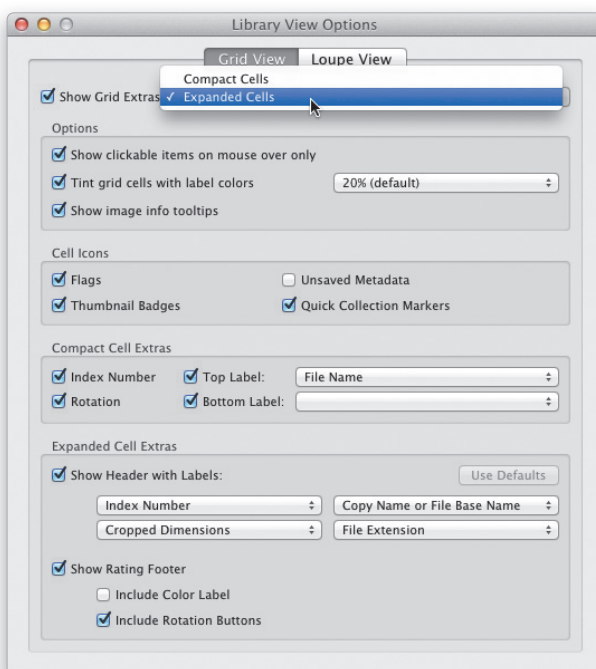
Krok 1:

Nejprve stiskněte klávesu **G**. Přeskočíte do zobrazení Grid/Mřížka modulu Library/Knihovna. Poté stiskněte klávesovou zkratku **Ctrl+J** (na Macu: Command+J). Před vámi se objeví dialogové okno Library View Options/Volby zobrazení knihovny (viz obrázek), ve kterém klepněte v horní části na záložku Grid View/Zobrazení mřížky (viz obrázek – zvýrazněno). V horní části této záložky se nachází rozevírací seznam, kde si navolíte, co chcete v zobrazení Expanded Cells/Rozšířené buňky nebo Compact Cells/Kompaktní buňky vidět. Obě zobrazení se liší množstvím viditelných informací (v zobrazení Expanded Cells si jich prohlédnete více).

Krok 2:

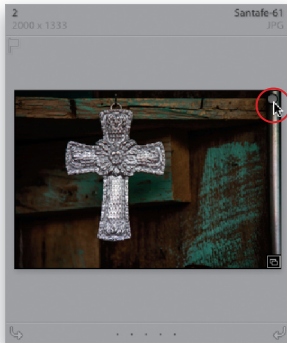
Nyní si toto dialogové okno podrobněji projdeme. Začneme nahoře v části Options/Volby. K buňkám je možné přidat vlajku Pick a levou či pravou šipku. Pokud zaškrtnete políčko Show Clickable Items on Mouse Over Only/Zobrazit položky, na které lze klepnout, jen když je nad nimi myš, znamená to, že zůstanou skryté do té doby, dokud neumístíte myš nad buňku. Teprve pak se objeví a můžete na ně klepnout. Ponecháte-li ho nezaškrtnuté, budou vidět stále. Políčko Tint Grid Cells with Label Colors/Obarvit buňky barvou visáčky zaškrtněte pouze v případě, pokud jste na fotku aplikovali barevnou visáčku. Jestliže ho zaškrtnete, šedá oblast okolo miniatury fotky bude mít stejnou barvu jako použitá visáčka. Pokud zaškrtnete políčko Show Image Info Tooltips/Ukázat informace o obrázku, bude se při každém umístění kurzoru myši nad miniaturu zobrazovat krátký výběr informací EXIF. Pokud myš umístíte nad některou z ikon (například vlajku Pick nebo visáčku), zobrazí se její popis.

Malé buňky obklopující miniatury v zobrazení Grid/Mřížka mohou obsahovat celou řadu informací, ale zároveň pro vás mohou být značně rozptýlující (záleží jen na tom, jak text a symboly okolo fotek vnímáte). Naštěstí můžete upravit nejen množství zobrazovaných informací, ale v některých případech i přesný typ informací (samozřejmě, v kapitole 1 jste se naučili buňku zapínat a vypínat stiskem klávesy **J** na klávesnici). Takže si je zapněte a podíváme se na to, co nabízejí za možnosti.

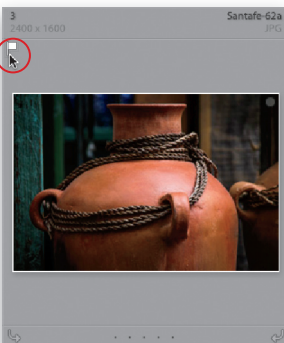




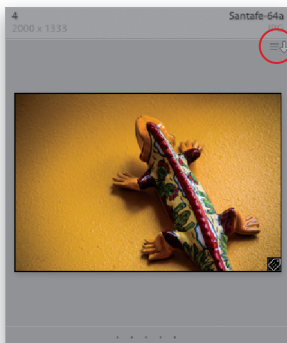
Symboly na miniatuře vám (zleva doprava) oznamují, že fotka obsahuje GPS informace, je označena klíčovým slovem, byla oříznuta, přidána do kolekce a upravena



Černý kroužek v horním pravém rohu je vlastně tlačítko sloužící pro přidání fotky do rychlé kolekce. Stačí na něj jen klepnout myší



Chcete-li fotku označit jako Pick, klepněte na ikonu vlajky



Změny metadat fotografie uložíte klepnutím na ikonu Unsaved Metadata/Neuložená metadata



ního uložení fotky) a tyto změny jste dosud do samotného souboru neuložili (to se někdy stane při importu snímku, například ve formátu JPEG, který již klíčová slova obsahuje a který následně v Lightroomu změníte - přidáte další klíčová slova či změníte hodnocení). Jestliže tuto ikonu uvidíte, klepněte na ni. Před vámi se objeví dialogové okno s dotazem, zda chcete provedené změny uložit do souboru (viz obrázek).

Pokračování

Krok 3:

Další část okna zvaná Cell Icons/Symbols buněk obsahuje dvě políčka pro ikony, které se objeví nad obrázkem miniatury fotky a dvě pro ikony, jež se objeví přímo v buňce. Thumbnail Badges/Jmenovky v náhledech se objevují ve spodním pravém rohu miniatury a díky nim víte, že: (a) fotografie obsahuje informace GPS, (b) jsou k ní přidána klíčová slova, (c) byla oříznuta, (d) byla přidána do kolekce, (e) byla v Lightroomu jinak upravena (např. proběhla korekce barev atd.). Tyto symboly jsou ve skutečnosti zkratky, na které můžete klepnout. Chcete-li tedy například přidat klíčové slovo, klepněte na symbol Keyword (vypadá jako visačka). Před vámi se otevře panel Keywording/Klíčová slova se zvýrazněným políčkem klíčového slova. Pak už jen stačí zapsat nové klíčové slovo. Dalším políčkem je Quick Collection Markers/Značky rychlé kolekce. Tím přidáte do horního pravého rohu fotky černé kruhové tlačítko, které se objeví, když kurzorem myši pohybuje nad buňkou. Pokud na něj klepnete, změní se jeho výplň a fotografie se přidá do Quick Collection/Rychlé kolekce (stejně ji pak z kolekce i odstraníte).

Krok 4:

Další dvě políčka na miniatury nic neumísťují – přidávají ikony do samotné oblasti buňky. Při zaškrtnutí políčka Flags/Vlajky se na horní levou stranu buňky přidá vlajka Picks. Na ni pak můžete klepnout a fotku označit jako vybranou (viz obrázek vlevo). Posledním zaškrťovacím políčkem v této části je Unsaved Metadata/Neuložená metadata, kterým do horního pravého rohu buňky (viz pravý obrázek) přidáte malou ikonu. Ale jen v případě, že se metadata fotky v Lightroomu aktualizovala (od posled-

Krok 5:

Nyní přeskočíme do spodní části dialogového okna – tedy do části Expanded Cell Extras/Volby Rozšířené buňky, kde si nastavíte, jaké informace se v zobrazených Expanded Cells objeví v horní části jednotlivých buněk. Standardně zde najdete čtyři odlišné typy informací (viz obrázek): V horním levém rohu program ukazuje indexové číslo (což je číslo buňky; takže pokud jste importovali 63 fotek, první fotka bude mít indexové číslo 1, druhá 2, třetí 3 atd. až k číslu 63). Pod ním uvidíte rozměry fotky v pixelech (při oříznutí fotky se zde zobrazí finální oříznutá velikost). V pravém horním rohu se nachází název souboru a pod ním typ souboru (JPEG, RAW, TIFF atd.). Jestliže budete chtít některý z těchto informačních popisků změnit, stačí z příslušného rozevíracího seznamu vybrat novou možnost (viz obrázek u dalšího kroku). Mimochodem, není třeba zobrazovat všechny čtyři informační popisky. Nechcete-li některou z informací uvést, zvolte v jejím seznamu možnost None/Žádný.

Krok 6:

Přestože k výběru typu zobrazovaných informací můžete použít rozevírací seznamy dialogového okna Library View Options/Volby zobrazení knihovny, vyzkoušejte i toto: stejná nastavení je totiž možné provést přímo uvnitř samotné buňky. Stačí pouze klepnout na jakýkoliv existující popisek přímo v buňce a před vámi se následně objeví stejný rozevírací seznam, jaký máte k dispozici v dialogovém okně. Ze seznamu si už jen vyberte potřebný popisek (já jsem zvolil ISO Speed Rating/Citlivost ISO – viz obrázek), který se od této chvíle bude na daném místě zobrazovat (viz pravý obrázek – snímek byl pořízený při nastavení ISO 400).

