

Zahrada – živá
symbióza biologických
a architektonických
prvků

Každá zahrada, historická i současná, malá i rozlehlá, městská i venkovská, je tvořena mnoha elementy, hmotnými i nehmotnými, živými i neživými. Všechny tyto jednotlivé prvky spolu dohromady vytvářejí celkový dojem, který si ze zahrady odnášíme. Cílem tvůrce zahrady obvykle je, aby tento výsledný dojem byl harmonický, aby spolu jednotlivé prvky určitým způsobem souzněly a společně vytvořily kýžený dojem. Nehmotné prvky (například genius loci, vzpomínky majitele, vůně a zvuky) necháme pro účely této knihy stranou a podíváme se na ty hmotné, mezi něž kromě rostlin (pojednaných v této knize jen okrajově) patří zejména technické prvky a také výtvarná a umělecká díla.

Zahradě často dominují rostliny, zatímco technické prvky vnímáme jen okrajově, ale může tomu být i právě naopak – obzvláště v malém prostoru mohou být právě architektonické řešení, rozčlenění prostoru a technické zpracování detailů pro úspěšné vyznění zahrady nejdůležitější. Nebo nás naopak může zaujmout významné umělecké dílo nebo stavba, kterým rostliny dělají spíše kulisu. Význam a výběr jednotlivých „stavebních kamenů“ zahrady se bude lišit podle účelu, kterému zahrada nebo její část slouží (odpočinek, pěstování vlastní zeleniny a ovoce, reprezentační funkce, hra s dětmi a další), podle stylu, v jakém je zahrada navržena a budována (venkovský, minimalistický, orientální, městský, přírodní a tak dále), a podle místa (velikost, tvar, bezprostřední okolí, krajina, podnebí a podobně). Vždy ale platí, že by jednotlivé prvky využitě v zahradě měly být pečlivě zvoleny a provedeny, měly by být účelné a navazovat na sebe. Na druhou stranu není nutné omezovat se při výběru jen na notoricky známé prvky a materiály. Naopak, hledáním nových možností a jejich kombinací můžeme dosáhnout zajímavého a dynamického výsledku. Tato kniha si neklade za cíl být vyčerpávajícím seznamem všech možných materiálů, prvků a provedení. Chtěli bychom přinést dostatečně široký přehled, který tvůrce zahrady umožní najít taková řešení, o nichž by třeba dříve nepřemýšlel. A nemusejí to nakonec být ani řešení obsažená v této knize – možná bude kniha spíše inspirací k objevování vlastní cesty, k pozorování svého okolí a nacházení detailů a kombinací, které zůstaly dříve nepovšimnuty.

Architektonické prvky mají zásadní vliv na vyznění a funkci zahradní kompozice. Kromě zřejmého funkčního efektu oplocení zahrady, schodiště, opěrných zdí a podobně mohou mít tyto prvky i výrazný výtvarný a prostorotvorný efekt. Zdi, stěny a ploty nemusejí ohraničovat jen obvod celé zahrady; mohou ji rozdělit na jednotlivé části a funkce – „zahradní pokoje“, jak je často zmiňováno. Zahrada tak může získat člověku bližší proporce, navíc je do ní vnesen prvek překvapení, návštěvník neví, co přesně ho čeká, nemůže celou zahradu přehlédnout najednou. Jednotlivé části mohou mít různý účel a mohou být osobitě pojaty – růžová zahrada, vodní zahrada, užitková nebo bylinková zahrada a podobně. Dělicí prvky mohou být klasické – zdi, zídky, ploty, stěny a další –, ale také méně obvyklé – tvarované stromy, dřevěné kůly, květinové stěny, vodní

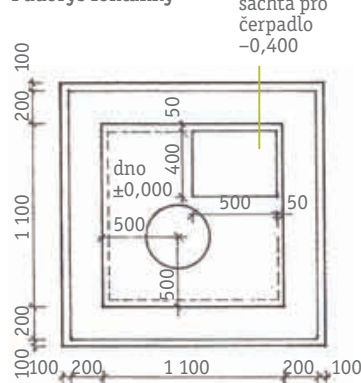


4

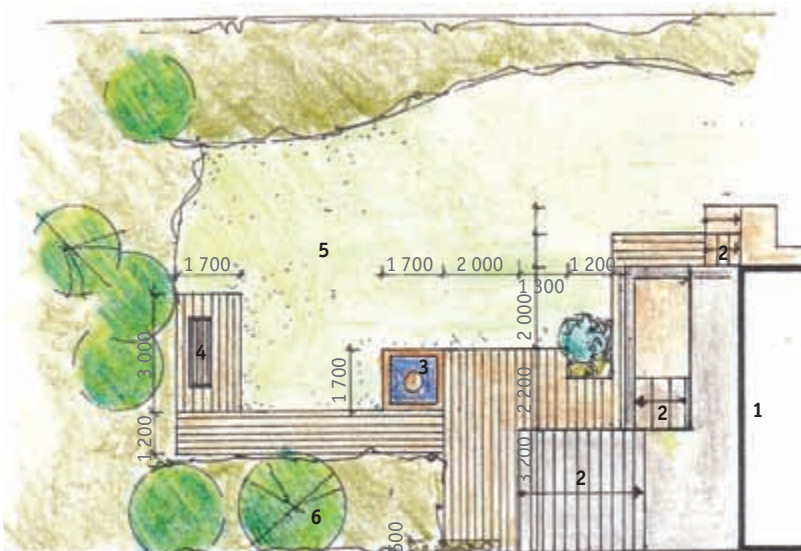
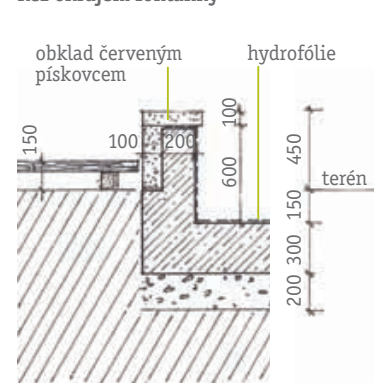
výkres 1 Půdorys odpočívadla zachyceného na fotografii 4 a detaily fontánky.

1 – dům, 2 – schodiště, 3 – fontánka, 4 – zahradní lavička, 5 – trávník, 6 – záhon

Půdorys fontánky



Řez okrajem fontánky

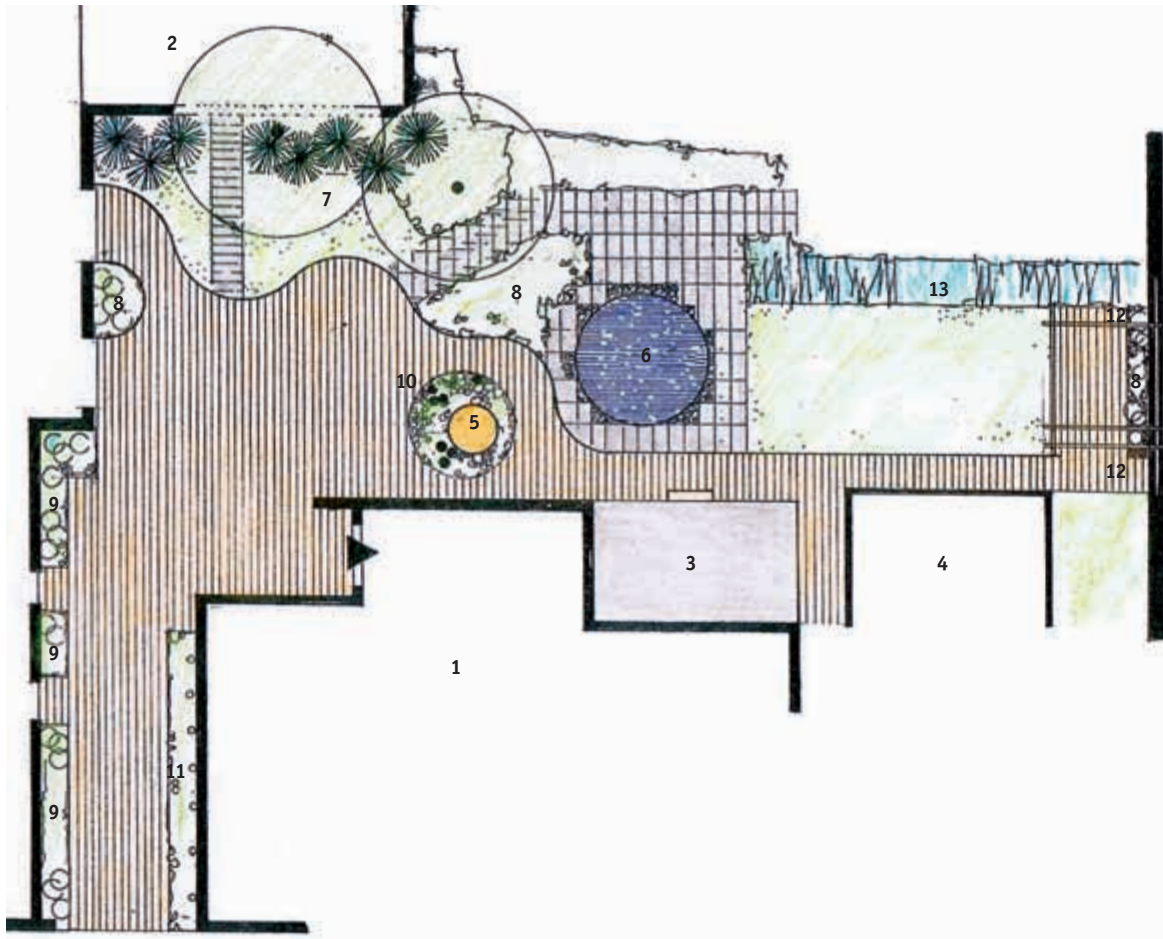


3 Foto: Lubomír Mojzes

4 Detail moderně řešené zahrady dokumentující zastoupení technických a výtvarných prvků ve vztahu k prvkům biologickým – dlažby, schodiště, zahradní lavička a fontánka harmonicky navazují na výsadbu okrasných dřevin a trávnik.

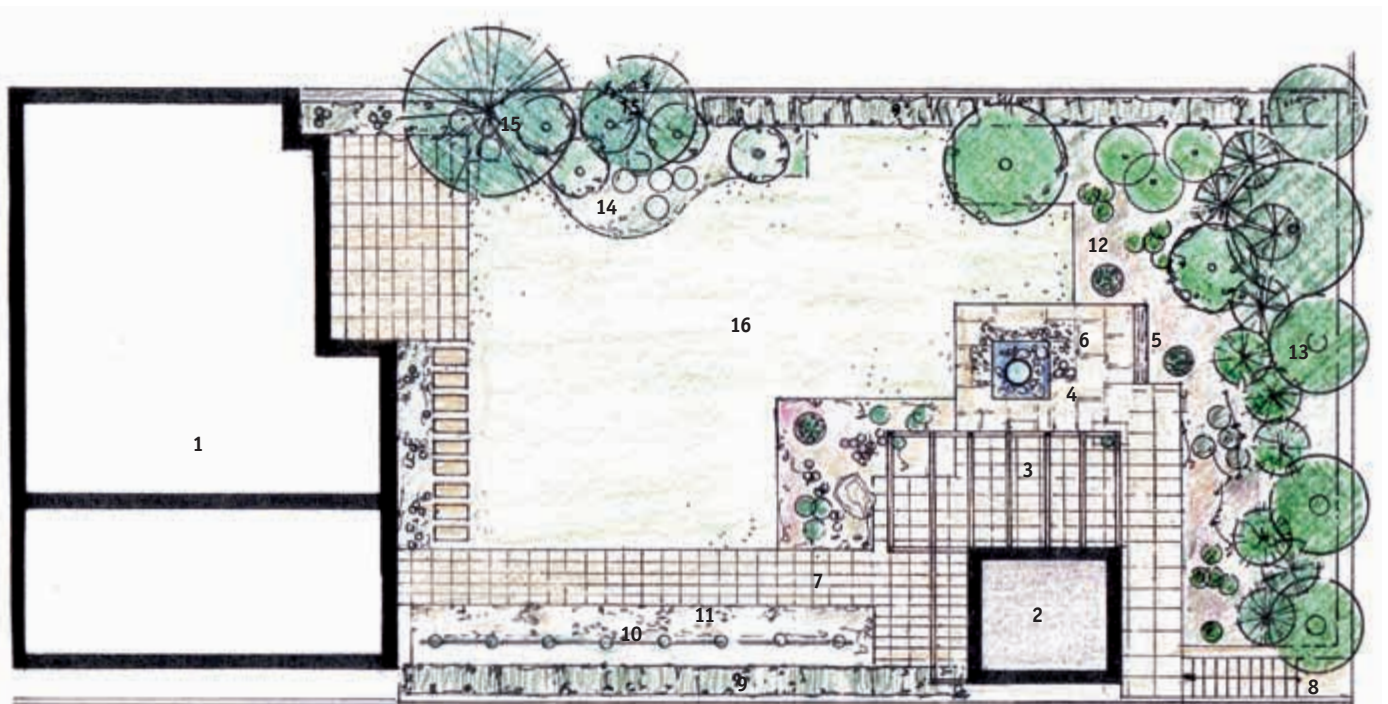
výkres 2 Úprava zahradního dvorku. Rovnocenný podíl technických, výtvarných a biologických prvků.

1 – dům, 2 – hospodářský dvůr, 3 – terasa, 4 – skleník, 5 – studna, 6 – bazén, 7 – výsadba keřů, 8 – trvalkový záhon, 9 – kapradiny, 10 – okrasné trávy, 11 – loubinec, 12 – břechťan, 13 – dřišťal



výkres 3 Zahradněarchitektonické řešení pozemku u rodinného domu.

1 – dům s přístřeškem, 2 – zahradní domek s pergolou, 3 – obytná terasa, 4 – odpočívadlo s vodním prvkem, 5 – kamenná lavice, 6 – květinová dlažba, 7 – románská dlažba, 8 – zahradní branka, schodiště, 9 – živý plot, habr, 10 – treláž s vinnou révou, 11 – bylinkový záhon, 12 – květinové záhony, 13 – stromová kulisa, 14 – záhon s rododendrony, 15 – stávající jehličnaté stromy, 16 – trávnicková plocha



prvky a podobně. Architektonické prvky mohou do zahrady vnést důležitý vertikální rozměr, mohou nám pomoci vytvářet prostorové iluze, orámovat, nebo naopak zakrýt výhled, mohou nás po zahradě provést fyzicky, nebo jen pohledem.

Nicméně zahrada tvořená pouze neživými prvky, i když bezvadně provedenými, by nebyla zahradou. Jsou to právě rostliny, které celé dílo dotvoří a ožíví. Někdy mohou technické prvky převažovat a rostliny je pouze doplní, jindy budou rostliny naopak hrát hlavní úlohu a architektonických prvků bude jen nezbytné minimum. Je na každém tvůrci zahrady, aby zvolil tu správnou kombinaci pro každou jednotlivou zahradu a její obyvatele.

5 Už při projektování zahrady je třeba vzít v úvahu působivost zahradních scenerií v jednotlivých ročních obdobích.

6 Vodní prvek v rodinné zahradě doplňují výsadby okrasných rostlin, které změkčují pravidelný charakter technického řešení.



5



6



7 Ukázka řešení květinové předzahrádky. Zvýšený záhon chrání rostliny před živelností domácích mazlíčků.

8 Díky dobře zvládnutým technickým prvkům dochází k prolínání architektury domu se zahradou.

9 Ukázka soužití biotických a abiotických prvků v intravilánu města (Londýn).

10 11 V silně urbanizovaném prostředí města musejí být zelené plochy zejména funkční – jak pro lidi, tak pro faunu (plovoucí ostrůvky pro vodní ptactvo).



9



10



11