

# 1 Trh práce v ČR v kontextu evropské ekonomiky

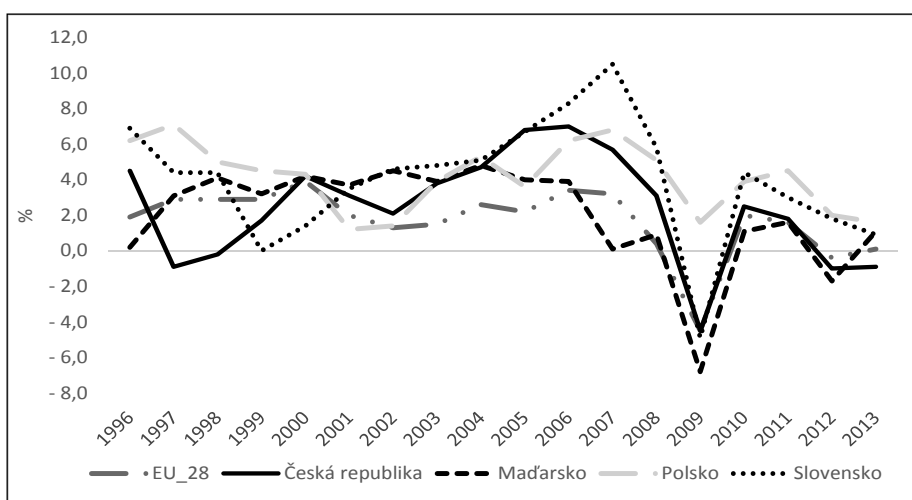
Vstup do otázek vývoje trhu práce a jeho strukturálních charakteristik začneme stručným pohledem na vývoj ekonomiky ČR v kontextu evropské ekonomiky a jejích partnerů v rámci skupiny zemí Visegrádské čtyřky. Následně budeme prezentovat vývoj na trhu práce a postupně se dostaneme k otázce flexibility trhu práce, která je z pohledu analýzy strukturální nezaměstnanosti klíčová.

## 1.1 Makroekonomický vývoj

Vývoj české ekonomiky je silně propojen s ekonomickým vývojem celé Evropské unie. Tento vztah se prohloubil zejména po vstupu České republiky v roce 2004. Tato skutečnost vychází z relativně volného pohybu statků a služeb mezi Českou republikou a Evropskou unií. Podíl Evropské unie na celkovém vývozu České republiky převyšoval v roce 2013 80 % a na dovozu více než 65 %. Členské státy Evropské unie se také dominantně podílejí na přílivu zahraničního kapitálu do České republiky. V roce 2013 se členské státy Evropské unie podílely více než 73 % na celkovém přílivu přímých zahraničních investic do České republiky. Volný pohyb pracovních sil v rámci Evropské unie ovlivňuje český trh práce, více než polovinu ekonomických aktivních cizích státních příslušníků v České republice v roce 2011 tvořili občané ostatních členských států Evropské unie. I když měnovou politiku provádí v České republice nezávislá Česká národní banka, její opatření jsou významně ovlivněna politikou Evropské centrální banky. A v neposlední řadě se pomalými kroky prohlubuje i koordinace fiskální politiky v rámci Evropské unie, v této souvislosti lze zmínit např. evropské fondy, hlavní směry zaměstnanosti či fiskální pakt.

I když pozornost bude v této publikaci věnována České republice, z výše uvedených důvodů je nutné krátce zmínit makroekonomický

vývoj celé Evropské unie a uvést tak ekonomické dění v ČR do širšího kontextu. V rámci Evropské unie bude pozornost věnována zejména Polsku, Maďarsku a Slovensku, tedy zemím, které spolu s Českou republikou tvoří tzv. Visegrádskou skupinu. Tyto země nejenže spolu sousedí, ale velmi často spolu soupeří o příliv zahraničních investic. Situace na trhu práce pak představuje jeden z důvodů, proč si zahraniční investoři vyberou konkrétní zemi. Zahraniční investice však následně ovlivňují trh práce dané země.



Pramen: Eurostat (27. 9. 2014)

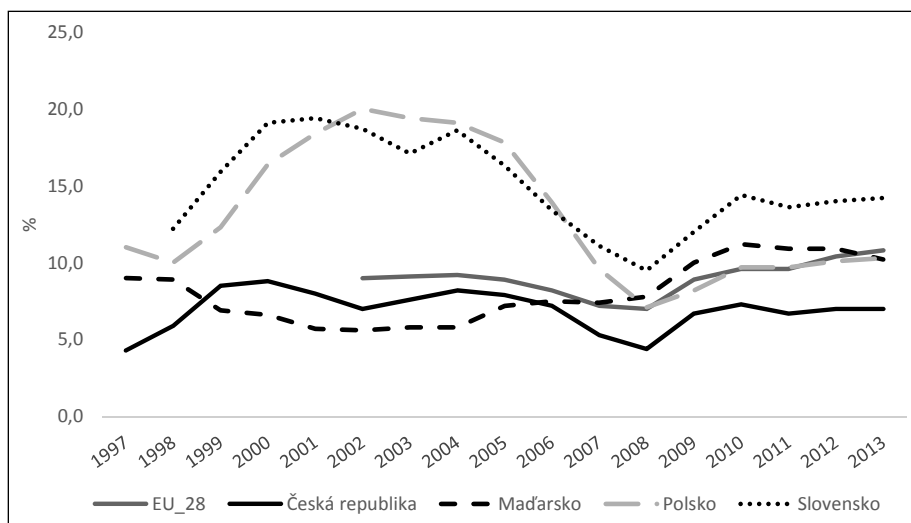
**Graf 1.1 Vývoj reálného hrubého domácího produktu**

Hrubý domácí produkt v roce 1996 v zemích původní evropské patnáctky rostl v průměru výrazně pomaleji ve srovnání s transformujícími se zeměmi střední a východní Evropy. U zemí Visegrádské skupiny bylo výjimkou Maďarsko, které v daném roce stagnovalo. V České republice tempo růstu importu výrazně převyšovalo tempo exportu, čímž se postupně zvyšovala vnější nerovnováha, na kterou reagovala Česká národní banka výrazným zpřísněním své měnové politiky. Nelze nepřipomenout to, že centrální banka nejprve v únoru daného roku rozšířila flukтуаční pásmo koruny, a poté v polovině roku zvýšila úrokové sazby a povinné minimální rezervy. Česká vláda na tuto situaci v roce 1997 reagovala svými úspornými balíčky. Kombinace fiskální i monetární

restrikce vedla neodvratně k recesi, která zasáhla českou ekonomiku v letech 1997–1998. Je zřejmé, že příčiny této, často označované jako česká minirecese, byly uvnitř české ekonomiky, a jak je patrné z grafu č. 1.1, ostatní státy Visegrádské skupiny i Evropská unie jako celek pokračovaly v růstu. Obdobné zpomalení ekonomické aktivity bylo patrné v roce 1999 na Slovensku, kdy vedle propadu hrubé tvorby fixního kapitálu došlo k poklesu vládní spotřeby a spotřeba domácností stagnovala. Následovalo několik let, sice nízkého, ale na druhou stranu stabilního růstu hrubého domácího produktu. Toto tvrzení platilo zejména pro země původní evropské patnáctky, země Visegrádské skupiny vykazovaly o něco vyšší tempo. Před vypuknutím finanční krize došlo postupně ke zvýšení temp růstu hrubého domácího produktu ve většině zemí Evropské unie. Estonsko, Lotyšsko nebo i Slovensko vykazovaly dokonce i dvojciferná tempa růstu. Také Česká republika se vezla na této vlně a česká ekonomika se nacházela ve výrazné kladné mezeře produktu. Finanční krize, která se postupně přelila i do reálné ekonomiky, vypukla ve Spojených státech v roce 2008. Počátek finanční krize je často spojován s převzetím hypotečních agentur Fannie Mae a Freddie Mac americkou administrativou a krachem investiční banky Lehman Brothers v září 2008. K nafukování bubliny na hypotečním trhu však docházelo již v předcházejících letech. Z amerických bank se problémy přenesly na evropské banky, lze zmínit problémy německé banky Hypo Real Estate, banky Fortis v Beneluxu, banky Dexie v Belgii a Francii apod. U českých bank se tyto problémy nevyskytly (některé byly již finančně očištěny v předcházejících letech), vznikala však obava, jaký dopad mohou mít problémy zahraničních mateřských bank na své české dcery. Na vypuknutí krize v první řadě zareagovaly centrální banky, které často využily i řadu „netradičních“ nástrojů. Na pomoc ekonomikám postupně přispěchaly i jednotlivé vlády prostřednictvím fiskálních opatření. Reálné dopady krize se začaly projevovat v některých státech Evropské unie již ve druhé polovině roku 2008. Celoroční propad nakonec nastal v Irsku, Lotyšsku, Estonsku, ale také v Lucembursku, Itálii, Řecku, Dánsku a Švédsku. Evropská unie jako celek sice vykazovala ještě kladný růst, ale ten byl výrazně nižší než v předcházejících letech. Zpomalení ekonomické aktivity bylo patrné také v České republice, kdy hrubý domácí produkt nakonec vzrostl polovičním tempem ve srovnání s předcházejícími lety. Plně světová krize dopadla na státy Evropské unie v roce 2009. Hrubý domácí produkt klesl ve všech členských státech

s jedinou výjimkou, Polskem, u kterého však došlo k výraznému snížení tempa růstu. Zpočátku se však zdálo, že krize nebude mít dlouhého trvání, neboť již v následujícím roce většina členských zemí vykazovala pozitivní změny hrubého domácího produktu. Dopad finanční a reálné krize se však postupně projevoval ve výrazném nárůstu rozpočtových problémů řady členských států Evropské unie. Finanční a reálná krize se tak postupně měnily na krizi dluhovou, kterou vlády řešily rozpočtovými škrty. V některých případech však tyto škrty dosáhly takové úrovně a podoby, že se čím dál tím častěji začaly objevovat názory, že se nejedná o správné řešení a že tato opatření podvazují budoucí ekonomickou obnovu a krizi prohlubují. Velmi zjednodušeně se do popředí dostávaly názory, že se z krize nedá „proškrtnat“ a je třeba tuto politiku revokovat. Na druhou stranu nelze nezmínit skutečnost, že stabilizace veřejných financí mimo jiné přispívala k pozitivnějšímu náhledu finančních trhů na danou zemi a tím i k dosahování levnějšího financování veřejných dluhů. Slibné oživení ekonomiky v roce 2010 se však v České republice ukázalo jako krátkodobé. V roce 2011 došlo ke zpomalení tempa růstu hrubého domácího produktu a v posledních dvou sledovaných letech se česká ekonomika nacházela opětovně v recesi. V České republice došlo k poklesu vládních výdajů na konečnou spotřebu a k poklesu hrubé tvorby fixního kapitálu. Neutěšený stav ekonomiky se promítl i do očekávání spotřebitelů a v roce 2012 došlo po třinácti letech k poklesu konečné spotřeby domácností. Negativní dopad na českou ekonomiku měl i vývoj exportu, kdy docházelo k postupnému poklesu jeho meziročního růstu. Obdobnou tendenci bylo možno pozorovat také v případě importu. V loňském roce česká ekonomika klesla jako jediná ve Visegrádské skupině.

Vývoj reálného hrubého domácího produktu se samozřejmě projevilo, i když s určitým zpožděním, také na trhu práce. Graf č. 1.2 zachycuje vývoj obecné míry nezaměstnanosti.



*Pramen:* Eurostat (27. 9. 2014)

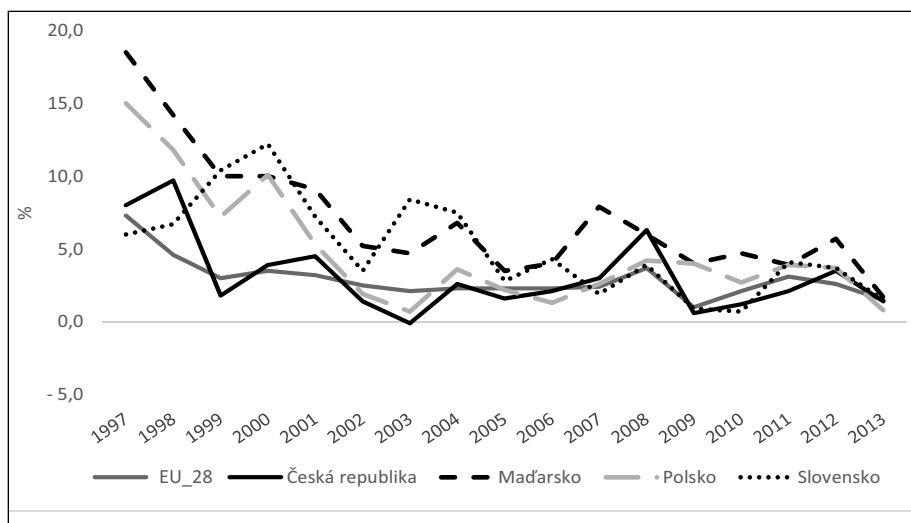
### Graf 1.2 Vývoj míry nezaměstnanosti

V průběhu devadesátých let a na počátku nového tisíciletí se míra nezaměstnanosti v zemích původní Evropské unie postupně snižovala. Míra nezaměstnanosti se naopak začala výrazně zvyšovat v Polsku a na Slovensku. Také v České republice byl po české minirecesi v letech 1997-1998 patrný výraznější nárůst míry nezaměstnanosti. V předcházejících letech se Česká republika mohla pochlubit relativně nízkou mírou nezaměstnanosti, a to nejen ve srovnání s ostatními transformujícími se ekonomikami, ale i ve srovnání s některými původními členskými státy Evropské unie. Ohledně příčin nízké míry nezaměstnanosti v České republice v první polovině devadesátých let se vedou debaty, lze však zmínit, že mezi příčiny jistě patřil nevyvinutý sektor služeb před rokem 1989, relativně nízký podíl pracovníků v zemědělství a ne zcela dokončená transformace ekonomiky. Na počátku nového tisíciletí vykazovala česká ekonomika mírný růst, který nestačil absorbovat nezaměstnané a míra nezaměstnanosti se tak pohybovala mezi 7–8 %. Silný růst ekonomiky v předkrizových letech se projevil i v poklesu míry nezaměstnanosti. Od roku 2004 do roku 2008 se míra nezaměstnanosti snížila skoro na polovinu a patřila mezi nejnižší v celé Evropské unii. K výraznému snížení míry nezaměstnanosti na Slovensku a v Polsku (opět na cca poloviční hodnotu), tedy u zemí, které dlouhodobě vykazovaly nejvyšší

míru nezaměstnanosti v rámci celé Evropské unie. Naopak zpomalování hospodářského růstu v Maďarsku, které mělo domácí příčiny, vedlo k postupnému navyšování míry nezaměstnanosti ještě před vypuknutím světové hospodářské recese. Vypuknutí krize se na trhu práce projevilo v rychlém nárůstu míry nezaměstnanosti, která se v Evropské unii jako celku v posledních letech pohybuje kolem 10 %. Míra nezaměstnanosti dosahovala dvojciferných čísel i v řadě členských zemí. Nejvyšší míru nezaměstnanosti lze pozorovat v Řecku a Španělsku, tedy u zemí, u kterých se projevíly ve značné míře problémy s financováním veřejného dluhu. Míra nezaměstnanosti v těchto zemích v minulém roce přesáhla 25 %. Dvojciferné hodnoty míry nezaměstnanosti začaly vykazovat pobaltské státy Litva, Lotyšsko a Estonsko, které byly z důvodu jejich vysoké otevřenosti výrazně zasaženy hospodářskou krizí. S nezaměstnaností vyšší než 10 % však měly v minulém roce i Portugalsko, Bulharsko, Itálie, Irsko, Slovinsko, Chorvatsko, Kypr, Maďarsko, Polsko a Slovensko. V České republice se, i přes opětovný návrat do recese v posledních dvou letech, míra nezaměstnanosti stabilizovala kolem 7 % patří tak dlouhodobě mezi jednu z nižších v rámci Evropské unie.

Pro zhodnocení základního makroekonomického vývoje je třeba zahrnout také vývoj cenové hladiny. Graf č. 1.3 zachycuje vývoj průměrné míry inflace, která vychází z Harmonizovaného indexu spotřebitelských cen. Mírná inflace, či jinými slovy cenová stabilita, je jedním z klíčových předpokladů vysokého reálného růstu spojeného s vysokou zaměstnaností.

Míra inflace v zemích západní Evropy se dlouhodobě pohybuje mezi 1–2 %. Vyšší míru inflace v druhé polovině devadesátých let vykazovaly státy ze střední a východní Evropy. Vyšší míra inflace byla v těchto zemích spojena s procesem transformace, kdy docházelo k uvolňování dříve centrálně určovaných cen a případně k úpravám daňového systému. To plně platilo i v případě České republiky, kdy k cenové liberalizaci, která se týkala drtivé většiny statků a služeb, došlo v roce 1991. Svou roli hrála i devalvace tehdejší československé koruny, která měla zajistit konkurenční polštář pro české zboží. Daňová reforma, která mimo jiné znamenala zavedení daně z přidané hodnoty, byla provedena v roce 1993. Míra inflace se v České republice výrazně snížila od roku 1999, což bylo spojeno s již výše zmíněnou recesí, která měla své příčiny v monetární a fiskální restrikci. Od přelomu tisíciletí lze českou ekonomiku charakterizovat jako nízkoinflační.



Pramen: Eurostat (27. 9. 2014)

**Graf 1.3 Vývoj míry inflace**

V České republice měly tržní tlaky na míru inflace v novém tisíciletí zanedbatelný vliv. Většinou byla míra inflace ovlivňována administrativními úpravami. Docházelo ke zvýšení obou sazeb daně z přidané hodnoty, ke zvyšování spotřebních daní u tabáku, pohonných hmot a alkoholu, probíhala deregulace nájemného, byly zvyšovány regulované ceny např. elektřiny, plynu a v roce 2008 došlo k zavedení regulačních poplatků ve zdravotnictví. Pokles míry inflace lze však pozorovat i u Slovenska a Polska. V případě Maďarska se však míra inflace v průměru udržovala na relativně vysoké úrovni i v průběhu nového tisíciletí. Ekonomická krize vedla k poklesu míry inflace v Evropské unii. V některých členských státech dokonce v roce 2009 došlo k deflaci, jednalo se o Irsko, Španělsko a Portugalsko. Riziko deflace spojené s velmi slabým ekonomickým výkonem vedlo v poslední době k přijetí řady opatření ze strany Evropské centrální banky. Podle Evropské centrální banky již pouhé snížení klíčových sazeb na hodnoty blízko nuly nestačilo, a bylo proto přikročeno k zavedení záporné diskontní sazby (deposit facility). Vedle snížení sazeb Evropská centrální banka zavedla program poskytování levných půjček pro komerční banky a naposledy také schválila nákupy zajištěných cenných papírů od komerčních bank. Riziko deflace přinutilo k reakci i Českou národní banku, která se rozhodla jít odlišnou

cestou, a to intervencí na měnovém trhu v neprospěch české měny. Centrální banka se v listopadu loňského roku zavázala udržovat kurs české koruny poblíž hodnoty 27 ZCK/EUR. Dopady intervencí se v cenové hladině projevují postupně.

## 1.2 Vývoj Českého trhu práce

Jelikož je hlavním tématem této publikace nezaměstnanost, či přesněji strukturální nezaměstnanost, je třeba detailněji popsat změny na samotném trhu práce České republiky.

### 1.2.1 Vývoj ekonomické aktivity a míry nezaměstnanosti

Ekonomická aktivita (15–64 let) v České republice dosahovala v polovině devadesátých let minulého století téměř 72 %, což bylo o cca 4 p. b. více, než činil průměr původní evropské patnáctky. Ekonomická aktivita v České republice byla v té době vyšší, než tomu bylo v ostatních zemích Visegrádské skupiny. Výrazně nižší hodnotu (cca 57 %) vykazovalo Maďarsko. Ekonomická aktivita mužů činila v České republice až 80 %, u žen to bylo pouze 63 %. Postupně však v České republice ekonomická aktivita klesala a svého minima dosáhla těsně před krizí, kdy klesla pod 70 %. Po propadu české ekonomiky do recese však ekonomická aktivita naopak vzrostla a v loňském roce dosáhla nejvyšší hodnoty ve sledovaném období (72,9 %). Vývoj v rámci Evropské unie byl odlišný. Ekonomická aktivita se v rámci Evropské unie v průměru neustále zvyšovala. V rámci zemí Visegrádské čtyřky se ekonomickou aktivitu podařilo za sledované období výrazně zvýšit Maďarsku (o více než 8 p. b.). Pokud se týká jednotlivých pohlaví, Česká republika si udržela po celé sledované období vysokou ekonomickou aktivitu mužů, u níž jsou patrné pouze drobné výkyvy, a ekonomickou aktivitu žen se jí podařilo zvýšit, což je spojeno se změnou životního stylu, kdy se ženy stávají stále více ekonomicky nezávislé.



**Tabulka 1.1 Základní charakteristiky trhu práce České republiky**

|   | <b>1997</b> | <b>1998</b> | <b>1999</b> | <b>2000</b> | <b>2001</b> | <b>2002</b> |
|---|-------------|-------------|-------------|-------------|-------------|-------------|
| Ekonomická aktivita (%)                       | 71,7        | 71,7        | 71,8        | 71,2        | 70,7        | 70,4        |
| Ekonomická neaktivita (%)                     | 28,3        | 28,3        | 28,2        | 28,8        | 29,3        | 29,6        |
| Míra zaměstnanosti (%)                        | 68,6        | 67,5        | 65,6        | 64,9        | 65,0        | 65,5        |
| Míra nezaměstnanosti (%)                      | 4,3         | 5,9         | 8,5         | 8,8         | 8,0         | 7,1         |
| „Míra výskytu dlouhodobé nezaměstnanosti (%)“ | 32,1        | 31,3        | 36,6        | 50,0        | 52,7        | 50,6        |
|   | <b>2003</b> | <b>2004</b> | <b>2005</b> | <b>2006</b> | <b>2007</b> | <b>2008</b> |
| Ekonomická aktivita (%)                       | 70,2        | 69,9        | 70,4        | 70,3        | 69,9        | 69,7        |
| Ekonomická neaktivita (%)                     | 29,8        | 30,1        | 29,6        | 29,7        | 30,1        | 30,3        |
| Míra zaměstnanosti (%)                        | 64,9        | 64,1        | 64,8        | 65,3        | 66,1        | 66,6        |
| Míra nezaměstnanosti (%)                      | 7,6         | 8,3         | 8,0         | 7,2         | 5,4         | 4,4         |
| „Míra výskytu dlouhodobé nezaměstnanosti (%)“ | 48,7        | 51,0        | 53,0        | 54,2        | 52,3        | 49,3        |
|   | <b>2009</b> | <b>2010</b> | <b>2011</b> | <b>2012</b> | <b>2013</b> |             |
| Ekonomická aktivita (%)                       | 70,1        | 70,2        | 70,5        | 71,6        | 72,9        |             |
| Ekonomická neaktivita (%)                     | 29,9        | 29,8        | 29,5        | 28,4        | 27,1        |             |
| Míra zaměstnanosti (%)                        | 65,4        | 65,0        | 65,7        | 66,5        | 67,7        |             |
| Míra nezaměstnanosti (%)                      | 6,8         | 7,4         | 6,8         | 7,0         | 7,0         |             |
| „Míra výskytu dlouhodobé nezaměstnanosti (%)“ | 30,1        | 41,0        | 40,6        | 43,4        | 43,4        |             |

*Pramen:* Eurostat (27. 9. 2014)

Česká republika se na začátku sledovaného období vyznačovala také relativně vysokou mírou zaměstnanosti (15–64 let), která přesahovala průměr původní evropské patnáctky o 8 p. b. Poté se však míra zaměstnanosti České republiky postupně snižovala, kdežto míra zaměstnanosti evropské patnáctky se mírně zvyšovala. Nejnižší míru zaměstnanosti vykázala Česká republika v roce 2004, tedy v roce jejího vstupu do Evropské unie. Míra zaměstnanosti byla vždy vyšší u mužů než u žen (v roce 1997 činil rozdíl cca 17 p. b.). S růstem reálného hrubého domácího produktu narůstala v předkrizovém období v České republice i míra zaměstnanosti. Tento pozitivní trend byl dočasně přerušen v prvních dvou

letech krize. Poslední tři roky se však již míra zaměstnanosti opět zvyšuje, přičemž tento růst je patrný jak u mužů, tak u žen. Česká republika v porovnání s ostatními státy Visegrádské čtyřky vykazuje nejvyšší míru zaměstnanosti, kdežto nejnižší míru zaměstnanosti dlouhodobě vykazuje Maďarsko. Zvýšení míry zaměstnanosti si Evropská unie stanovila jako jeden z cílů v rámci své strategie Evropa 2020. Cílem Evropské unie je do roku 2020 zvýšit míru zaměstnanosti ve věkové skupině 20 až 64 let na 75 %. Česká republika dosahovala v roce 2013 míry zaměstnanosti osob ve věku 20–64 let 72,5 %.

I když se Česká republika řadí dlouhodobě mezi státy s nejnižší mírou nezaměstnanosti v rámci Evropské unie, jedním z problémů je relativně vysoký podíl dlouhodobě nezaměstnaných, tedy osob nezaměstnaných déle než jeden rok. S postupným nárůstem míry nezaměstnanosti v devadesátých letech minulého století docházelo ke zvyšování i míry výskytu dlouhodobé nezaměstnanosti. Až do vypuknutí krize míra výskytu dlouhodobé nezaměstnanosti převyšovala 50 % a byla tak jedna z nejvyšších v rámci Evropské unie. Přetrvávající vysoká míra dlouhodobé nezaměstnanosti, i přes pokles celkové míry nezaměstnanosti, která se před vypuknutím krize zřejmě pohybovala pod svou strukturální úrovní (viz 3. kapitolu), ukazovala na přetrvávající strukturální problémy trhu práce. Firmy v té době často nebyly schopné nalézt zaměstnance (a proto mimo jiné rostl počet zaměstnanců – cizích státních příslušníků, viz 2. kapitolu), ale na druhou stranu byly na trhu práce dlouhodobě nezaměstnaní, přičemž někteří z nich měli jinou kvalifikaci či se vyskytovali v jiných regionech, než byla vysoká poptávka po práci. V této souvislosti nelze zapomínat na jev hystereze na trhu práce, kdy se buď firmy vyhýbají dlouhodobě nezaměstnaným či samotní dlouhodobě nezaměstnaní ztrácejí zájem pracovat. V roce 2009, tedy v roce, ve kterém se v české ekonomice plně projevila ekonomická krize, se zvýšila celková míra nezaměstnanosti, kdežto míra výskytu dlouhodobé nezaměstnanosti se z důvodu samotného vymezení dlouhodobé nezaměstnanosti jako nezaměstnanosti trvající déle než jeden rok rapidně snížila. Celková míra nezaměstnanosti se v následujících letech z důvodu pokračující recese v České republice nesnížila a míra výskytu dlouhodobě nezaměstnaných se postupně zvyšovala. Část nově nezaměstnaných si nebyla schopna nalézt nové zaměstnání a přesunula se tak do skupiny dlouhodobě nezaměstnaných. V loňském roce byla míra výskytu dlouhodobé nezaměstnanosti v České republice pod průměrem Evropské unie.

**Tabulka 1.2 Vývoj zaměstnanosti podle odvětví (v %)**

|                                    | 1997 | 1998 | 1999 | 2000 | 2001 | 2002  |
|------------------------------------|------|------|------|------|------|-------|
| zemědělství, lesnictví a ryb.      | -6,2 | 2,3  | -9,3 | -0,7 | -1,5 | -13,6 |
| průmysl                            | 0,3  | -2,0 | -4,9 | -2,6 | 0,3  | -0,3  |
| stavebnictví                       | -5,9 | -3,5 | -4,1 | -5,5 | -4,0 | 2,9   |
| velkoobchod, maloobchod,<br>opravy | 3,2  | -4,7 | -1,6 | 1,8  | 0,5  | 1,0   |
| peněžnictví a pojišťovnictví       | 7,6  | 1,2  | 0,0  | 4,6  | 0,2  | -5,9  |
|                                    | 2003 | 2004 | 2005 | 2006 | 2007 | 2008  |
| zemědělství, lesnictví a ryb.      | -3,0 | 2,1  | -5,9 | -1,7 | -5,0 | 2,2   |
| průmysl                            | -2,9 | 0,4  | 2,5  | 0,1  | 2,4  | 1,2   |
| stavebnictví                       | 0,4  | 3,0  | 1,8  | 0,1  | 0,3  | 3,6   |
| velkoobchod, maloobchod,<br>opravy | 1,0  | -4,0 | 3,7  | 2,8  | 1,0  | 3,5   |
| peněžnictví a pojišťovnictví       | -4,3 | 1,2  | -2,1 | 4,5  | 3,9  | 4,5   |
|                                    | 2009 | 2010 | 2011 | 2012 | 2013 |       |
| zemědělství, lesnictví a ryb.      | -3,4 | -5,2 | 4,1  | -1,3 | -1,7 |       |
| průmysl                            | -8,3 | -3,0 | 2,3  | 1,0  | 0,9  |       |
| stavebnictví                       | 3,4  | -1,0 | -2,3 | -0,9 | -2,5 |       |
| velkoobchod, maloobchod,<br>opravy | 0,7  | 1,3  | -0,4 | 1,4  | :    |       |
| peněžnictví a pojišťovnictví       | 1,7  | -1,4 | 1,0  | 3,1  | 0,7  |       |

*Pramen:* Eurostat (27. 9. 2014)

Nejvyšší míru dlouhodobé nezaměstnanosti v rámci Evropské unie vykazuje dlouhodobě Slovensko. Maďarsko má v posledních letech míru výskytu dlouhodobé nezaměstnanosti mírně vyšší než Česká republika, kdežto Polsko ji má mírně nižší.

Zrychlení ekonomického růstu, stejně tak i ekonomická recese nezasáhly všechna její odvětví stejně. S vývojem přidané hodnoty v jednotlivých odvětvích byl spojen i vývoj míry zaměstnanosti a tím i vývoj produktivity v těchto odvětvích. Tabulka č. 1.2 zachycuje vývoj zaměstnanosti ve vybraných sektorech české ekonomiky, v zemědělství jako zástupci primárního sektoru, průmyslu a stavebnictví jako zástupců

sekundárního sektoru a obchodě a opravách a peněžnictví a pojišťovnictví jako zástupců terciárního sektoru. Těchto pět odvětví tvoří cca dvě třetiny z celkové zaměstnanosti v České republice.

Zaměstnanost v zemědělství se v průběhu celého sledovaného období, s několika výjimkami, pravidelně každoročně snižovala. Mezi roky 1996 a 2013 zaměstnanost v zemědělství v České republice klesla o 40 %, což představovalo pokles o více než 100 tisíc osob. Samotná hospodářská krize neměla na tento trend výrazný vliv. Zaměstnanost v zemědělství je představována většinou osobami s nižší úrovní vzdělání a zároveň její rozložení se nachází dominantně ve venkovských oblastech, ve kterých práce v zemědělství bývá často jedinou možností zaměstnání. Snižování zaměstnanosti v zemědělství tak vedle dalších negativních vlivů zřejmě přispívá k růstu strukturální nezaměstnanosti.

Zaměstnanost v průmyslu za celé sledované období (1996–2013) klesla v České republice o 12 % (cca 200 tisíc osob), přesto však průmysl stále představuje nejvýznamnějšího zaměstnavatele. Přidaná hodnota v průmyslu v období před hospodářskou recesí rostla každoročně s výjimkou roku 1998, kdy došlo také k propadu celé české ekonomiky. Přidaná hodnota v průmyslu v několika letech rostla i dvoucifernými tempy, nejvyšší tempa byla dosažena v letech 2005–2006 (přes 15 %). Růst přidané hodnoty byl vyšší než změna zaměstnanosti, a proto došlo k rychlému růstu produktivity práce v průmyslu. Ekonomická recese v roce 2009 vedla k výraznému propadu přidané hodnoty v průmyslu, který byl spojen s menším poklesem zaměstnanosti, což ve výsledku vedlo k poklesu produktivity práce. Pokles zaměstnanosti pokračoval i v roce 2010, ale v posledních třech letech se zaměstnanost v průmyslu naopak zvýšila, i když klesajícím tempem. Nepříznivá celková ekonomická situace byla v letech 2012–2013 spojena s mírným poklesem přidané hodnoty, což však spolu se vzrůstající zaměstnaností vedlo také k poklesu produktivity práce v průmyslu.

Také ve stavebnictví došlo v České republice v průběhu sledovaného období (1996–2013) k poklesu celkové zaměstnanosti, a to o 14 % (cca 75 tisíc osob). K poklesu zaměstnanosti ve stavebnictví docházelo v letech 1997–2001, což bylo spojeno s poklesem přidané hodnoty ve stavebnictví. Pokles přidané hodnoty však byl rychlejší, než byl pokles zaměstnanosti, tudíž produktivita práce ve stavebnictví v tomto období klesala. V období před vypuknutím ekonomické recese a také v roce 2009, kdy došlo k celkovému propadu české ekonomiky, zaměstnanost

ve stavebnictví rostla, a to přes skutečnost, že se přidaná hodnota v letech 2008 a 2009 snížila. Od roku 2010 se však zaměstnanost ve stavebnictví každoročně snižuje, což je spojeno i s poklesem přidané hodnoty. Jednou z příčin jejího poklesu byla i restriktivní politika vlády České republiky, která za účelem snížení zadlužení omezovala výdaje na infrastrukturu. Negativní ekonomická situace vedla také k omezení výdajů domácností na pořízování nového bydlení.

Na rozdíl od primárního a sekundárního sektoru ekonomiky, kde v průběhu sledovaného období klesala zaměstnanost, v oblasti obchodu a dalších služeb zaměstnanost rostla. V sektoru obchodu neměla ekonomická recese výraznější dopad na celkovou zaměstnanost, zaměstnanost po roce 2008 klesla pouze v roce 2011, a to i přes skutečnost, že přidaná hodnota klesla v letech 2008 a 2009 a dále pak v letech 2012 a 2013. V těchto letech je tak patrný i pokles produktivity práce.

Zaměstnanost v peněžnictví a pojišťovnictví v České republice ve sledovaném období (1996–2013) vzrostla o 21 % (o cca 17 tisíc osob). Zaměstnanost v peněžnictví a pojišťovnictví rostla relativně rychle v letech 2006–2008, což bylo spojeno s velmi rychlým růstem přidané hodnoty. V roce 2009 došlo k poklesu tempa růstu zaměstnanosti i růstu přidané hodnoty. V roce 2010 sice došlo k poklesu zaměstnanosti, ale tento pokles byl pouze dočasný, a v posledních třech letech již zaměstnanost v peněžnictví a pojišťovnictví opět roste.

### 1.2.2 Náklady práce

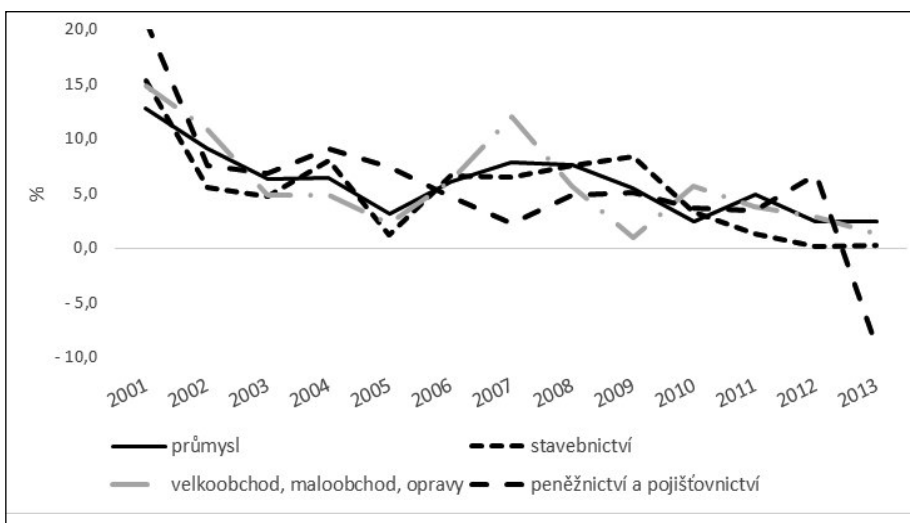
S vývojem zaměstnanosti v jednotlivých odvětvích ekonomiky úzce souvisí i vývoj nákladů práce. Graf č. 1.4 zachycuje vývoj nákladů práce v České republice od roku 2001.<sup>2</sup>

Z grafu je zřejmé, že se tempo růstu nákladů práce od počátku století postupně snižovalo. K výraznému snížení tempa růstu nákladů práce došlo v průmyslu, stavebnictví a obchodu a opravách v roce 2005. V odvětví peněžnictví a pojišťovnictví pokračoval pokles tempa růstu nákladů práce až do roku 2007. Ekonomická recese ovlivnila náklady práce zejména ve stavebnictví, ve kterém sice náklady práce v roce 2009 ještě vzrostly o více než 8 %, ale v dalších letech docházelo k poklesu jejich tempa růstu, a v letech 2012–2013 náklady práce ve stavebnictví

---

<sup>2</sup> Eurostat zveřejňuje pro Českou republiku index nákladů práce až od roku 2001.

v České republice v podstatě stagnovaly. U všech uvedených odvětví lze však pozorovat, že náklady na práci vykazovaly vyšší tempa růstu před vypuknutím ekonomické recese v 2009. K jedinému k meziročnímu poklesu nákladů na práci došlo v odvětví peněžnictví a pojišťovnictví, a to v loňském roce.



Pramen: Eurostat (27. 9. 2014)

**Graf 1.4 Vývoj nákladů práce v odvětvích České republiky**

### 1.2.3 Flexibilita českého trhu práce

Vývoj míry nezaměstnanosti je velmi často spojován se stupněm flexibility trhu práce v dané zemi. Na flexibilitu trhu práce lze nahlížet z různých pohledů. Nejkomplexněji definuje flexibilitu trhu práce Solow, a to: „Trh práce je neflexibilní, pokud je úroveň podpory v nezaměstnanosti příliš vysoká nebo jejich doba pobírání příliš dlouhá, nebo pokud existuje příliš mnoho restrikcí znemožňující zaměstnavatelům propouštět nebo najímat zaměstnance, nebo pokud je přípustná pracovní doba příliš těsně regulována, nebo pokud jsou nařizovány vysoké kompenzace za práci přesčas, nebo pokud odbory mají přílišnou sílu chránit stávající zaměstnance proti konkurenci a ovlivňovat pohyb pracovníků v místě produkce, anebo možná, pokud jsou předpisy ochrany zdraví a bezpečnosti příliš přísné“ (Solow, 1998, str. 1).

Podívejme se nyní na problém z teritoriálního hlediska. I když míra nezaměstnanosti v České republice patří v evropském měřítku mezi jednu z nejnižších, vykazuje značné regionální rozdíly. Přetrvávající regionální rozdíly v míře nezaměstnanosti v České republice jsou znakem strukturální nezaměstnanosti. Tabulka č. 1.3 zachycuje obecnou míru nezaměstnanosti v jednotlivých krajích České republiky. Z tabulky je patrné, že nejnižší míru nezaměstnanosti tradičně vykazuje hlavní město Praha. Naopak nejvyšší míru nezaměstnanosti vykazuje dlouhodobě Ústecký kraj. Rychlý růst ekonomiky v předkrizovém období vedl k poklesu míry nezaměstnanosti ve všech krajích České republiky. Zároveň docházelo i ke zmenšování regionálních rozdílů. Jestliže v roce 2000 činil rozdíl mezi nejvyšší mírou nezaměstnanosti v Ústeckém kraji (16 %) a nejnižší v hlavním městě Praze (4,2 %) 11,8 p. b., v roce 2008 již tento rozdíl byl pouze 6,1 p. b., když hlavní město Praha mělo míru nezaměstnanosti pouhých 1,9 % a Ústecký kraj 7,9 %.

Vlivem vypuknutí ekonomické recese došlo v roce 2009 k nárůstu míry nezaměstnanosti ve všech krajích České republiky. K největšímu nárůstu míry nezaměstnanosti došlo v Královéhradeckém kraji (o 3,8 p. b.), kdežto k nejnižšímu v hlavním městě Praze (o 1,2 p. b.). Absolutně nejvyšší míru nezaměstnanosti však vykazoval stále Karlovarský kraj. K nárůstu nezaměstnanosti došlo i ve většině krajů v roce 2010. V roce 2010 sice došlo k mírnému oživení české ekonomiky, ale na míru nezaměstnanosti to mělo dopad až v následujícím roce, kdy míra nezaměstnanosti klesla, s výjimkou tří, ve všech krajích České republiky. Návrat do recese však tento pozitivní vývoj zastavil.

Dalším pohledem na problematiku flexibility trhu práce je výskyt flexibilních forem zaměstnání. V České republice jsou flexibilní formy práce upraveny Zákoníkem práce. V tabulce č. 1.4 je zachyceno, jak se na celkové zaměstnanosti podílejí zkrácené pracovní úvazky a práce z domova a jak se na celkovém počtu zaměstnanců podílejí zaměstnanci s úvazky na dobu určitou. Jistou formu náhrady flexibilních forem práce v České republice představuje i sebezaměstnávání, či jinými slovy samostatně výdělečné osoby (OSVČ), jejichž podíl a celkové zaměstnanosti je také obsahem tabulky č. 1.4.

Zkrácené pracovní úvazky představují úvazky na kratší pracovní dobu, než odpovídá stanovené pracovní době plného úvazku upravené zákonnými normami. Podíl zkrácených úvazků na celkové zaměstnanosti se v předkrizovém období mírně snížil oproti druhé polovině devadesátých

let. Naopak v průběhu krize došlo k postupnému nárůstu podílu zkrácených úvazků. V této souvislosti je třeba upozornit, že část zkrácených úvazků představují i ty, kdy zaměstnanci nemohou najít zaměstnání na plný úvazek, a proto jsou nuceni přijmout „alespoň“ práci na zkrácený úvazek. Tato příčina krátkodobých úvazků se jeví jako významná zejména v období krize, kdy se zaměstnavatelé snaží snížit své náklady a zvýšit produktivitu. Na druhou stranu však nelze opominout i skutečnost, že krátkodobým úvazkům byla věnována zvýšená pozornost, a proto se postupně zvyšuje jejich využívání. Svou roli hraje např. čím dál častější hlídání dětí v různých formách školek či „dětských skupin“, které umožňuje zkrácené pracovní úvazky jejich rodičů. I když se postupně v posledních letech podíl zkrácených úvazků na celkové zaměstnanosti v České republice zvyšuje, existuje prostor pro jejich častější využívání, některé státy západní Evropy (např. Německo, Rakousko) dosahují více než čtyřnásobných hodnot.

**Tabulka 1.3 Regionální rozdíly v míře nezaměstnanosti v České republice**

|                      | 1997 | 1998 | 1999 | 2000 | 2001 | 2002 | 2003 | 2004 | 2005 |
|----------------------|------|------|------|------|------|------|------|------|------|
| Hl. město Praha      | 2,4  | 3,3  | 4,0  | 4,2  | 3,9  | 3,6  | 4,2  | 3,9  | 3,5  |
| Středočeský kraj     | 3,8  | 5,4  | 8,0  | 7,5  | 6,7  | 4,9  | 5,2  | 5,4  | 5,2  |
| Jihočeský kraj       | 3,4  | 4,9  | 6,2  | 5,8  | 5,6  | 5,0  | 5,2  | 5,7  | 5,0  |
| Plzeňský kraj        | 4,3  | 5,4  | 6,8  | 6,2  | 5,8  | 4,7  | 5,3  | 5,8  | 5,1  |
| Karlovarský kraj     | 4,5  | 6,8  | 8,1  | 8,4  | 7,4  | 7,5  | 6,4  | 9,4  | 10,9 |
| Ústecký kraj         | 9,9  | 11,7 | 15,4 | 16,0 | 13,3 | 12,7 | 13,0 | 14,5 | 14,5 |
| Liberecký kraj       | 3,8  | 6,9  | 8,2  | 6,2  | 6,2  | 4,7  | 6,1  | 6,4  | 6,5  |
| Královéhradecký kraj | 3,7  | 5,0  | 7,0  | 6,1  | 6,1  | 4,2  | 5,8  | 6,6  | 4,8  |
| Pardubický kraj      | 4,3  | 6,0  | 8,0  | 8,3  | 6,4  | 7,2  | 7,6  | 7,0  | 5,6  |
| Kraj Vysočina        | 4,3  | 5,8  | 8,7  | 6,8  | 6,1  | 5,1  | 5,3  | 6,8  | 6,8  |
| Jihomoravský kraj    | 3,6  | 5,1  | 8,0  | 8,3  | 8,5  | 7,6  | 8,0  | 8,3  | 8,1  |
| Olomoucký kraj       | 5,3  | 7,2  | 10,6 | 12,8 | 10,4 | 9,6  | 9,6  | 12,0 | 10,0 |
| Zlínský kraj         | 5,3  | 6,4  | 8,6  | 8,1  | 8,5  | 7,9  | 7,5  | 7,4  | 9,4  |
| Moravskoslezský kraj | 5,3  | 10,1 | 13,0 | 14,3 | 14,3 | 13,3 | 14,7 | 14,5 | 13,9 |
| ČR celkem            | 4,8  | 6,5  | 8,7  | 8,8  | 8,1  | 7,3  | 7,8  | 8,3  | 7,9  |



|                      | 2006 | 2007 | 2008 | 2009 | 2010 | 2011 | 2012 | 2013 |
|----------------------|------|------|------|------|------|------|------|------|
| Hl. město Praha      | 2,8  | 2,4  | 1,9  | 3,1  | 3,8  | 3,6  | 3,1  | 3,1  |
| Středočeský kraj     | 4,5  | 3,4  | 2,6  | 4,4  | 5,2  | 5,1  | 4,6  | 5,2  |
| Jihočeský kraj       | 5,1  | 3,3  | 2,6  | 4,3  | 5,3  | 5,5  | 5,7  | 5,2  |
| Plzeňský kraj        | 4,6  | 3,7  | 3,6  | 6,3  | 5,9  | 5,1  | 4,8  | 5,2  |
| Karlovarský kraj     | 10,2 | 8,2  | 7,6  | 10,9 | 10,8 | 8,5  | 10,5 | 10,2 |
| Ústecký kraj         | 13,7 | 9,9  | 7,9  | 10,1 | 11,2 | 9,8  | 10,8 | 9,4  |
| Liberecký kraj       | 7,7  | 6,1  | 4,6  | 7,8  | 7,0  | 7,2  | 9,3  | 8,3  |
| Královéhradecký kraj | 5,4  | 4,2  | 3,9  | 7,7  | 6,9  | 7,1  | 7,1  | 8,2  |
| Pardubický kraj      | 5,5  | 4,4  | 3,6  | 6,4  | 7,2  | 5,6  | 7,7  | 8,4  |
| Kraj Vysočina        | 5,3  | 4,6  | 3,3  | 5,7  | 6,9  | 6,4  | 6,4  | 6,7  |
| Jihomoravský kraj    | 8,0  | 5,4  | 4,4  | 6,8  | 7,7  | 7,5  | 8,1  | 6,8  |
| Olomoucký kraj       | 8,2  | 6,3  | 5,9  | 7,6  | 9,1  | 7,6  | 7,7  | 9,2  |
| Zlínský kraj         | 7,0  | 5,5  | 3,8  | 7,3  | 8,5  | 7,6  | 7,4  | 6,8  |
| Moravskoslezský kraj | 12,0 | 8,5  | 7,4  | 9,7  | 10,2 | 9,3  | 9,5  | 9,9  |
| ČR celkem            | 7,1  | 5,3  | 4,4  | 6,7  | 7,3  | 6,7  | 7,0  | 7,0  |

*Pramen:* ČSÚ (12. 10. 2014)

Úvazky na dobu určitou (či dočasné pracovní úvazky) představují formu zaměstnávání, která umožňuje zaměstnavatelům pružně reagovat na výkyvy v poptávce (např. z důvodu sezóny) a vyhnout se při tom nákladům, které jsou spojeny se zaměstnáváním na dobu neurčitou (mimo jiné náklady na propouštění zaměstnanců). Úvazky na dobu určitou nemusí mít pouze podobu vlastního zaměstnávání danou firmou, ale mohou nabývat i podobu agenturního zaměstnávání. V předkrizovém období podíl dočasných pracovních úvazků na celkovém počtu zaměstnanců postupně narůstal. Z důvodu nedostatku pracovních sil, a rovněž z důvodu výrazně nižších nákladů, firmy postupně zvyšovaly počet agenturních zaměstnanců, kteří velmi často nepocházeli z České republiky. V době krize však byli agenturní i jiní zaměstnanci na dobu určitou prvními, kterých se firmy zbavovaly, respektive jim neprodlužovaly jejich smlouvy. V následujícím období firmy opět začaly zaměstnávat více zaměstnanců na dobu určitou, jak je patrné z postupného nárůstu podílu

úvazků na dobu určitou na celkovém počtu zaměstnanců. Některé firmy z důvodu přetrvávající stagnace ekonomiky preferovaly a stále preferují dočasné pracovní úvazky před úvazky na dobu neurčitou.

**Tabulka 1.4 Flexibilní formy zaměstnávání**

|                                | 1997 | 1998 | 1999 | 2000 | 2001 | 2002 |
|--------------------------------|------|------|------|------|------|------|
| „Zkrácené pracovní úvazky (%)“ | 5,5  | 5,3  | 5,1  | 4,8  | 4,4  | 4,3  |
| „Úvazky na dobu určitou (%)“   | 6,8  | 5,7  | 6,4  | 7,2  | 7,3  | 7,5  |
| Práce z domova – běžně (%)     | :    | :    | 1,5  | 1,3  | 1,3  | 1,1  |
| Sebezaměstnání (%)             | 11,7 | 12,9 | 13,9 | 14,4 | 14,5 | 15,2 |
|                                | 2003 | 2004 | 2005 | 2006 | 2007 | 2008 |
| „Zkrácené pracovní úvazky (%)“ | 4,5  | 4,4  | 4,4  | 4,4  | 4,4  | 4,3  |
| „Úvazky na dobu určitou (%)“   | 8,5  | 8,8  | 7,9  | 8,0  | 7,8  | 7,2  |
| Práce z domova – běžně (%)     | 1,1  | 1,0  | 1,1  | 1,2  | 1,0  | 0,9  |
| Sebezaměstnání (%)             | 16,5 | 16,1 | 15,1 | 15,3 | 15,4 | 15,2 |
|                                | 2009 | 2010 | 2011 | 2012 | 2013 |      |
| „Zkrácené pracovní úvazky (%)“ | 4,8  | 5,1  | 4,7  | 5,0  | 5,8  |      |
| „Úvazky na dobu určitou (%)“   | 7,5  | 8,2  | 8,0  | 8,3  | 9,1  |      |
| Práce z domova – běžně (%)     | 0,6  | 0,8  | 0,7  | 0,7  | 0,6  |      |
| Sebezaměstnání (%)             | 15,9 | 16,8 | 17,2 | 17,5 | 16,5 |      |

*Pramen:* Eurostat (27. 9. 2014)

Práce z domova představuje další flexibilní formu zaměstnávání, jejíž větší rozšíření je spojováno zejména s rozvojem informačních technologií. Při práci z domova zaměstnanci docházejí do prostor zaměstnavatele pouze výjimečně, a tudíž zaměstnavatelům odpadají náklady spojené se samotným pracovním místem (např. na provoz kanceláře). Jako výhoda práce z domova je nejčastěji zmiňována větší možnost skloubení

pracovního a osobního života. Podíl zaměstnanců pracujících z domova na celkovém počtu zaměstnanců se od druhé poloviny devadesátých let minulého století v České republice postupně snižoval a nejnižší hodnoty dosáhl v době vypuknutí recese. V posledních letech se tento podíl stabilizoval, ale již nedosahoval hodnot z druhé poloviny devadesátých let minulého století.

Jistou alternativou k flexibilním formám práce představuje sebezaměstnávání neboli jinými slovy podnikající osoby. Náklady zaměstnavatelů na využití samostatně výdělečných osob jsou díky pracovní a daňové legislativě výrazně nižší než při zaměstnávání vlastních zaměstnanců. Také z pohledu samotných osob samostatně hospodařících jsou daňové výhody vyšší v porovnání s pozicí zaměstnanců. Změna podílu sebezaměstnaných osob na celkové zaměstnanosti tak není ovlivněna pouze samotným hospodářským cyklem, ale klíčovou roli hrají i legislativní úpravy. Od druhé poloviny devadesátých let minulého století podíl sebezaměstnaných na celkové zaměstnanosti postupně narůstal a svého vrcholu dosáhl v době vstupu České republiky do Evropské unie. Svou roli zde hrála mimo jiné tzv. euronovela živnostenského zákona, která rovněž vedla ke sjednocení podmínek pro možnost podnikání osob (fyzických i právnických), které pocházely z České republiky a z Evropské unie, Evropského hospodářského prostoru a Švýcarska. Vedle sjednocení podmínek došlo touto novelou i k převodu některých živností z režimu koncesovaných do režimu ohlašovacích, což také vedlo k většímu rozšíření sebezaměstnávání. Hospodářská recese vedla k postupnému nárůstu podílu sebezaměstnaných na celkové zaměstnanosti. Jednou z příčin byla snaha zaměstnavatelů ušetřit náklady na vlastní zaměstnance (sebezaměstnané osoby často dělaly tu stejnou práci, jako v situaci, kdy byly ještě zaměstnanci, ale nově na vlastní účet). Druhou příčinou bylo, že některým cizím statním příslušníkům, kteří v době hospodářského boomu byli firmami nabíráni jako zaměstnanci, hrozila po jejich propuštění povinnost opustit Českou republiku. Možnost získat živnostenské oprávnění tak pro ně představovala šanci zůstat v České republice.

Z výše uvedeného je zřejmé, že Česká republika v porovnání s některými ostatními státy Evropské unie výrazně zaostává za využíváním flexibilních forem zaměstnání. Jedinou výjimkou je vysoký podíl sebezaměstnaných na celkové zaměstnanosti, který v České republice naopak patří mezi jeden z nejvyšších v rámci Evropské unie. Je také zřejmé, že krize neměla na využívání flexibilních forem práce výrazný dopad.

Jiný pohled na flexibilitu trhu práce představuje makropohled, který popsali ve studii Mezinárodního měnového fondu Blanchard, Jaumotte a Loungani (2013). Tito autoři zdůrazňují roli institucí na trhu práce, a to zejména minimální mzdu, daňový klín a strukturu kolektivního vyjednávání. Všechny tyto faktory mají vliv na výši nezaměstnanosti a struktura kolektivního vyjednávání navíc ovlivňuje i její kolísání.

Minimální mzda byla zavedena v České republice v roce 1991 a byla od té doby již mnohokrát zvyšována. Pro flexibilitu trhu práce není podstatná až tak samotná výše minimální mzdy, ale klíčový je podíl minimální mzdy na průměrné mzdě či mediánu mzdy (Kaitzův index). Velmi vysoký podíl minimální mzdy na průměrné mzdě by mohl mít na trh práce, respektive na jeho flexibilitu, negativní vliv. Úpravy sazeb minimální mzdy provádí v České republice vláda, a to po dohodě se sociálními partnery. Minimální mzda je však spíše politickou otázkou, což je patrné i v úpravě její výše v České republice. Na začátku první dekády nového tisíciletí byla minimální mzda v České republice zvyšována relativně rychle a její podíl na průměrné mzdě se postupně zvyšoval a přiblížil se 40 %. V období krize a po krizi nebyla výše hrubé minimální mzdy zvyšována a podíl minimální mzdy na průměrné mzdě postupně klesl až na 33 %. V porovnání s ostatními státy Evropské unie, které mají zavedenu statutární minimální mzdu, vykazovala v loňském roce Česká republika nejnižší podíl minimální mzdy na průměrné mzdě.

Vysoký daňový klín je často označován jako jedna z příčin vysoké míry nezaměstnanosti v Evropské unii.<sup>3</sup> Daňový klín měří relativní daňové zatížení a zatížení příspěvky na sociální zabezpečení ve vztahu k nákladům práce (Pavelka a kol., 2013, str. 18). Daňový klín u příjemců nízkých mezd<sup>4</sup> v České republice od druhé poloviny devadesátých let až do vypuknutí krize převyšoval 40 % a pohyboval se kolem průměru Evropské unie. V roce 2009 došlo k poklesu daňového klínu u příjemců nízkých mezd v České republice pod 39 % a v následujících letech se daňový klín mírně zvýšil, zůstal však těsně pod průměrem Evropské

<sup>3</sup> V OECD Employment Outlooku z roku 2006 lze nalézt přehled studií, které pojednávají o dopadu vysokého daňového klínu na nezaměstnanost. Většina těchto studií dochází k závěru, že vysoký daňový klín vede k vysoké nezaměstnanosti a některé studie ukazují, že čím vyšší daňový klín, tím větší dopad mají makroekonomické šoky na míru nezaměstnanosti.

<sup>4</sup> Eurostat zveřejňuje daňový klín u osob samostatně žijících bez dítěte, které vydělávají 67 % průměrné mzdy.

unie. Ze zemí Visegrádské čtyřky měly Polsko a Slovensko nižší daňový klín než Česká republika, kdežto hodnota daňového klínu Maďarska byla výrazně vyšší.

Dopad na flexibilitu trhu práce, a tím i na nezaměstnanost, má i struktura kolektivního vyjednávání. Pod pojmem struktura kolektivního vyjednávání se má běžně na mysli, zda kolektivní vyjednávání probíhá spíše na úrovni podniků nebo na centrální úrovni, na úrovni státu, případně na úrovni jednotlivých sektorů ekonomiky. Otázkou také je, jaký dopad mají mzdy dohodnuté na centrální úrovni či na úrovni sektorů na mzdy na podnikové úrovni (Pavelka a kol., 2013, str. 20). Centrálně dohodnuté výše mzdy nemohou zohledňovat regionální či odvětvové diference, což může být příčinou vysoké strukturální nezaměstnanosti. Větší odborová organizovanost a větší pokrytí kolektivními smlouvami tak za určitých podmínek mohou přispívat k nižší reakci na makroekonomické šoky. Odborová organizovat se v samostatné České republice postupně snižuje a podle posledních dostupných dat se pohybuje kolem 17 %, což je jedno z nejnižších hodnot v rámci Evropské unie. Také pokrytí kolektivními smlouvami se v České republice od devadesátých let minulého století postupně snižovalo. Klesající trend byl však přerušeno vypuknutím ekonomické krize. Ostatní země Visegrádské čtyřky vykazují ještě o něco nižší odborovou organizovanost a pokrytí kolektivními smlouvami.

Z makropohledu je zřejmé, že flexibilita trhu práce je v České republice ve srovnání s průměrem Evropské unie vyšší. V porovnání s průměrem Evropské unie má Česká republika výrazně nižší podíl minimální mzdy na průměrné mzdě, její daňový klín je mírně pod průměrem Evropské unie a odborová organizovanost a pokrytí kolektivními smlouvami patří spíše k nižším v rámci Evropské unie. Dopady ekonomické recese nejsou v této oblasti výrazné.

Velmi často se pro hodnocení flexibility trhu práce využívá tzv. Index ochrany zaměstnání, který pravidelně zveřejňuje OECD. Index ochrany zaměstnání hodnotí náklady a postupy spojené s propouštěním jednotlivců nebo skupin zaměstnanců a postupy spojené s najímáním pracovníků na smlouvy na dobu určitou nebo jako dočasné agenturní zaměstnání (OECD, 2013). Index ochrany zaměstnání zachycuje tzv. vnější numerickou flexibilitu trhu práce.

Hodnota Souhrnného indexu ochrany zaměstnání České republiky se v období 2008–2012 pohybovala kolem průměru Evropské unie. V roce

2012 Slovensko a Polsko měly pouze o něco méně striktní ochranu zaměstnání. Maďarsko naopak patřilo mezi země s nejnižší striktností ochrany zaměstnání. V průběhu krize došlo u některých států k relativně vysokému uvolnění ochrany zaměstnání (např. v Portugalsku, Španělsku a Řecku). Naopak v největšímu zpřísnění ochrany zaměstnání došlo za stejné období v Irsku, Estonsku a Švédsku. V České republice došlo k mírnému zvýšení hodnoty Souhrnného indexu ochrany zaměstnání v roce 2010, kdy došlo ke zpřísnění úpravy zaměstnávání agenturních zaměstnanců. Při detailnějším pohledu Česká republika vykazuje v rámci členských států Evropské unie druhou nejvyšší ochranu individuálních pracovních poměrů na dobu neurčitou, mírně podprůměrnou ochranu u dočasných pracovních poměrů a jednu z nejméně restriktivní ochranu co se týče dodatečných nákladů na hromadné propouštění. Mezi příčiny vysoké ochrany individuálních pracovních poměrů v České republice patří poměrně dlouhá výpovědní doba u pracovních poměrů, které trvaly u daného zaměstnavatele kratší dobu; relativně krátká zkušební doba; možnost znovuoobnovení pracovního poměru po neoprávněné výpovědi a také informační povinnost v případě výpovědi. K mírnému poklesu ochrany individuálních pracovních poměrů došlo v roce 2012 tím, že došlo ke snížení odstupného u pracovních poměrů kratších než jeden rok na jednonásobek průměrného výdělku. U hromadného propouštění je Česká republika velmi flexibilní v oblasti dodatečných nákladů v podobě dodatečného odstupného či zajištění sociálních kompenzací. Tato povinnost v České republice neexistuje. U ochrany dočasných pracovních úvazků došlo v roce 2012 v České republice k mírnému zpřísnění, neboť se omezil počet opakování smluv na dobu určitou na dvě.