

EVROPA

ISLAND

Ostrov v Atlantském oceánu, který je součástí Evropy. Na ostrově se nachází několik činných sopek, jež mohou každým dnem znovu vybuchnout.

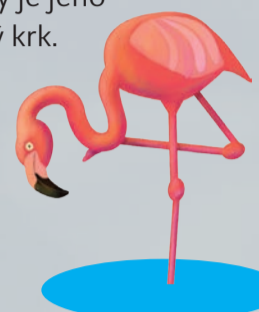


TULIPÁNY

Pochází původně z Číny, ale v Evropě si získaly velkou oblibu hlavně v Nizozemsku.

PLAMEŇÁK RŮŽOVÝ

Vodní pták s dlouhými růžovými nohama, které jsou ukončeny plovacími blánami. Typický je jeho dlouhý krk.



Kde mám druhou nohu?

SEVERNÍ LEDOVÝ OCEÁN

POLÁRNÍ DEN A NOC

Jev, který se odehrává za polárním kruhem, kde slunce i několik měsíců nevychází a nastává tzv. polární noc. Když naopak slunce bez přestávky svítí, jde o polární den.



Vikingové

EVROPSKÁ UNIE

Vznikla v roce 1993 a k dnešnímu dni ji tvoří 27 států Evropy. Mezi jednotlivými zeměmi byly zrušeny kontroly na hranicích a osoby se zde mohou volně pohybovat. Parlament Unie sídlí v belgickém Bruselu.



DATEL ČERNÝ

Je asi 50 cm veliký, žíví se především škůdci stromů, které vyklouvá zpod kůry a vybírá dlouhým lepkavým jazykem. Pro tuto schopnost se mu někdy říká lesní doktor.



JEZEVEC

Žíví se drobným hmyzem, hraboši, houbami a kořínky. Má téměř bílou hlavu s černými pruhy přes oči. Žije v noře.



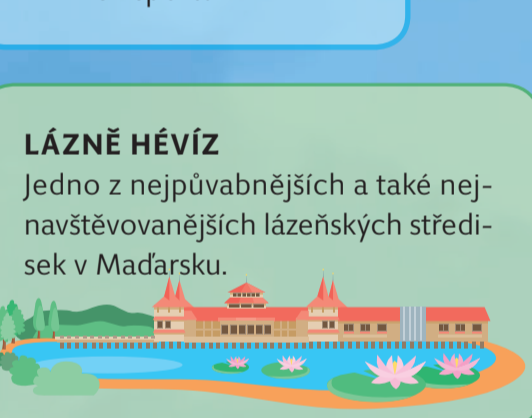
WESTMINSTERSKÝ PALÁČ

Sídlo Parlamentu Spojeného království s více než 1000 místnostmi. Ve věži visí nejtěžší zvon na ostrově s názvem Big Ben.



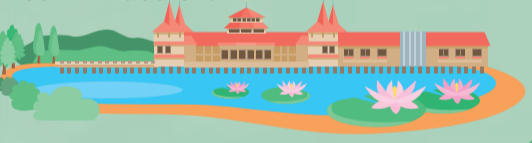
ALPY

Evropské pohoří s nejvyšší horou Evropy, která se jmenuje Mont Blanc a měří 4807 metrů. Alpy jsou vyhledávaným střediskem zimních sportů.



LÁZNĚ HÉVÍZ

Jedno z nejpůvabnějších a také nejnavštěvovanějších lázeňských středisek v Maďarsku.



JÍDLO

Pro různé části Evropy jsou typická různá jídla. Na jihu je to pizza nebo gyros, ve střední Evropě hranolky, sýr či uzeniny, na Pyrenejském poloostrově pak jídlo s názvem paella – směs rýže, plodů moře, zeleniny a koření.



MUSEO DEL PRADO

Muzeum a galerie umění nacházející se v Madridu, hlavním městě Španělska.



PORTUGALSKÝ KOHOUT

Neoficiální, ale velmi populární symbol Portugalska. Představuje svobodu a spravedlnost.

OLIVOVNÍK

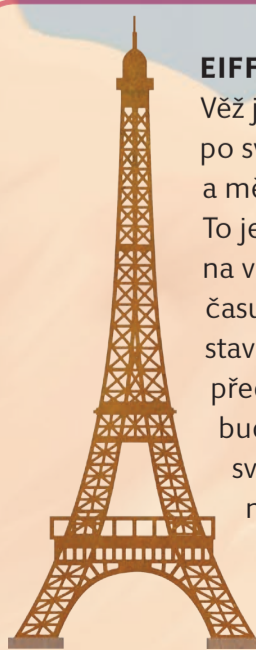
Stálezelený strom, ze kterého lidé získávají plody zvané olivy a olivový olej na přípravu salátů a na vaření.



ARCHITEKTURA A PAMÁTKY

EIFFELOVA VĚŽ

Věž je pojmenována po svém konstruktérovi a měří 324 metrů. To je včetně antény na vrcholu. Svého času to byla největší stavba světa. Dnes jí již předčily další výškové budovy po celém světě, které jsou více než dvakrát vyšší.



VÍNO A SÝRY

V Evropě se dobře daří hroznům, proto se zde vyrábí jedny z nejlepších vín na světě. Dělají se tu také výborné sýry.



ARCHITEKTURA A PAMÁTKY

KOLOSEUM

Amfiteátr v italském městě Řím, kde se pořádaly zápasy gladiátorů. Gladiátoři byli otroci vycvičení k boji muže proti muži pro pobavení římského císaře a veřejnosti. Gladiátoři bojovali i se zvířaty.



PALÁC KULTURY VE VARŠAVĚ

Výšková budova ohromující svojí majestátností, v níž můžeš navštívit hned několik muzeí zároveň – technické muzeum, muzeum mládeže a muzeum evoluce.



královna

Westminsterský palác, Londýn

katedrála v Chartres

Guggenheim, Bilbao

portugalský kohout

Museo del Prado

plameňák

prase divoké

hrázděné domy

Reichstag, Berlín

Palác kultury, Varšava

REKA RÝN

Karlův most, Praha

Hundertwasserhaus

liška

prase divoké

Neuschwanstein

Alpy

zajíc

jezevec

šikmá věž, Pisa

Hévíz

REKA DUNAJ

jelen

ČERNÉ MOŘE

Hagia Sofia, Sofie

Koloseum, Řím

plameňák

olivovník

Akropole, Athény

Turci

STŘEDOZEMNÍ MOŘE

sopka

ISLAND

kostel v Borgundu

medvěd

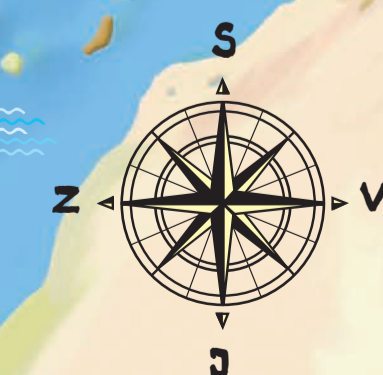
medvěd

medvěd

chrám Vasilije Blaženého, Moskva

jelen

Už mě z toho bolí zobák.



EVROPA

Evropa je druhým nejmenším světadílem a rozkládá se celá na severní polokouli. S Asií tvoří jednu pevninu, od Afriky je na jihu oddělena Středozemním a Černým mořem, od Asie ji dělí pohoří Ural. Na západě Evropu omývá Atlantský oceán, na severu pak Severní ledový oceán. Na kontinentu panuje rozličné podnebí od teplého pásu na jihu přes mírný pás na většině území až po studený sever, kde jsou dlouhé zimy.

HISTORIE A ARCHITEKTURA

Pohnutá historie měla ale i pozitivní vliv. V Evropě vzniklo velké množství překrásných historických architektonických památek, na které se jezdí dívat turisté z celého světa.

LIDÉ EVROPY

Ačkoliv je Evropa druhým nejmenším světadílem, její historie byla velmi složitá, a proto zde vzniklo velké množství národů a rozličných jazyků.



MÓDA

Evropa a hlavně Francie se stala kolébkou módních návrhářů, kteří určují světové trendy.



ZAJÍC

Obyvatel polí a okrajů lesa, je typickým evropským savcem.



VIKINGOVÉ

Byli to výborní mořeplavci ze severu Evropy. Dopluli do Ameriky dlouho před Kryštofem Kolumbem.



Evropu obývá více než 50 různých národů, žije zde přes 700 milionů

obyvatel, kteří hovoří zhruba 200 jazyky. Evropa je bohatá a má velmi rozvinutý průmysl. Je kolébkou západní civilizace, a proto se jí říká „starý kontinent“. Evropané založili Evropskou unii, do které patří již většina evropských států. Nejvyšší horou Evropy je Mont Blanc, který leží v nejnámějším pohoří, v Alpách.

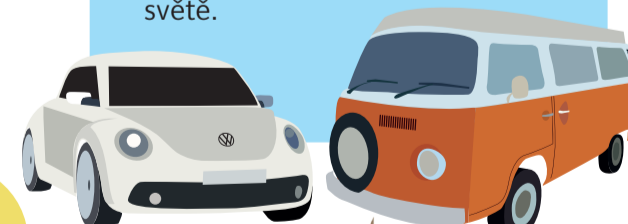
PRASE DIVOKÉ

Tento štetináč je předkem prasete domácího. Najdete ho hlavně v evropských lesích, živí se bobulemi, kořínky a hmyzem.



AUTOMOBILY

V Evropě je velmi rozvinutý automobilový průmysl. Evropská auta jezdí po celém světě.



EVROPĚ SE ŘÍKÁ STARÝ KONTINENT

MEDVĚD HNĚDÝ

Největší evropská šelma. Žije samotářsky, na zimu se ukládá k zimnímu spánku. Má rád med lesních včel.



JELEN

Samci nosí na hlavě parohy, které na zimu shazují. Starší jeleni mají mohutnější paroží.



LIŠKA

V Evropě velmi rozšířená šelma. V bajkách je symbolem chytrosti.



EVROPANÉ ZALOŽILI EVROPSKOU UNII



ASIE

LIDÉ A TRADICE

URAL

Asii od Evropy odděluje více než 2 000 kilometrů dlouhé pohoří Ural, které se táhne v pásu od severu na jih.

NEROSTNÉ SUROVINY

Asie je bohatá na nerostné suroviny. Jejich velká část se nachází na Sibiři. V Asii jsou hlavně bohatá ložiska ropy.



MONGOLSKÁ ŘÍŠE

Mongolové byli v minulosti velkými dobyvateli. Pod vedením svého vládce a sjednotitele Čingischána pronikli až do Evropy. Jezdili na malých, ale rychlých a obratných koních.

SIBIŘ

Velmi řídko osídlené území s obrovskou zásobou nerostných surovin. Jsou zde naleziště ropy, zemního plynu a mnoha dalších surovin.

TSUNAMI

Jižní a východní pobřeží Asie ohrožují obrovské ničivé vlny tsunami, které vznikají při zemětřesení a mohou být vysoké i 40 metrů.

ČAJOVNÍK

Z usušených lístků čajovníku se vaří nálev, kterému se říká čaj. Lístky se mohou v některých oblastech sbírat i po celý rok.

BAMBUS

Neslouží pouze jako potrava pandám, ale má mnoho využití. Z bambusu se vyrábí nábytek, papír, nástroje i oděvy.

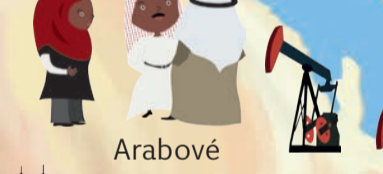
minaret v Samaře



lštařina brána



zikkurat



Arabové



Mekka

ropa



perské koberce



ropa



ropa

ARCHITECTURA A PAMÁTKY

MOUNT EVEREST

Nejvyšší hora světa měří 8848 metrů. Prvními, kdo stanul na jejím vrcholu, byli Novozélandčan Edmund Hillary a Nepálec Tenzing Norgay. Na světě je čtrnáct hor vyšších než 8 000 metrů a všechny se nachází v Asii.

MEKKA

Mekka je významným městem a poutním místem náboženství zvaného islám. Vyznavači jiných náboženství nebo nevěřící lidé mají vstup do města zakázán.

RAFFLESIA

Květ rafflesie může měřit v průměru až metr. Je to největší květ v celé rostlinné říši.

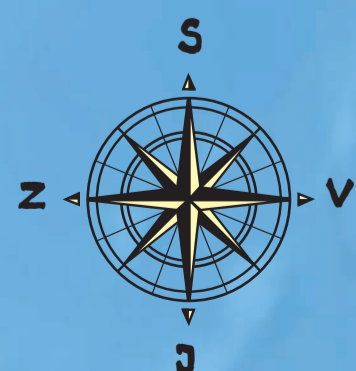


CHAMELEON

Zvláštní ještěr, který dokáže hýbat každým okem zvlášť, mění barvu podle nálady a má speciální vystřelovací jazyk, který může být i dvakrát delší než tělo chameleona.

ZVÍŘATA

Vezme krásné knihy od B4U!!!



INDICKÝ OCEÁN



SEVERNÍ LEDOVÝ OCEÁN

ŘEKA JENISEJ

ŘEKA OB

URAL

SIBIŘ

ŘEKA LENA

medvěd hnědý

JEZERO BAJKAL

kůň Převalského

Mongolové

jurta

dikobraz

čajovník

Čiňan

Velká čínská zeď

Zakázané město

JAPONSKÉ MOŘE

brána Torii

VÝCHODOČÍNSKÉ MOŘE

Japonec

pagoda Tódži

jak

bambus

panda

jak

MOUNT EVEREST

tibetský mnich

MODRÁ ŘEKA

rýžové pole

RÝŽE

Rýže je nejdůležitější obilovinou světa a oblíbenou potravinou ve velké části Asie. Vyrábí se z ní zde dokonce i víno a rýžové pivo.



ARABSKÉ MOŘE

Indové

REKA GANGA

tygr

pelikán

dikobraz

JIHOČÍNSKÉ MOŘE

banánovník

TICHÝ OCEÁN

BENGÁLSKÝ ZÁLIV

stúpa

kobra

Tádž Mahal

pelikán

dikobraz

rafflesia

chrám Angkor Vat

THAJSKÝ ZÁLIV

banánovník

páv

chameleon

rafflesia

letucha

dikobraz

OCEÁNIE

OCEÁNIE

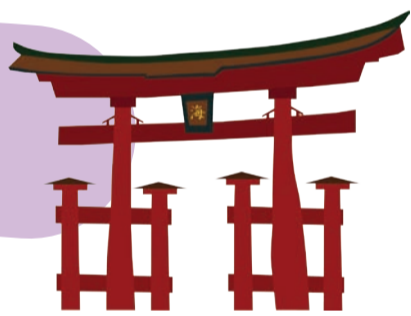
Oceánie se skládá z mnoha ostrovů, z nichž některé patří k Asii, jiné k Austrálii. Žije zde řada jedinečných živočišných druhů.

dikobraz

dikobraz

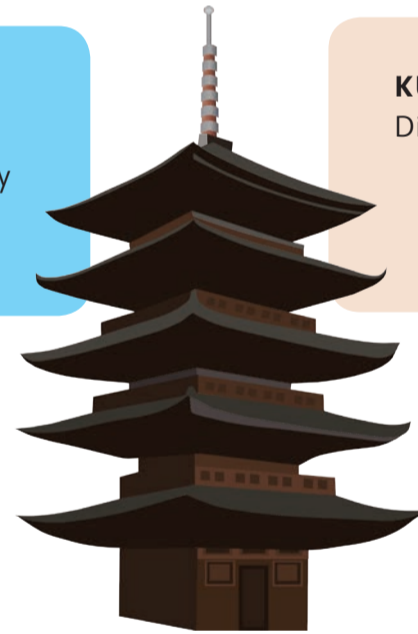
Nel Dikobraz!

ASIE



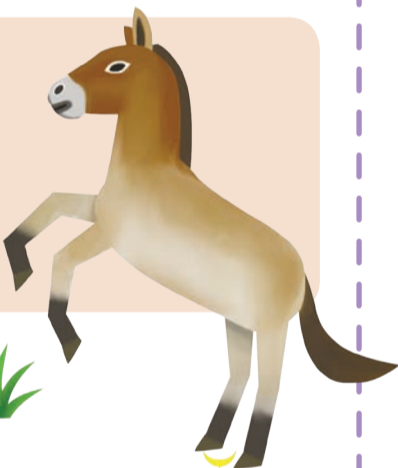
PANDA

Panda je velmi roztomilé zvíře, typické pro východní Asii. Řadí se mezi medvědy a nejradyji má bambus. Patří mezi ohrožené druhy.



KŮŇ PŘEVALSKÉHO

Divoký kůň, který žil v minulosti v Asii ve velkých stádech a spásal stepní trávy. Dnes ho potkáš hlavně v zoo.



Asie je největší ze všech světadílů. Spolu s Evropou tvoří kontinent, kterému se říká Eurasie. Rozkládá se především na východní a severní polokouli. Asie je světadílem rekordů a protikladů. Žijí zde přibližně čtyři miliardy lidí, a je tedy také nejlidnatějším kontinentem. Břehy Asie omývají všechny čtyři světové oceány. Leží zde nejnižší položené místo na světě – nedaleko Mrtvého moře – a současně

PODNEBÍ

Vzhledem ke své velikosti protíná Asie všechny hlavní podnebné pásy. Na severu Asie se rozkládá Sibiř. Panuje zde velmi chladné podnebí: teploty v zimě dosahují až -60°C . Jižní Asie se naopak vyznačuje velmi teplým podnebím, roste zde tropické ovoce a žijí tu exotické druhy zvířat.



Pítí čaje je náš rituál.

ČAJ A RÝŽE

Pro růst těchto plodin panují ideální podmínky v jižní části Asie. Čaj je v Asii velmi oblíbeným nápojem. Rýže tvoří každodenní součást jídelníčku. Pěstuje se na polích, která jsou zaplavena vodou.

ASIE JE NEJVĚTŠÍ A NEJLIDNATĚJŠÍ SVĚTADÍL

V ASII LEŽÍ MOUNT EVEREST, NEJVYŠŠÍ HORA SVĚTA

ŘEKY A JEZERA

V Asii můžeš najít jedny z nejdelších veletoků na Zemi. A například Žlutá řeka je opravdu pojmenovaná podle toho, že v ní teče žlutá voda. Na území Asie se nachází také nejhlubší jezero světa – Bajkal.



SLON INDICKÝ

Sloni žijí v jižní části Asie. Často bývají ochočeni a lidé je využívají k různým těžkým pracím. Slouží také jako výborný dopravní prostředek.

i nejvyšší hora světa.

V Asii se nachází největší i nejhlubší jezero na světě. Jedná se o Kaspické jezero a jezero Bajkal. V Asii jsou pouště i deštné pralesy. Vedle oblastí, kde žijí velmi chudí lidé, zde najdete i honosné hotely a paláce bohatých majitelů ropných polí.

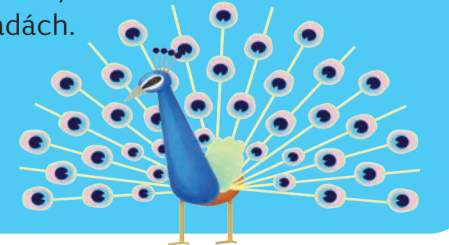


TYGR

Asie je domovem největší kočkovité šelmy.

PÁV KORUNKATÝ

Asie je jediným místem, kde se páv vyskytuje ve volné přírodě. V Evropě ho můžeš nejčastěji vidět v zámeckých zahradách.



NÁBOŽENSTVÍ

V Asii se setkávají všechna světová náboženství. Nejrozšířenější jsou hinduismus, islám a buddhismus.



ČÁSTI ASIE SE ŘÍKÁ DÁLNÝ VÝCHOD

VELKÁ ČÍNSKÁ ZEĎ

Za vlády prvního čínského císaře se v Číně začala stavět Velká čínská zeď, která měla zemi chránit před nájezdy loupeživých kmenů. Nástupci císaře v budování pokračovali, až vznikla největší stavba, jakou kdy lidé vytvořili. Velká čínská zeď patří mezi sedm novodobých divů světa.



AUSTRÁLIE

LODNÍ DOPRAVA

Austrálie je závislá na vývozu některých surovin. K tomu se hojně využívá lodní doprava. Důležitý a zároveň i nejkrásnější přístav můžeš navštívit v Sydney.

NEROSTNÉ SUROVINY

V Austrálii se těží železná ruda, měď, zlato, stříbro a vzácné kovy. Významná jsou naleziště opálů. Opály jsou různé barevné drahé kameny, které se používají při výrobě prstenů, náhrdelníků a jiných šperků.



VELKÝ BARIÉROVÝ ÚTES

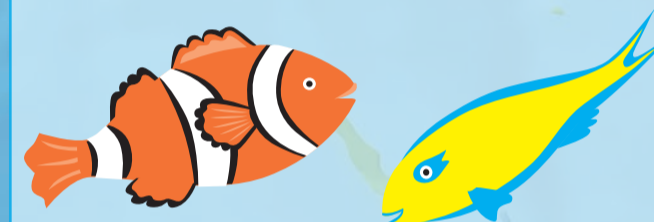
MANGROVY

Skupiny stromů, které se vyskytují v tropických oblastech. Rostou v bahně a slané vodě. Slaná voda jim nevadí, protože ji dokážou svými kořeny přefiltrovat.



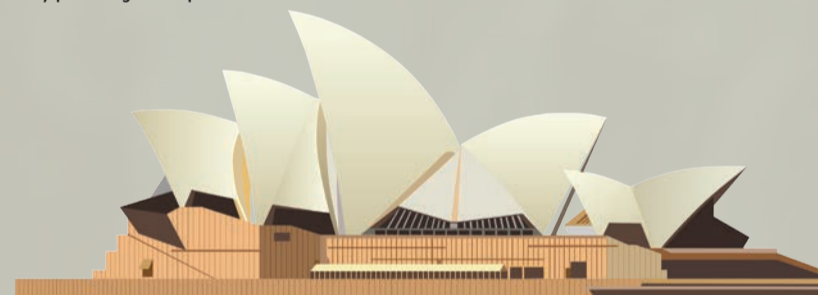
VELKÝ BARIÉROVÝ ÚTES

Největší korálový útes na světě. Měří přes 2000 kilometrů a zahrnuje asi 600 ostrovů. Tvoří jej těla živočichů, kterým se říká koráli. Protože koráli neustále rostou a množí se, zvětšuje se i Bariérový útes. Poskytuje útočiště mnoha druhům ryb, mořským hadům a jiným zvířatům. Pro svoji jedinečnost je chráněn.



SYDNEY

Největší a nejstarší město v Austrálii. Žije v něm 4,5 milionu obyvatel. Je kulturním centrem kontinentu. V Sydney stojí budova opery, která se stala symbolem Austrálie. Její střecha vypadá jako plachetnice.



OSIDLOVÁNÍ AUSTRÁLIE

Austrálie je posledním kontinentem, který Evropané osídlili. Na počátku osídlování sem byli z Evropy přiváženi trestanci, kteří žili v koloniích. Původní obyvatelé byli vytlačováni.

AYERS ROCK

Velká červená skála, která stojí osamoceně v pusté krajině. Je 348 metrů vysoká a dlouhá 3,6 kilometru. Australští domorodci ji nazývají Uluru a má pro ně speciální tajemný význam.

TASMÁNIE

Ostrovní stát, jehož velkou část pokrývají přírodní rezervace. Žije v něm asi půl milionu lidí. Původní domorodí obyvatelé Tasmánie byli vyhlazeni. Tasmánie je známá výskytem zvláštního živočicha, kterému se říká tasmánský čert.

Š.O.Š.!



tasmánský čert

TASMÁNIE

NOVÝ ZÉLAND

Stát rozkládající se na dvou ostrovech. Na Novém Zélandu můžeš najít jedinečnou nedotčenou přírodu a spoustu živočišných druhů, které se nikde jinde nevyskytují. Stejně jako v Austrálii se zde chovají ovce.

Jak já bych chtěl létat!



NOVÝ ZÉLAND

MAOROVÉ

Domorodí obyvatelé Nového Zélandu. Jejich typickým znakem je detailně propracované tetování na obličeji, kterým se nechali zdobit vysoce postavení členové společnosti.



OVCE

Austrálie je největším chovatelem ovcí na světě. Chovají se na vlnu i na maso. Velká stáda ovcí bohužel znamenají ohrožení pro některé původní druhy zvířat a rostlin.



ZVÍŘATA



INDICKÝ OCEÁN



OCEÁNIE

NOVÁ GUINEA

TICHÝ OCEÁN

VELKÝ AUSTRALSKÝ ZÁLIV

ŘEKA DARLING

ŘEKA MURRAY

TASMANOVO MOŘE

mangrovy

mangrovy

mangrovy

eukalyptus

eukalyptus

Jsem obr!

VELKÝ BARIÉROVÝ ÚTES

koala

agama límcová

kakadu

klokan

emu

emu

ovce

Ayers Rock

Kde je ten můj kluk?

Hele, červený kámen.

aboriginci

zlato

zlato

eukalyptus

zlato

klokan

emu

opály

pastevec

eukalyptus

ptakopysk

opera v Sydney

mangrovy

AUSTRÁLIE

Austrálie je nejmenší ze všech světadílů. Leží na jižní polokouli. Na východě ho omývá Tichý oceán, na západě Indický oceán. Na australském kontinentu žije také nejméně lidí. Život se na něm dlouhou dobu odehrával bez kontaktu s jinými světadíly. Austrálie byla Evropany objevena až jako poslední.

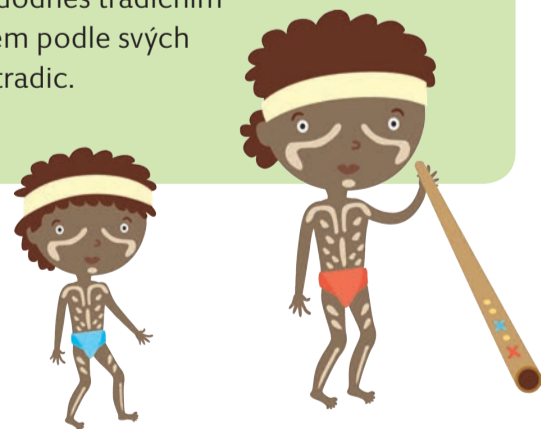


KLOKAN

Nejznámějším australským zvířetem je klokan. Malí klokánci jsou velmi zranitelní, proto ihned po narození zalezou do matčina vaku, kde spokojeně rostou.

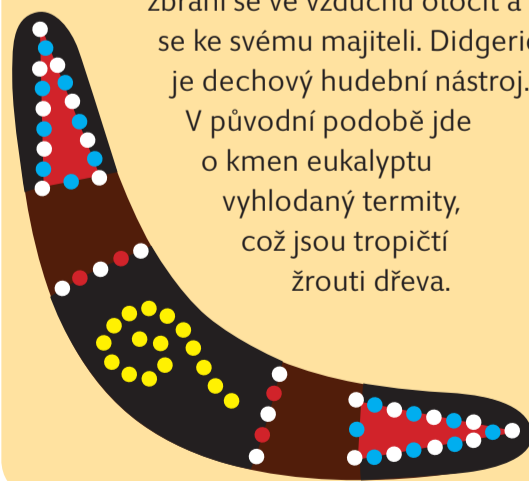
OBYVATELÉ

Původními obyvateli Austrálie jsou domorodci zvaní aboriginci nebo také Austrálci. V některých místech Austrálie, která jsou izolována od civilizace, žijí dodnes tradičním způsobem podle svých zvyků a tradic.



BUMERANG A DIDGERIDOO

Nástroje australských domorodců. Bumerang byl využíván především k lovu. Zahnutý tvar umožnil této důmyslné zbraně se ve vzduchu otočit a vrátit se ke svému majiteli. Didgeridoo je dechový hudební nástroj. V původní podobě jde o kmen eukalyptu vyhlodaný termity, což jsou tropičtí žrouti dřeva.



Polly chce sušenku!



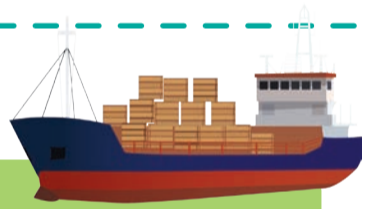
KAKADU

Kakadu je papoušek žijící v tropických lesích. V Austrálii se proto vyskytuje na severu u moře. Lidé si jej oblíbili jako domácího mazlíčka a v přírodě ho téměř vyhubili.



KIVI

Kivi patří mezi ptáky, ale má jenom malinká, zakrnělá křídla, proto vůbec nelétá. Jeho peří připomíná srst.



K Austrálii patří řada ostrovů. Největším z nich je Nový Zéland. Na Zélandu se lidé žijí hlavně chovem ovcí. Na sever od Austrálie, v Tichém oceánu, leží množství malých ostrůvků, kterým se říká Oceánie.

EUKALYPTUS

Eukalyptus roste všude v Austrálii. Může být vysoký i 90 metrů. Jeho listy obsahují léčivé látky, které pomáhají lidem s dýchacími potížemi.



V AUSTRÁLII ŽIJE TAKÉ NEJMÉNĚ LIDÍ



KORÁLI

U Austrálie leží nejdelší korálový útes na světě – Velký bariérový útes.



PASTEVECTVÍ

Pastevectví je v Austrálii velmi rozšířené. Ovcí je zde dokonce pětkrát více než všech obyvatel.

PODNEBÍ

Na severu Austrálie se rozkládají tropy, kde je teplo a vlhko. Zbytek světadílu je ale spíš suchý a pokrývají ho pouště. O Austrálii se říká, že je to nejsušší kontinent.

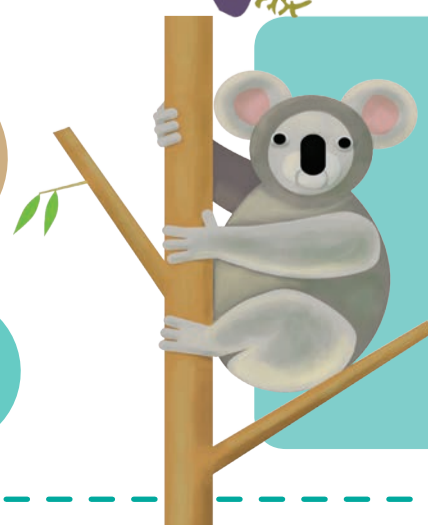


AUSTRÁLIE JE NEJMENŠÍM KONTINENTEM

V AUSTRÁLII ŽIJÍ KLOKANI

KOALA

Austrálie je domovem mnoha zvláštních zvířat. Jedním z nich je koala. Říká se mu medvídek koala, ale s medvědy nemá nic společného. Jeho příbuzným by mohl být spíš klokan.



EMU

Emu je druh pštrosa, což znamená, že patří mezi největší ptáky světa. V Austrálii žije ve volné přírodě, ale také se chová jako hospodářské zvíře na maso, olej a kůži.



ARKTIDA



LEDOVCE

Stále větší část arktických ledovců odtává, což vědci přisuzují lidské činnosti. Tání ovšem může mít za následek změnu teplotních proudů, které omývají pevninu, a klimatu na Zemi. Ačkoliv se lidé odtávání ledovců snaží zabránit, zatím je jejich snaha neúspěšná.

LEDOBOREC

Loď, která je uzpůsobena k plavbě zamrzlým oceánem. Svou silnou příděl dokáže lámat až několikametrové ledové kry. Často představuje plavbu ledoborcem jediný způsob, jak se po moři dostat do některých polárních oblastí.



GRÓNSKO

GRÓNSKO

Největší ostrov na světě. Většinu jeho povrchu pokrývá celoročně led. Obyvatelé Grónska se jmenují Eskymáci.



MROŽ LEDNÍ

Obrovité zvíře s velkými, až metr dlouhými kly, které používá k rozrážení ledu. Ve vodě jimi dokáže napadnout i ledního medvěda.

LEDNÍ MEDVĚD

Žije v severních polárních oblastech. Vztyčí-li se na zadní, dosahuje výšky až přes tři metry. Za potravou putuje desítky kilometrů denně. Žije samotářským způsobem života a živí se nejčastěji tuleni.



SANTA CLAUS

Do polárních oblastí míří mnoho vědeckých výprav, přesto žádná z nich doposud s jistotou nezjistila, kde se skrývá domov Santa Clause.



TUČŇÁK CÍSAŘSKÝ

Tučňák císařský se vyskytuje výhradně v Antarktidě. Žije v obrovských koloniích. Samice snáší jedno vejce, které zahřívá samec, zatímco samice loví v moři potravu. Vylíhnuté mládě je šedé barvy.



TUČŇÁCI

Nelétaví ptáci, kteří jsou však velmi dobře přizpůsobeni pro pobyt pod vodou. Na Zemi existuje 18 druhů tučňáků a až na jednu výjimku se všechny vyskytují na jižní polokouli. Zmíněnou výjimkou je tučňák galapážský, který žije na Galapágách.

POLÁRNÍCI

Britský polárník Robert Scott dorazil na jižní pól o pouhý měsíc později než Roald Amundsen. Jeho výprava se však zpět nevrátila. Na severním pólu stanul jako první americký polárník Robert Edwin Peary.



ALBATROS

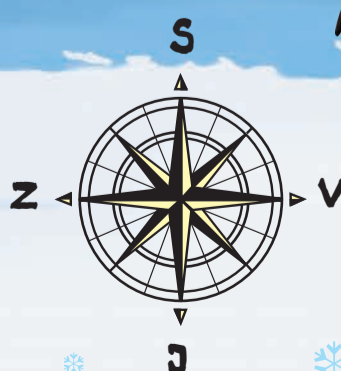
S rozpětím křídel přes tři metry patří mezi největší létající ptáky. Umí velmi dobře využívat vzdušné proudy, které ho vynesou do výšky, a albatros pak plachtí jako bezmotorové letadlo. Jsou to ptáci moře, na vodní hladině dokonce i spí.



ANTARKTIDA

VĚDECKÉ STANICE

Život v Antarktidě je drsný, přesto zde v létě pobývá několik tisíc vědců z celého světa, aby zkoumali možnosti, které lidstvu tento studený kontinent skýtá.



VĚDECKÁ STANICE



ALBATROS



TUČŇÁCI



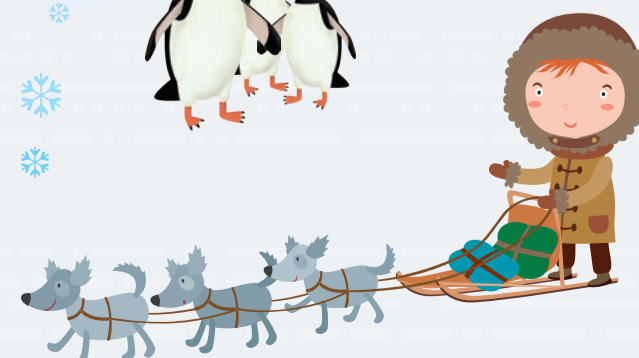
ANTARKTIDA

VĚDECKÁ STANICE



PSÍ SPŘEŽENÍ

Důležitý dopravní prostředek Eskymáků. Psí spřežení využívali i dobrodruzi při polárních výpravách.



INDICKÝ OCEÁN



POLÁRNÍ OBLASTI

ANTARKTIDA

Antarktida se rozprostírá v okolí jižního pólu. Panují zde velmi tvrdé podmínky a velká zima. Kromě vědeckých výzkumných týmů, které obývají vědecké stanice, zde nežijí žádní lidé. Ačkoliv má Antarktida velkou zásobu nerostných surovin, mezinárodní dohody zakazují v této oblasti těžit až do roku 2048.

ANTARKTIDA JE SAMOSTATNÝM SVĚTADÍLEM

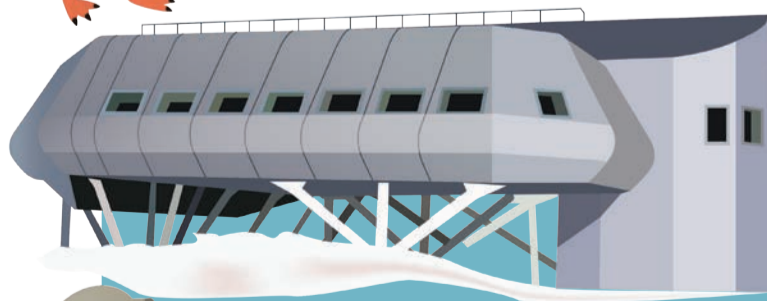
POLÁRNÍCI

Od pradávna byl jižní i severní pól cílem dobrodruhů. Lidé soupeřili o to, kdo dosáhne obou pólů jako první. Z nebezpečné cesty se mnoho z nich nevrátilo.



PODNEBÍ ANTARKTIDY

Antarktida je nejchladnějším kontinentem na Zemi: zimní teploty zde běžně padají až k $-70\text{ }^{\circ}\text{C}$, v létě se pak pohybují mezi $-10\text{ }^{\circ}\text{C}$ a $-40\text{ }^{\circ}\text{C}$. Vanou zde velmi silné větry, které dosahují i rychlosti uragánu. Antarktida je největrnějším světadílem vůbec.



VÝZKUMNÁ STANICE

Moderní vědecké stanice slouží v Antarktidě jako útočiště vědců z celého světa.

LACHTAN ANTARKTICKÝ

Živočich s hustou srstí a zásobou podkožního tuku, který ho hřeje. Díky němu vydrží lachtan dlouhou dobu i ve studené vodě chladných oceánů.

NEJNIŽŠÍ TEPLOTA V ANTARKTIDĚ DOSAHUJE AŽ -90 STUPŇŮ CELSIA



SANTA CLAUS

Mužiček v červeném, který nosí dárky o vánočních svátcích, má svůj domov kdesi v okolí severního pólu.

ARKTIDA

Arktida není světadílem, pouze oblastí za severním polárním kruhem a v Severním ledovém oceánu, kterou po většinu roku pokrývá led. Rozkládá se na území osmi států a v okolí severního pólu. Původními obyvateli, kteří se usadili v této nehostinné krajině, byli Eskymáci.

ROALD AMUNDSEN

Norský polárník, který jako první člověk dosáhl jižního pólu.



MROŽ

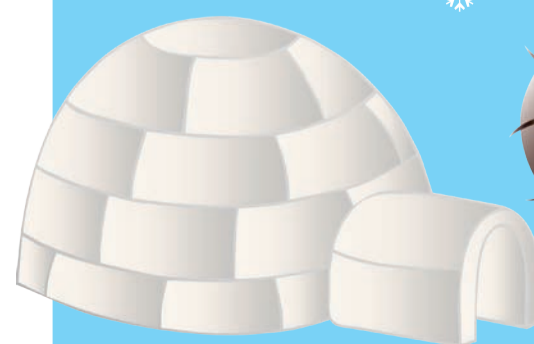
Savec obývající Severní ledový oceán váží okolo jedné tuny.



ARKTIDA NENÍ SVĚTADÍL

IGLŮ

Stavba ze sněhových kvádrů, kterou si staví původní obyvatelé arktických oblastí, Eskymáci.



ARKTIDA JE V OKOLÍ SEVERNÍHO PÓLU.

NEJNIŽŠÍ TEPLOTA V ARKTIDĚ JE AŽ -40 STUPŇŮ CELSIA

LEDOVEC

Arktické ledovce pokrývají oblast v okolí severního pólu. Pokud se ledovec odlomí, putuje oceánem tisíce kilometrů a představuje velké nebezpečí pro lodní dopravu.

