



Samedi matin...



Léa: Debout tout le monde! Je vous rappelle qu'aujourd'hui, on va visiter Paris!

Ondra: Doucement...! Laisse-nous le temps de nous réveiller! Cette Léa, alors! Même le samedi, on doit se lever aussi tôt que dans la semaine!

James: À quelle heure on part?

Léa: Dans 10 minutes! Allez!

Stéphane: OK... j'arrive!

Stacy: Bon, et on va où alors?

Léa: J'ai prévu une grande promenade dans le quartier Latin, le Panthéon, le boulevard Saint-Michel, les jardins du Luxembourg, ensuite Notre-Dame de Paris, les quais de Seine, le Louvre, la place de la Concorde, l'Arc de Triomphe, et enfin, la Tour Eiffel.

Stacy: On va pas à Montmartre, voir le Sacré Cœur?

James: Oh! Pas trop de choses à la fois! J'ai mal aux pieds rien que d'y penser!

Stéphane: On y va! On prend le métro à la station «Pierre Curie» et on descend à «Saint-Michel, Notre-Dame».

Dans Paris...

Ondra: Ouah, la cathédrale Notre-Dame est vraiment magnifique! Impressionnante!

Stacy: Moi, j'ai adoré le boulevard Saint Michel! Ces cafés, ces librairies! C'est *super agréable!*

James: Moi, j'ai préféré le Louvre! C'est plus intéressant que des cafés... Stacy! Le Louvre! Un des plus grands musées du monde!

Léa: Pour moi, le plus beau, c'est la Tour Eiffel! Je sais, ça fait cliché, mais cette vue d'en haut est incroyable!

Stéphane: Bon, il est 16h, on peut se séparer et on se retrouve à 18 heures à «Charles de Gaulle-Etoile».

James: OK, moi je vais emprunter un livre sur l'histoire de Paris à la bibliothèque.

Stacy: Bonne idée James, tu pourras me le prêter après? Moi, je vais acheter des cartes postales, je veux en envoyer à ma famille aux Etats-Unis!

Léa: Moi, je retourne aux Jardins du Luxembourg, j'adore cet endroit.

Ondra: Et moi, je vais me promener sur les Champs-Élysées, je vais passer au Fouquet's, peut-être que je vais rencontrer une star!

18 heures, à «Charles de Gaulle-Etoile»

Stéphane: Bon, tout le monde est là?

Ondra: Euh, non, il manque James..

Léa: Oh là là! *Mince!* Vous avez son numéro de portable?

Stacy: Non, il n'a pas encore de numéro français.

Léa: Bon, et ben, on va au commissariat!



Écoutez et répondez aux questions.

Poslechněte si poprvé a zodpovězte otázky.

1. Citez 3 choses que les amis veulent visiter à Paris.
2. Comment vont-ils dans le centre ville?
3. À quelle heure ont-ils rendez-vous à «Charles de Gaulle-Etoile»?
4. Quel est le problème au point de rendez-vous?



Réécoutez le passage du texte «Dans Paris» .

Poslechněte si znovu část «V Paříži».

Reliez le personnage à son endroit préféré:

- | | |
|----------|------------------------------|
| 1. Ondra | a. Le Louvre |
| 2. Léa | b. Le boulevard Saint-Michel |
| 3. James | c. La Tour Eiffel |
| 4. Stacy | d. Notre-Dame de Paris |



STOP
19a

Au commissariat de police

Le policier: Bon, comment ça s'est passé? Racontez-moi votre journée.

Stéphane: Ben, on est parti à 8 heures, on a pris le métro, les filles se sont promenées dans les jardins du Luxembourg, nous, les garçons, on a bu un café, ensuite, on a visité Notre-Dame, on a marché jusqu'au Louvre, on est resté un moment dans la grande cour, devant la pyramide, après, on est monté à la Tour Eiffel et on s'est séparé.

Le policier: D'accord. Et comment est votre ami? Pouvez-vous le décrire?

Léa: Oui, il est assez grand, très mince, il a les cheveux courts et blonds, les yeux bleus, et il porte un jean

marron et une chemise bleue.

Le policier: Bon, merci, on va faire tout notre possible pour le retrouver.

Ondra: Oh? Mon portable sonne! Allô?

James: Allô Ondra?

C'est James, je t'appelle d'une cabine!

Ondra: James? Mais tu es où?

James: Ben, à l'aéroport, je vous attends, tout le monde est en retard!

Qu'est-ce que vous faites?!

Ondra: Comment ça, «à l'aéroport»?!

James: Ben, à Charles de Gaulle, comme a dit Stéphane!

Ondra: Mais c'est pas possible!!!

Stéphane a voulu dire la station de métro «Charles de Gaulle-Etoile», pas l'aéroport!

James: Oups!



Où vont les amis pendant leur temps libre, de 16h à 18h? Reliez.

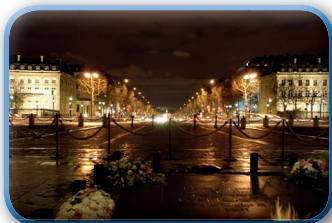
Kam se postavý našeho příběhu jdou podívat ve volném čase od 16 do 18h?

- | | |
|----------|-----------------------|
| 1. James | a. à la bibliothèque |
| 2. Léa | b. dans une papeterie |
| 3. Ondra | c. dans un grand parc |
| 4. Stacy | d. dans un restaurant |



Et vous? Connaissez-vous Paris? Quels sont ces monuments / sites touristiques? A vy? Znáte Paříž? O jaké památky, turistická místa se jedná?

La Tour Eiffel – Le Louvre – Le Sacré-Cœur – L' Arc de Triomphe – Les Champs-Élysées – Les Jardins du Luxembourg – Notre-Dame de Paris



V této části se naučíme
popsat něčí vzhled a srovnat.

1 Décrivez votre meilleur ami ou un membre de votre famille.

Popište svého nejlepšího kamaráda nebo člena rodiny.

2 On recherche... Poslechněte si popis hledané osoby a nakreslete její portrét.

STOPA
26b



La comparaison Srovnávání

comme	jako	<i>Il a les yeux bleus, comme sa soeur.</i>
le/la/les même(s)	stejný	<i>Nos voisins ont acheté la même voiture que nous.</i>
pareil -le (s)	stejný, podobný	<i>Elles ne sont pas pareilles.</i>
identique(s)	stejný, shodný, totožný	<i>Ces deux images sont identiques.</i>
différent -e (s)	odlišný, rozdílný, jiný	<i>Nos deux fils sont différents.</i>
		<i>Ils ont des opinions différentes sur la politique.</i>
ressembler à qqn	podobat se někomu	<i>Sophie ressemble à sa mère.</i>
se ressembler	podobat se navzájem	<i>Elles se ressemblent.</i>

Le comparatif Stupňování přídavných jmen a příslovčí

a) Přídavná jména:

+ plus que	<i>Il est plus grand que moi.</i>
= aussi que	<i>Il est aussi intelligent que son frère.</i>
- moins que	<i>Nous sommes moins riches que vous.</i>

Bon		
+	meilleur/e (que)	<i>Cette tarte est meilleure que ce gâteau.</i>
=	aussi bon/ne (que)	<i>Les fraises sont aussi bonnes que les framboises.</i>
-	moins bon/ne (que)	<i>Ses résultats sont moins bons que les résultats de sa soeur.</i>

b) Příslovce:

+ plus que	<i>Il court plus vite que moi.</i>
= aussi que	
- moins que	

Bien		
+	mieux (que)	<i>Elle travaille mieux que moi.</i>
=	aussi bien (que)	
-	moins bien (que)	

3 Répondez en utilisant le comparatif. Répondez. Utilisez des comparatifs.

1. Qu'est-ce qui est plus calme: la ville ou la campagne?
2. Quel moyen de transport est moins rapide: le TGV ou le bus?
3. Quel mois de l'année est plus long: janvier ou décembre?
4. Quel sport est plus dangereux: la marche ou l'escalade?
5. Quelle matière est moins difficile: les mathématiques ou la physique?
6. Quel meuble est moins confortable: la chaise ou le fauteuil?
7. Quel bâtiment est plus grand: l'Arc de Triomphe ou la cathédrale Notre-Dame?
8. Quel monument est plus ancien: la Tour Eiffel ou le Louvre?

4 Construisez des phrases en comparant les éléments ci-dessous.

Voyez des phrases à l'aide de ces parties.

1. voyage en bus / voyage en avion / confortable
2. alcool / drogue / dangereux
3. vacances d'hiver / vacances d'été / court
4. Mathilde – 42 ans / Sylvie – 42 ans
5. Luc – bonnes notes en maths / Marc – mauvaises notes en maths
6. le camion – 90 km/h / la voiture – 130 km/h

5 Complétez les phrases avec les expressions ci-dessous.

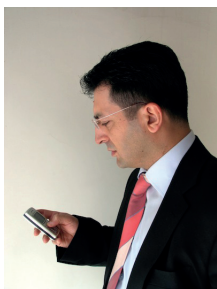
Remplissez les phrases à l'aide de ces expressions.

*la même – se ressemblent – moins – aussi – meilleure – différents – mieux – les mêmes
– identiques – comme – plus – le même*

1. Daniel est _____ son frère; il est aussi paresseux.
2. Hélène est _____ en chimie qu'en physique.
3. Pierre et son père _____ beaucoup.
4. Le train régional est _____ rapide que le TGV.
5. Bernard et Jacques sont jumeaux. Ils ont _____ yeux, _____ nez, _____ bouche. Ils portent des vêtements _____. Ils sont _____ gentils mais Bernard est _____ sociable que son frère et il travaille _____ à l'école. Leurs résultats scolaires sont _____.

6 Décrivez les deux hommes et comparez-les.

Peignez-les et comparez-les.



Les vêtements Oblečení

anorak (m.)	<i>zimní bunda</i>
blouson (m.)	<i>slabá bunda, větrovka</i>
chaussettes (f. pl.)	<i>ponožky</i>
chaussures (f. pl.)	<i>boty</i>
débardeur (m.)	<i>nátělník</i>
jean (m. sg.)	<i>rifle</i>
maillot de bain (m.)	<i>plavky</i>
manteau (m.)	<i>kabát</i>
pantalon (m.)	<i>kalhoty</i>
peignoir (m.)	<i>župan</i>
pull (m.)	<i>svetr</i>
pyjama (m.)	<i>pyžamo</i>
short (m.)	<i>kraťasy</i>
survêtement (m.)	<i>oblečení pro volný čas, šustáková souprava</i>
sweat (m.)	<i>mikina</i>
t-shirt (m.)	<i>triko</i>
veste (f.)	<i>bunda, sako</i>

STOPA 86

Les vêtements pour hommes

Pánské oblečení

costume (m.)	<i>oblek</i>
cravate (f.)	<i>kravata</i>
chemise (f.)	<i>košile</i>
nœud papillon (m.)	<i>motýlek</i>
polo (m.)	<i>polokošile</i>

STOPA 88

Les sous-vêtements

Spodní prádlo

caleçon (m.)	<i>trenýrky</i>
collant (m.)	<i>punčocháče</i>
culotte (f.)	<i>kalhotky</i>
slip (m.)	<i>slipy</i>
soutien-gorge (m.)	<i>podprsenka</i>

STOPA 90

Les chaussures

Boty

STOPA 91



ballerines (f. pl.)



bottes (f. pl.)



baskets (f. pl.)



escarpins (m. pl.)



pantoufles (f. pl.)



chaussures à talons (f. pl.)



sandaless (f. pl.)

Les accessoires

Doplňky

STOPA 87

bonnet (m.)



casquette (f.)



chapeau (m.)



écharpe (f.)



gants (m. pl.)



bijoux (m. pl.)



ceinture (f.)



foulard (m.)



sac à main (m.)



Les vêtements pour femmes

Dámské oblečení

ensemble (m.)	<i>dámský kostým</i>
tailleur (m.)	<i>kostýmek</i>
haut (m.)	<i>svršek, top</i>
chemisier (m.)	<i>halenka</i>
jupe (f.)	<i>sukně</i>
nuisette (f.)	<i>noční košile</i>
robe (f.)	<i>šaty</i>

STOPA 89

7 Trouvez l'intrus. Nehodící se škrtněte.

1. costume – culotte – chemise
2. nuisette – pyjama – peignoir
3. escarpins – soutien-gorge – mocassins
4. manteau – foulard – anorak
5. haut – chaussettes – collant

mettre qqch

(obléci si něco)

je mets nous mettons

tu mets vous mettez

il met ils mettent

Elle met une jolie robe.

8 Complétez avec *s'habiller, se déshabiller, mettre ou porter*. Attention à la forme!

Doplňte slovesa z nabídky. Pozor na tvary!

1. Au tournoi de Wimbledon, les joueurs _____ un short et un T-shirt blanc.
2. Deux minutes, je _____ et j'arrive!
3. Aujourd'hui, ma prof de français _____ un pantalon noir et un haut rouge.
4. Pour le bac, demain, tu _____ un costume?
5. Je suis fatigué, je vais _____ et je vais me coucher.
6. Il fait froid! _____ ton manteau avant de sortir!

porter qqch (nosit něco)

Il porte toujours une casquette.

9 De quel vêtement s'agit-il? Complétez. O jaké oblečení jde?

1. En hiver, on porte un _____ sur la tête.
2. Pour aller à la mer, on prend un _____.
3. J'ai froid aux mains, je mets des _____.
4. La nuit, avant de dormir, on met son _____.
5. Pour courir, on porte des _____ aux pieds.
6. Pour aller au bal, les hommes mettent un _____.

10 Écoutez et complétez. Pouslouchejte a doplňte.

STOP
27b

A: Allô Pierre?

B: Oui, c'est moi!

A: C'est David, ça te dit d'aller courir au parc cet après-midi?

B: Oui, c'est une bonne idée, mais il fait froid! Qu'est-ce que tu vas mettre?

A: Je pense que je vais mettre mon _____.

B: Tu as raison, et n'oublie pas de prendre ton _____.

A: Tu prends des _____, toi?

A: Non, ça va, ce n'est pas la peine!

B: Qu'est-ce que tu prends comme _____?

A: Je pense que je vais prendre mon vieux _____ de sport.

B: Tu es fou! Prends un _____!

A: OK... Et comme _____?

B: Je prends mes _____.

A: Pardon?

B: Mais non, je rigole, je vais prendre mes _____.

A: Ah! Très drôle!

B: Alors à cet après!

A: OK, à plus!

V této části se naučíme popsat
něčí vlastnosti.

Le caractère Charakterové vlastnosti

adroit -e	<i>šikovný</i>	maladroit -e	<i>nešikovný</i>
bavard -e	<i>upovídaný</i>	timide	<i>tichý</i>
intelligent -e	<i>chytrý</i>	bête	<i>hloupý</i>
calme	<i>klidný</i>	nerveux -euse	<i>nervní</i>
chaleureux -euse	<i>vřelý</i>	froid -e	<i>chladný</i>
courageux -euse	<i>odvážný</i>	peureux -euse	<i>ustrášený</i>
drôle/rigolo -te	<i>vtipný/legrační</i>	ennuyeux -euse	<i>nudný</i>
généreux -euse	<i>štědrý</i>	égoïste	<i>sobecký</i>
fidèle	<i>věrný</i>	infidèle	<i>nevěrný</i>
gentil -le	<i>milý</i>	méchant -e	<i>zlý</i>
honnête	<i>čestný</i>	menteur -euse	<i>ulhaný</i>
sincère	<i>upřímný</i>	hypocrite	<i>pokrytecký</i>
patient -e	<i>trpělivý</i>	impatient -e	<i>netrpělivý</i>
sage	<i>hodný</i>	râleur -euse	<i>ubrblaný</i>
sportif -ve	<i>sportovně založený</i>	 paresseux, fainéant	<i>líný</i>
sympa	<i>sympatický</i>	pas sympa	<i>nesympatický</i>
sérieux -euse	<i>spolehlivý, vážný</i>	pas sérieux -euse	<i>nespolehlivý</i>
modeste	<i>skromný</i>	arrogant -e	<i>arogantní</i>



1 Trouvez le contraire. Attention aux accords!

Najděte protiklad. Pozor na shodu!

1. Le prof d'histoire n'est pas méchant, il est _____.
2. Ma sœur n'est pas patiente, elle est _____.
3. Les Italiens ne sont pas froids, ils sont _____.
4. Ma copine n'est pas hypocrite, elle est _____.
5. Elle n'est pas bavarde, elle est _____.
6. Ce livre n'est pas ennuyeux, il est _____.
7. Mon père n'est pas bête, il est _____.

2 Trouvez l'adjectif correspondant à la définition.

K definici najděte odpovídající přídavné jméno.

1. Il fait beaucoup de cadeaux, il est _____.
2. Cet élève a de bonnes notes, il fait ses devoirs, il est _____.
3. Elle adore le sport, elle est _____.
4. Il ne dit pas la vérité, il est _____.
5. Elle n'aime pas le sport, elle aime ne rien faire, elle est _____.
6. Gad Elmaleh est un humoriste français. Il a le sens de l'humour, il est très _____!

3 Répondez aux questions. Odpovězte na otázky.

1. Comment doit être un professeur idéal?
2. Comment doit être un père/une mère idéal(e)?
3. Comment est votre meilleur(e) ami(e)?
4. Et vous? Quelles sont vos qualités? Et vos défauts?

4 Regardez les images et décrivez les personnes (leur physique, leurs vêtements, leur caractère).

Podívejte se na obrázky a popište osoby (vzhled, oblečení, povahové vlastnosti).



5 Choisissez entre l'adjectif interrogatif *quel* et le pronom interrogatif *comment*. Distinguez les pronoms interrogatifs *quel* et *comment*.

- _____ est ta soeur? – Elle est très sympa.
- _____ films tu préfères? – J'adore les films d'aventure.
- _____ garçon est ton frère? – C'est le garçon là-bas, aux cheveux bruns avec des lunettes.
- Avec _____ filles tu pars en vacances? – Avec Véronique et Sandrine.
- _____ est le livre que tu lis maintenant? – Il est très intéressant et palpitant.

6 Répondez oralement. Répondez aux questions suivantes.

- Comment sont vos camarades (de classe)?
- Quels films aimez-vous regarder à la télé?
- Quels vêtements aimez-vous porter à l'école?
- Quelles villes ou régions en France voudriez-vous visiter?
- Comment est votre copain / votre copine?
- Quelle musique écoutez-vous?
- Comment est votre appartement?
- Quel livre lisez-vous?

La formation du féminin Tvoření ženského rodu podstatných a přídavných jmen

Substantifs	
-teur / -trice	acteur – actrice
-eur / -euse	vendeur – vendeuse
-f / -ve	veuf – veuve
-er / -ère	étranger – étrangère
-an / -anne	paysan – paysanne

-on / -onne	baron – baronne
-ien / -ienne	chien – chienne
-at / -ate	avocat – avocate
-ot / -ote	idiot – idiote
-el / -elle	criminel – criminelle

- Podstatná jména mající zvláštní tvar:

homme - femme, roi - reine, empereur - impératrice, époux - épouse, prince - princesse, chat - chatte
Zaměstnání dříve obvyklá pro muže mají pouze jeden tvar pro oba rody: *médecin, peintre*.

Adjectifs	
-teur / -trice	admirateur – admiratrice
-eur / -euse	revêur – revêuse
-f / -ve	naïf – naïve
-er / -ère	cher – chère
-eux / -euse	amoureux – amoureuse
-on / -onne	bon – bonne
-an / -anne	paysan – paysanne

-en / -enne	européen – européenne
-yen / -yenne	moyen – moyenne
-ien / -ienne	ancien – ancienne
-et / -ette	muet – muette
-ot / -ote	idiot – idiote
-el / -elle	naturel – naturelle
-c / -que	turc – turque
-s / -se	mauvais – mauvaise

- Přídavná jména mající zvláštní tvar:

sec - sèche, blanc - blanche, doux - douce, faux - fausse, roux - rousse, favori - favorite, frais - fraîche, long - longue, malin - maligne, fou - folle, complet - complète, concret - concrète, discret - discrète, inquiet - inquiète, sot - sotte, grec - grecque, gros - grosse, bas - basse

7 Formez le féminin des adjectifs. Vytvořte tvar ženského rodu.

mignon	gaucher
victorieux	hypocrite
trompeur	naïf
neuf	raleur
cruel	inquiet
complet	jaloux
régulier	vieillot
parisien	séducteur
méchant	gentil

8 Mettez au féminin. Dejte do ženského rodu.

Je vous présente Pierre. Il est grand et mince, blond avec les yeux bleus. C'est un grand bavard, il est très sociable, ouvert et un peu fou! Mais pour certains, il peut sembler un peu orgueilleux parce qu'il aime montrer ses qualités et il parle toujours de ses succès. Pourtant, il n'est pas parfait. Il est maladroit, impatient et pas très courageux mais c'est un sportif passionné, il fait de l'escalade. Comme vous voyez, son caractère est vraiment compliqué...

Je vous présente Pierrette...

Les adjectifs *beau, nouveau, vieux, fou*

Přídavná jména *beau, nouveau, vieux, fou*, mající třetí tvar v jednotném čísle, který se používá ve spojení s podstatnými jmény mužského rodu začínajícími na samohlásku či němé *h*:

	m. sg.	m. sg. (němé h, samohl.)	f. sg.	pl.
beau	un beau livre	un bel homme	une belle femme	beaux / belles
nouveau	un nouveau livre	un nouvel appartement	une nouvelle voiture	nouveaux / nouvelles
vieux	un vieux livre	un vieil ami	une vieille chanson	vieux / vieilles
fou	un désir fou	un fol espoir	une joie folle	fous / folles

9 Complétez avec les adjectifs *nouveau, beau, vieux, fou*. Faites les accords nécessaires.

Doplňte přídavná jména *nouveau, beau, vieux, fou*. Pozor na shodu.

1. Le _____ homme et la mer est un roman d'Ernest Hemingway.
2. La _____-Orléans est une ville aux États-Unis.
3. Guy de Maupassant a écrit _____-ami.
4. On est le premier janvier, c'est le _____ an!
5. Le festival des _____ Charrues est un grand festival de musique.
6. Walt Disney a réalisé le film d'animation La _____ et la Bête en 1991.
7. Dans la Bible, il y a l'ancien et le _____ testament.
8. Mon _____ sapin est une célèbre chanson de Noël.

Passé composé des verbes *passer, descendre, monter, rentrer, retourner, sortir*

Passé composé sloves, která ve spojení s přímým předmětem vyžadují použití slovesa *avoir*

- **Hier**, je suis passée chez ma copine Véronique. (Včera jsem se zastavila u kamarádky V.)
Nous **sommes** passés par Lyon. (Jeli jsme přes Lyon.)
x **J'ai** passé les vacances à la montagne. (Strávila jsem prázdniny na horách.)
- Je **suis** descendu à la cave. x **J'ai** descendu l'escalier.
- Je **suis** monté **au** 1er étage. x **J'ai** monté **mes valises**. (Vynesl jsem zavazadla.)
- Il **est** rentré **du** Portugal. x Il **a** rentré **la voiture** dans le garage. (Vrátil auto do garáže.)
- Elle **est** retournée **en** France. x Elle **a** retourné **la crêpe**. (Obrátila palačinku.)
- Elle **est** sortie. x Elle **a** sorti **la poubelle**. (Vynesla smetí.)
Il **a** sorti le lait du frigo. (Vyndal mléko z ledničky.)

10 **Quels verbes se construisent au passé composé avec l'auxiliaire avoir et lesquels avec être?** Rozlište, která slovesa se v passé composé pojí s pomocným slovesem *avoir* nebo slovesem *être*. Vyberte si několik sloves a vytvořte jednoduché věty.

courir – arriver – monter – pleuvoir – être – devenir – rester – passer – marcher – nager – partir – tomber – mettre – sortir – rentrer – sauter – skier – retourner – plaire – descendre – aller – peindre – ouvrir

avoir - _____

être - _____

11 **Mettez les verbes au passé composé et faites des phrases simples.** Převádějte slovesa do passé composé a pak s nimi tvořte jednoduché věty.

nous prenons – vous arrivez – je viens – elle descend – ils font – tu ne sors pas
 – on va – elles finissent – nous ne restons pas – tu veux – il faut – je vais – vous partez
 – nous montons – il devient – vous écrivez – je ne peux pas – tu vois – elle entre

12 **Avoir ou être? Mettez les verbes au passé composé.**

Převádějte slovesa do passé composé a rozhodněte, zda použijete pomocné sloveso *avoir* nebo *être*. (Nezapomeňte, že se při výběru pomocného slovesa řídíme konstrukcí, která následuje za plnovýznamovým slovesem.)

1. Vous (passer) _____ de bonnes vacances?
2. Sandrine (rentre) _____ à la maison.
3. Nos voisins (retourne) _____ en Espagne.
4. Nous (montr) _____ nos bagages par l'ascenseur.
5. Elle (sort) _____ de la viande du frigo.
6. Ils (descend) _____ l'escalier.
7. Je (pass) _____ chez ma copine.
8. Mon père (rentre) _____ la voiture au garage.
9. Tu (sort) _____ la poubelle?
10. Nous (montr) _____ sur la colline.
11. Les passagers (descend) _____ du train.
12. Mme Legrand (retourne) _____ l'objet pour voir le prix.

V této části se naučíme vybrat si oblečení v obchodě.

à la mode	<i>módní, v módě</i>	essayer qqch	<i>zkusit, zkoušet</i>
cabine d'essayage (f.)	<i>zkušební kabinka</i>	faire du shopping	<i>nakupovat</i>
carte de fidélité (f.)	<i>klientská kartička</i>	large	<i>široký</i>
ça va (bien) avec chic	<i>hodí se to k vkusný</i>	moulant -e	<i>přiléhavý</i>
client (m.)	<i>zákazník, klient</i>	réduction (f.)	<i>sleva</i>
classique	<i>klasický</i>	soldes (m. pl.)	<i>výprodej, slevová akce</i>
démodé -e	<i>vyšlé z módy</i>	serré -e	<i>těsný, uplý</i>
dépenser de l'argent	<i>utrácet peníze</i>	sportif -ve	<i>sportovní</i>
élégant -e	<i>elegantní</i>	taille (f.)	<i>velikost</i>
en promotion/en solde	<i>ve slevě</i>	vendeuse (f.)	<i>prodavačka</i>

stopa 93

Les bijoux (m. pl.) Šperky



alliance (f.)



bague (f.)



boucles d'oreilles (f. pl.)



bracelet (m.)

stopa 94

pendentif (m.)



chaîne (f.)



collier (m.)



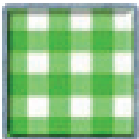
Les matières, les tissus Materiály, látky

cachemire (m.)	<i>kašmír</i>	satin (m.)	<i>satén</i>
coton (m.)	<i>bavlna</i>	soie (f.)	<i>hedvábí</i>
cuir (m.)	<i>kůže</i>	synthétique (m.)	<i>syntetická vlákna</i>
laine (f.)	<i>vlna</i>	velours (m.)	<i>samet</i>
jean (m.)	<i>riflovina</i>	en laine, en soie, en jean...	<i>vlněný, hedvábný, riflový...</i>

stopa 95

Les motifs (m. pl.) Motivy

à carreaux



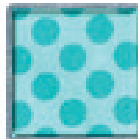
kostkovaný

à fleurs



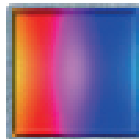
květinový

à pois



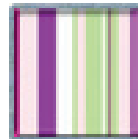
puntíkový

coloré



barevný

rayé



pruhovaný

uni



jednobarevný

stopa 96

1 Écoutez et répondez aux questions. Poslouchajte a odpovzte na otázky.

stopa 28b

1. Que cherche la cliente? _____
2. Que propose la vendeuse? _____
3. Où sont les cabines d'essayage? _____
4. Quelle taille de pantalon convient à la cliente? _____
5. Que propose la vendeuse pour aller avec? _____
6. Quel est le prix de l'article? Comment paie la cliente? _____

2 Complétez avec les mots suivants. Doplňte následujícími slovy.

serré – va – essayer – soldes – taille – aller – réduction – fidélité – cabines

1. Quelle _____ faites-vous?
2. Où sont les _____ d'essayage?
3. Cette robe te _____ bien !
4. Je voudrais _____ la taille au-dessus.
5. Tu as des boucles d'oreilles pour _____ avec mon haut?
6. Ce pantalon est trop _____. J'en voudrais un plus large.
7. Vous avez la carte de _____ ?
8. On va faire du shopping? C'est les _____ en ce moment!
9. Regardez, cette chemise a un défaut, elle est décousue, je voudrais une _____ !

3 Classez ces adjectifs selon leur sens: positif (P), négatif (N) ou neutre (Ne). Seřadte přídavná jména podle významu: pozitivní (P), negativní (N) nebo neutrální (N)

1. Oui, c'est pas mal, c'est **classique**, mais ça va.
2. Pfff... maman, c'est trop **serré**! Je veux la taille au-dessus!
3. Très **élégante**, Lucie, dans cette robe!
4. Au bal, Pavlina avait une robe rose très **moulante**!
5. Stéphane, on va à une soirée huppée, il faut être **chic**!
6. Marc a un look **décontracté**, **sportif**.
7. J'adore le look **branché** de Milan, toujours à la dernière mode!



4 Quel est votre style? Jaký je váš styl?

Pour chaque vêtement, décrivez votre modèle idéal et le modèle que vous ne voudriez pas porter.

Pro každé oblečení popište svůj ideální model a ten, který byste nikdy nechtěli nosit.

Exemple: un pull – uni, vert, en coton/à carreaux, orange, en laine

une robe _____

un pantalon _____

une chemise _____

une chemise de nuit _____

un manteau _____

5 Regardez ces différents styles. Lequel préférez-vous? Pourquoi?

Podívejte se na fotky různých stylů oblečení. Který se vám líbí? Proč?



PROJET

Imaginez un nouveau style (masculin et féminin) pour la saison prochaine. Dessinez une image.

Vymyslete, jaký styl se bude nosit příští sezónu (barvy, materiály, kombinace), nakreslete obrázek.

PARTIE A

V této části si zopakujeme a procvičíme, co jsme se naučili.

1 Dites si la tenue est banale ou bizarre.
Řekněte, zda tato kombinace je běžná nebo podivná.

1. un costume avec une chemise et des mocassins
2. une jupe avec un manteau et des baskets
3. une robe avec des escarpins
4. un peignoir avec des pantoufles
5. une nuisette avec un pantalon et des sandales

2 Complétez le dialogue. Doplňte dialog.

A: Salut Elsa!

B: Coucou Nathalie!

A: Tu vas au bal ce soir?

B: Oui, bien sûr!

A: Alors comment tu vas t'habiller?

B: Je pense que je vais mettre ma _____ de soirée bleue.

B: Et toi, tu mets quoi?

A: Une _____ aussi ou peut-être une _____ longue avec un haut.
Je ne sais pas encore...

A: Et tu vas mettre des _____ à talons?

B: Bien sûr! C'est un bal! On est obligé! Moi aussi je mets mes _____.

A: Oui, tu as raison. Mais je ne sais pas du tout quels accessoires je vais mettre, et toi?
Tu auras des _____?

B: Bien sûr, des boucles d'oreilles et un bracelet en or. Ah, est-ce que tu peux me prêter ton _____ à main bleu clair, pour aller avec ma robe?

B: Pas de problème!

A: Merci et à ce soir alors!

3 Comparez les images ci-dessous. Trouvez le maximum d'expressions de comparaison. Porovnejte následující obrázky. Použijte co nejvíce výrazů srovnání.

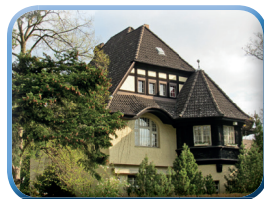
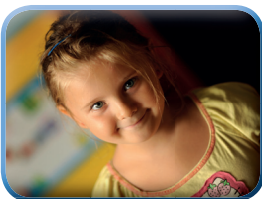
1.



2.



3.



PARTIE B

1 **Mettez au féminin.** Dejte do ženského rodu.

une commode (ancien) _____ un chien (féroce) _____
 une tenue (naturel) _____ une leçon (individuel) _____
 une chemise (blanc) _____ une tarte (grec) _____
 une note (faux) _____ une fille (roux) _____
 une (long) _____ rue une (vieux) _____ dame

2 **Formez le féminin des adjectifs.** Vytvořte ženský protějšek přídavných jmen.

inquiet	nul
ambitieux	amer
voisin	aérien
protecteur	pareil

3 **Répondez aux questions.** Odpovězte na otázky.

1. Que portez-vous pour faire du ski?

2. Que portez-vous en été?

3. Que portez-vous en hiver?

4. Que portez-vous pour aller au bal?

5. Que portez-vous pour faire du sport à l'école?

PARTIE C

1 **Choisissez la bonne réponse.** Vyberte správnou odpověď.

1. Je voudrais essayer des escarpins pour **aller** / **faire** avec ma robe.
2. En été, j'aime porter des hauts **chauds** / **légers**.
3. Quelle taille **faites** / **portez**-vous?
4. Qu'est-ce que tu **t'habilles** / **mets** samedi pour la soirée?
5. J'adore les robes serrées et **larges** / **moulantes**.
6. Voulez-vous essayer la taille **dessus** / **au-dessus**?
7. Regardez, cette jupe a un défaut, elle est **trouée** / **tendance**! C'est pas normal!

2 Remettez les phrases dans le bon ordre pour former un dialogue.

Seřadřte vřty dialogu.

- Du 36. J'adore ce modřle. Vous l'avez en rouge?
- Bonjour madame, je peux vous aider?
- Oui, je vous en prie, les cabines sont juste là... Alors, řa va?
- Oui, je cherche une robe, pour le bal.
- Merci, au revoir.
- Plutřt moulante, longue et rouge.
- D'accord, une robe longue, courte? Moulante? Large?
- Bon, est-ce que je peux essayer la violette?
- Rouge... OK, et quelle taille faites-vous?
- Oui, c'est pas mal, regardez...
- Oui, řa ira bien avec la robe violette. Vous pouvez passer en caisse.
- Malheureusement non, seulement en vert ou en violet.
- Je peux vous proposer des accessoires pour aller avec?
Un sac, un collier, des boucles d'oreilles?
- Oh, vous řtes magnifique, cette couleur vous va trřs bien.
- Pourquoi pas, un sac à main. Je vais prendre celui-là, en noir.

3 Associez.

Přřadřte.

- | | |
|-------------------|--------------|
| 1. une chemise | a. à pois |
| 2. une robe | b. moulante |
| 3. un jean | c. rayře |
| 4. un chemisier | d. en or |
| 5. un chouchou | e. à talons |
| 6. des chaussures | f. řlastique |
| 7. une bague | g. slim |

4 Que peut-on mettre sur ces parties du corps? Associez.

řím můřeme přřdobit tyto řásti řtřla? Přřadřte.

crayon – rouge à lřvres – bracelet – bague – collier – pendentif – mascara
– montre – boucles d'oreilles

Yeux: _____

Oreilles: _____

Lřvres: _____

Cheveux: _____

Poignet (main): _____

Doigt: _____

Aidez cet homme et cette femme à choisir une tenue convenable.

Pomozte jim vybrat vhodné oblečení pro tyto příležitosti. Očíslujte si jednotlivá oblečení a napište čísla do tabulky.



pour un bal					
H					
F					

pour des vacances à la mer					
H					
F					

pour un concours					
H					
F					

pour une randonnée					
H					
F					

Phrases utiles. Větičky, které se hodí.

Exprimer la surprise. Vyjádření překvapení.

C'est surprenant. *To je překvapivé.*

C'est étonnant.

C'est incroyable! *To je neuvěřitelné.*

Ça m'étonne. *To mě překvapuje.*

Ah bon?! *Aha?*

C'est vrai? *Fakt?*

C'est pas vrai! *Neříkej!*

J'y crois pas!

J'en reviens pas!

Tu plaisantes?

Hovorově: J'hallucine! C'est fou! Tu rigoles?

Tomu nevěřím!

Nemůžu se z toho vzpamatovat!

Děláš si srandu?