



Zvířata ve vodě



Pstruh obecný potoční



DÉLKA TĚLA: 20 AŽ 60 CM

HMOTNOST: AŽ 2,5 KG

Charakteristické znaky

Pstruh obecný potoční má podlouhlé, po stranách zploštělé tělo. Lze jej snadno poznat podle světle olemovaných černých a červených skvrn na bocích. Břicho je žlutavě bílé. Stejně jako všichni zástupci čeledi lososovitých má také pstruh

potoční tukovou ploutvičku. Je to měkká ploutvička mezi hřbetní a ocasní ploutví.

Životní prostor

Jak napovídá již jeho název, pstruh obecný potoční žije v rychle tekoucích vodách s kamenitým dnem, ke kterým patří také čisté potoky s chladnou vodou. Ty jsou totiž zvlášť bohaté na kyslík a ten tato ryba nezbytně potřebuje. Pstruh potoční je velmi žravý a živí se hmyzem, larvami, koryši a malými rybkami.

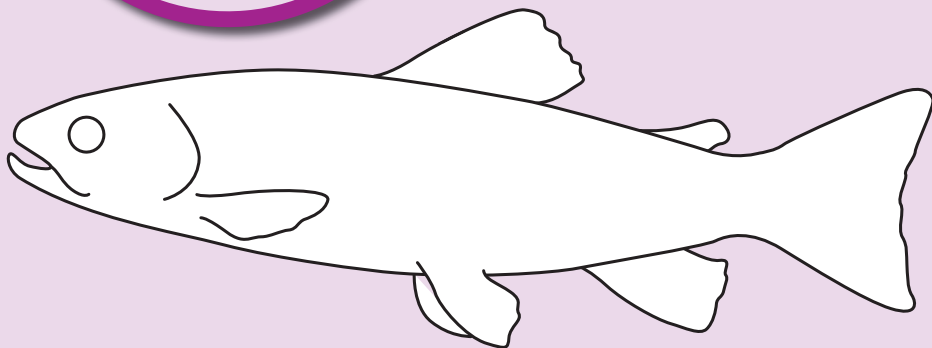


Pstruh potoční má červené a černé skvrny, které jsou světle olemované.

Dobře maskován

Pstruh obecný potoční je, stejně jako ostatní druhy ryb, svým zbarvením dobře přizpůsoben okolí. Tím se hůře odlišuje od příslušného pozadí a pro své nepřátele není tak snadnou kořistí.

Během doby tření kladou samičky jikry do malých jamek, které vyhrabávají ve šterkovitém dně. Samečci jikry oplodní a zakryjí je šterkem. Tak jsou jikry chráněny před dravci.





Okoun říční

Charakteristické znaky

Jako všichni příslušníci čeledi okounovitých má i okoun říční dvě hřbetní ploutve. Přední ploutev je větší než zadní a je tvořena zašpičatělými ostnatými paprsky stejně jako řitní ploutev. Okouna říčního lze poznat podle červenavě zbarvené břišní, řitní a ocasní ploutve. Kromě toho má také na bocích tmavé pruhy.



Břišní, řitní a ocasní ploutev jsou zbarvené do červena.

Víte, že...?

Oči dělají okounovi čest. Jsou veliké a okoun je skutečně využívá jako hlavní zdroj informací o svém okolí a vizuální signály mají rozhodující úlohu i při lovu kořisti.



DÉLKA TĚLA: 25 AŽ 35 CM

HMOTNOST: AŽ 2 KG

Životní prostor

Okoun říční rád žije ve velkých jezerech a rybnících a také v pomalu tekoucích řekách. Dává přednost pobřežním oblastem s množstvím vodních rostlin, mezi kterými se může schovávat. Okoun nejraději žere malé rybky jako například oukleje, ale také ostatní vodní živočichy a rybí potěr.

Na jaře kladou samičky jikry spojené do síťovitých pásů dlouhých až jeden metr, které se zachycují na vodních rostlinách nebo na kamenech v mělké vodě. Po vylíhnutí rybí plůdek okamžitě stoupá k vodní hladině, kde lapá vzduch, aby jím naplnil svůj plynový měchýř.

Okouni říční žijí tam, kde jsou vodní rostliny.





Štika obecná

Charakteristické znaky

Štika obecná má protáhlé tělo a poněkud dlouhou hlavu. Její tlama trochu připomíná zobák kachny. Čelisti jsou posety ostrými zuby, ze kterých již jednou polapená kořist jen stěží unikne. Hřbet je většinou zelenavě modrý, směrem k břichu je světlejší. Hřbetní a řitní ploutev jsou posunuté až daleko dozadu. Díky tomuto uspořádání umí štika bleskurychle vystartovat ze svého úkrytu.



Pěkně ostré zoubky!

Životní prostor

Dravá štika se ráda zdržuje v tekoucích a ve větších stojatých vodách. Mezi vodními rostlinami tam číhá na ryby, ale také

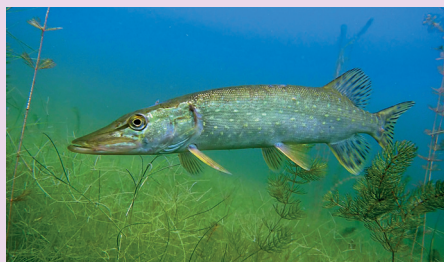


DÉLKA TĚLA: 50 CM AŽ 1,2 M

HMOTNOST: AŽ 17 KG

na žáby, mladé vodní ptáky a malé savce. Jakmile se kořist přiblíží, vyrazí za svou obětí jako střela. Štika uloví dokonce zvířata, která jsou téměř stejně velká jako ona!

Na jaře naklade samička jikry do mělkých oblastí vod bohatých na rostliny, nebo využívá zaplavené louky. Drobný rybí plůdek, který se z jiker vylíhne, se nejdříve živí zooplanktonem. Až trochu povyroste, živí se rybím potěrem jiných ryb.



Štika si hledá svou kořist.

Víte, že...?

Štika je chutná ryba, avšak má mnoho kostí. Poněvadž její maso není tučné, a je tedy trochu suché, často se ze štiky připravují lahodné štičí knedlíčky.



Kapr obecný



DĚLKA TĚLA: 35 CM AŽ 1 M

HMOTNOST: AŽ 30 KG



Hladoví kamarádi

Charakteristické znaky

S přibývajícím věkem má kapr obecný vyšší hřbet a po bocích je trochu zploštělý. Na tlamě má čtyři vousky, které mu slouží k ochutnávání a jako hmatový orgán. Hřbet je hnědý až černavě zelený, břicho je zbarvené do běla.

Životní prostor

Kapr obecný žije v teplých stojatých nebo pomalu tekoucích vodách s množstvím rostlin a písčítým nebo bahnitým dnem. Na dně vyhledává červy, plže a koryše, které vypátrá pomocí svých vousků.

Kapr je aktivní za soumraku a v noci. Ve dne využívá chráněná místa. Zimu

kapři přechávají pohromadě, namačkání jeden na druhého na vodním dně.

Samička naklade jikry, které ve vodě nabobtnají a přilepí se k částem rostlin. Po několika dnech však začnou stoupat k vodní hladině. Mladí kapři se živí nejdříve planktonem, brzy potom si však hledají potravu na dně jako jejich rodiče.

Chovné ryby

Z původního divokého kapra sazana lidé vyšlechtili různé formy. Existuje například kapr šupinatý, kapr lysec nebo kapr hladký a barevně zbarvený japonský koi kapr.

Kapr má na tlamě čtyři vousky.





Perlín ostrobřichý



DÉLKA TĚLA: AŽ 40 CM

HMOTNOST: AŽ 400 G

Charakteristické znaky

Perlín ostrobřichý má po stranách zploštělé tělo a vysoký hřbet. Hlava a hřbet jsou zbarveny do šedozelena. Boky se až po břicho stříbřitě třpytí. Všechny ploutve jsou u těla nahnědlé, postupně jejich barva přechází do syté červené.

Životní prostor

Perlín ostrobřichý dává přednost pomalu tekoucím a stojatým vodám s bahnitým dnem. Rád pobývá v mělkých oblastech mezi vodními rostlinami, které tvoří také jeho hlavní zdroj potravy. Příležitostně se tato ryba živí také drobnými vodními živočichy.

Tření probíhá od dubna do května. Ve velkých hejnech si pak ryby v tomto období hledají vhodné místo v hustě porostlých březích. Tam potom samičky nakladou lepkavé jikry (až 200 000 vajíček) na vodní rostliny.

Za několik dnů se vylíhnou mláďata, která jsou dospělá za tři až čtyři roky. Perlíni ostrobřiší jsou velmi bázlivi tvorové, a proto rychle plavou pryč, jestliže se cítí ohroženi.

Víte, že...?

Perlín ostrobřichý je obzvláště čilý v létě časně zrána a za soumraku. V zimě se zdržuje v hlubších vodách.



Ploutve perlína ostrobřichého jsou červené, hlava a hřbet jsou zbarveny do šedozelena.





Koljuška tříostná



DÉLKA TĚLA: 5 AŽ 8 CM
HMOTNOST: PŘÍBLIŽNĚ 3 G

Charakteristické znaky

Koljuška tříostná má podélně protažené tělo, na bocích trochu zploštělé, posázené řadou kostěných štítků. Před hřbetní ploutví se nacházejí tři pohyblivé ostny. Sameček má v době páření nádherný sva-
tební šat – hruď je zbarvena do oranžova až do třešňově červená, hřbet do modrozelená. Po zbytek roku je tato stříbřitá rybka černohnědě mramorovaná.

Životní prostor

Koljuška tříostná žije ve stojatých i tekoucích vodách. Živí se larvami hmyzu, červy

a rybím potěrem. V době páření vyhloubí sameček ocasem jamku a z částí rostlin a lepivého výměšku z ledvin postaví hnízdo se dvěma otvory.

Zavlečená ryba

Drobná koljuška tříostná patří k našim nepůvodním sladkovodním rybám. Byla do Čech zavlečena rybáři z Německa a Polska.

Sameček okouzluje rybí dámy klikatým tanečkem a nahání jednu nebo více samic do hnízda. Tam samičky nakladou své jikry. Sameček se pak o rybí plůdek stará, šplouchá na vajíčka čerstvou vodu a vyhání vetřelce z revíru.



Aby sameček okouznil samičky, předvádí jim klikatý tanec.



Sumec velký

Charakteristické znaky

Sumec velký má podélně protažené tělo a širokou, plochou hlavu. Z široké tlamy visí dva dlouhé vousy v horní čelisti a čtyři kratší vousky v dolní čelisti. Dlouhá řitní ploutev sahá až k ocasní ploutvi. Kůže je bez šupin. Hřbet je černý až nazelenalý, břicho světlejší, boky jsou mramorované.

Životní prostor

Pomalá ryba žijící převážně u dna ožívá v noci. Přes den se ukrývá pod kmeny stromů a větvemi spadlými do vody nebo pod převislými břehy. Sumec se živí rybami, korýši, žábami a příležitostně drobným vodním ptactvem a savci.

Sameček vyhloubí v místě tření mělkou jámu – tzv. „výtěrové hnízdo“ – a vystele ji rostlinami. Do něj naklade jedna nebo



DÉLKA TĚLA: PŘIBLIŽNĚ 2,5 M
HMOTNOST: AŽ 150 KG A VÍCE

více samiček své jikry. Sameček rybí plůdek hlídá a šplouchá k němu čerstvou vodu.



Víte, že...?

Poněvadž sumec loví v noci, nemůže se spoléhat na své oči. Zato má velmi dobrý čich a hmat a také citlivý „sluch“. Ne že by měl uši, ale stejně jako ostatní druhy ryb vnímá pomocí tlakových vln okolní pohyb, a to dokonce i pohyb nad hladinou.

Vidíte ty dlouhé vousy na horní čelisti?



Pokus se zvonečkem

Věděli jste, že ryby slyší? Pomocí následujícího pokusu to můžete snadno zjistit a při troše štěstí zvířata dokonce „drezírovat“.

Postup:

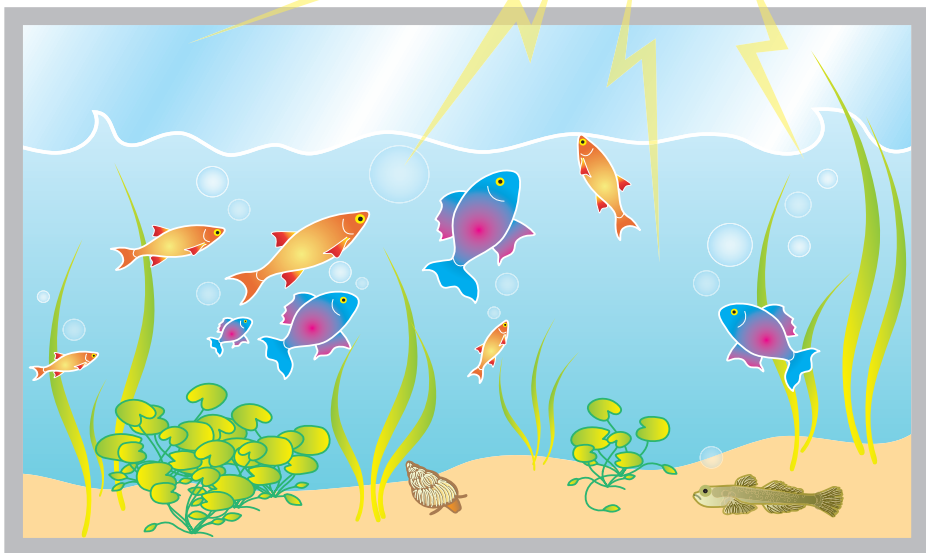
To, že ryby reagují na zvuky, můžete pozorovat a vyzkoušet, pokud máte vy nebo někdo z vašich kamarádů doma akvárium. Pro tento jednoduchý pokus budete potřebovat ovšem trochu trpělivosti.

Před každým krmením ryb zazvoňte zvonečkem nebo kuchyňskou minutkou. Po několika dnech se ryby naučí, že tento zvuk ohlašuje krmení. A hned připravou k hladině, protože ví, že když uslyší zvonění, dostanou něco dobrého.

Nesmíte to však přehánět. Myslete na to, že voda zvukové vlny přenáší podstatně lépe než vzduch. Příliš mnoho hlasitých zvuků ryby vystresuje a nažene jim strach. Proto také nikdy nesmíte ani klepat na sklo akvária.

Budete k tomu potřebovat:

Akvárium s rybami, krmivo pro ryby, zvoneček nebo kuchyňskou minutku.



Trénujte svoje akvarijní rybičky a naučte se mnohé o jejich chování.