

Co člověk ani Bůh nerozlučuje

» MATRIKY ODDANÝCH

» DIGITÁLNÍ ARCHIV SOA V TŘEBONI 

Únor roku 1849 byl v jihočeské víscce Štěpánovicích doslova nabitý svatebním veselím. V úterý třináctého pojala v místním kostelíku téměř čtyřicetiletá vdova Anna Reiterová za chotě o jedenáct let mladšího domkaře Matěje a téhož dne si zde před bohem přislíbili nehynoucí lásku také štěpánovický sedlák Matěj Linhart a jeho výrazně mladší snoubenka Marie Dvořáková. Protože zdejší farář Štěpán Sýkora mladý pár dvakrát koncem ledna a jednou začátkem února ohlásil z kazatelny a nesetkal se s námitkou, mohli sedláci Bartušek a Kátra oddavky dosvědčit.

Jedna z nejdůležitějších událostí v životě byla svatba. V jejím očekávání se odvíjel celý dosavadní život dospívajícího mládence nebo děvčete, jejichž výchova byla přednostně zaměřena na obsluhu hospodářství a zajištění živobytí pro rodinu, u opačného pohlaví na vedení domácnosti a výchovu dětí. Církev vždy velmi lpěla na uzavírání sňatků a legitimizaci vztahů, a protože náboženství bylo alfou i omegou každodenního života bohabojného člověka, byly církví dané mantinely jen zřídkakdy překročeny.

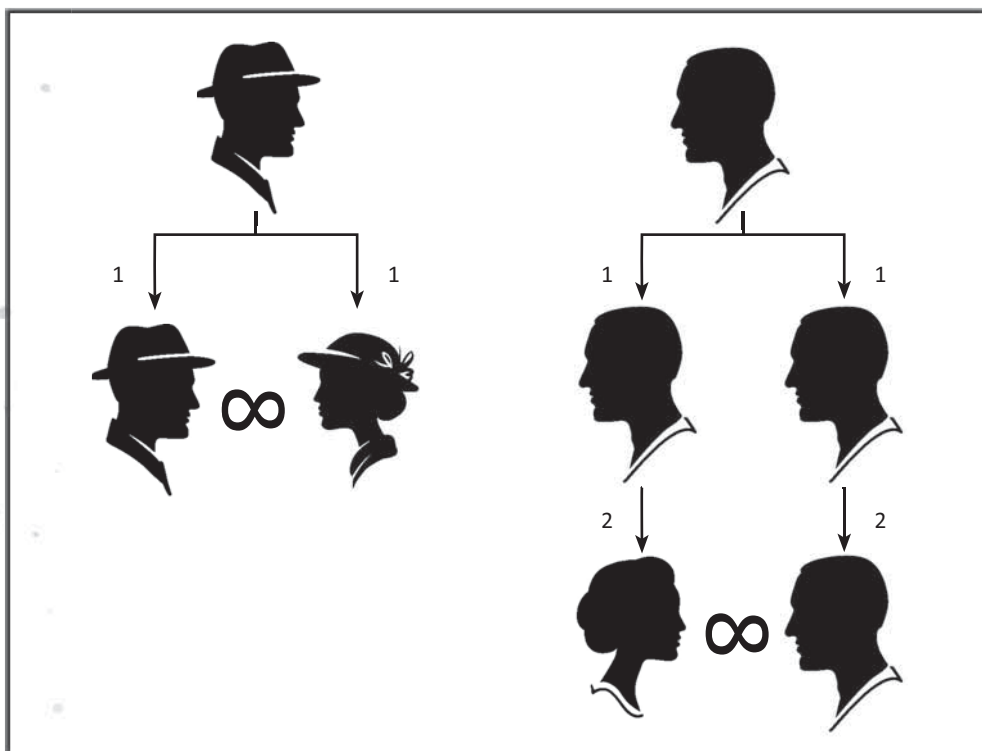
A přesto existovaly doby, kdy se sňatky odbývaly v kruhu rodinném a k tomu, aby se ze snoubenců stali muž a žena, stačila jejich společná dohoda. Teprve po roce 1605, kdy byl vyhlášen dekret Tridentského koncilu Tametsi v Čechách, začala církev přebírat dohled nad sezdváním párů. Jak už to však s podobnými nařizeními bývá, mimokostelní svatby se udržely ještě dlouho do 17. století, přestože z hlediska církevního práva již mohly být považovány za nelegální.

Tridentský koncil kromě svrchované patronace církve nad oddáváním stanovil i podmínky, bez jejichž splnění nemohlo ke sňatku vůbec dojít. Jednou z nich byly trojí ohlášky ve farním kostele, dalším předpokladem přítomnost minimálně dvou svědků při obřadu. Tím se vylučovaly tzv. tiché svatby, kdy se milenci vzali v utajení před veřejností, většinou proti vůli svých rodičů.



Svatba v roce 1928

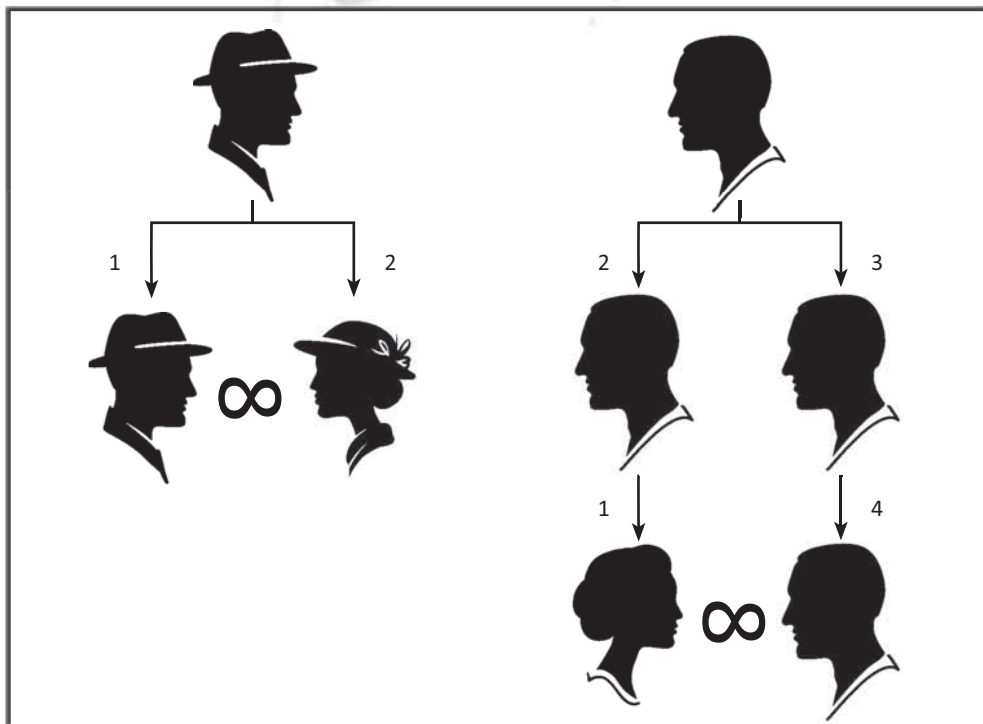
Přesné stanovy a pečlivý dohled nad snoubenci prostřednictvím řádně vedených matričních knih měly rovněž zamezit zakázaným sňatkům blízkých příbuzných. Právníci proto vyvinuli počítání stupně příbuzenství, které se ovšem v obou právních systémech, totiž v kanonickém a římském, lišilo. V prvním řečeném se přihlíželo na vzdálenost zasnubujících se příbuzných osob od jejich společného předka. Bratr se sestrou tak byli v prvním stupni, bratranec a sestřenice ve druhém. Pokud byly větve diagramu nestejně dlouhé, rozhodoval vzdálenější stupeň.



Sourozenci v prvním stupni a bratranec se sestřenicí ve druhém stupni kanonického práva

Římské právo počítalo příbuzenské stupně počtem jednotlivých zplození. Svatba sourozenců by tak spadala do druhého stupně, stejně jako svazek dědy s vnučkou. K oběma bylo zapotřebí dvou porodů. Zákaz manželství do čtvrtého stupně se však vztahoval i na nepřibuzné členy rodiny. Otčím si tak na příklad nemohl vzít svou nevlastní dceru. Římským výkladem práva se řídily i rakouské zákoníky, tudíž jeho nařízení podléhali i obyvatelé českých zemí.

Tridentský koncil nejen že zcela pozměnil dosavadní průběh a charakter svatby, ale také přikázal vést k tomuto posvátnému úkonu pečlivou evidenci prostřednictvím matričních záznamů. Co nám tedy matriky oddaných nabízejí? Odpověď je jednoduchá. Mohou nás přenést do další generace.



Sourozenci v prvním stupni a bratranec se sestřenicí ve druhém stupni římského práva

PRÁCE S DIGITÁLNÍM ARCHIVEM SOA V TŘEBONI





Vezměme si na pomoc statistiky, o nichž jsme hovořili v předchozí kapitole. Jejich závěry sice nejsou samospasitelné, v mnoha případech nám však mohou ušetřit čas, který bychom strávili náhodným listováním matričními knihami. Pokud jsme pečlivě dohledali všechny potomky jednoho manželského páru, mělo by před námi ležet datum a místo narození prvorozeného syna nebo dcery. Přihlédneme-li k faktu, že se první dítě ve většině případů rodilo maximálně do dvou let po svatbě, můžeme otevřít matriky oddaných na stranách s vytipovaným letopočtem. Stejně jsme postupovali i v naší ukázce. Manželský pár Matěj a Marie Linhartovi přivedl na svět osm dětí, přičemž nejstarší z nich se narodilo dne 25. prosince roku 1849 v jihočeských Štěpánovicích číslo popisné 23. Svatby se většinou konaly v místě bydliště manželky, pokud oba snoubenci pocházeli z téže vsi jako v našem případě, je hledání záznamu o sňatku nepoměrně jednodušší.

Vzhledem k uvedenému bydlišti je třeba zapátrat v aplikaci Státního oblastního archivu v Třeboni na webových stránkách <http://digi.ceskearchivy.cz>. Ti z vás, jejichž předci pocházeli z jižních Čech, mohou zajásat. Třeboňská instituce totiž není jen skvěle přehledná a uživatelsky nenáročná, ale v první řadě obsahuje kromě matrik mnoho jiných digitalizovaných materiálů. Aplikace vám

umožní vyhledávat prameny i bez registrace, pokud ovšem chcete využívat poznámkový blok, sdílet data s ostatními uživateli nebo přijímat e-maily s novinkami, je registrace nutná.

Po přihlášení vám digitální archiv nabídne několik záložek, jejichž popis a funkce jsou názorně vysvětleny v tamější nápovědě. Omezíme se proto na vyhledání matričních knih. Záložka **hledání** nám navrhne velmi jednoduše sestavené kolonky, s jejichž pomocí můžeme naše pátrání zúžit. V **oblasti hledání** tak zadáme pouze matriční knihy, jejichž působnost ještě omezíme vypsáním požadovaného časového rozpětí. Klíčové je pro nás **hledané slovo**, kam vpíšeme název obce Štěpánovice.

Oblast hledání **Matriční knihy**
digitalizované matriky Jihočeského kraje (10745 záznamů)

Hledaná slova štěpánovice

Datace narozených -

Datace oddaných -

Datace zemřelých -

HLEDAT

<p>Příklady zadání</p> <p>Hoštice</p> <p>Hošť*</p> <p>Hoštice Střelské</p> <p>+Hoštice +Střelské</p> <p>+Hoštice -Střelské</p> <p>"Střelské Hoštice"</p>	<p>Hledá se</p> <p>- celé slovo</p> <p>- začátek slova</p> <p>- alespoň jedno z celých slov (spojka NEBO)</p> <p>- musí obsahovat současně obě slova (spojka A)</p> <p>- obsahovat musí Hoštice a nesmí Střelské</p> <p>- přesná fráze v uvozovkách</p>
---	--

Okno po pravé straně nám následně otevře přehled všech matričních knih včetně výpisu obcí spadajících do hranic kolatury. Pro naše období je hledanou matrikou kniha 8, kterou proto kliknutím myši otevřeme.

Řadit podle: Typ Strana 1/3

Horní Miletín, Hvozdec, Libín, Skalice, Slavošovice, Štěpánovice, Vlkovice, Vranín, Zvíkov a Dunajovice
/matriční kniha - římskokatolická církev

Matriční kniha Štěpánovice - Kniha 7, O 1784–1836
Zápisy vedeny pro:
Horní Miletín, Hvozdec, Libín, Skalice, Slavošovice, Štěpánovice, Vlkovice, Vranín, Zvíkov a Dunajovice
/matriční kniha - římskokatolická církev

Matriční kniha Štěpánovice - Kniha 8, O 1837–1899
Zápisy vedeny pro:
Horní Miletín, Hvozdec, Libín, Skalice, Slavošovice, Štěpánovice, Vlkovice, Vranín, Zvíkov
/matriční kniha - římskokatolická církev

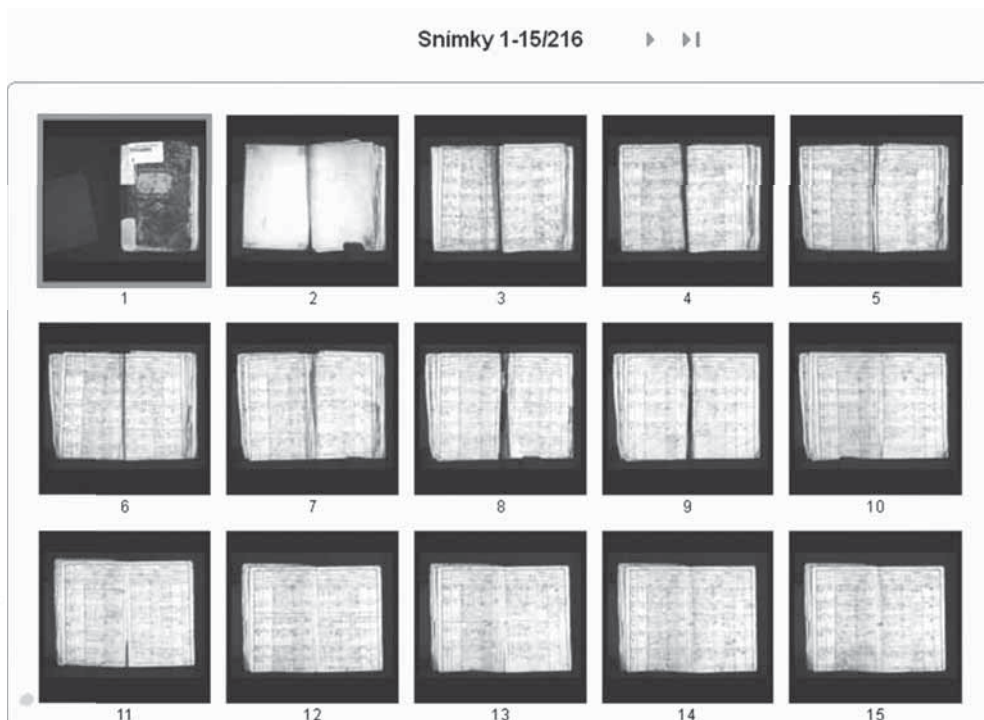
Matriční kniha Štěpánovice - Kniha 9, Z 1760–1784
Zápisy vedeny pro:
Horní Miletín, Hvozdec, Libín, Skalice, Slavošovice, Štěpánovice, Vlkovice, Vranín, Zvíkov a Dunajovice
/matriční kniha - římskokatolická církev

Matriční kniha Štěpánovice - Kniha 10, Z 1784–1836
Zápisy vedeny pro:
Horní Miletín, Hvozdec, Libín, Skalice, Slavošovice, Štěpánovice, Vlkovice, Vranín, Zvíkov a Dunajovice
/matriční kniha - římskokatolická církev

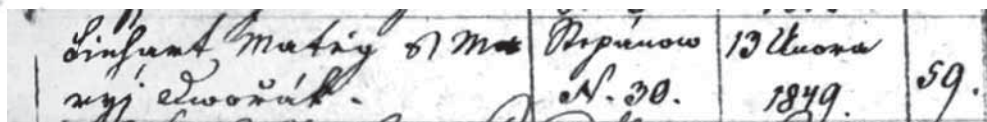
Konečně se nám zobrazí náhled vlastní matriční knihy, než se však pustíme do listování, je dobré nejprve zjistit všechny podstatné informace, které se k danému dokumentu vztahují. V záložce **popis** je každá matriční kniha velmi detailně popsána včetně zařazení do archivního fondu. Kromě dalších náležitostí však obsahuje dvě důležité sekce, totiž **moje poznámky** a **poznámky uživatelů**. V prvním jmenovaném si můžete vést o vybraném dokumentu vlastní evidenci, v panelu tvořeném dalšími uživateli často naleznete přesné rozčlenění knihy včetně rozpisu jednotlivých záznamů na konkrétních stranách. Invenci badatelů, kteří matriku procházeli před vámi, oceníte zejména tehdy, hledáte-li v takových knihách, kde se autor nedržel žádného předepsaného pravidla a zběsile přeskakoval v čase i místě.

Další nesmírně užitečné vylepšení je elektronický index, který je ovšem stále ve vývoji a dosud nebyl sestaven ke všem matrikám. Pokud ale patříte ke šťastlivcům, jejichž předci pocházeli z jedné, již kompletně vypracované farnosti, je vyhledání jména spolu s odkazem na příslušnou stranu matriční knihy dílem okamžiku.

Vraťme se však k vlastnímu listování. Matriční knihu lze v aplikaci prohlížet pomocí stejnojmenné záložky, jednotlivé strany si také můžete prohlédnout v sekci **náhledy**.



Jelikož naše matriční kniha pro Štěpánovice obsahuje index, vyhledáme příslušný sňatek, který podle rejstříkového záznamu proběhl ve Štěpánovicích číslo 30 dne 13. února roku 1849. Originální zápis nalezneme na straně 59. Pozor, číslo udává původní numerické označení stránky, nikoliv pořadové číslo snímku!



V případě, že by matrika index neobsahovala, bylo by nutné postupovat od data prvorozeného, z manželského lože vzešlého potomka směrem do minulosti. Ve většině případů bychom v rozpětí dvou předchozích let měli záznam o oddání rodičů dohledat.

Mnohem složitější situace nastává tehdy, pocházela-li snoubenka z jiné vesnice, nebo dokonce jiné farnosti. Akční rádius při výběru nastávající byl značně omezen. Až do zrušení nevolnictví v roce 1781 se páry sezdávaly jen v rámci jedné farnosti nebo jednoho panství. Jeho majitelé však mohli vlastnit i velmi rozlehlé území, popřípadě několik menších vzájemně nesouvisejících držav. Část jednoho a téhož panství se například mohla nacházet i za dnešními hranicemi naší republiky. Při dohledávání dětí je tedy nutné dobře přechíst místo původu jejich matky a záznam o sňatku hledat nejprve tam.

Namlouvání

Každé svatbě předcházela čas poznávání a namlouvání. Na rozdíl od dnešní doby byli naši předci při tvorbě seznamovacích příležitostí v leccems napřed. Zatímco současná společnost komunikuje výhradně prostřednictvím techniky a postrádá skutečný fyzický kontakt se svým protějškem, lidé žijící o sto a více let dříve si na nedostatek situací k namlouvání rozhodně stěžovat nemohli. A není divu. Svatba byla závazek na celý život, stávající rodina přijímala jejím prostřednictvím dalšího člena a nové příbuzenské pouto znamenalo obrovský závazek. Rodina fungovala jako mikrosvět sám o sobě, který na základě pevných vazeb odolal všem ničujícím vlivům vnějšího okolí.

Mladí, zejména vesničtí lidé se dobře znali v podstatě již od plenek. Vyrůstali v jednom prostředí, pracovali společně na polích a trávili spolu ne jeden večer. Chasa se pravidelně setkávala při tancovačkách, ale i mimo ně, a při všech těchto příležitostech si dívky na vdávání a dospívající chlapci vybírali své potenciální partnery. Ve městech si lidé byli vzájemně cizější, i tam se však konala řada bálů a hospodských zábav, při kterých se mohla omladina seznámit.

S postupem času se začaly měnit i formy seznamování mezi mladými lidmi. Mladí perspektivní gentlemani žijící ve velkoměstech například vyhledávali své potenciální manželky formou uveřejňovaných inzerátů. Velkou roli hráli v seznamování a dohadování podmínek svateb také dohazovač nebo dohazovačka.

Tip: Hledejte sňatek v místě bydliště manželky!

MATRIKA ODDANÝCH TRAUUNGSBUCH MATRICA COPULATORUM

Největší přednost matričních knih oddaných spočívá v zaznamenání věku snoubenců, díky němuž se genealogům snáze zjišťují data narození. Zápisy o sňatcích našich předků se podobně jako v případě matrik narozených v průběhu let velmi lišily. V zásadě však starší i mladší zápisy obsahovaly jméno snoubence a jeho rodiče nebo alespoň otce (stejně pravidlo ovšem neplatilo u vdovců), jméno snoubenky, místo a datum sňatku, jméno oddávajícího kněze, svědky a záznam o provedení ohlášek. Ne vždy a ne všude se však zapisující farář výše řečených pravidel držel.

DATUM SVATBY A OHLÁŠEK V MATRICE

Mladší matriky

Po zavedení tabulkového členění matriční knihy se i záznamy o sňatcích velmi zpřehlednily. Hned na prvním místě záznamu se zpravidla dozvíme datum svatby (**Trauung**) a trojí konání ohlášek (**Verkündigung**), které jí předcházely. Ohlašování snoubenců spočívalo v přečtení jejich jmen a oznámení chystaného sňatku farářem při hlavní bohoslužbě tři po sobě jdoucí neděle nebo svátky. Protože duchovní rozhlašoval z kazatelny, v lidovém prostředí

se tomuto aktu přezdívalo „spadnout z kazatelny“. Institut vejhlášek sloužil zejména ke zveřejnění blížících se oddavek, a poskytoval tak možnost předložit proti sňatku případné námitky. To se stávalo, zejména, učinil-li snoubenec zásnubní slib již s jinou dívkou. Zavázání se sice nemělo právní dopad a nemuselo být důvodem ke skutečnému uzavření sňatku, v církevním právu se ovšem takové příslibení považovalo za překážku oddavek s vyhlášenou nevěstou.

Většina svateb se konala v době od Tří králů do Popeleční středy, jíž začínala předvelikonoční doba postu. Lednový a únorový měsíc byly jedním z vrcholů sňatkového veselí, zřejmě i kvůli konání rozmarného masopustu, kdy všeobecně rozjařená nálada ke svatbám doslova vybízela. Kromě toho zaručovaly zimní měsíce, že připravované pohostění vydrží v čerstvém stavu i po několik dní.

S příchodem předvelikonočního času jako by se po svatbách slehla zem. Hlučné veselí totiž v postní době církev zakazovala. V případech urychlené svatby, kdy nevěsta již byla na slehnutí, se ovšem mohla konat tzv. tichá svatba. Nadcházející jaro navíc odvelelo mužskou část společnosti do polí a naléhavost zemědělských úkonů jednoduše předčila vše ostatní. Frekvence uzavírání sňatků začala mírně vzrůstat teprve po žních a strmě vyvrcholila v listopadu okolo svátku svaté Kateřiny (25. 11.), druhém kulminačním bodu roku. Sychravý podzim navrátil hospodáře a jejich čeleď do chalup spolu s úrodou. Jakmile se ovšem měsíc nachýlil k adventu, svatební veselí bylo opět až do nového roku pozastaveno. Naše pověra „svatba v máji, do roka máry“ vycházela z dávné římské tradice a znovu se začala uplatňovat teprve v 19. a především 20. století, do té doby se ve v květnu uzavíraly sňatky stejně jako v kterýkoliv jiný měsíc. Tragická předpověď patrně odrážela fakt, že při květnovém veselí přijde žena do jiného stavu akorát v době největšího fyzického vypětí při práci na poli. Kromě toho se v máji počaté děti rodily v únoru, nejchladnějším měsíci v roce.

Lidé si k oddávkám nevybírali jen vhodný měsíc, ale také příhodný den. Podle statistik se nejvíce manželství uzavřelo v úterý. Úterky si vybírali především sedláci, kteří svým dětem strojili pravé velké selské svatby, trvající celé tři dny. Víkend před oddávkami se zabíjelo a pekly se koláče, aby se nejen rodina, ale i sousedé z celé vsi mohli v úterý usadit k prostřeným stolům. Třídenní veselí končilo pátečním postem.

Chudší vrstvy obyvatelstva volily za obřadní den spíše čtvrtky, čímž dobu bujarých oslav se zřetelem k vlastním peněženkám nepoměrně zkrátily.

Starší matriky

Udávání času v matrikách oddaných se příliš nelišilo od poznámek, které jsme v této souvislosti již uvedli v kapitole o knihách narozených a křtěných. Rovněž staré matriky sezdaných párů byly nejvíce vedeny v latině, z tohoto důvodu je dobré připomenout latinské názvosloví vztahující se k datu sňatku a ohlášek. Zapisující duchovní většinou zaznamenal událost slovy **die ... copulati sunt** – tedy dne ... byli oddáni. V případě ohlášek se může objevit například formulace **ter antea promulgati** – předtím byli třikrát ohlášeni.

MÍSTO ODDAVEK V MATRICE

Jak již bylo řečeno výše, naši předci se drželi rodné hroudy a jen zřídka kdy vyrazili do vzdálenějšího okolí. Kvůli tomu si i své nastávající manželky vybírali v okruhu několika málo kilometrů, nejčastěji ovšem v téže vesnici. Pokud se totiž zahleděli do děvčete ve vsi sousední, hrozilo, že se v roli cizáka budou muset utkat s tamějšími chasníky, samozvanými ochraňovateli něžnější poloviny usedlého obyvatelstva. Ze statistik vyplývá, že lidé uzavírali sňatky v rámci jediné farnosti nebo alespoň jediného panství v celých devadesáti procentech případů.

V přilehlých vsích operovali na sňatkovém trhu rovněž obyvatelé menších měst, kteří se nestyděli spojit své osudy se selským stavem. Naopak příslušníci větších měst pohlíželi na vesničany se značným pohrdáním, a proto k sezdání takové dvojice docházelo jen sporadicky.

Svatba zpravidla probíhala **v místě bydliště nevěsty** a číslo popisné této chalupy bývalo zaneseno v evidenci matriční knihy. Aktivnější duchovní však občas zapisovali rovněž bydliště druhého z páru snoubenců.

V rodném stavení nastávající novomanželky začínala světská část svatby spojená s celou řadou rituálů, z nichž mnoho dodržujeme ještě dnes. Největší důraz se kladl na loučení s rodiči a na jejich požehnání snoubencům do dalšího života. Po odeznění svatebního veselí se nyní již žena odebrala na voze naplněném výbavou do bydliště svého manžela. Její příchod na nový statek mohl být občas docela krušný, především přinesla-li si malé věno. Nezřídka se ve svém vydaném domově potkala s dosud hospodařící tchyní a nové rozdělení rolí, popřípadě srovnání jejich vzájemného vztahu mohlo zabrat i několik následujících měsíců.

V nemnoha případech se naopak muž přistěhoval k manželce. Stávalo se tak především tehdy, oženil-li se mladík s vdovou dědicí nebo spravující hospodářství.

Ve starších matrikách se může údaj o bydlišti objevit jako postranní přípisek názvu vsi, v samotném textu může dokonce zcela chybět. V takovém případě je uvedeno pouze jméno svatostánku, v němž proběhl vlastní obřad.

ODDÁVAJÍCÍ KNĚZ V MATRICE

Jméno oddávajícího bylo jednou z nejdůležitějších položek matričního záznamu. Duchovní, který dvojici uděloval svátost manželství, se totiž v případě jakýchkoliv pozdějších pochybností mohl za novomanžele zaručit. Kněz vedl církevní část svatby, jež začínala vstupem snoubenců přes práh kostela, kde přebral snoubence z rukou starosvata. Tehdy jako by světské radovánky na několik okamžiků ustoupily do pozadí a vlády se ujaly církevní obřady. Po slavnostním manželském slibu a posvěcení snubních prstenů za přítomnosti dvou svědků duchovní část skončila.

V novějších matrikách byla pro oddávajícího vyhrazena celá jedna kolonka. Kromě vlastního jména se zaznamenalo i jeho postavení v rámci církevní hierarchie. Nejčastěji se objevují zkratky **P.** (Pater), **Vic.** (Vikář), **Dec.** (Děkan), **Capel.** (Kaplan).

Starší formy zápisu v latině mohly ve vztahu k pojmenování duchovního vypadat například následovně: **Copulati sunt a me Joh. Peterka Dec.** – aneb oddáni byli mnou, děkanem Janem Peterkou.

ÚDAJE O SNOUBENCÍCH V MATRICE

Mladší matriky

Po zavedení tabulkového formuláře se do kolonky ženicha zapisovalo jeho jméno, povolání a bydliště, jména rodičů a místo jejich pobytu. Při zaznamenávání příbuzenství stála na prvním místě vždy otcovská linie, pokud tomu tak nebylo a zůstala uvedená jen matka, jednalo se o nemanželské dítě. To samé platilo i v případě údajů o nevěstě.

Starší matriky

V latinských záznamech starších matrik se objevovala ustálená rčení vystihující vážnost snoubenců, kteří vstupovali do manželského svazku. Zápis pak mohl vypadat následovně: **Honestus juvenis** (někdy zkráceno na hon. juv.) Joannes filius Jacobi Linharti carpentarii ex pago Stepanov cum **Honesta Virgine** (někdy zkráceno na hon. vir.) Susanna filia Mathai Dvorzak rustici ibidem. Tedy ctihodný mladík Jan, syn řezbáře Jakuba Linharta ze vsi Štěpánovice, s poctivou pannou Zuzanou, dcerou Matěje Dvořáka, rolníka z téhož místa.

KDO SE SMÍ OŽENIT?

Vstup do manželství byl nejdůležitějším předělem v životě člověka, ať se jednalo o muže nebo o dívku. Svázání života s další osobou s sebou nepřinášelo jen uspokojení po stránce citové, ale zejména zásadní změnu společensko-ekonomického stavu.

Až do zrušení nevolnictví, potažmo do zlomového a revolučního roku 1848, se veškeré podobné úkony odehrávaly zcela podle pravidel daných vrchností. Lidé se nemohli stěhovat ani ženit bez jejího svolení, a tak byl celý jejich život nemilosrdně ovlivňován a řízen. Vztah mezi poddaným a jeho pánem se ještě utužil po třicetileté válce, kdy řada preskripcí, zákazů a pravidel rýsovala společenský rámec života na vsi a předurčovala každý krok jejich obyvatel. Panstvo dohlíželo dokonce i na sňatky a i v rovině mezilidských vztahů uplatňovalo svou autoritu. Protože vrchnosti v první řadě ležela na srdci prosperita vlastního majetku, tedy i gruntů obhospodařovaných jednotlivými poddanými sedláky, velmi jí záleželo na plynulém předávání usedlosti z rukou jednoho hospodáře na další generaci. Jedině tak měla zaručené splacení každoročních pohledávek, které vážly na selských gruntech. Svatba dědiců gruntu tedy rozhodně byla v jejím zájmu, neboť jen z řádného svazku posvěceného církví mohl vzejít další dědic.

Kterýkoliv zájemce o vstup do manželského stavu musel požádat vrchnost o souhlas a každá taková žádost byla zpoplatněna. Taxa sice nevadila selským synkům, pro mladíky pocházející ze slabšího sociálního prostředí však byla zničující. Chlapci z podružských rodin, nebo dokonce žebráci tak byli de facto vyloučeni z pomyslného klání o nevěstu a panstvu se tak podařilo diskrétně regulovat možné rozšiřování nejchudší vrstvy obyvatel. Poplatky spojené s oddavkami byly

postupem času zmírněny, k úplné svobodě jednání však obyvatelé českých zemí dospěli teprve po polovině 19. století.

Aby nařízení a zákazů nebylo málo, přispěla se svou špetkou záповědí i církve. Ta si již od středověku nadiktovala podmínky, za nichž člověk nemohl uzavřít manželský sňatek. Rozhodujícím faktorem pro neplatnost chystaného sňatku se tak stalo především blízké příbuzenství, dosud trvajících manželství (katolická církev na rozdíl od církve katolické neuznávala rozluky), impotence nebo nedostatečný věk. Ten byl zprvu určen na 14 let u chlapců a 12 let u dívek, později byla věková hranice sjednocena na 14 let pro obě pohlaví. Církevní sňatky byly v našich poměrech jediné možné až do roku 1919. Teprve po vzniku První republiky se mohl člověk rozhodnout mezi svatbou v kostele a svatbou civilní.

Dalším předpokladem k uzavření manželského svazku bylo odsouzení čeledních let. Děti, u nichž se nepředpokládalo, že by zdědily po otci chalupu, nastupovaly do služby k jiným, zpravidla větším sedlákům. Jejich služba jim měla zajistit základní kapitál pro vstup do nového svazku a pro založení rodiny. S tím souvisela rovněž snaha vstupovat do manželství jako zajištěný muž, přestože ne vždy se tak dělo i ve skutečnosti. Převážná část pánské populace se však opravdu snažila dosáhnout určitého ekonomického stupně a než vstoupila do manželství, vyučila se nebo si odsloužila povinnou vojenskou službu.

Rovněž u dívek se očekávaly jisté dispozice. Vedle pěkného věna a snaživého přístupu k vedení domácnosti hrála nemalou roli také počestnost. Předmanželský pohlavní styk byl přísně zakázán a většina žen se zahájení sexuálního života před svatbou pečlivě vyhýbala. Ne u všech sociálních skupin však měla neposkvrněnost stejnou váhu. Mnohem bedlivěji se pěstovala u zajištěných selských dcer, zejména pokud se měly stát dědičkami gruntu. Mezi domkaři a podruhy však panovaly uvolněnější mravy. Pokud ale dívka přišla do jiného stavu a její rodiče nedokázali v příhodný čas nalézt náhradního ženicha, potýkala se s důsledky svého jednání po celý zbytek života. Kromě všeobecného opovržení se jí týkala také řada opatření, jimiž se měly svobodné matky odlišit od zbytku řádných a počestných dívek. Jedno z nich se týkalo formalit při oddavkách. Zmrhaná žena se vdávala v čepci nebo šátku a kněz ji uvítal jako pannu uctivou, nikoliv poctivou. Ostatní panenské nevěsty rituál čepení, kdy se z dívky měnily v provdané ženy, čekal až po ceremoniiálu.

STAV, VYZNÁNÍ A VĚK V MATRICI

Vyznání se do matrik paradoxně zapisovalo i před rokem 1781, kdy se ještě jiná příslušnost než ke katolické církvi neakceptovala. Kromě náboženství nabízel tabulkový formulář i stav i věk.

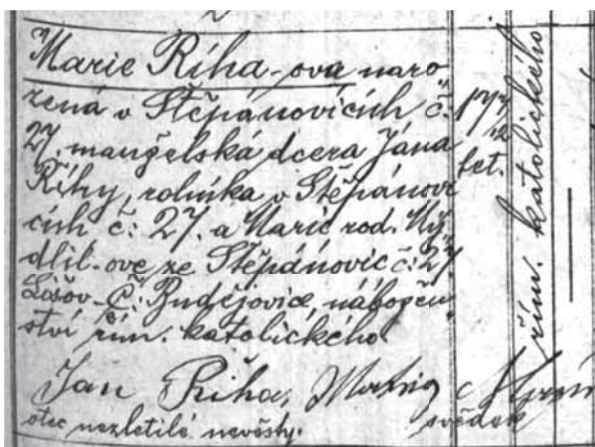
Do stavu bylo možné označit buď osobu svobodnou (**ehelig**) nebo vdovce či vdovu (**Witwer, Witwe**). Vdovství bývalo v matričních knihách velmi častým jevem. Ženy běžně umíraly při porodech a zanechávaly po sobě nejen manžela, ale i pěknou řádku potomků. Ovdovělý muž byl potom nucen zajistit svým dětem co nejrychleji náhradní matku, která by se postarala nejen o sirotky, ale také o spořádaný chod domácnosti. Muži vdovci měli obecně více šancí se oženit než jejich ovdovělé protějšky a nezřídka si vybírali manželky řádově o desítky let mladší. Naopak ženy vdovy se

spokojily s kýmkoliv, hlavně aby měl grunt řádného hospodáře. V opačném případě totiž hrozilo, že čeládka bude bez přísného dohledu práci zanedbávat, a zkracovat tak zisk z výnosu.

Slepovaná rodina ne vždy fungovala úplně ideálně a napjatý vztah mezi sirotky a náhradní matkou se promítl v řadě pohádek a lidových pořekadel. Existovaly ovšem i výjimky. Další neshody vznikaly přímo mezi dětmi, zejména kvůli tahanicím o dědictví. Mezi osiřelými dětmi a dětmi vyženěnými, nebo dokonce nově narozenými bývaly velké věkové rozdíly, navíc příchod dalších potomků mazal dědické nároky prvních synů.

Z pohledu genealoga je jednou z nejdůležitějších kolonek **údaj o věku novomanželů**. Přestože ne vždy odpovídal skutečnosti, neboť mnoho lidí své datum narození vůbec neznalo, může se stát nedocenitelným vodítkem k hledání data narození. Tam, kde se chtějí rodopisci překlenout do další generace, postupují proto následujícím způsobem. K nejstaršímu známému předkovi vyhledají všechny jeho sourozence až k prvorozenému, podle něj zjistí datum oddání rodičů a údaj o jejich věku v knize oddaných je navede k přibližnému datu narození. Jakmile vypátrají hledané narození v další generaci, může se celá procedura opakovat.

Přestože se dnes traduje, že se lidé v minulosti sezdávali podstatně dříve než dnes, nelze toto tvrzení považovat za nezvratné. V raném novověku byl podle statistik průměrný věk ženy při vstupu do manželství 23 let, mužům bývalo okolo 27. Postupně se však zvyšoval. Zajímavé je, že věkový rozdíl mezi snoubenci činil ve většině sledovaných období čtyři léta. Plnoletost byla od poloviny 18. století stanovena na 24 let, jakmile se chtěla oženit nebo vdát osoba mladší, musela od roku 1811 doložit otcovský souhlas. Věk byl mimo jiné ověřován i předložením rodného listu u těch jedinců, kteří se narodili mimo farnost, v níž vstupovali do manželství. Záznam o jeho doručení k rukám oddávajícího je většinou uveden v rámci matričního zápisu.



Nezletilá nevěsta

SVĚDCI V MATRICE

Stejně výjimečnou roli, jako hráli při narození a křtu dítěte kmotři, zastávali v případě uzavření manželství svědci. Tridentský koncil totiž považoval výměnu manželského slibu bez dvou svědků za neplatnou. Pravidla k výběru svědků se řídila stejnými normami jako při výběru kmotrů, muselo se tedy jednat o vážené sousedy s úzkým vztahem k sezdávajícímu se páru nebo jejich rodině.

Co nese hospodář do tohoto dvora?

„Dříve než zasedneme svorně spolu k přátelskému Cimburovu stolu, přátelům, sousedům zdola i hora jasně a zřetelně buď pověděno, co nese hospodář do tohoto dvora. Bratře, polož mu věno na dřevo.“ Těmito slovy uvádí Jindřich Šimon Baar vstup hlavního hrdiny svého románu do manželství s vdovou, správkyní gruntu do plnoletosti jejího nejstaršího syna. Scénář, kdy do usedlosti přicházel muž a nikoliv žena, nebyl příliš častý. Ve většině případů se několik málo dnů po oddavkách stěhovala na statek ke svému muži novomanželka a její povinností bylo přinést do rodiny přiměřené věno. Ze svého rodiště zpravidla odjížděla na žebříňáku plném svatební výbavy, zejména duchen a polštářů, kromě hmotného zajištění si s sebou přivážela i základní finanční kapitál. Tímto ovšem docházelo k tzv. vybytí z rodiny a dcera pozbývala jakýchkoliv dalších práv na rodinný majetek nebo nemovitost.

Bez závazku ovšem nezůstal ani novomanžel. Ačkoliv nepřinášel věno, musel svatební smlouvou připsat manželce obvěnění, jímž by zajistil ji a jejích potomky v případě jeho nenadálé smrti.

Součástí mnohovrstevnatého sňatkového rituálu byla výměna darů ještě před vlastním uzavřením manželského slibu. Dívka například šila milému košile nebo vyšivala šátky, snoubenec naopak podaroval vyvolenou modlitební knížkou nebo jinou adekvátní pozorností.



Svatba Jana Linharta – poč. 20. století

Příbuzenství

Příbuzenské vztahy měly po celé dějiny mimořádný význam. Rodiny fungovaly jako pevně se-mknuté organismy, jejichž členové dokázali nepříznivým vlivům zbylého světa odolávat jen spo-lečně. V dobách, kdy se čas cyklicky odvíjel přes jednotlivá roční období a s nimi spojené ze-mědělské práce, nebyla data pro naše předky vůbec důležitá. Jen málokdo si proto pamatoval den narození. Naopak jméno otce, dědy i pradědy patřilo k běžnému vybavení člověka, který se poukázáním na své zemřelé příbuzné zařazoval do určité sociální skupiny. Hodnota pokrevenství začala upadat teprve ve 20. století a tento trend stále sílí, zejména kvůli rozpadu tradičních rolí. Prarodiče nepřenechávají hospodářství, potažmo živnosti svým dětem a nejsou po odchodu na vejminke k dispozici při jejich hlídání. Z tohoto důvodu s nimi potomci neudrží užší kontakty, neboť jejich výpomoc v zásadě ani nepotřebují. Individualismus a rozpad rodinných pout má za následek například zcela odlišný způsob umírání nejstarší generace. Zatímco dříve odcházeli příbuzní ze světa v kruhu svých nejbližších, dnes umírají izolováni v domovech důchodců nebo v nemocnicích.

Pokrevenství hrálo mimořádnou roli i při vzájemné výpomoci v době žní nebo senoseče. Pří-buzní přispěli prací tam, kde by si sedlák za normálních okolností musel platit nájemnou sílu.

Kdo je tedy příbuzný a jak správně určovat vztahy v nejužší nebo v širší rodině? Model za-chycující naše předky i potomky bývá často nazýván rodovým stromem, jehož větve a kořeny představují jednotlivé generace. V samém středu stojíte zpravidla vy nebo ten, jehož rodokmen zpracováváte. Ve druhém stupni se nacházejí vaši rodiče, ve třetím stupni čtyři prarodiče, ve čtvrtém stupni osm praparodičů a tak dále. Každá rodina se rozrůstá geometrickou posloupností a již v desáté generaci čítá 1024 členů. Všichni jedinci této pyramidy mají společného předka, jedná se tedy o **kognátské pokrevenství**. Naopak sešvagření členové, to jest ti, kteří se přičlenili nebo které se přivdaly, tvořili dohromady rodinu **agnátskou**. V tomto případě šlo o příbuzenství umělé, vytvořené na základě práva.

Znalost těchto výrazů využijeme nejlépe při zpracování rodinného stromu v různých genealo-gických programech. Chceme-li znázornit rozvíjející se příbuzenskou linii od nejstaršího předka až do současnosti, hovoříme o **descendentním**, tedy sestupném znázornění. Postavíme-li pomyslnou pyramidu naopak vrcholem dolů, sledujeme rodinnou linii vzestupně, tedy **ascendentně**. Příbuzní v bočních větvích se označují jako **kolaterální**.

1784.	Bowitz	Leut	Griffard
Witz	Harman	Harman	Harman

České kolonky v matrice oddaných z roku 1784



Svatba Josefa Blahouta 1928

1784.	Zorniel.	Nowinyka	Prv. Dvornikova
Máj	17. 5. 1828 Jmone.	18. 5. 1828 Jmone.	18. 5. 1828 Jmone. Druhá.
	Starob. zvonky. Erika Arvidi. Starob. zvonky. Erika Arvidi.	Starob. zvonky. Erika Arvidi. Starob. zvonky. Erika Arvidi.	Starob. zvonky. Erika Arvidi. Starob. zvonky. Erika Arvidi.

Německé kolonky v matrice oddaných z roku 1784

1				Kniha	
				oddaných.	
Rok, měsíc a den	Město, říše domů, ústředí politický	Oddsavjící kniz	Ženich a nevěsta		
			Ženich a příjmení, stáří, místo a říše domů, udsavjící obydlí, ústředí politický. Nevěsta a příjmení a stáří, místo, říše domů.		
Křesťanský	Město, říše domů, ústředí politický	Oddsavjící kniz	Svědkové		
			Poznámek		

České kolonky v matrice oddaných z pol. 19. století