



Barvy

Barvy jsou podstatnou součástí návrhářské práce, možná také první věc, která bude vašeho klienta zajímat. Barva má velký vliv na celkové působení interiéru a často je nejvýraznějším vjemem při první návštěvě interiéru. Výběr barev a odvaha k jejich kombinování jsou velmi subjektivní záležitostmi a ze strany designéra je vyžadována značná dávka respektu a empatie vůči klientovi. I v této situaci existují určitá pravidla či doporučení pro kombinování a práci s barvou, aby byl výsledek přijatelný z profesionálního hlediska a příjemný pro klienta.

Barevná typologie a terminologie

Trocha fyziky na úvod: barva je vjem, který je vytvářen viditelným světlem dopadajícím na sítnici lidského oka. Barvy jsou přímo závislé na světelném zdroji a jsou proměnlivé s jeho intenzitou.



BAREVNÉ SPEKTRUM je nejčastěji zobrazované v kruhu. Barevné schéma zachycuje přirozené prolínání barev.

DĚLENÍ BAREV 1.

Studené – modrá, zelená, fialová a jejich odstíny.

Teplé – červená, oranžová, žlutá, hnědá a jejich odstíny.

Neutrální – černá, šedá a bílá.

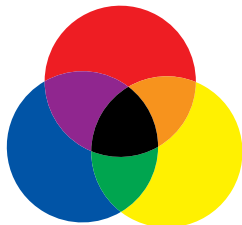
Obecně zažitě dělení na teplé a studené barvy je čistě pocitové, my jako designéři se jím nenecháme svázat. Právě v oblasti barev máme obrovskou šanci ukázat svoji originalitu a barevnou citlivost. Například ne každá zelená musí být nutně studená a ne každá žlutá působí teple. Třeba citrónově žlutá je považována za „studenou“ žlutou, jasně zelená barva jarních výhonků působí na každého člověka unaveného dlouhou zimou svěže, optimisticky a hejlivě.



DĚLENÍ BAREV 2.



zkombinované plochy základních barev a sekundárních



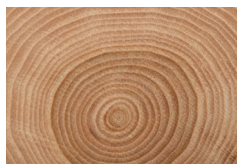
absolutní kontrasty – komplementace

Primární (základní) barvy – červená, žlutá a modrá.

Sekundární barvy – vznikají smícháním dvou barev základních – zelená, oranžová a fialová.

Komplementární (doplňkové) barvy – v barevném kruhu stojí proti sobě a dávají nejsilnější barevný kontrast – červená se zelenou, modrá s oranžovou, žlutá s fialovou. **Tzv. barevná komplementace** konstatuje, že ta základní barva, která se nepodílela na vzniku barvy sekundární, je k ní komplementární (doplňková). Např. oranžová barva vznikla smícháním červené a žluté (základní barvy). Poslední základní barvou je modrá, na vzniku oranžové se nepodílela, proto je k ní komplementární.

- **Žádná barva neexistuje sama o sobě.** Počítejte s tím, že sousedící barvy se vzájemně ovlivňují.
- **Každá barva zabírá vše kolem sebe svou barvou komplementární!** Příkladem: Šedá je ideální barva na doladění, ale pozor, může přebírat odstín doplňkové barvy v okolí, tj. šedá na zelené působí červeně. U lesklých materiálů a kovů je tento efekt ještě výraznější.
- **Pozor na úzké proužky z komplementárních barev** například na výmalbě nebo tapetě – mohou se opticky jevit všechny jako šedé.



Barevné řešení prostoru

1. Jednobarevný prostor. Jedná se o interiér, ve kterém je použita jen jedna barva. Ani u tzv. monochromatického prostoru bychom však neměli pracovat jen s jedním odstínem dané barvy. Ideální je zapojit do hry struktury a tvary, kombinovat lesklé a matné, jinak interiér působí „tupě“ a nevýrazně.



| 33 |

L MŮJ TIP *Budete-li tvořit interiér „à la cappuccino“, zařaďte do návrhu koberce s vysokým vlasem, polštáře s hrubou strukturou, případně výrazný dekor dřeva. A nebojte se ani lomené bílé nebo černé – pouze v jemných akcentech! Čistě jednobarevný interiér by na vás působil unaveně.*



2. Vícebarevný prostor.

Drtivá většina interiérů je vícebarevných. Pracujeme-li s více barvami, řídíme se pravidlem plošného poměru barev:

- **60% převládající barvy** (například větší část výmalby, podlaha apod.).
- **30% doplňující barvy** (výmalba na jedné stěně nebo části stěny/barva nábytku).
- **10% akcentující barvy** (textilie, doplňky a dekorace).



Návrhářské metody a prostředky

Designér nevystačí jen s barvou jako takovou a jejím kombinováním. Do hry vstupují další prostředky, s jejichž pomocí docílíme různých efektů, zajímavých a netradičních řešení interiérů.

1. PRACUJEME S KONTRASTEM.

Kontrast vzniká kombinací velkých barevných a materiálových rozdílů. Tento návrhářský přístup naruší monotónnost interiéru a způsobí napětí. S jeho pomocí je interiérově působivý a výrazný.

Přílišný barevný kontrast (na základě barevné komplementace – modrá s oranžovou, fialová se žlutou, zelená s červenou) rychle unaví oko a prostor bude působit agresivnějším dojmem, než když použijeme jemné odstíny, které se budou navzájem podporovat. U přílišného kontrastu hrozí neklid a v nesprávně zvoleném poměru barev může působit až neurotizujícím dojmem.



T MŮJ TIP

I bílá a černá jsou barvy. Nebojte se bílých stěn a černých akcentů. Víc nepotřebujete.

2. PRACUJEME S AKCENTEM.

Akcent používáme jako prostředek pro dotažení celkového barevného konceptu prostoru. Jedná se většinou o drobný detail, který naruší monotónnost prostoru ve výmalbě či vybavení – např. drobný design, osvětlovací tělesa, dekorativní a umělecké předměty. Je zásadním zvýrazňujícím prvkem pro monochromatické interiéry.



3. PRACUJEME S RYTMEM.

Rytmus vnímáme jako kombinaci různých prvků a jejich opakování. Jedná se o hru barvy, světla, stínu, tvaru (např. pruhy, stavební prvky). Vliv má i orientace prvků horizontálně či vertikálně, volba rytmu pravidelného nebo nepravidelného.



Pravidelný rytmus trámů a svítidel.



4. PRACUJEME S TRANSPARENTNÍMI MATERIÁLY.

Transparentnost zásadně ovlivňuje působení barev. Aplikace barev na transparentní materiály (sklo, textil, plast) umocní barevnou hru a hloubku – materiál totiž dokáže barvu vyzařovat. Otvírá se tak prostor pro další kvalitu každé barvy a dovoluje užít si hravosti.



5. PRACUJEME S ODSŤÍNÝ NEUTRÁLŇNÍCH BAREV.

Neutrální barvy (šedá, bílá, černá, odstíny béžové) jsou našimi významnými pomocníky při řešení barevného schématu interiéru. Jejich podstatnou výhodou je, že se hodí ke každé barvě, prostor barevně zklidňují a sjednocují. Nebojte se pracovat s neutrálními barvami a kombinovat je s výraznějšími!



134 |



6. PRACUJEME SE ZRCADLY.

Zrcadla jsou výraznou pomocí při optické úpravě interiéru. Podle čínského učení Feng-šuej jsou důležitým korekčním prostředkem, který pomáhá harmonizovat tvarové a jiné nedostatky interiéru. Zrcadla obecně používáme, když potřebujeme prostor opticky zvětšit. Nalepením zrcadla přes celou stěnu malé koupelny dosáhneme pocitového zdvojnásobení prostoru. V chodbě bez přirozeného světla je vhodné kombinovat světlé barvy a celozrcadlovou stěnu. Umístěním zrcadla do rohu je roh jakoby popřeh, zmizí. Tímto snadným prostředkem si pomáháme v atypických prostorech s ostrými rohy. Je-li v prostoru rušivý prvek, například sloup, potlačíme ho, a to tak, že ho obložíme nerezovým plechem nebo jiným lesklým materiálem. Prvek tím přebere barvu okolí a není tak výrazný.



7. PRACUJEME SE VZORY.

Když pátráme po tom, proč nám některé interiéry připadají nudné, ačkoliv jsou barevné, většinou přijdeme na to, že jim chybí **vzory**. Je třeba pamatovat na to, že **velké vzory** použité na stěnu se hodí do rozlehlejšího prostoru, protože dokážou prostor výrazně opticky zmenšit. Výrazné vzory na tapetě, potřebují odstup, aby vynikly a mohly rozehrát barevnou i tvarovou hru. I malému prostoru můžeme dodat na zajímavosti velkým vzorem! Použijeme ho však na menších plochách, například na polštářcích a jiných textiliích. Originální je kombinovat jeden vzor ve více velikostech a barvách. Dosáhnete tak promyšlené barevné a vzorové kompozice. Opačným ale neméně zajímavým přístupem je použít různé vzory ve stejné barevnosti. **Malé vzory** na stěně, obzvláště ve světlých tónech, prostor opticky zvětšují. Vzory a barvy jsou nekonečným hřištěm pro odvážné a zkušené designéry.



- **Nezapomínejte na klidné plochy** – při použití vzorů bychom v místnosti měli zachovat klidná jednobarevná místa ve vhodných odstínech (např. jednobarevný koberec, neutrálně působící kusy nábytku, doplňky, např. jednobarevné polštáře aj.).
- **Využijte optických triků s pruhy!** Široké pruhy na podlaze směrem k čelní stěně opticky prodlužují krátké chodby nebo pokoje, efekt je tím výraznější, čím jsou pruhy širší. Horizontální pruhy na stěnách způsobují, že místnost vypadá širší, ale také nižší. Pokud jsou na zadní stěně, prostor zkracují. Vertikální pruhy zvýrazňují výšku a protahují prostor; čím širší jsou, tím je efekt silnější.

Výrazný vzor tapety vynikne díky neutrální barevnosti a tvarové jednoduchosti ostatního vybavení.

| 35 |

8. PRACUJEME S BARVOU, STRUKTUROU A TVAREM.

V interiéru vnímáme tři základní momenty – **barvu, strukturu a tvar**. **Barva je jednoznačně nejvýraznější**. Je nejlavnějším prostředkem, jak prostor změnit. Úkolem designéra je vybrat jeden z přístupů a rozhodnout, na co bude v návrhu klást důraz. Dominance **tvaru** nad barvou a strukturou se hodí do architektonicky složitých prostor (např. podkrovní). Dominanci **barvy** využijeme, potřebujeme-li sjednotit např. různorodé kusy nábytku. Má-li vyniknout zajímavá **struktura**, je pak vhodné, aby barevnost byla střídmá až monochromatická. Do práce se strukturou vstupují povrchy různých materiálů (dřevo, kámen atd.), jejich hrubost, vzor, žilkování.

J MŮJ TIP

Zvykněte si používat vzorkovnici a neustále porovnávejte jednotlivé materiály a barvy při různém světle. Nespolehejte se na to, že si pamatujete barvu – vždy přikládejte!



Barevnost podlah, stropů a stěn

Zcela instinktivně se cítíme dobře v místnostech, jejichž **barevné členění respektuje přírodní prostředí** – tj. začínáme tmavou podlahou a směrem nahoru barvy blednou až ke světlému stropu. V přírodě vidíme paralelu v hnědé hlíně, pak následuje vegetace (stromy, keře, úroda na poli) až k světle modrému nebi.

Je třeba si uvědomit, že neexistuje žádný spolehlivý návod, podle kterého byste mohli postupovat při stanovení barevnosti podlah, stěn a stropu. Předkládáme vám pouze zákonitosti, které doporučujeme brát v úvahu při stanovení barevného schématu prostoru. Barvy jsou tématem, kde se projeví vaše návrhářství v celé své šíři a originalitě. Nenechte se svazovat pravidly, ale pracujte s prostorem a barvami tak, abyste docílili očekávaného záměru. S pomocí respektování optického působení barev můžete ovlivnit i architektonické nedostatky či prostorové disproporce interiéru. Využijte nedostatky prostoru ve svůj prospěch a pomocí barev vytvořte originální prostor, který barvami proměníte k nepoznání.

- **Tmavé barvy** prostory zmenšují a strop snižují.
- **Světlé barvy** rozšiřují; místnosti se zdají být větší, stropy vyšší.
- Pokud místnost působí příliš prostorně, tmavší a sytější barvy mohou navodit **pocit bezpečí a útulnosti**.
- **Chladné odstíny modré** prodlužují vzdálenost, prohlubují prostor. Z toho důvodu je vhodné volit studené barvy pro stěny malých místností, a ty pak vhodně doplnit a zútulnit nábytkem a doplňky.
- **Teplé barvy se zřetelným podílem červené** mají efekt právě opačný, působí ploše.
- **Teplé odstíny žluté** jsou méně agresivní než červené, tmavší tóny nám přicházejí vstřícně, světlejší rozšiřují prostor. Pozor na žluto/černou kombinaci – působí agresivně (v přírodě hmyz – vosy, sršeň).
- **Obecně tmavší odstíny barev světlo pohlcují, světlé naopak odráží.** Efekt je ten, že tmavá barva opticky smršťuje, světlá rozpíná (například bílý nábytek na černé stěně vypadá větší a naopak).

T



Intenzivní barva na čelní stěně pokoj opticky zkracuje, díky volbě modrého odstínu pokojí neubírá pocit volného prostoru.

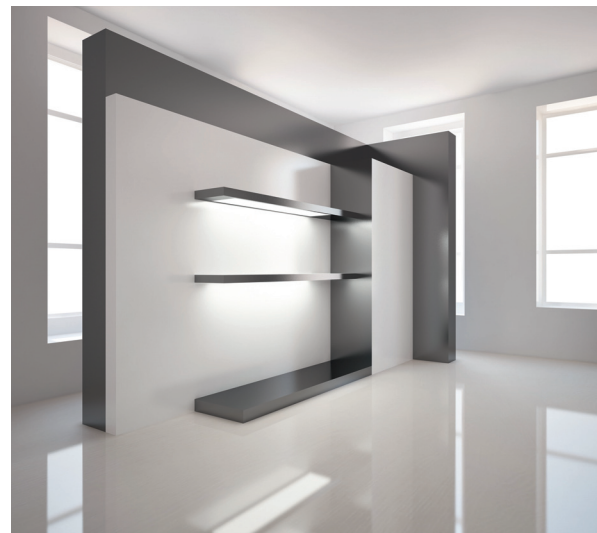


Tmavá podlaha

PODLAHA A BARVA

Chceme-li dosáhnout pocitu celistvosti a prostor opticky zvětšit, volíme podlahovou krytinu v jedné barvě nebo vzoru. Připomeňme si dobu 70.–80. let 20. století, kdy se navrhovaly v bytech i domech malé pokojíky s různými dekory na podlaze. Prostor pak působil stísněně a roztržitěně. Zvláště pro malé prostory pak platí doporučení zvolit na podlahu světlejší barvu.

- **Teplé a světlé barvy** zesponu odlehčují.
- **Teplé a tmavé barvy** působí bezpečně při chůzi.
- **Studené a světlé** barvy působí hladce a podněcují k pohybu.
- **Studené a tmavé** barvy působí těžce a stahují pod povrch.
- **Příčné pruhy** prostor opticky rozšiřují, ale zároveň zkracují.
- **Podélné pruhy** prostor prodlužují a zvětšují tím víc, čím jsou pruhy širší a sytější.
- **U malých bytů plných rohů a zákoutí** zvolíme pro podlahy všech místností stejnou barvu, i když jsou z různých materiálů; jestliže použijeme na stěny jen málo odlišné barvy, bude celý byt působit velkoryseji.



Světlá podlaha

STROP A BARVA

K použití na stropě jsou nevhodnější barvy působící dojemem zvětšení, zesvětlení a uvolnění. Sice stále vede bílá barva, ale není chybou použít světlou barvu ze stěn i na strop. Tento postup se osvědčil zejména u lehkých neutrálních barev (šedá, béžová), prostor pak působí uceleně, uzavřeně a klidně, protože chybí hrana stěna/strop. Použitím stejné světlé barvy ve vysokém lesku na podlahu i strop vytvoříme dojem nekonečného sloupce.



Jak docílíme optického snížení stropu?

Barva použitá na stropě se „přelije“ i na stěny – čím níž skončíme s výmalbou stěn, tím níž opticky stáhneme i strop. Malíři jsou zvyklí končit 10 cm od stropu – to je vzdálenost, kterou „máme po léta v oku“. Vždy, když použijeme jiný rozměr, než se očekává, přidáme interiéru na zajímavosti. Dovolí-li to výška stropu, protáhneme barvu alespoň 15 cm na stěny. Je-li strop nízký, skončíme s výmalbou těsně pod ním, asi 2–3 cm.

Jak docílíme optického zvýšení stropu?

Pomůžeme si vertikálami, které nemusí být pouze formou výmalby. S úspěchem použijeme pruhy textilií (například textilní panelová stěna před oknem), členění skříní (vysoké úzké dveře skříně), oken či dveří. Další možností, jak strop opticky zvýšit, je nasvětlení stropu. Pokud má místnost větší plochu, lze strop opticky zvýšit i „přetažením“ barvy ze stěn na strop (cca 20 cm).

STĚNA A BARVA

Stěny zabírají v interiéru zpravidla největší plochu. Poskytují tedy designérům zásadní možnost ovlivnit barevné schéma interiéru.

Ideálními plochami a **mezíčkem** pro kombinaci a počátek změny barevného tónu v rámci stěn jedné místnosti jsou její **vnitřní rohy**. Rohy jednotlivých čtyř či více stěn a rohy různých výklenků či nik jsou vodítkem k barevnému přerozdělení.

Pokud bychom chtěli část místnosti **barevně vyčlenit** a rovnou plochu jedné ze stěn vymalovat dvěma barvami, měl by být tento záměr veden nějakým účelem, např. kvůli **optickému vymezení** kuchyňského či jídelního koutu v rámci jedné obytné místnosti.



Při návrhu výmalby pamatujte, že není dobré končit s barvou na vnějším rohu. Vnější roh, na kterém se setkávají dvě barvy, bude velmi výrazný a změnu barvy se pouze upozorní na jeho nerovnosti. Končit s barvou na vnějším rohu lze doporučit pouze v případech, kdy potřebujete barvou oddělit kout, který má svoje určení. Obecně všechny barvy kromě bílé na nerovnosti stěn upozorňují. Čím tmavší barvu použijeme, tím jsou nerovnosti na stěně patrnější.

Zed's okny je nejtmaší. Právě touto stěnou prochází světlo, sama je však ve stínu. Naproti oknům se nachází nejsvětlejší stěna. Tyto zákonitosti bereme v potaz při kombinování různých barev výmalby.



BARVA A SVĚTLO

Barvy jsou viditelné pouze na světle, ve tmě oko vnímá jen různé odstíny šedé. Po rozednění vidíme nejdříve **modrou** (namodralý svit měsíce...), po ní následuje **červená**. **Bílou** vidíme při zmenšujícím se světle nejdéle, působí, jako by ve tmě svítila – proto se používá při dopravním značení. Ideální pro vnímání barvy je **rozptýlené denní světlo**. Jedná se o světlo bez tvrdých přechodů, které najdeme například v místnostech obrácených na sever. Interiéry obrácené na severní stranu vyhledávají malíři proto, aby mohli vnímat barvy nezkresleně.

Z pohledu světla vlastně tvoříme dva interiéry: **denní** s přirozeným světlem a **noční** s umělým osvětlením. Při výběru barvy se snažíme získat **dojem z barvy na denním světle** a ideálně i ve **světelných podmínkách navrhovaného interiéru**.

Pozor! Zejména některé odstíny **žluté a zelené** mohou působit při umělém světle **jedovatě** – vyzkoušejte je proto v konkrétních světelných podmínkách.

BARVY A UMĚLÉ OSVĚTLENÍ

Teplé světlo (žárovka, led diody s teplým světlem) – teplé barvy rozzáří, chladné tlumí nebo způsobí jejich šednutí.

Studené světlo (zářivka, halogen, led diody se studeným světlem) – zvyšuje intenzitu chladných barev a zeslabuje teplé.

Umístění barev ovlivňuje i **orientace interiéru dle světových stran**. Bereme v potaz intenzitu slunečního záření. Nejvíce slunce je v interiéru orientovaném na jih, pak západ, východ a nejméně



světla je na severu. Do místností orientovaných na jih a západ by proto měly přijít barvy tlumené, do místností orientovaných na východ a sever pak mohou být i zářivější tóny.

KOMBINOVÁNÍ BAREV A DŘEVA

Kombinací dřeva a barev na stěnách můžete interiéru výrazně pomoci. Jakékoliv dřevo vynikne s pozadím v **bílém, šedém a černém**. Zelená se hodí k jakémukoliv dřevu přirozeně (každý strom má zelené listy nebo jehličí).

Z MŮJ TIP

Vyhýbejte se kombinacím světlých dřev a odstínů žluté a oranžové. Např. nábytek z bukového dřeva na pozadí meruňkově vymalované zdi zanikne, se zdi splyne a interiér působí těžkopádně a unaveně. Užívejte kontrasty.

DOMÁCÍ DŘEVINY

1. SVĚTLÉ DŘEVO



• **BOROVICE, SMRK** – měkké dřeviny s výraznými letokruhy a suky, zbarveny do žluta
(lomená bílá, pastelově zelená, červená, pastelově modrá, tmavší odstíny hnědé, fialová)

• **BŘÍZA** – velmi jemná kresba dřeva, zbarvená do žlutobíla
(lomená bílá, jasně zelená, pastelově modrá, světlejší odstíny hnědé, růžová, lila fialková)



• **JAVOR** – jemnější kresba, zbarvení do žluta až růžova
(lomená bílá, cihlově červená, limetkově zelená, růžová)

• **JASAN** – tvrdé dřevno, výraznější kresba, zbarvené do šedožluta
(bílá, olivově zelená, šedomodrá, vínově červená, studená fialová)

2. STŘEDNĚ TMAVÉ DŘEVO



• **DUB** – tvrdé, těžké dřevno, výrazná kresba, zbarveno do šedožluta
(bílá, olivově zelená, šedomodrá, béžová, šedá, červená, purpurová)



• **BUK** – těžké a tvrdé dřevno, zbarveno do růžova
(lomená bílá, mátově zelená, tyrkysově modrá, přímá červená, lila fialková)

EXOTICKÉ DŘEVINY

3. TMAVÉ DŘEVO



- **OŘEŠÁK** – má výraznou kresbu, zbarven do šedohněda
(bílá, lomená bílá, žlutá, meruňková, oranžová, červená, šedá, modrá)



- **MAKASSAR** – druh velmi tvrdého ebenového dřeva, s výraznou kresbou, žlutočerné nebo červenočerné zbarvení pruhů
(bílá, lomená bílá, světle žlutá, oranžová, vínově červená, olivově zelená, temně fialová)



- **WENGE** – má jemné žilkování, barvu kávově hnědou až hnědofialovou
(bílá, lomená bílá, oranžová, odstíny červené, tyrkysově modrá, khaki a olivově zelená, fialová)



- **TEAK** – dřevo zbarvené do zlatohněda, má výraznou kresbu
(bílá, lomená bílá, jasně červená, šedomodrá, zelená, odstíny béžové, jemně fialová)