



KAPITOLA 9

EXPORT SNÍMKŮ

Jak ukládat ve formátech JPEG, TIFF, atd.

Řeknu vám, že jestli existuje nějaká záživnější kapitola než ta o ukládání JPEGů, tak bych ji rád viděl, protože tohle je fakt maso. Ne dobře, musím uznat, že to asi na první pohled nebude moc záživná kapitola, ale jde v ní o mnohem víc než o ukládání ve formátu JPEG. Taky se budeme bavit o ukládání v TIFFu. Haha, teď jsem vás doběhl (musíte uznat, že je to tak). Ale tento proces je mnohem komplikovanější, než byste si mohli myslet, takže pokud mu teď věnujete několik desítek minut, můžete v důsledku ušetřit hodiny času a zvýšit svoji produktivitu. Teď si asi říkáte: „Hej, Scotte, co blbneš, vždyť tyhle informace jsou docela užitečné, tak co dělají v úvodu kapitoly?“ Musím se přiznat, že vlastně vůbec nevím, jak se to sem

dostalo, ale můžu vám na rovinu říct (a tady jsem opravdu upřímný), že to píšu opravdu pozdě v noci a na záludné užitečné informace moc nedávám pozor. Bohužel je takhle ale většinou pohřbím, protože tenhle text asi nečte nikdo, kdo by se rád dozvěděl něco užitečného. Opravdu se ze všech sil snažím, aby tyhle byly úplně k ničemu a nic jste se v nich nedozvěděli, ale prostě mi to občas uklouzne a najednou se stane něco užitečného. Většinou se tyto omly snažím ještě vychytat v rámci editace knihy. Dělán to většinou tak, že celou část textu zkopíruji, vložím do generátoru pasáckých jmen (ha! To už je celkem počtvrté v jedné knize!) a bez úpravy vložím zpátky. Tak vidíte, že se o vás snažím pěkně starat. Pasák! (popáté)

Ukládání fotografií ve formátu JPEG

Vzhledem k tomu, že Lightroom nezná příkaz Save/Uložit (který je ve většině jiných programů včetně Photoshopu), tak asi nejčastější věc, na kterou se mě lidé ptají, je: „Jak v Lightroomu uložit fotku jako JPEG?“ Odpověď je jednoduchá: v Lightroomu se neukládá, ale exportuje jako JPEG (nebo TIFF, Adobe DNG nebo PSD pro Photoshop). Je to poměrně snadná operace a Adobe přidalo k možnostem exportu fotografií pár automatizovaných vychytávek, které práci ještě ulehčí.

Krok 1:

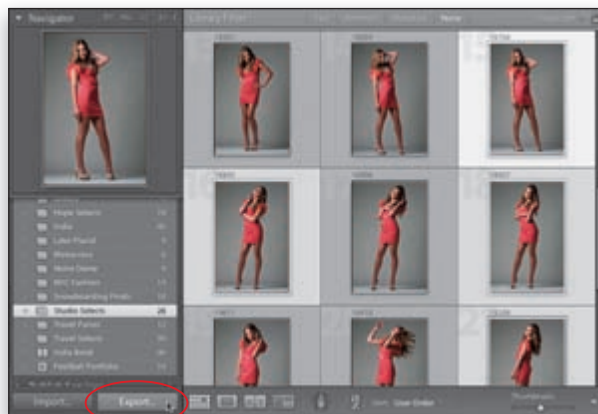
Začnete tím, že vyberete snímek nebo snímky, jež chcete exportovat ve formátu JPEG (nebo TIFF, PSD či DNG). Můžete to provést tak, že na všechny fotografie, které chcete exportovat, klepnete se stisknutou klávesou Ctrl (na Macu: Command) buď v modulu Library/Knihovna v zobrazení mřížky, nebo v ostatních modulech na filmovém pásu (viz obrázek).

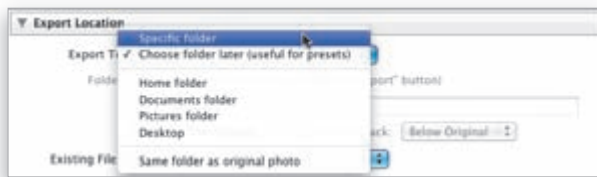
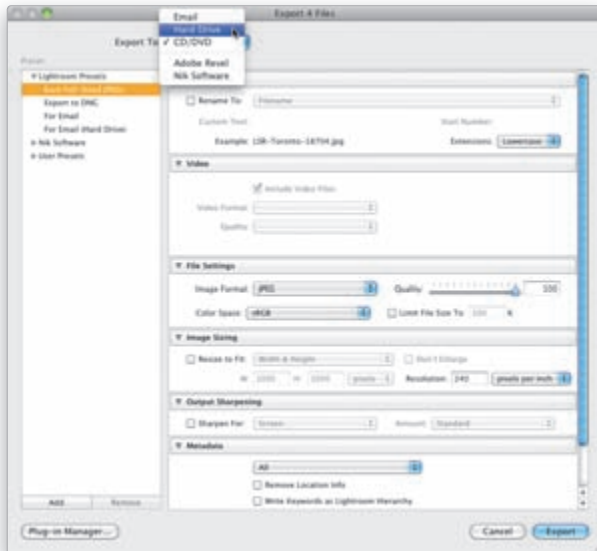


SCOTT KELBY

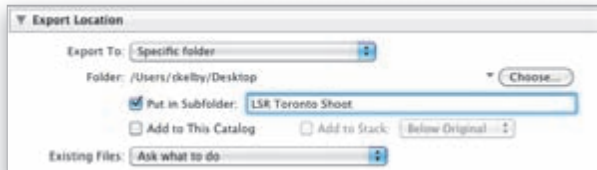
Krok 2:

V modulu Library/Knihovna pak klepnete dole pod skupinou panelů na levé straně na tlačítko Export/Exportovat (viz obrázek – zakroužkováno). Pokud pracujete v jiném modulu a snímky jste vybrali na filmovém pásu, použijte klávesovou zkratku **Ctrl+Shift+E** (na Macu: Command+Shift+E). Ať již zvolíte první či druhou metodu, výsledkem bude zobrazení dialogového okna Export/Exportovat (viz obrázek u následujícího kroku).





Z rozevřacího seznamu Export To vyberte, kam chcete uložit své snímky



Pokud chcete umístit soubory do podadresáře, zaškrtněte políčko Put in Subfolder

rých byste pravděpodobně mohli chtít soubory uložit. Druhá volba (Choose Folder Later/Vybrat adresář později) je skvělá, když chcete uložit nové přednastavení, protože umožňuje vybrat umístění individuálně během každého exportu. Pokud byste chtěli vybrat adresář, který v seznamu není, vyberte možnost Specific Folder/Určitý adresář, poté klepněte na tlačítko Choose/Vybrat a požadované umístění vyberte. Máte také možnost exportovat snímky do určitého podadresáře; tuto možnost jsem zvolil já. Nyní se moje fotografie objeví v adresáři pojmenovaném „LSR Toronto Shoot“ na ploše. Pokud jsou zdrojové fotografie ve formátu RAW a chcete nově exportované JPEGy přídát do katalogu Lightroomu, zaškrtněte políčko Add to This Catalog/Přidat do tohoto katalogu.

Krok 3:

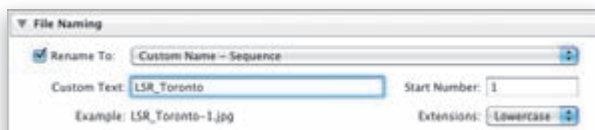
Na levé straně dialogu Export/Exportovat se nachází část Presets/Přednastavení, která by vám měla export ulehčit a ušetřit vás neustálého vyplňování tohoto dialogu. Najdete zde několik přednastavení od Adobe, ale ten pravý užitek vám přinese až vlastní sada předvoleb (ty se v seznamu objeví pod hlavičkou User Presets/Uživatelská přednastavení). Standardní přednastavení ale mohou sloužit jako dobrý počáteční bod pro tvorbu vlastních. Takže nyní vyberte předvolbu Burn Full-Sized JPEGs/Vypálit JPEGy v plné velikosti. Program do dialogu doplní základní nastavení, které pravděpodobně asi někdo používá pro uložení souborů JPEG na disk. Každopádně my si je upravíme podle vlastních představ tak, aby se soubory exportovaly na takové místo a takovým způsobem, jaký požadujeme, a pak si to uložíme, abychom to všechno nemuseli pokaždé znovu opakovat. Pokud snímky nechcete vypálit na disk, ale chcete je místo toho uložit do složky na pevném disku počítače, vyberte z rozevřacího seznamu Export To/Exportovat (uprostřed v horní části okna Export) položku **Hard Drive**/Pevný disk.

Krok 4:

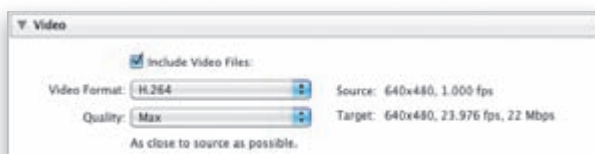
Začneme v horní části dialogového okna: Nejdříve musíte v sekci Export Location/Umístění pro export Lightroomu říct, kam má vaše soubory uložit. Klepnutím na rozevřací seznam Export To/Exportovat do se objeví seznam míst, do kterých

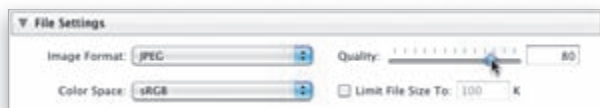
Krok 5:

Následující sekce File Naming/Pojmenování souborů funguje do značné míry podobně jako funkce pro pojmenování souborů, se kterou jste se seznámili již dříve v kapitole o importu. Pokud nechcete exportované soubory přejmenovat a chcete zachovat jejich stávající názvy, zvolte z rozevřacího seznamu Template/Předloha volbu Filename/Název souboru a pokračujte dál. Chcete-li však soubory přejmenovat, zvolte některou z přednastavených předloh. Případně pokud jste si vytvořili vlastní (jak takovou předlohu vytvořit jsme si ukázali v kapitole 1), bude ve zmíněném seznamu také uvedena. V příkladu na obrázku jsem zvolil předlohu Custom Name – Sequence/Vlastní název – sekvence (která nakonec mnou určeného názvu automaticky doplní pořadové číslo, číslování začne jedničkou). Pak jsem tyto snímky nazval jednoduše jako „LSR_Toronto“, což znamená, že názvy budou vypadat takto: LSR_Toronto-1, LSR_Toronto-2 atd. Je zde také rozevřací seznam, ze kterého můžete zvolit, zda budou písmena v příponě souboru malá (lowercase) či velká (uppercase).

**Krok 6:**

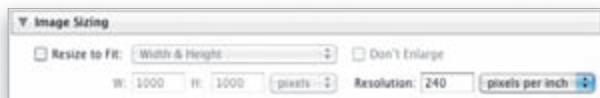
Řekněme, že chcete exportovat celou kolekci snímků, ve které máte i nějaká videa pořízená vašim fotoaparátem. Pokud je chcete k exportu připojit, tak v sekci Video zaškrtněte políčko Include Video Files/Zahrnout videosoubory (viz obrázek). Pod tímto políčkem najdete rozevřací seznam Video Format/Formát videa (H.264 je hodně komprimovaný pro přehrávání převážně na mobilních zařízeních; DPX je určen většinou pro přidání dalších efektů). Poté vyberte kvalitu videa: hodnota Max/Maximální zachová původní kvalitu videa a High/Vysoká je stále poměrně dobrá. Pokud chcete video nahrát někam na web, doporučuji hodnotu Medium/Střední. Pro zobrazení na přenosných zařízeních pak vyberte Low/Nízká. Rozdíl mezi jednotlivými formáty a hodnotami kvality můžete sledovat u nápisu Target/Cíl, kde vidíte velikost výsledného souboru a počet snímků za sekundu. Pokud nebudete mít v exportované sadě souborů žádná videa, bude celá tato část zašedlá a její volby nebudou k dispozici.





Krok 7:

V sekci File Settings/Nastavení souboru z rozevřacího seznamu Format/Formát zvolíte, v jakém formátu souboru mají být fotografie uloženy. (Protože jsme zvolili přednastavení Burn Full-Sized JPEGs, je zde již předvybrán formát JPEG, ale v této nabídce byste mohli zvolit také formáty TIFF, PSD, DNG nebo, máte-li soubory RAW, mohli byste zde nastavit volbu Original/Původní, kterou snímky vyexportujete jako soubory RAW.) Jelikož snímky ukládáme ve formátu JPEG, nachází se zde jezdec Quality/Kvalita (čím vyšší kvalita, tím větší soubor). Osobně obvykle Quality nastavím na hodnotu 80, která podle mého názoru skýtá dobrý kompromis mezi kvalitou obrazu a velikostí souboru. Pokud budu snímky posílat někomu, kdo nemá Photoshop, zvolím jako barevný prostor sRGB. Vyberete-li si formáty PSD, TIFF nebo DNG, zobrazí se v této sekci jejich volby (mezi něž patří např. barevný prostor, bitová hloubka a nastavení komprese).



Pokud exportované fotografie nemusíte z nějakého důvodu zmenšovat, můžete Sekci Image Sizing úplně přeskočit.

Krok 8:

Lightroom předpokládá, že svým fotografiím chcete ponechat původní velikost. Ve výchozím nastavení tak bude snímek vyexportován ve stávající velikosti a rozlišení, ale pokud byste ho chtěli zmenšit, zaškrtněte políčko Resize to Fit/Prizpůsobit velikost v oblasti Image Sizing/Změna velikosti obrazu a pak zadejte Width/Šířku, Height/Šířku a Resolution/Rozlišení. Případně můžete z rozevřacího seznamu zvolit změnu velikosti podle počtu pixelů v jednotlivých dimenzích, nejkratší či nejdelší strany fotografie nebo počtu megapixelů.

Krok 9:

Pokud budete fotografie tisknout skrz další aplikaci nebo je budete vystavovat na webu, můžete je při výstupu zaškrtnutím políčka Sharpen For/Ostření při výstupu (v sekci Output Sharpening/Ostření) nechat doostřit. Tato volba na základě toho, zda exportované fotografie mají být zobrazeny pouze na obrazovce (v tom případě zvolte nastavení Screen/Obrazovka) nebo vytištěny (zvolte, na jaký druh papíru se mají fotografie vytisknout, zda na matný nebo na lesklý), aplikuje vhodné doostření. Když tisknu na inkoustové tiskárně, obvykle nastavuji hodnotu High/Vysoké, která na obrazovce vypadá přeoostřeně, ale po vytisknutí na papíru je přiměřená (pro web volím možnost Standard/Standardní).

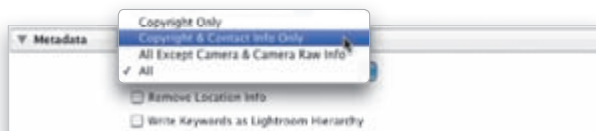
Krok 10:

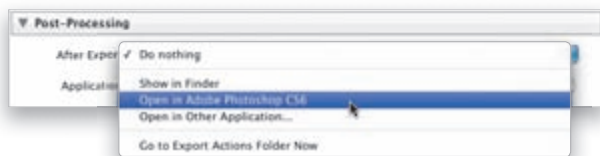
V sekci Metadata si volíte informace, které chcete exportovat se svými fotografiemi. Máte čtyři možnosti: All/Všechny, All Except Camera & Camera Raw Info/Všechny kromě dat fotoaparátu a Camera Raw (tato volba skryje všechna nastavení expozice, sériové číslo fotoaparátu a další podobné informace, které vaši klienti asi nebudou potřebovat), Copyright and Contact Info Only/Pouze údaje o autorských právech a kontakt (pokud přidáváte do fotek copyright, tak tam pravděpodobně budete chtít i způsob, jakým vás mají kontaktovat, pokud by chtěli použít vaši fotografii) a Copyright Only/Pouze údaje o autorských právech. I když zvolíte jednu z prvních možností, můžete zaškrtnutím políčka Remove Location/Odstranit polohu vymazat data GPS.

Oblast Watermarking/Přidání vodoznaku vám umožní do exportovaných fotografií přidat viditelný vodoznak (proces tvorby vodoznaku je detailně popsán na straně 290). Vodoznak přidáte zaškrtnutím políčka Watermark a vybráním jednoho z uložených vodoznaků z rozevíracího seznamu.



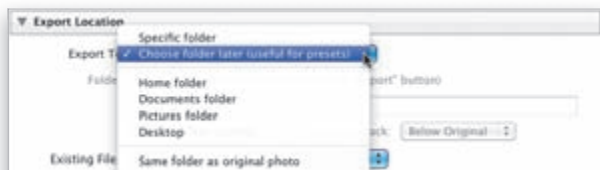
Při výstupu můžete přidat ostření podle toho, jestli budete fotografie prezentovat na obrazovce (například na webu) nebo vytištěné





Krok 11:

Poslední oblastí je Post-Processing/Následné zpracování, kde si můžete zvolit, co se stane poté, co bude export fotografií dokončen. Pokud zvolíte Do Nothing/Nedělat nic (z rozvíracího seznamu After Export/Po exportu), tak se vaše soubory pouze uloží na určené místo na disku. Pokud zvolíte Open in Photoshop/Otevřít v Photoshopu, exportované soubory se automaticky po skončení exportu otevřou v tomto bitmapovém editoru. Kromě těchto dvou možností můžete také zvolit Open in Another Application/Otevřít v jiné aplikaci nebo Open in Lightroom Plug-in/Otevřít v zásuvném modulu Lightroomu. Poslední možnost Go to Export Actions Folder Now/Přejít do adresáře akcí exportu otevře po dokončení adresář, do něhož se ukládají akce pro export. Takže pokud například chcete soubory hromadně zpracovat jako dávku s úpravami Photoshopu, stačí do této složky nakopírovat droplet (obdobna makra). Ten se pak objeví přímo v rozvíracím seznamu After Export a jeho zvolením aplikujete akce, které obsahuje, na všechny exportované fotografie.



Krok 12:

Když jste všechno nastavili podle sebe, uložte si nyní tato nastavení jako vlastní přednastavení, abyste pokaždé, když budete chtít na svém počítači uložit několik snímků ve formátu JPEG, nemuseli celý proces absolvovat znovu. Aby bylo toto přednastavení užitečnější, doporučuji ještě provést pár změn. Například pokud byste to uložili v tomto stavu, tak by se vám všechny další exportované fotografie s tímto přednastavením ukládaly do adresáře „LSR Toronto Shoot“. Místo toho je lepší vybrat možnost **Choose Folder Later**/Vybrat adresář později (viz obrázek), kterou jsem popisoval v kroku 4.

Krok 13:

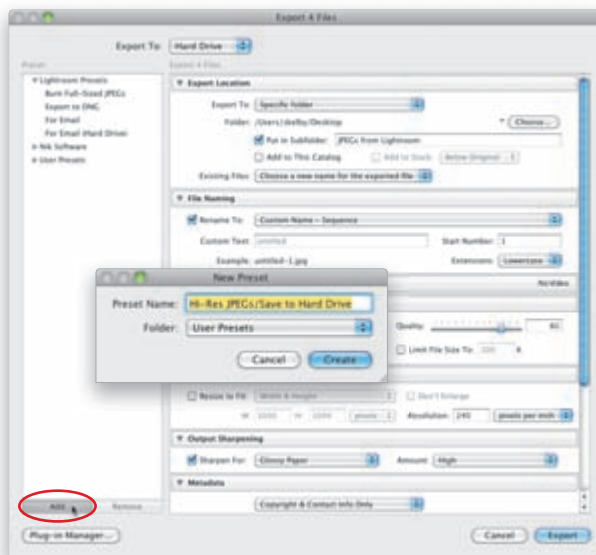
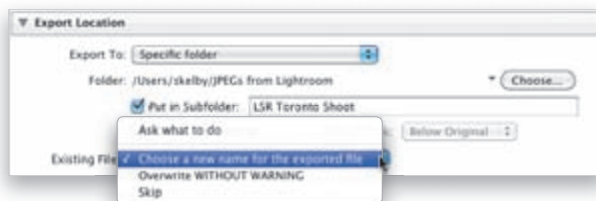
Pokud víte, že budete exportované JPEGy chtít vždy ukládat do jedné a té samé složky, tak se vraťte do oblasti Export Location, klepněte na tlačítko Choose/Vybrat a a vyberte požadovaný adresář. Co se stane, když bude ve složce fotografie se stejným jménem (třeba z předchozího exportu)? Měl by Lightroom prostě automaticky přepsat starší soubory, nebo chcete novou fotografii pojmenovat jinak a ponechat v adresáři i starší soubory? Z různých možností si můžete vybrat v rozevíracím seznamu Existing Files/Stávající soubory (viz obrázek). Já vybírám vždy **Choose a New Name for the Exported Files**/Vybrat nové jméno pro exportovaný soubor (viz obrázek). Tím pádem se mi nikdy nestane, že bych omylem přepsal soubory, které si chci ponechat. Pokud byste vybrali možnost Skip/Přeskočit, tak Lightroom v případě, že narazí na soubor se stejným jménem, exportovanou fotografii přeskočí (soubor se vůbec nevyexportuje a v adresáři zůstane jen původní soubor se stejným názvem).

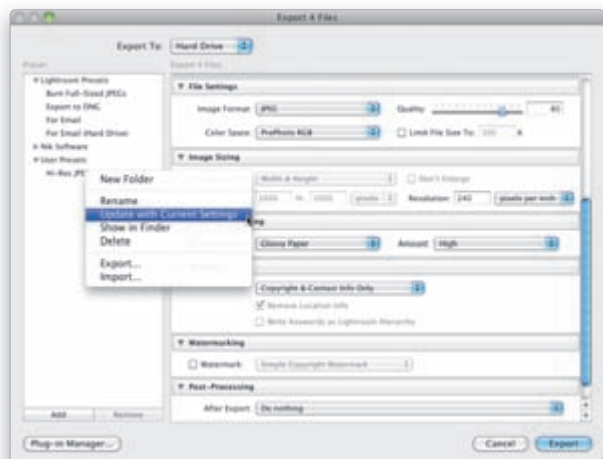
TIP: Přejmenujte soubory při použití přednastavení

Než začnete exportovat další soubory s přednastavením, které jsme si zde vytvořili, tak si vždy zkontrolujte, zda jste změnili jejich jméno. Jinak se bude další várka fotografií (například z hokejového zápasu) jmenovat také „LSR_Toronto-1.jpg“ atd.

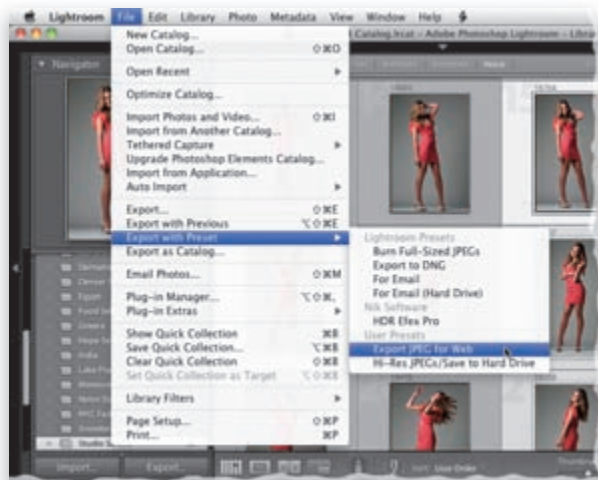
Krok 14:

Nyní můžete své vlastní nastavení uložit jako nové přednastavení exportu. Klepněte na tlačítko Add/Přidat v levém dolním rohu dialogového okna Export (viz obrázek – zakroužkováno) a pojmenujte ho. (V tomto případě jsem použil název „Hi-Res JPEGs/Save to Hard Drive/JPEGy ve vysoké kvalitě/Uložení na disk“. S podobnými pojmenováními víte přesně, co bude přednastavení exportu dělat





zvolíte příkaz **Update with Current Settings**/Aktualizovat podle současných nastavení (viz obrázek). Když už jsme u toho, mohli byste si také vytvořit druhé vlastní přednastavení, které by bylo modifikovanou verzí toho stávajícího – jednalo by se o předvolbu pro export snímků JPEG určených k zobrazení ve webových galeriích. Za tímto účelem byste mohli v sekci Image Sizing/Změna velikosti obrazu snížit hodnotu Resolution/Rozlišení na 72 ppi, změnit zostření na typ Screen/Obrazovka a nastavit u něj volbu Amount/Míra na Standard/Standardní a znovu zaškrtnout políčko Add Copyright Watermark/Přidat vodoznak s copyrightem, abyste předešli nepovolenému využití svých snímků. Nakonec byste klepnutím na tlačítko Add/Přidat již vytvořili nové přednastavení pojmenované třeba „Export obrazů JPEG pro web“.



Krok 15:

Po klepnutí na tlačítko Create/Vytvořit bude přednastavení zařazeno do sekce Preset (na levé straně dialogového okna ve složce User Presets/Vlastní přednastavení) a od nynějška můžete prostřednictvím něho snímky exportovat podle sebe ve formátu JPEG jediným klepnutím myši. Pokud byste někdy chtěli určité přednastavení změnit (jako jsem já v tomto případě zrušil zaškrtnutí políčka Add Watermark Copyright/Přidat vodoznak s copyrightem a změnil barevný prostor na ProPhoto), můžete jej aktualizovat podle současných nastavení tím, že klepnete pravým tlačítkem myši na příslušné přednastavení a v místní nabídce

Krok 16:

Po vytvoření vlastních přednastavení ušetříte spoustu času, protože můžete úplně přeskočit dialogové okno Export/Exportovat. Nyní stačí jen vybrat fotografie a pak v nabídce File/Soubor zvolit příkaz **Export with Preset**/Exportovat s přednastavením a vybrat si v této podnabídce přednastavení, které chcete použít (v příkladu na obrázku jsem zvolil přednastavení Export obrazů pro web, které jsme nedávno vytvořili). Zvolíte-li export tímto způsobem, program fotografie sám vyexportuje bez jakýchkoliv vašich dalších vstupů. Super!

Přidání vodoznaku

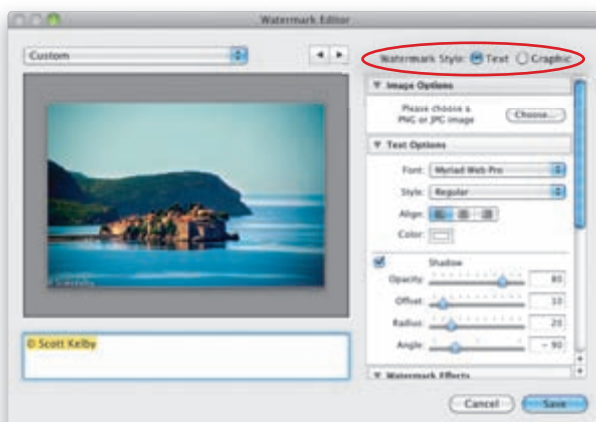
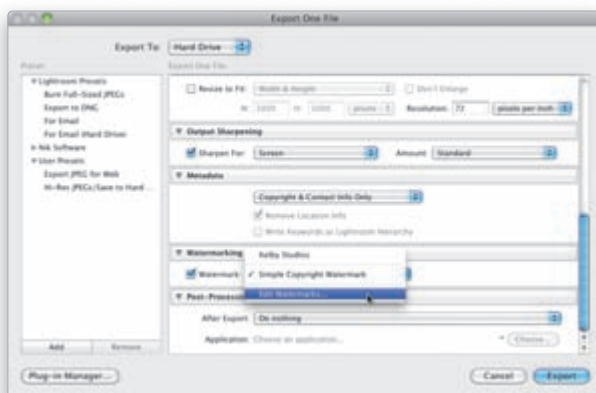
Krok 1:

Svůj vlastní vodoznak vytvoříte v dialogovém okně Export, které vyvoláte třeba klávesovou zkratkou **Ctrl+Shift+E** (na Macu: Command+Shift+E). Dole v sekci Watermarking/Přidání vodoznaku zaškrtněte políčko Watermark a z rozevíracího seznamu vyberte příkaz **Edit Watermarks**/Upravit vodoznaky (viz obrázek). *Poznámka:* Vodoznakům se věnuji v této kapitole o exportu, protože je můžete přidat v rámci exportování fotografií. Vodoznaky ale můžete použít i při přípravě fotek na tisk (modul Print/Tisk) nebo pro vystavení ve webové galerii (modul Web).

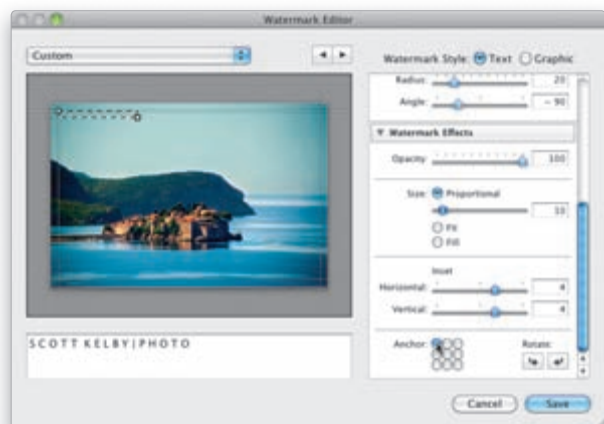
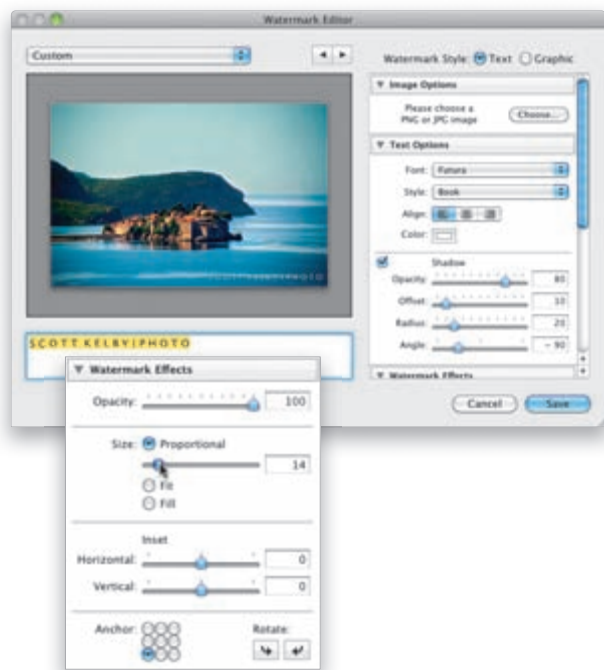
Krok 2:

Dostanete se tak do Watermarks Editor/Editoru vodoznaků (viz obrázek). Zde můžete buď (a) vytvořit jednoduchý textový vodoznak, nebo (b) importovat grafiku, kterou používáte jako vodoznak (buď logo vašeho studia, nebo nějaký jiný layout, který jste si vytvořili přímo pro vodoznak). Zda budete využívat text nebo grafiku, si zvolíte pomocí přepínačů v pravém horním rohu okna (viz obrázek – zakroužkováno). Standardně se dole v textovém poli s vodoznakem zobrazí jméno uživatele, který je přihlášen k počítači. Text je také zpočátku umístěn úplně v levém dolním rohu fotografie, ale to lze lehce změnit (jak vám řeknu v kroku 4). Nyní začneme úpravou samotného textu.

Pokud své fotografie prezentujete na Internetu, nemáte moc možností, jak zamezit ostatním, aby si vaše dílo nepřivlastnili a nevydávali za své (a děje se to každý den). Jedním ze způsobů, kterým můžete tyto praktiky alespoň omezit, je přidat do fotografie viditelný vodoznak. Pokud si je pak někdo bez dovolení stáhne a někde vystaví, každému bude jasné, že tenhle člověk ukradl cizí práci. Kromě toho se ale vodoznaky také často používají jako marketingový nástroj pro prezentaci práce fotografického studia. Postup je následující:



SCOTT KELBY



Krok 3:

Do textového pole vlevo dole vepište své jméno nebo název vašeho studia a v sekci Text Options/Nastavení textu vyberte font. Já si vybral Futura Book. (Mimochodem té čárce mezi Kelby a Photo se říká „pipe“ nebo česky svislá čára a vytvoříte ji například stisknutím kláves Shift+\ [zpětné lomítko].) Není špatné mezi písmena přidat nějaké mezery; já prostě po každém stiskl mezerník. Můžete si zvolit také zarovnání textu doleva, doprava či na střed (část Align) nebo změnit barvu klepnutím na políčko Color. Velikost písma změníte níže v části Watermark Effects/Efekty vodoznaku pomocí jezdecke Size/Velikost. Přepínači Fit/Roztáhnout a Fill/Vyplnit určujete, zda má být vodoznak roztažen na celou šířku fotografie či ji má vyplnit úplně celou. Změnu velikosti můžete také provést tak, že přesunete kurzor myši nad vodoznak v náhledu a objeví se vám rohová táhla, jejichž táhnutím můžete velikost pohodlně změnit. Zde jsem svůj vodoznak ještě přesunul do pravého dolního rohu, což vám ukážu v dalším kroku.

Krok 4:

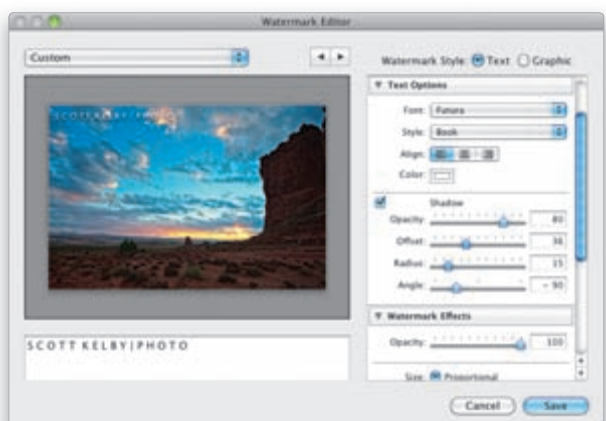
Pozici svého vodoznaku si můžete vybrat v části Watermark Effects pomocí mřížky (matice) Anchor/Kotva, která nabízí devět možných umístění. Do levého horního rohu přesunete vodoznak klepnutím na levý horní přepínač a tak dále. Napravo se nachází dvě tlačítka pro natočení vodoznaku (pokud byste chtěli mít text například vertikálně). Velmi užitečná je také možnost odsazení vodoznaku od okraje fotografie, kterou ovládáte jezdecke Horizontal a Vertical v části Inset/Vsazení (hned nad mřížkou Anchor). Když jezdecke pohnete, uvidíte na náhledu malé pozíční body, které vám ukáží, kam se váš text přesune. No a nakonec jezdec Opacity/Průhlednost určuje, jak moc bude skrz váš vodoznak vidět fotografie pod ním.

Krok 5:

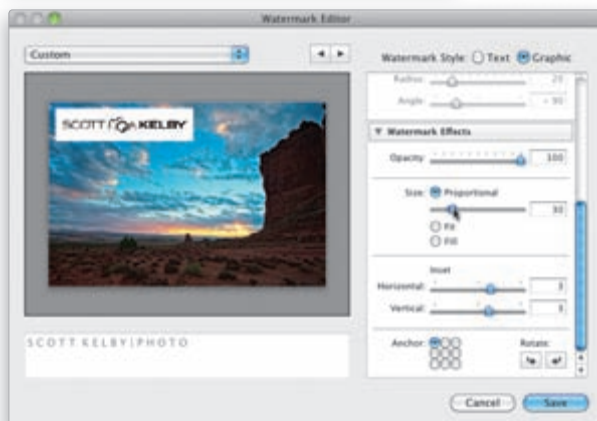
Pokud byste měli vodoznak na světlejším pozadí, můžete textu přidat vržený stín v části Text Options. Máte k dispozici čtyři jezdcy nastavení: Opacity/Průhlednost určuje průhlednost stínu; Offset/Odsazení určuje, jak daleko od textu se stín objeví (čím více budete táhnout jezdcem doprava, tím dál bude stín sahat); Radius/Rádus je kódové označení Adobe pro měkkost, takže čím více potáhnete doprava, tím bude stín měkčí; a nakonec jezdec Angle/Úhel určuje, kde se stín objeví. Hodnota -90 ho umístí doprava dolů, hodnota 145 vlevo nahoru od textu. Stačí tímto jezdcem táhnout a ihned uvidíte výsledek na náhledu. Nejlepším způsobem, jak zjistit, jestli je stín v daném případě přínosem či nikoliv, je po jeho nastavení párkrát zaškrtnout a odškrtnout políčko Shadow, abyste mohli rozdíly pořádně porovnat.

Krok 6:

Nyní si vyzkoušíme ještě práci s grafickým vodoznakem. Watermark Editor podporuje soubory ve formátu JPEG a PNG. Přejděte do části Image Options/Nastavení obrázku a u nápisu Please Choose PNG or JPEG Image/Prosím vyberte obrázek PNG či JPEG klepněte na tlačítko Choose/Vybrat, najdete své logo, znovu klepněte na tlačítko Choose a obrázek se objeví ve fotografii (bohužel ale s bílým pozadím, s čímž si poradíme v dalším kroku). Jsou zde prakticky stejné ovládací prvky jako u textového vodoznaku. V části Watermark Effects můžete upravit jezdcy Opacity a Size. Stejně fungují i možnosti Anchor a Inset, které vám umožní umístit logo přesně tam, kam chcete. Vzhledem k tomu, že pracujeme s grafikou, jsou volby Text Options a Shadow zašedlé a nedají se použít.

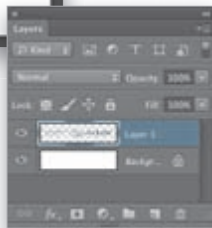


SCOTT KELBY

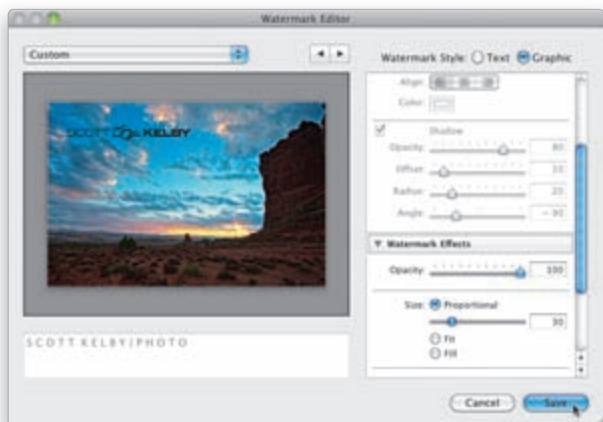
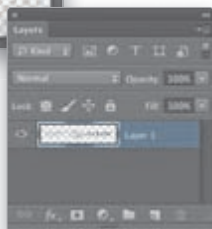




Ve Photoshopu uvidíte, že logo má bílou vrstvu pozadí. Proto se v Lightroomu objevilo s bílým podkladem.



Stačí ve Photoshopu přetáhnout vrstvu pozadí na ikonu koše (smazat ji), uložit jako PNG a základ vašeho grafického vodoznaku je hotov.



Krok 7:

Abyste udělali z bílého pozadí loga průhledné, musíte si ho otevřít ve Photoshopu (logo musí obsahovat původní vrstvy) a udělat dvě věci: (1) Odstranit vrstvu pozadí tím, že ji přetáhnete na ikonu koše, takže vám zůstane pouze text a grafika (viz spodní obrázek u tohoto kroku). Poté (2) uložte soubor ve formátu PNG. Tím zrušíte jednotlivé vrstvy Photoshopu, ale zachováte průhledné pozadí.

Krok 8:

Nyní vyberte vaše nové PNG logo (v části Image Options okna Watermark Editor), a když se načte, tak už nebude mít to otravné pozadí (viz obrázek). V této fázi můžete upravit jeho velikost a průhlednost, přesunout ho na vhodné místo a tak dále v části Watermark Effects. Jakmile budete mít všechno nastavené podle svých představ, měli byste si vodoznak uložit jako nové přednastavení (abyste ho mohli jednoduše použít i příště nebo v modulech Print a Web). Uděláte to jednoduše klepnutím na tlačítko Save v pravém dolním rohu okna nebo vybráním možnosti **Save Current Settings as a New Preset**/Uložit současná nastavení jako nové přednastavení z rozevíracího seznamu v levém horním rohu okna. Nyní už vám bude vždy k přidání vodoznaku stačit jedno klepnutí.