

## I. KAPITOLA

### „CELEJ TEJDEN

### ZA TÍM PLOUHEM TLAPAT MUSÍM“

#### Nejen zemědělství našich předků

*Kdepak holubičí povahy – Dobytek, koně, včelky a spol. – Obilíčko, obilí – Od octa k ovoci – Co ještě stojí za zmínku*

#### KDEPAK HOLUBIČÍ POVAHY

Procházku českou historií začneme na konci starověku\*, ve 4. století\*\* n. l., kdy jako by někdo zamíchal obyvatele hustě zalesněné Evropy obrovskou vařečkou, a ti se dali do pohybu.

Slované si nazuli pomyslné toulavé boty koncem 5. století n. l., kdy ze své domoviny, nacházející se v místech dnešní západní Ukrajiny a východního Polska, zamířili do různých světových stran.

\* **Starověk** končí v 5. století n. l., **středověk** trval do objevení Ameriky roku 1492 Kryštofem Kolumbem, a pak následoval **novověk**, který trvá dodnes. Jeho první fáze se nazývá **raný novověk**, jenž se v Evropě vymezuje roky 1492 a 1789, kdy začala pětiletá epizoda francouzské historie zvaná Velká francouzská revoluce. K datování přidám ještě jednu zajímavost. Období označované slovy „před naším letopočtem“ či „před narozením Krista“ končí rokem 1 př. n. l., zatímco náš letopočet neboli éra „po Kristu“ začíná rokem 1 n. l. **Rok nula** při tomto počítání let **neexistuje!** Tato číslice byla z datování vyloučena v 6. století n. l., neboť nebyla považována za dost

dobrou k tomu, aby označila tak důležitou událost, jakou se stalo údajné narození Ježíše.

\*\* Zde si jen pro jistotu připomeňme, že například 4. století zahrnuje v dějepisném smyslu roky 301–400, a že pod pojmem 40. léta téhož století rozumíme roky 340–349.

Našimi předky se stali ti Slované, kteří se vydali z původní domoviny na západ.

Měli prý světlé až mírně narudlé vlasy, vysokou postavu a bílou pleť, kterou jim někdy zdobily pihy, a bylo jich prý možná 30 000, možná 50 000. První dorazili **na jižní Moravu** počátkem 6. století n. l. (zatímco další skupina se tam objevila v druhé polovině téhož století) a z Moravy přišli **do Čech ve 40. letech 6. století**. Podle legendy\* je sem přivedl pratec Čech, který vystoupil na horu Říp\*\*, rozhlédl se a spokojeně prohlásil, že to je ta vytoužená země oplývající mlékem a strdím\*\*\*, a oni ji proto mohou nadále považovat za svůj domov.



*Tudy přišli naši slovanští předkové ze své původní vlasti.*

\*Další legendy hovoří např. o tom, že Čechův přítel Krok měl tři dcery – Kazi, Tetu a Libuši – a že Libuše si vzala Přemysla Oráče žijícího údajně ve Stadicích nedaleko dnešního Ústí n. Labem, který s ní jako první panoval. Podle nich po tomto panovnickém páru nastoupil na trůn jejich syn Nezamysl a dalších šest přemyslovských, historiky nepotvrzených knížat: Mnata, Vojen, Vnislav, Křesomysl, Neklan a Hostivít.

\*\* Říp, jehož indoevropský název se překládá jako „Hora“, je čedičový vulkán přirovnávaný ke zvonu spadlému z nebe. Před mnoha tisíci let na něm žili lidé, o nichž toho není historikům mnoho známo, a po příchodu Slovanů ležel do 8. století n. l. v tzv. geografickém středu Slovanů obydleného území, které tvořilo kruh s poloměrem asi 75 km. (Dnes je geografický střed České republiky na Vysočině, nedaleko obce Číhošť.)

\*\*\* Strdí (zastarale též strď, stred, stred'; všechny výrazy v závorce jsou ženského rodu) je dnes již nepoužívané slovo značící med či plástve medu. Slovo má patrně praevropské kořeny, protože se vyskytovalo ve většině slovanských jazyků a najdeme je již v Kralické bibli (Druhá kniha Mojžíšova, 13/5), zatímco ekumenický překlad bible zvolil výraz „med“.

Ve skutečnosti zlákala naše slovanské předky **území kolem jihomoravských řek\*** a **české Podřípsko a levé dolní Povltaví**, kde všudypřítomný prales vykáceli 5 000 let př. n. l. neznámí zemědělci.

\* Víte, jak poznáme **dolní a horní tok řeky**? Dolní tok je tou částí, která končí vtokem do jiné řeky nebo do moře, zatímco horní tok začíná u pramene; stačí vyjít z faktu, že voda teče vždy shora, tedy z kopce dolů. A víte, jak poznáme **pravý a levý břeh**? Stojíme-li obličejem ve směru toku, máme po pravé ruce pravý břeh a po levé ruce břeh levý.

Roli sehrálo i to, že zde žilo jen nevelké množství Germánů\*. I když bývalo zvykem, že nově příchozí pobili každého, koho na vyhlédnutém úze-

mí zahlédli, Slované to neudělali. Naopak – uzavírali s Germány sňatky a učili se od nich mnoha řemeslným dovednostem. Kvůli tomu se Slovanům začalo říkat holubičí povahy, čímž většinou rozumíme lidi mírumilovné, přátelské. Jenže toto tvrzení má háček: zaprvé někteří chovatelé tvrdí, že holubi jsou ti nejméně snášenliví opěřenci, a za druhé naši předkové nebyli žádní útlocitní dobráci, kteří by na sobě nechávali štípat dříví. Uměli bojovat a museli to umět, protože jinak by nepřežili a my bychom tu nebyli.

\* Germáni se k nám přišli ohrát z jižní Skandinávie. Českou kotlinu si vyhlédli příslušníci germánského kmene zvaného Markomani (což bývalo překládáno jako „Hraničáři“ či „Jezdci“), zatímco dnešní Morava se stala načas domovem germánského kmene zvaného Kvádové. Do 6. stol. n. l. tu pobývali také Langobardi, tj. Dlouhovousové, kteří přišli z území dolního toku Labe. Germánští chlapi byli přijímáni mezi muže poté, co slavnostně obdrželi štít, krátký oštěp a mužský oděv. Dospělí muži byli velmi otužilí, takže bojovali polonazi pouze v kalhotách (zatímco ženy nosily sukniče či šaty), dlouhé vlasy měli buď stočené do uzlu umístěného na spánku, nebo upravené do klasického „koňského ohonu“, a jezdili na krátkonohých, vytrvalých a v bojích neobvykle klidných konících. Bojovníky, pro něž největší potupou bylo utéci z boje a zahodit štít, doprovázeli na místo bitev jejich rodinní příslušníci, kteří se utábořili nedaleko bitevního pole. K povinnostem mužů nepatřila péče o rodinu, takže nejčastěji bojovali a ve volných chvílích se věnovali takovým zábavám jako tanec mezi ostrými meči a hroty kopí nebo hra v kostky. Ve vrhcábech prý mnohý prohrál nejen majetek, ale i rodinu, a dokonce také sám sebe, takže se stal otrokem výherce. Germáni uměli zpracovávat železo a muž přinášel jako věno dobytek, koně a zbraně, které předával dospělému synovi. Protože jejich počet vzrostl natolik, že je zdejší půda nedokázala uživit, většina z nich se přestěhovala na západ a jih od dnešní ČR.

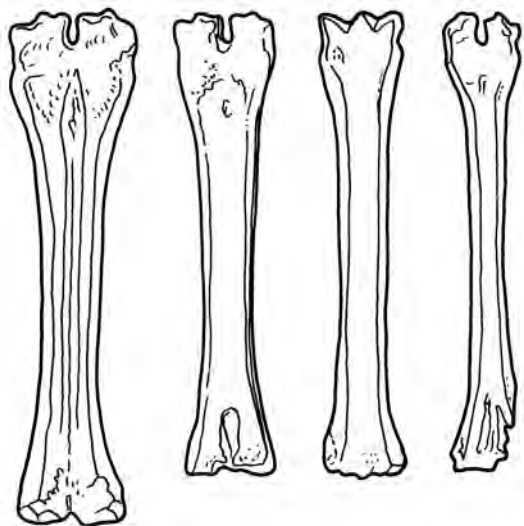
Pokud vás napadlo, jak si takové množství lidí mohlo jen tak vyšlápnout do Evropy a obsadit nějaké území, vezte, že tehdy to šlo, jelikož neexisto-

valy hranice ani státy, jak je známe dnes. Navíc novou domovinu nehledali pouze Slované, takže se jednalo o jakási všeobecná „škatulata hejbejte se“. Začali s tím ve 4. století n. l. asijské Hunové a severoevropští Germáni, které následovaly další skupiny lidí. Historici říkají tomuto období trvajícímu do 9. století „stěhování národů“ a všichni se při něm snažili dostat z chladnějšího severu na teplejší jih.

## DOBYTEK, KONĚ, VČELKY A SPOL.

Slované usazení na našem území se zpočátku živili především jako **lovci a pastevcí**.

**Lovili** malá i velká zvířata, např. medvědy, ptáky, ryby, zajíce, vlky, jeleňy, apod., a používali kromě sítí a lapacích jam především oštěpy. Je pravděpodobné, že v zimě při lovu používali až do 11. století kostěné brusle z holenních kostí např. koní či vepřů, dlouhých něco přes 20 centimetrů. Jednu má ve svých sbírkách i pražské Národní muzeum. Kostí byly vyhlazené a provrtané tak, aby jimi bylo možno provléknout řemínky, jimiž si je bruslař přivázal k botám.



Zatímco původně byl lov jedním ze způsobů získávání potravy, později se změnil především v zábavu, jíž holdovali urození jedinci.

**Chovu hospodářských zvířat** se naši předkové věnovali již ve své pravlasti. Na Moravu a do Čech si s sebou přivedli především

*Kostěné brusle se obvykle přivazovaly k podomácku zhotoveným botám.*

ovce, kozy a prasata, k nimž později přibyl kromě drůbeže skot a koně; rasa ovcí, které se u nás dařilo, však neměla poměrně dlouho příliš kvalitní vlnu. Postupně vznikali velkochovatelé; například koncem 11. století měla vyšehradská kapitula na svém více než stu poplužních dvorů\* celkem 400 kusů krav, 110 prasnic, 900 prasat, 700–900 kusů mladého dobytka, 2 200 selat a 3 750 kuřat. Ve stejné době vlastnil klášter v Hradisku u Olomouce stovku prasat a dvě stovky ovcí.

\* Poplužní dvůr je historické označení pro vrchnostenský dvůr, přičemž „popluží“ bývala stará měrná jednotka plošného obsahu neurčité velikosti, jež se užívala zejména v zemědělství. Rozloha jednoho popluží se odhaduje od 20 do 60 hektarů. Někdy se tímto výrazem rozuměla dosud nerozměřená zemědělská půda; podle etymologů mohla velikost pozemku souviset s plúžením, resp. oráním. Náležela k němu dominikální (panská) půda, hospodářské budovy a selské dvory s rustikálními (selskými) pozemky. Na poddané, pracující zde v rámci svých robotních povinností, a na námezdní placené pracovníky dohlížel šafář. U nás se poplužní dvůr zachoval ve rčení „Lepší drzé čelo než poplužní dvůr“, což značilo, že k cíli se rychleji dojde smělým až vyzývavým chováním než pomocí majetku.

Zpočátku byl dobytek menší, než je dnes, takže dával také méně mléka. Vepři mívali sice původně delší nohy, ale nižší váhu než ti dnešní, takže poskytovali méně masa a tuku; navíc bývali tmaví a mívali kly.

Protože v 10. až 13. století u nás panovalo deštivé, leč teplé počasí, pobývala zvířata na pastvinách\* i přes zimu; přestože v chladnějších částech roku byla zaháněna na chráněnější pastviny, některé jejich kosterní pozůstatky prokázaly stopy po onemocnění z nachlazení. Jelikož tehdejší dobytek ještě nebyl úplně domestikován, nebylo nutno ho na pastvinách hlídat, protože se prý dokázal sám ochránit před vlky a medvědy\*\*.

\* Pastvinami vepříků bývaly okraje nesnadno prostupných lesů. Nacházeli tu nejen dostatek bukvic a žaludů, ale i chutných mladých listnáčů,

čímž měnili spásané části původně smíšeného lesa v les jehličnatý. Protože lesy patřily zpočátku vládnoucímu knížeti, museli mu majitelé za pastvu vepřů platit zvláštní daň zvanou nářez. Nazývala se tak podle naříznutí hole nebo vyříznutí zářezu neboli vrubu na holi, s jejichž pomocí se počítala zvířata vyháněná na pastvu či přiháněná z pastvy. Jak lesy postupně přecházely z rukou panovníka do vlastnictví vrchností světských a církevních, platili chovatelé nářez jim.

Vrub, který nám zůstal ve rčení „mít u někoho vrubek“, využívali i hostinští, zatímco řemeslničtí mistři preferovali inovovanou metodu: dřevěnou tyčku rozštíplí na dvě, jednu část si ponechali, druhou dali svému zaměstnanci a po každém odpracovaném dni či dokončení díla je rukou spojili a na obou polovičkách udělali vrub. Tímto způsobem se „zapisovaly“ i dluhy; jakmile dlužník dluh vyrovnal, vrub se smazal tím způsobem, že se část tyčky s „jeho“ vrubem odřízla.

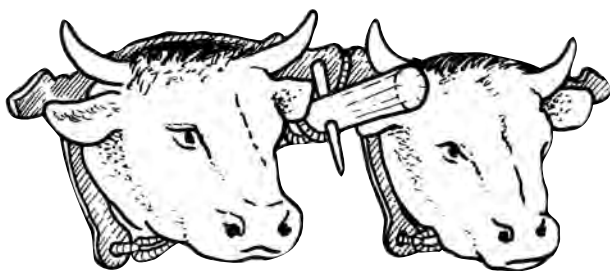
\*\* Poslední medvěd žijící na našem území byl zastřelen dne 14. listopadu roku 1856 za sněhové bouře v Želnavě na Českokrumlovsku. Přesněji řečeno šlo o medvědice patřící mezi brtníky, která vážila 104 kg, z místa činu byla odvezena na saních a bažantník Václav Špatný ji vycpal pro muzeum v loveckém zámečku Ohrada. Pokud se někde dočtete, že huňáč je k vidění na zámku Hluboká, ujišťuji vás, že to není pravda.

S tím, jak se postupně ochlazovalo, umísťovali lidé hospodářská zvířata do přístěnků u svých obytných domů a na vrchnostenských dvorech vyrůstaly samostatné chlévy pro dobytek (původně určené zřejmě především kravám po otelení), stáje pro koně, ovčiny a vepřiny. Znamenalo to mít dostatek sena, slámy a listí, protože jinak zvířata přes zimu hlady hynula. Chov dobytka se rychle šířil, takže vzniklo specializované řemeslo řezníka a uzenáře. Řezníci patřili mezi nejbohatší řemeslníky, jelikož si zámožní obyvatelé měst velmi oblíbili masité pokrmy.

Jedním z velmi důležitých okamžiků v životě našich předků byl ten, v němž se naučili po počátečním chybování správně **využívat sílu zvířat**, tj. správně je zapřahat. Nejdříve to aplikovali u volů, které zapřahali do oradel a vozů nejčastěji, protože v důsledku zmíněného teplého, leč dešti-

vého počasí bývala půda bahnitá a spodní voda vysoká, a oni se díky svým **širokým kopytům propadali méně** než ostatní kopytníci, např. muly či osli. Nejprve je lidé zapřahali buď **za rohy**, nebo používali nášijník zvaný též jho či jařmo (zde je souvislost se slovem ujařmený), který vedl **přes krk**, takže zvířatům táhnoucím náklad těžší než půl tuny svíral dýchací orgány, a ona proto zdvihala hlavu a vypínala šíji. (Svého času si historici mysleli, že takto se vypínající zvířata na starých ilustracích jsou pouze důsledkem malířovy stylizace, ale nakonec došli k závěru, že tato pozice měla reálný důvod.) Od 10. století se začal šířit a o dvě století později zvítězil **chomout** (známý v severní Číně od 3. stol. n. l.), který byl tvořen dvěma dřevěnými či železnými oblouky spojenými do tvaru 0 a potažený kůží a vypchaný slámou, jež bránila tomu, aby tahouna tlačil. Koním se navlékal přes hlavu, což u zvířat s rohy nebylo možné, takže chomouty pro hovězí dobytek se spojovaly pouze nahoře a dole se svazovaly řemenem.

Tento způsob záprahu přinesl zvířatům úlevu, neboť potah vedl přes hrud, takže jim nevadil, a navíc jim umožnil vyvinout větší sílu. U hovězího dobytka to prý bylo až pětinasobně a u koní\*, kteří ve 13. a 14. století převládli, trojnásobně.



*Záprah za šíji i rohy snižoval výkonnost tahounů.*

