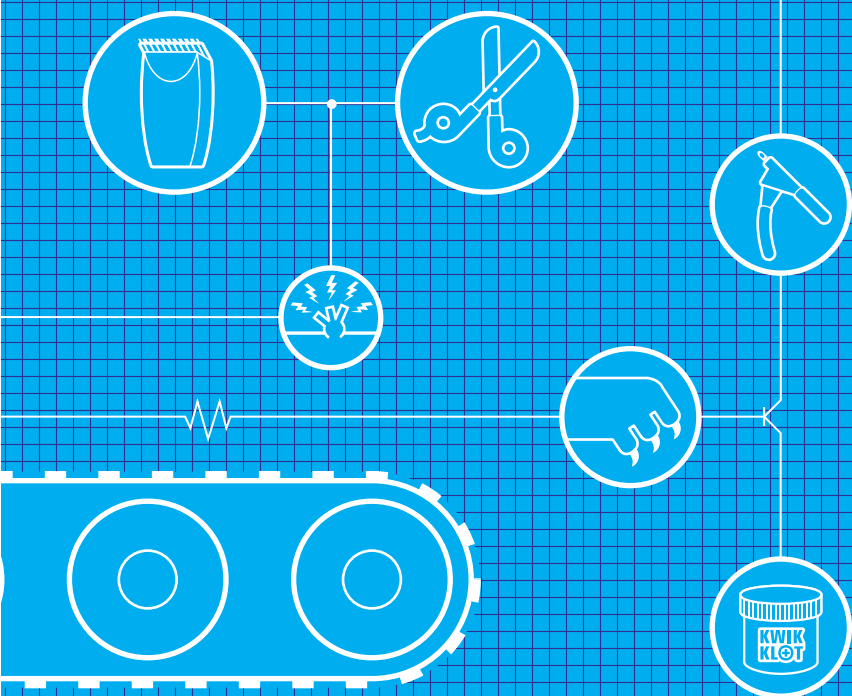


[Kapitola 6]

Externí údržba



Náročnost na externí údržbu psů se velmi různí druh od druhu. Zatímco srsti krátkosrstých druhů jsou na údržbu relativně jednoduché, psi s delší srstí (kolie, angličtí ovčáctí psi) budou jistě většinou vyžadovat pravidelnou profesionální pozornost. Ale mnohé problémy jsou stejné bez ohledu na plemeno, včetně údržby drápků a koupacích procesů. Ať už máte jakéhokoliv psa, pravidelná externí údržba zaručí, že váš pes bude fungovat v té nejlepší provozní kondici.

Srst

Většina psů má tři druhy chlupů – hmatové chlupy, krycí srst a podsadu. Podsada, rovněž nazývaná sekundární srst, je tvořena z husté, měkké kožešiny. Poskytuje jak izolaci, tak podporu krycí srsti. Krycí srst se skládá z dlouhých, tuhých pesíků, které chrání podsadu. Poslední druh, hmatové chlupy, zahrnují vousy a ostatní tuhé obličejové chlupy, které poskytují smyslové informace o vnějším světě.

Nejvíce línají psi s dobře vyvinutými dvěma srstmi – tj. vrstva dlouhých, hrubých chlupů na krátkých, hustých chlupcích. Psi s dvojitou srstí (včetně akity, špicla, novofundlandana a sibiřského husky) budou většinou ztrácet své podsady dvakrát ročně a krycí srst jednou ročně. Začátek línání má souvislost s hormonálními výkyvy způsobenými změnami v délce dne. Pes může rovněž „přijít o srst“ (neboli extenzivně línat) po fyzicky traumatické situaci, jako je chirurgický zákrok nebo porod.

Psi, kteří nemají dvojitou srst, nebo žijí v bytě, mohou línat po celý rok namísto sezónně. Ostatní druhy, včetně pudlů a mnoha teriérů, nelínají vůbec.

Přehled variant psích chlupů

Váš druh bude mít některou z předem nainstalovaných exteriérových konečných úprav.

Dlouhé chlupy: naleznete je u takových druhů, jako jsou angličtí ovčáčtí psi, novofundlandané, kolie, zlatí retrívři atd. Dlouhosrsté kožešiny potřebují denní kartáčování, aby se předešlo vzniku zauzlení a nadměrnému línání.

Krátké chlupy: vyskytují se u takových druhů, jako jsou biglové nebo stavěčci/ohaři. Tento druh srsti vyžaduje méně údržby než ostatní varianty, ale stále si žádá pravidelné česání nebo kartáčování.

Nelínající srst: tato srst si žádá pravidelné přistříhávání. Tento druh konečné úpravy se vyskytuje u kudrnatých pudlů nebo bišonků.

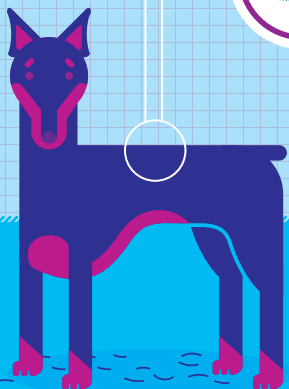
Dlouhé a hedvábné chlupy: vyskytují se u takových druhů, jako jsou jorkšířtí teriéři, pekinézi a afghánští ohaři. Bez pravidelné péče tato srst rychle zmatní.

Hladké chlupy: tato srst může být jednoduše upravována kartáčem. Hladké chlupy se vyskytují u takových plemen, jako jsou dobrmani, chrti a labradorští retrívři.

Tuhé/drátovité chlupy: vyskytují se u většiny plemen teriérů i kníračů. Psi s takovým druhem srsti potřebují pravidelné česání a přistříhávání, aby se předešlo zmatnění. Mohou být rovněž „obírání rukou“ (kdy vypadlé chlupy jsou vytažovány ze srsti), ale tento postup může trvat hodiny, dokonce i u malého psa.

Naháči: tyto druhy zahrnují takové „zvláštnosti“, jako je čínský naháč, ale ve skutečnosti neexistují opravdová „nahá“ plemena. Všichni savci mají alespoň nějakou vrst-

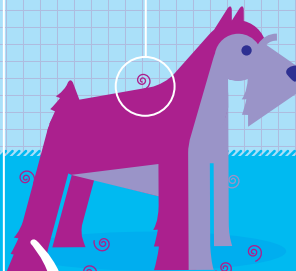
- 1 Kleštičky na drápky
- 2 Pudr na zastavení krvácení
- 3 Hřebec
- 4 Nůžky
- 5 Kartáč
- 6 Hřeblo na podsadu
- 7 Pomůcka na vylínané chlupy
- 8 Hrubá rukavice na úpravu srsti
- 9 Kartáč na vyčesávání



HLADKÉ CHLUPY
Střední línání



KRÁTKÉ CHLUPY
Střední až velké línání



**TUHÉ/DRÁTOVITÉ
CHLUPY**
Lehké nebo
střední línání

EXTERIÉROVÉ KONEČNÉ ÚPRAVY A POTŘEBY NA ÚDRŽBU:

VŠECHNY DRUHY VYŽADUJÍ:



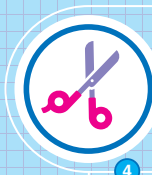
1



2



3



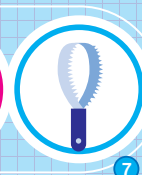
4



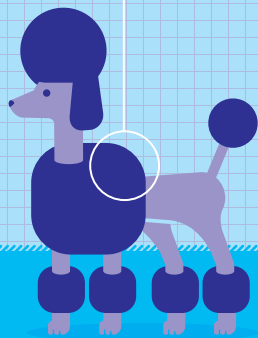
5



6



7



NELÍNÁJÍCÍ SRST

DLOUHÉ A HEDVÁBNÉ CHLUPY
Velké línáníDLOUHÉ CHLUPY
Velké línání

NAHÁČI

Většina druhů by měla být ošetřována každý den.

vu srsti. Pro tato plemena je péče o kůži (zejména ochrana proti slunečnímu záření) extrémně důležitá.

Všeobecná údržba srsti

Abyste minimalizovali nánosy chlupů v domě, pečujte pravidelně o svého psa. Je vhodné, abyste začali kartáčovat štěně v raném věku. Zvykne si na to a může to mít dokonce rádo. Skoro všichni psi by měli být kartáčováni pečlivě každý den, aby se odstranila špína a vypadané chlupy, předešlo se zauzlování a zmatnění a došlo k rozetření přírodního tuku do srsti.



TIP ODBORNÍKA: *pečování je vynikající čas ke zkontrolování vašeho psa, jestli nemá podrážděnou pokožku, chuchvalce, boule, klíšťata, blechy a jakýkoliv další problém, který by si mohl vyžádat veterinární pozornost.*

Náčiní na péči

Následující potřeby vám pomohou v péči o exteriérovou konečnou úpravu psa.

Kartáč: je důležité vybrat kartáč, který bude vyhovovat srsti vašeho psa. Ideálním nástrojem je kartáč s měkkými štětinami, který je schopen odstranit chuchvalce bez podráždění kůže.

Hřeben: obvykle je vyroben z oceli a vyznačuje se jak jemnými, tak hrubými zuby. Tento nástroj může odstraňovat roztřepené konečky a chuchvalce a upravovat srst dlouhosrstých psů.

Kartáč na vyčesávání: je často vyroben z gumy. Tento nástroj odstraňuje vypadané chlupy u krátkosrstých plemen, zatímco rovněž masíruje kůži.

Hrubá rukavice na úpravu srsti: je pokrytá hrubším materiálem, který zachycuje chlupy. Rukavice je užitečná pro pěstění srsti kolem očí a čenichu a pro kartáčování psů s extrémně krátkou srstí.

Kleštičky na drápky: existují dva základní typy – kleštičky typu „gilotina“ a standardní nůžkové. Oba druhy fungují dobře.

Nůžky: jsou výborné na odstraňování zvláště úporných chuchvalců nebo roztrpečných konečků.

Pomůcka na vylinané chlupy: podobná čepelce se zoubkovanými okraji. Je ideální pro odstraňování nadměrné kožešiny u dlouhosrstých plemen.

Pudr na zastavování krvácení: tento pudr sráží krev a rychle zastaví krvácení způsobené přílišným zastřihnutím psích drápků.

Hřeblo na podsadu: jak už název říká, tento nástroj odstraňuje vypadané chlupy z husté podsady dlouhosrstých plemen a plemen s hustou srstí, jako je husky a irský setr.

Výběr profesionálního stříhače

Zatímco majitelé mohou zvládnout pečovatelské úkoly denní povahy popsané v této kapitole, rozsáhlejší práce by měla být ponechána expertům. Většina veterinářů má k dispozici seznamy doporučených stříhačů; několik dokonce zaměstnává stříhače jako zaměstnance. Doplnkovými zdroji doporučení jsou přátelé, uznávání chovatelé čistokrevných plemen a chovatelské stanice.

Jestliže má váš druh speciální potřeby (je-li starý nebo vyžaduje medicínské šampon), ujistěte se, že ten, koho jste si vybrali, je vybaven tyto potřeby uspokojit. Rovněž se přesvědčte, že stříhač psy před výkonem netiší sedativy.

Navštivte salón během pracovních hodin a proveďte „přepadovou“ inspekci. Jsou zařízení čistá? Zacházejí se psy hezky? Kolik zaplatíte, bude záležet na plemeni, množství stříhaných chlupů a jejich stavu. Stříhání bude nezbytné jednou nebo dvakrát ročně anebo každých 6 týdnů, což závisí na druhu psa.



VAROVÁNÍ: před tím, než vezmete svého psa ke střihači, ujistěte se, že má platné očkování.

Odstraňování chuchvalců

Chuchvalce jsou směsí těsně zacuchaných chlupů a obvykle se vyskytují blízko kůže psa. Když si jich nevšímáte, mohou způsobit závažné potíže a podráždění kůže. Jakmile chuchvalec objevíte, použijte prsty a hřeben a rozmotávejte jej, jak to jen jde. Jestliže chuchvalec nebo jeho část nejde rozplést, opatrně odstraňte tak, že nejprve umístíte hřeben mezi chlupy a kůži a poté odstříhnete chomáč nůžkami. Protože je chuchvalec obvykle velmi blízko kůže, hřeben hraje ochrannou úlohu před ustříhnutím.

