



Zvířata ve vodě

Tuleň obecný



VELIKOST: samečci maximálně 1,8 m,
samičky maximálně 1,5 m.

Znaky

Ten je ale roztomilý! Se svou kulatou, poměrně velkou hlavou, krátkým čumákem a velkýma černýma očima patří tulení ke zvířecím miláčkům. Tulení samičky porodí jednou do roka mládě, které krmí tučným mlékem. Dospělí jedinci rejdí celou věčnost ve vodě, ve které loví ryby.

Během prázdnin u Severního moře můžete pozorovat tuleně zblízka v chovných stanicích: v nich se starají o ta mladá zvířata, která by sama nemohla přežít, až do jejich vypuštění na svobodu. Kromě toho se dá podniknout výlet k tulením koloniím.



Tulení jsou skvělí plavci.

Stanoviště

Tuleň žije na pobřeží Severního moře a v Baltském moři se vyskytuje pouze v západní části. Když tulení máma odejde na lov, zůstane mládě na mělčině. Pokud je pryč dlouho, mládě začne výt a v mžiku se nad hladinou opět vynoří jeho máma... V přírodě proto platí: držte se dál od malých tulenů, i když to vypadá, že je jejich máma nadobro opustila!

Nezaměňovat

V Německu jsou zdomácnělé dva druhy tulenů – tuleň obecný a řídkěji se vyskytující tuleň kuželozubý. Rozdíl: tuleň kuželozubý má kuželovitý tvar hlavy. S velikostí až 3 metry je také o hodně větší.



Takže, všechno jasné?



Sviňucha obecná

Znaky

Stalo se vám už, že jste se u Severního moře nebo v západní části Baltského moře podívali do vody a uviděl jste z ní vyčnívat malou trojúhelníkovou ploutev? Pak jste měli štěstí a viděli jste zřejmě sviňuchu. Sviňuchy mají kulatou hlavu; jejich hřbet je tmavě šedý až hnědý, břicho bílé.



Sviňucha vystrkuje hlavu z vody.

Sviňuchy jsou savci, kteří zpravidla mohou zůstat pod vodou jen tři až čtyři minuty. Živí se převážně rybami.



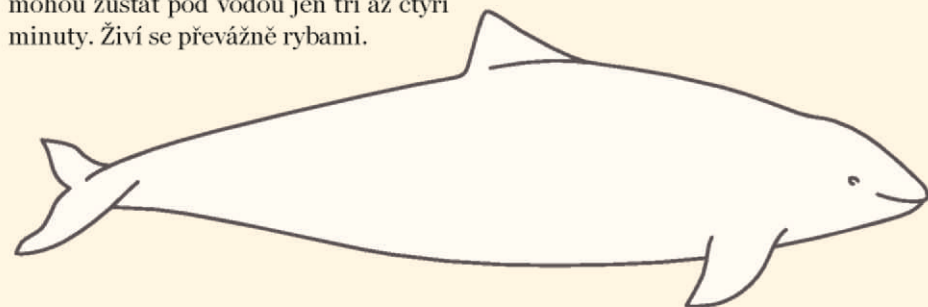
VELIKOST: samečci až 1,5 m,
samičky až 1,8 m.

Každá sviňucha přitom spořádá takové množství ryb, které představuje až desetinu její váhy.

Stanoviště

Sviňuchy žijí na pobřeží severní polokoule. V Severním moři se vyskytují častěji než v Baltském moři. Tam je najdeme především v západních oblastech.

U německého ostrova Sylt leží důležitá oblast umělého odchovu, ve které samičky rodí mláďata. Zde, v národním parku Šlesvicko-holštýnské watové moře, pro ně byla zřízena ochranná zóna.



I přes ochranu ohrožení

V rybářských sítích končí nejen ryby. Zbytek úlovku, jiné druhy mořských živočichů než kvůli kterým je rybolov prováděn, se nazývá vedlejší úlovek. Do něj patří bohužel také sviňuchy, takže největší nebezpečí pro tato zvířata představuje právě rybolov.

Treska (obecná)



VELIKOST: až 1,6 m,
v Severním moři nanejvýš 70 cm.

Znaky

Pro tresku je typický dlouhý vous na spodní čelisti a tři velké hřbetní ploutve. Od svých příbuzných se odlišuje světle zabarveným pruhem na boku. Barva tresky je od zelené po šedou – podle toho, kde ryba žije.

Tresky vyskytující se v místech, kde roste mořská tráva, jsou načervenalé zelené; jedinci žijící na písčitém dně nebo ve větších hloubkách jsou světle šedí. Všechny tresky se živí rybami, hlavonožci a kroužkovci. Žijí v hejnech.

Stanoviště

Treska, která potřebuje teplotu vody od dvou do deseti stupňů Celsia, žije v severním Atlantiku od východního pobřeží Severní Ameriky po Severní a Baltské moře. Zdržuje se většinou v blízkosti dna.



Tresky žijí v hejnech.

Tresky se vyskytují jak v mělkých pobřežních vodách, tak také v hloubce od 500 až do 600 metrů.



Pohled do tlamy tresky.

Lov tresky

Jedná se o jeden z nejvíce a zároveň nadlimitně lovených druhů ryb. Tresky jsou mnohem menší než dříve a sotva se stačí rozmnožit, předtím než jsou chyceny.

V oblasti Severního moře se již dokonce hovoří o tom, že je zde treska na hranici vyhynutí.



Sleď obecný



VELIKOST: asi 30 cm.

Znaky

Sledí nejsou nikdy sami: na jaře a na podzim, v době rozmnožování, táhnou všemi barvami se lesknoucí protáhlé ryby v obrovských hejnech do svých oblastí potěru Severního a Baltského moře. Tam naklade každá samička až 40 000 jiker.

Sleď se živí drobným planktonem. Přitom je sám důležitým zdrojem potravy nejen větších druhů ryb, ale i delfínů, tuleňů a mořských ptáků. Příbuzní sledě jsou malé šproty, které žijí v Severním a Baltském moři, stejně jako ve Středozemním moři.



Kůže sledě.

Stanoviště

Sledí obecní žijí všichni v severním Atlantiku – od Norska po americké východní pobřeží; kromě toho jsou typičtí pro Severní a Baltské moře.



Dobře obchodovatelný sleď

Ve středověku se zjistilo, že sleď může být pomocí soli konzervován. Od té doby byl zajištěn nejen přísun potravy námořníkům na dlouhých plavbách; také v době půstu se lidé domáhali sledě jako potraviny. Díky obchodu se sledí se stala německá hanza ve středověku vlivnou mocností Severního a Baltského moře.



Sledí žijí v obrovských hejnech.

Makrela



VELIKOST: asi 35 až 45 cm

Znaky

Stříbrošedá, podlouhlá makrela nosí šikmo přes modrozeleně se třpytící hřbet tmavou pruhovanou kresbu. Makrely žijí v hejnech. Živí se malými korýši a rybím plůdkem; po době tření loví sledě a další ryby.

Hejna makrel mohou být několik stovek metrů široká a díky tomu vsutku obrovská! Zimu, která je dobou klidu, tráví makrely blízko mořského dna a téměř ničím se neživí.

Stanoviště

Makrely zdomácněly na pobřeží severního Atlantiku stejně tak jako v Severním a Baltském moři; mimo to žijí i ve

Středozezemním moři. Makrely Severního moře přezimují v jeho severní části a ve Skagerraku; makrely žijící o něco více na západ zimují jižně od britských ostrovů.



Hejna makrel mohou být obrovská.



Makrely mají pruhovanou kresbu na hřbetě.

Mrštní plavci

Makrely nemají žádný plynový měchýř. Tak musí být neustále v pohybu, protože jinak by klesaly ke dnu. Z tohoto důvodu potřebují obratní plavci mnoho kyslíku, takže povrch jejich žaber je desetkrát větší než povrch jejich těl!



Platýs velký (evropský)

Znaky

Platýs velký patří do řádu platýsů. Tato zvířata mají po stranách silně zploštěné tělo a levou stranou tohoto těla plavou obráceni ke dnu, přičemž obě oči jsou umístěny na jeho horní straně. Tak to ale nemají od narození, oči se jim přesunují na horní část těla postupem času, jak malí platýsi dorůstají.

Typické pro platýse jsou oranžovo-červené fleky na horní straně, tzn. na oční straně. Přesto není snadné platýse objevit – přes den víří písek, který se pak na něj snese a pokryje jej – stává se tak téměř neviditelným. Když platýs vyrazí v noci na lov, požívá především měkkýše a kroužkovce.



Přes den se platýs ukrývá v písku.



VELIKOST: maximálně 90 cm, většinou okolo 25 až 40 cm.

Stanoviště

Žijí zejména v Severním moři a západní části Baltského moře. Jedním z nejdůležitějších míst tření v Severním moři je belgicko-holandské pobřeží, kde každá samička naklade 50 000 až 520 000 jiker.



Oči dospělého platýse míří vzhůru.

Oblast uzavřená lovu

Platýs velký je nejvíce loveným druhem platýse v Severním moři. Loví se pomocí nejrůznějších vlečných sítí. Aby se ochránil jeho stav, byla v roce 1989 ve wátovém moři a v přílehlých vodách Severního moře zřízena ochranná oblast s areálem velkým 40 000 kilometrů čtverečních, ve které nesměly půl roku lovit lodě s výkonem motoru více než 300 koňských sil, od roku 1995 je tato oblast pro tyto lodě uzavřena celoročně.

Hlaváč malý

Znaky

Hnědošedí hlaváči se zdržují nejraději při mořském dně. Najdete je lehce, když se při odlivu projdete podél malé stružky vody. Nepatrné rybky s velkou hlavou, které se prohánějí sem a tam, jsou hlaváči, kteří se živí malými korýši a rybím plůdkem.

Při tření naláká sameček hlaváče samičku do prázdné lastury, kam naklade jikry. Sameček jikry pozorně hlídá, přičemž k nim svou prsní ploutví nahání čerstvou vodu.

Stanoviště

Hlaváči zdomácněli na březích evropského severního Atlantiku a Severního a Baltského moře. Ve watorvém moři se vyskytují převážně na podzim. Později putují do hlubších vod.



VELIKOST: do 10 cm.

Obrovské rodiny

S přibližně 1 900 druhy jsou hlaváči jednou z největších rybích čeledí. Doba tření je od března do června. Jikry hlídá sameček 9 dnů, než se vylíhnou. Ve watorvém moři se vyskytují hlavně dva druhy hlaváčů. Dorůstají nanejvýš 6,5 centimetrů. Hlaváči jsou oblíbenou kořistí větších ryb.



Hlaváči se perfektně přizpůsobili svému životnímu prostoru.



Jazyk obecný



VELIKOST: 30 až 40 cm

Znaky

Jazyk patří také k platýsům. Jeho vrchní strana je nepravidelně hnědě flekatá,



Kde je tu ukryt jazyk?

spodní strana je bílá. K tomu se přidávají i další zvláštnosti: jazyk má – ve srovnání s jinými platýsy – podlouhlé, jazyk připomínající tělo se zaoblenou tupou hlavou. Na svrchní prsní ploutvi má černý flek.

Nesmíme zapomenout na jemné hmatové vousky kolem tlamičky. Pomocí nich nahmatávají v noci aktivní ryby svou kořist – kroužkovce, malé mlže a korýše.



Platýs bradavičnatý

Platýs bradavičnatý je dalším druhem platýse. Je velmi přizpůsobivý v závislosti na slanosti vody. Proto najdeme tento druh nejen v moři, ale také často v brakické vodě, například u ústí řek. Platýs bradavičnatý snáší dokonce čistou sladkou vodu – proto, pokud má voda dobrou kvalitu, jej můžeš najít dokonce ve vnitrozemských řekách!

Stanoviště

Jazyk je doma podél východoatlantského pobřeží od jižního Norska po Kapverdké ostrovy u Afriky a také ve Středozezemním moři.

Na jaře a v létě žijí jazyky v hloubkách od deseti do šedesáti metrů. V zimě tyto ryby táhnou nazpět do větších hloubek, a to až do 100 metrů.

Rak poustevníček



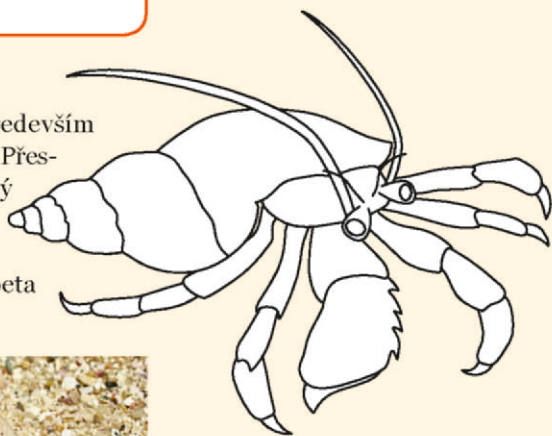
VELIKOST: do 10 cm.

vyčnívají ven. Nápadná jsou obě rozdílně velká klepeta: rak poustevníček má levé klepeto zřetelně menší než pravé.

Raci poustevníčci jsou mrchožrouti, kteří pojídají také malé bezobratlé, například kroužkovce, plže a mlže. Kromě toho filtrují z vody plankton. Jakmile povyrostou, musí opakovaně měnit své příbytky.

Znaky

Raci poustevníčci žijí především v opuštěných ulitách plžů. Přesněji řečeno: jejich hubený měkký zadeček je ukryt vevnitř; hrud', hlava, dva páry nohou a velká klepeta



Hrdý obyvatel ulity plže.

Stanoviště

Raci poustevníčci jsou doma v západní části Baltského moře a na všech pobřežích Severního moře. Především menší exempláře žijí také v kalužích a strouhách, které vzniknou po přílivu a odlivu. Větší raci poustevníčci žijí většinou jen v místech přílivu a odlivu, kde najdou větší ulity.

Společenská výměna obydlí

Když se raci poustevníčci „stěhují“, často se do prázdné ulity nastěhuje jiný jedinec – neboli další nájemce. Přitom se krabi někdy dokonce seřadí podle velikosti, a jakmile největší krab opustí svůj úkryt, přesune se do něj po něm druhý největší jedinec. Tak to jde často dále, dokud každý krab nezabydlí nový, vhodný domeček.