



Mláděta ve vodě a v blízkosti vody



Bobr evropský



JEDNO AŽ PĚT MLÁDAT V ROCE
VÝCHOVA: VE VODNÍ HRÁZI

Stanoviště a narození

Malí bobříci, kteří při porodu váží dobrých 500 gramů, sají mateřské mléko dva až tři měsíce. Kromě toho od třetího týdne přijímají také rostlinnou potravu. Po dvou letech opouštějí rodičovský hrad. V 2,5 až 4 letech se stávají pohlavně zralými a zakládají vlastní rodiny.

Po období námluv začátkem roku se jedinci páří. Samičky přivedou na svět mezi dubnem a červnem mláďata. Ta už jsou osrstěna a vidí.

Dva mladí bobříci prozkoumávají své okolí.

Vývoj jedince

Malí bobříci, kteří při porodu váží dobrých 500 gramů, sají mateřské mléko dva až tři měsíce. Kromě toho od třetího týdne přijímají také rostlinnou potravu. Po dvou letech opouštějí rodičovský hrad. V 2,5 až 4 letech se stávají pohlavně zralými a zakládají vlastní rodiny.



Malý bobr je ještě poněkud nemotorný.



Víte, že?

Kvůli narovnávání toků řek v posledním století byl bobrovi zabrán jeho životní prostor. Ale v současné době už člověk usiluje o znovuoživení původní přírodní krajiny a bobr může opět v poklidu žít.





Lyska černá

Stanoviště a péče o hnízdo

Lyska žije u pomalu tekoucích řek, jezer a rybníků stejně tak jako v bažinatých oblastech. Na jaře začínají lysky s námluvami, při kterých se samečci vzájemně honí kolem dokola. Lyska je proto označována také jako hašteřivá.

Samečci společně se samičkami si staví hnízdo z rákosu, vodních rostlin a větví, které se částečně nacházejí přímo nad vodní hladinou. Po třítydenním sezení na vejcích se vylíhnou ptáčata.

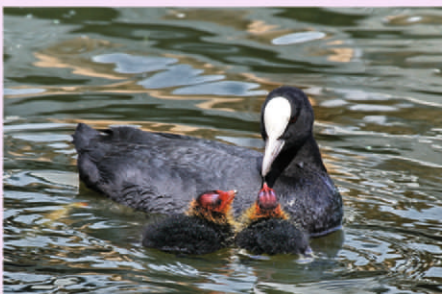
Vývoj jedince

Malé lysky jsou schopny ihned po vylíhnutí z vajec plavat a následují své rodiče, jakmile je jejich jemné černé prachové peří suché. Svou lysinu, bíle zabarvené čelo, ještě nemají, namísto ní jsou na hlavě zbarveny do červena a žluta.



KLADENÍ VAJEC: JEDENKRÁT AŽ DVAKRÁT ROČNĚ
ČTYŘI AŽ DVANÁCT PTÁČAT

Šest týdnů se o ně starají rodiče. Poté jsou už lysky plně soběstačné.



Máma krmí své potomky.



Ptáčata čekají na potravu.

Víte, že?

Pro své hnízdo vyhledávají lysky většinou místa s dostatkem rákosu a jinými pobřežními rostlinami.





Volavka popelavá

Stanoviště a péče o hnízdo

Volavky nalezneme u všech vod s mělkými, ne příliš zarostlými břehy. Hnízdí ve starých stromovích, v jejichž vrcholcích tvoří často velké kolonie.



Volavky hnízdí vysoko v korunách stromů.

Volavky zůstávají po celý život se stejným partnerem a používají také opakovaně své staré hnízdo, přičemž ho vždy nově vystelou a rozšíří. V březnu nakladou v intervalu dvou dní čtyři až pět vajíček. Po čtyřech týdnech se vylíhnou ptáčata.

Víte, že?

Největší kolonie volavek v Evropě leží ve francouzské Bretani. Hnízdí tu 1 000 až 1 900 párů.



KLADENÍ VAJEC: JEDNOU ROČNĚ
ČTYŘI AŽ PĚT PTÁČAT

Vývoj jedince

Malé volavky mají měkké šedivé opeření. Dva týdny se o ně stará jeden z rodičů, teprve poté jsou zanechány samy. Rodiče krmí ptáčata hmyzem, rybami, žábami a myšmi. Po 30 dnech už dokážou mláďata vyšplhat na strom, kde hnízdí, a po 50 dnech už jsou schopna letu. Kolonie volavek bývají velmi hlasité.



Mláďá volavka.



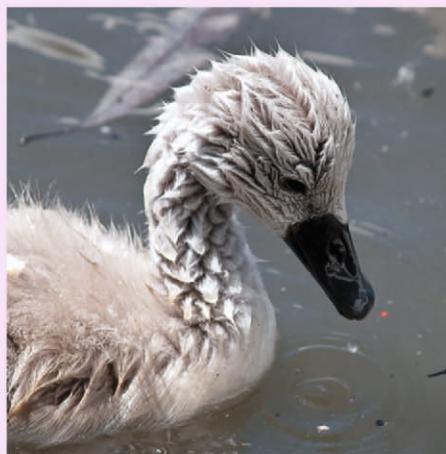
Labuť velká



KLADENÍ VAJEC: JEDNOU ROČNĚ
PĚT AŽ SEDM PTÁČAT

Stanoviště a péče o hnízdo

Labuť žije u pomalu tekoucích a stojatých vod, často také v městských parcích nebo zámeckých zahradách. Labuť zůstává po celý život se svým partnerem. Svě asi metr velké hnízdo, které často použijí vícekrát, staví z rákosu a dalších vodních rostlin na břehu nebo ve vodě. Vystylají si ho perím a jemnými kousky rostlin.



Mladé labuť jsou zbarveny do šedohněda.

Během dvou dnů naklade samička pět až sedm vajec, ze kterých se po měsíci vylíhnou ptáčata.



Malé labuť dostávají potravu.

Vývoj jedince

Malé labuť mají nejdříve hebké, šedé prachové peří. I poté, co jim po čtyřech až pěti měsících naroste pevné obrysové peří, udrží si ještě po jeden rok kvůli lepšímu maskování své šedohnědé zbarvení. Dokud nejsou malé labuť schopny letu, starají se o ně oba rodiče společně. Často je nosí na zádech kvůli ochraně před štikami.



Pozor!

K mláďatům nebo k labutím, které sedí na vejcích, bychom se neměli přibližovat! Rodiče totiž většinou reagují velmi agresivně a mohou nás bolestivě štípnout.



Kachna divoká



KLADENÍ VAJEC: JEDNOU ROČNĚ
PĚT AŽ ŠESTNÁCT PTÁČAT

Stanoviště a péče o hnízdo

Kachny divoké jsou nejhojněji zastoupeným druhem kachen na našich jezerech, rybnících a řekách. Pro hnízdění vyhledávají i zahradní rybníčky. Po období tokání si samečci a samičky společně vyhledávají místo pro hnízdo. Do něj samička naklade nejdříve jediné vajíčko, aby otestovala bezpečnost hnízda. Poté je vystele peřím, které si sama vyškube.



Kachní hnízdo.

Samička posléze naklade ještě dalších čtyři až patnáct vajec nebo vyhledá nové, bezpečné místo. Teprve až naklade všechna vejce, začne na nich sedět, zatímco otec rodinu opustí. Po čtyřech týdnech se vylíhnou malá kachňátka.

Vývoj jedince

Kachňátka mohou opustit hnízdo okamžitě a následovat maminku kamkoliv. Protože jejich mazová žláza ještě nefunguje, musí je maminka potřít vlastním tukem, aby se ve vodě zcela nepromáčela.

Víte, že?

Samička přezkušuje a reguluje teplotu snůšky vajec pomocí lysého, dobře prokrveného a teplého místa na své hrudi. Toto místo se nazývá hnízdní nažina.

Kachní matka a ptáčata jsou v neustálém kontaktu. Kachňata se po matčině výkřiku v případě nebezpečí ihned odeberou do úkrytu. V osmém týdnu jsou už soběstačná a schopna letu.

Kachní matka se svými kachňátky.





Rákosník obecný

Stanoviště a péče o hnízdo

Rákosník je tažný pták a obývá pobřežní oblasti řek, jezer, rybníků a bažinatých oblastí. Rozhodující je pro něj výskyt rozsáhlejšího rákosového porostu.



Matka krmí ptáčata.

Právě v období páření začínají samečci a samičky se stavbou hnízda. Hnízdo splétají ze stébel trav a listů rákosu ve výšce 60 až 80 centimetrů mezi třemi nebo čtyřmi rákosovými stonky.

Následně ho vystelou zvířecími chlupy, rostlinnými vlákny a mechem. Poté co samička naklade dvě až pět vajíček, sedí na snůšce vajec střídavě oba rodiče. Po dvanácti až patnácti dnech se vylíhnou ptáčata.



KLADENÍ VAJEC: JEDNOU AŽ DVAKRÁT ROČNĚ
DVĚ AŽ PĚT PTÁČAT

Vývoj jedince

Na začátku jsou malí rákosníci úplně bezbranní a slepí a rodiče je krmí mouchami, larvami a malými pavouky. Po jedenácti až dvanácti dnech opouštějí hnízdo a šplhají po rákosí. Za pár dnů už umějí létat a jsou soběstační. Nejpozději v srpnu jsou i poslední ptáčata schopna letu.



Mladý rákosník.

Víte, že?

Rákosník je jedním z nejvíce upřednostňovaných hostitelských ptáků pro kukaččí vejce.



Vodomil černý



KLADENÍ VAJÍČEK: JEDNOU ROČNĚ
50 VAJÍČEK

Stanoviště a kladení vajíček

Vodomil obývá stojaté vody s mnoha vodními rostlinami. Patří k málo druhům hmyzu, které se o vajíčka starají. Samička si staví z listu, který plave ve vodě, malou lodičku pro nakladení vajec.

Kokon s vajíčky a larvy vodomila.



Zavěšená pod listem utká z tělních výměšků malý kokon, do kterého naklade vajíčka. Při tkaní přidává i vodní rostliny, aby byl kokon zpevněný. Pro zásobení kyslíkem dostane lodička ještě „komín“, který vyčnívá nad vodní hladinu.



Víte, že?

S délkou až pět centimetrů je vodomil největším vodním broukem Evropy. Kromě toho má neobyklý způsob dýchání, jako všichni brouci dýchá vzdušnicemi na zadečku, a proto se občas vynořuje k hladině, při vynoření pohybem tykadel nad vodní hladinou vhání k zadečku vzduch.

Vývoj jedince

Červům podobné larvy jsou až sedm centimetrů velké a žijí ve vodě. Živí se převážně malými korýši a měkkýši, například plži. Před zakuklením opouštějí larvy vodu a ukrývají se v malých dírkách v zemi nebo mezi kořeny. Dospělí brouci se vylíhnou ve stejném roce na podzim.

Vodomil před pářením.





Vážky



KLADENÍ VAJÍČEK: V LÉTĚ
V ZÁVISLOSTI NA DRUHU 80 AŽ 2 000 VAJÍČEK

Stanoviště a kladení vajíček

Vážky jsou dravě žijící hmyz, který se vyskytuje u stojatých a pomalu tekoucích vod, bažin a močálů. Po páření naklade samička vajíčka na vodní rostliny nebo přímo do vody, kde se po několika týdnech vylíhnou larvy.

Víte, že?

Často můžete pozorovat, jak letí dvě vážky zavěšené do sebe nebo jak v letu tvoří jejich těla dokonce kolečko – sameček pomocí klíštěk na konci svého zadečku chytí samičku za hlavu. Naopak samička se stočí koncem svého zadečku k hrudi samečka. To jsou samečci a samičky při páření.

Vývoj jedince

Larvy žijí rovněž dravě. Číhají na svou kořist a polapí ji bleskurychle svým vychlípitelným uchvacovacím zařízením, tzv. maskou. Až do své proměny ve vážku se musejí asi desetkrát svléknout. Délka

proměny závisí kromě jiného na teplotě vody a trvá několik měsíců, nebo dokonce více než čtyři roky. Před posledním svléknutím vylézají larvy z vody a přimykají se k rostlinným stonkům.



Vážka při kladení vajíček.

Po pár dnech se vylíhne plně vyvinutá vážka, zatímco prázdná svlečka zůstává ztuhle viset na rostlině. Předtím než může odletět, musí vážka ještě počkat, dokud její kůže neztvrdne a nenarovnají se jí křídla.

Právě vylíhnutá vážka se svlečkou.





Pstruh obecný potoční

Stanoviště a kladení jiker

Koncem září táhnou pstruzi ze svého stanoviště zpod vyhloubených břehů a kořenových systémů v rychle tekoucích vodách proti proudu do svých trdlišť, tzn. míst, kde dochází ke tření. Jakmile se utvoří pár, vyhloubí samička svou ocasní ploutví na šterkovitém místě několik malých prohlubní v korytu potoka, aby do nich nakladla přes 1 000 jiker.

Poté co sameček oplodní jikry, jsou zakryty kvůli ochraně proti proudění vody a před nepřáteli šterkem a zanechány svému osudu. V závislosti na tep-



KLADENÍ JIKER: V ZÁŘÍ/RÍJNU
PŘES 1 000 JIKER

lotě vody se z jiker vyklubou po asi 50–60 nebo 100–120 dnech pulci.

Vývoj jedince

Pulci, velcí pouze asi dva milimetry, zůstávají nejdříve ještě 30–50 dní ve šterku. Živí se z vlastního žlutkového váčku na břiše, předtím než začnou sami lovit. Jakmile je pulec velký dva centimetry, začnou se mu postupně tvořit šupiny a ploutve, až je z něj nakonec opravdová ryba.

Malí pstroužci žijí v hejnech mezi rostlinami na dně potoka, kde jsou lépe chráněni před většími rybami.

Víte, že?

Dříve žilo v potocích více pstruhů potočních než dnes. Potřebují totiž velmi čistou vodu, kterou už nenajdou všude. Proto byli částečně vytlačeni méně choulostivým pstruhem duhovým.

