



Denní motýli



Babočka admirál



Charakteristické znaky

Babočka admirál – jak jeho název již sám napovídá – je jeden z největších a nejmpozantnějších motýlů. Jeho charakteristickými barvami jsou černá a červená. Červený pruh se táhne napříč přes přední křídla, druhý pruh se nachází dole na zadních křídlech, takže pomyslné spojení těchto pruhů připomíná prstenec. K tomu má babočka admirál navíc na předních křídlech bílé skvrny a dole na zadních křídlech modrou tečku. V klidové pozici, pokud má křídla zavřená, je možno vidět jejich spodní stranu – je šedohnědá s narůžovělými proužky.



Červené pruhy babočky admirála zřetelně vystupují na černých křídlech.

Životní prostředí

Babočka admirál se v teplých měsících vyskytuje po celé Evropě, kromě střední a severní Skandinávie. Tohoto motýla můžeme vidět v parcích, zahradách a všude tam, kde rostou kopřivy, protože jeho housenky se kopřivami živí.



Přelety

Na svých cestách babočka admirál překonává Alpy, přičemž může vystoupat až do výšky 2 500 metrů. Co se týče stoupaní: malé překážky, jako je například dům, babočka admirál nebletí, ale rovnou přeletí!



Housenky babočky admirála se živí výhradně kopřivou dvoudomou.

Dospělí motýli se oproti tomu živí nektarem na sadcích, rozhodnicích, podzimních astrách a padaným ovocem. Chladné měsíce přečkává babočka admirál na jihu Evropy a v severní Africe.



Okáč prosíčekový

Charakteristické znaky

Okáč prosíčekový je motýl tmavého zbarvení. Zatímco sameček má tělo a křídla téměř černá, samička je o něco světlejší, spíše hnědá. U samiček proto také zřetelně vystupují i světle lemované skvrny připomínající oči. Oběma je společné jemné bílé lemování křídel.



Páření: Tmavě zbarveného samečka je možno zřetelně odlišit od světlejší samičky

Napodobení očí na křídlech zachránilo hodně okáčů prosíčekových před sežráním



ROZPĚTÍ KŘÍDEL: 3,5 až 4 cm

HOUSENKA: velikost do 2,5 cm

OBDOBÍ VÝSKYTU: polovina června až konec srpna

ptáky. Pták klovně do očka na křídle, protože předpokládá, že zasáhne oko motýla, a motýl tak může vyváznout jen s lehkým zraněním.

Životní prostředí

Okáč prosíčekový je rozšířen po celé Evropě – od jižní Skandinávie až po jižní Evropu. Často jej najdete na okraji lesa a na volně rostoucích křovinách. Okáči prosíčekoví často létají ve skupinách, přičemž budí dojem, jako by ve vzduchu vrávorali. Nejlépe je můžete pozorovat za jasného sluníčka – to se rádi slétají na květy kozlíku, tymiánu starce a sadce. Tam pak sedí se zavřenými křídly. Pokud je chladněji, křídla otevírají.

Pozor!

Druh je kromě nejvyšších hor v ČR všeobecně rozšířený a hojný. Žádné jiné jemu podobné druhy se v ČR nevyskytují. Druh není ohrožen, protože prakticky všude v krajině nachází dostatek vhodných biotopů umístěných dostatečně blízko sebe.



Babočka bílé C

Charakteristické znaky

Babočku bílé C poznáte snadno podle tvaru křídel a kresby na křídlech. Přední křídla mnohem více vyčnívají než zadní a navíc



Na spodní straně křídel můžete vidět bílou skvrnku ve tvaru písmene C.

jsou křídla na okrajích zoubkovaná. Horní strana křídel je červenohnědá s černými skvrnami. Spodní strana křídel je šedo-hnědá, šedočerná s bílou nebo žlutobílou skvrnou ve tvaru písmene C – odtud pochází i název motýla. Podobně nápadná je i housenka, která je černá s hnědočer-



ROZPĚTÍ KŘÍDEL: až 5 cm

HOUSENKA: velikost do 3,5 cm

OBDOBÍ VÝSKYTU: únor až říjen

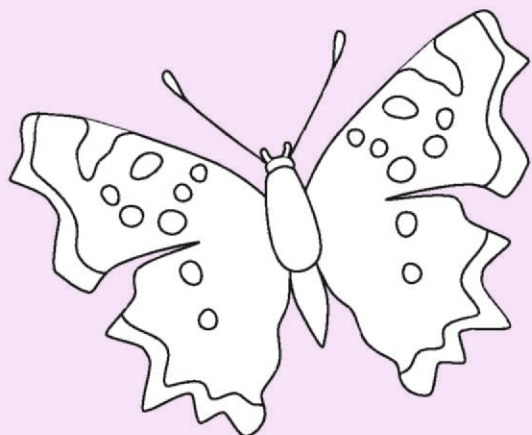
venými pruhy. Zadní část těla je na hřbetě bílá. Housenka svou barvou připomíná ptačí trus, čímž se chrání před predátory.

Životní prostředí

Babočka bílé C se hojně vyskytuje ve střední a jižní Evropě, na jihu severní Evropy a na Balkáně. Najdete ji na okrajích lesa. Tam se housenky živí listy vrby jívy, lísky, jilmu a kopřiv. Dospělý motýl saje šťávu z ovoce.

Rychlejší líhnutí

Samička klade vajíčka časně zjara. Z jejich části se za několik týdnů vylíhnou motýli, kteří zase hned nakladou vajíčka. Zbytek vajíček se vyvíjí pomaleji. Potomci druhé generace se vyvíjejí společně s pomalu se vyvíjejícími housenkami první generace.





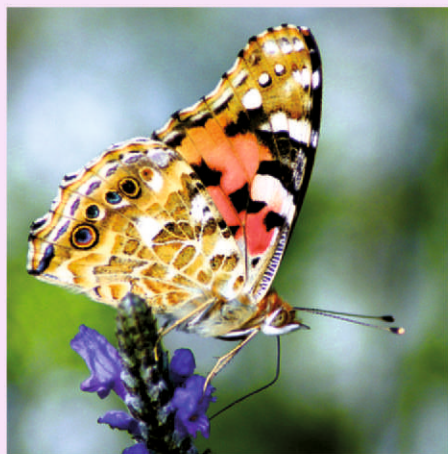
Babočka bodláková



ROZPĚTÍ KŘÍDEL: 4,5 až 6 cm
HOUSENKA: velikost do 3 cm
OBDOBÍ VÝSKYTU: květen až červen

Charakteristické znaky

Babočka bodláková je rychle létající, velký motýl. Jestliže si sedne na květ, mívá křídla většinou rozevřená. To jej pak poznáte podle široce vyčnívajících, protažených předních křídel. Základní barva horní strany křídel je oranžová s černými skvrnami; na koncích předních křídel se vyskytují většinou bílé skvrny na černém podkladě. Spodní strana křídel je šedo-



Babočka bodláková má také na spodní straně křídel pestré barvy.

hnědě mramorovaná s červenou skvrnou na každém křídle.



Obrovská hejna

Na jaře roku 2009 se v severní Africe vylíhlo velké množství motýlů, kteří se vydali na sever přes Alpy. V květnu 2009 proběhla mimořádně rozsáhlá migrace babočky bodlákové přes území ČR, která kulminovala ve dnech 16. – 18. května, počet motýlů byl jeden z nejvyšších v historii mapování.

Housenka babočky bodlákové má na zádech ostny. Její hlavní barva je šedo-hnědá. Mezi ostny je zbarvena žlutě.



Vidíte ty žluté skvrny?

Životní prostředí

Babočka bodláková je stěhovavý motýl, který žije ve střední Evropě a na jihu Skandinávie pouze v teplém ročním období. Celoročně je jejím domovem jižní Evropa a severní Afrika. Hlavní potravou housenek a motýlů jsou bodláky, resp. nektar z jejich květů.



Perleťovec velký



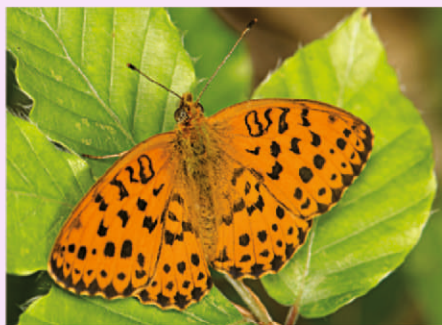
ROZPĚTÍ KŘÍDEL: 5 až 5,5 cm

HOUSENKA: velikost do 4 cm

OBDOBÍ VÝSKYTU: začátek června až konec srpna

Charakteristické znaky

Perleťovec velký je nápadný nejenom svým značným rozpětím křídel. Můžete jej snadno poznat také podle černé kresby na zářivě oranžových křídlech.



Černá kresba na zářivých oranžových křídlech – to je perleťovec velký.

K černé okrajové linii křídel se na jejich horní straně na okrajích přidávají nepravidelné obloučky, černé skvrny a půlměsíce. Spodní strana křídel je odlišná – zde jsou křídla mechově zelenooranžová

s perleťově bílými skvrnami. Housenka perleťovce velkého je černá a má oranžové puntíky.

Krátké období létání

Perleťovec velký je na cestách pouze uprostřed léta. V této krátké době kladou samičky vajíčka na různé druhy fialek. Housenky, které se po dvou až třech týdnech vylíhnou, sežerou obal vajíčka a později přezimují jako kukly.



Perleťovec velký na slunci

Životní prostředí

Perleťovec velký miluje otevřené prostory plné květů – okraje cest, louky, bažiny. Na těchto místech je možno jej nalézt po celé Evropě, a to téměř ve všech nadmořských výškách.



Okáč luční

Charakteristické znaky

Okáče lučního můžete nejlépe rozpoznat, pokud bude klidně, se zavřenými křídly, sedět na listě. Spodní strana křídel je oranžová se světlým proužkem a svítivě



Samička okáče lučního na květu

černým „okem“ na předních křídlech. Horní strana křídel není tak okázalá – samečci jsou téměř celí hnědí, černé „oko“ lze stěží rozpoznat. U samiček je oko nejen zřetelně větší, ale také se jasně vyjímá na světle oranžovém podkladě. Nápadná je i housenka okáče lučního, ve srovnání s dospělým motýlem je opravdu malá a má zářivě zelenou barvu.

Na spodní straně křídel je zřetelně vidět černé „oko“.



ROZPĚTÍ KŘÍDEL: až 5 cm

HOUSENKA: velikost do 2,5 cm

OBDOBÍ VÝSKYTU: červen až září

Letní strnulost

Jestliže je v létě hodně velké horko, můžete někdy pozorovat, jak okáčí luční nehybně setrvávají několik dnů na stinném místě.



Životní prostředí

Okáč luční je náš denní motýl, který se vyskytuje spíše v suchých oblastech v celé střední a jižní Evropě. Jeho životním prostředím jsou louky. Housenky se živí travami.



Batolec duhový / Batolec červený



ROZPĚTÍ KŘÍDEL: až 6,5 cm

HOUSENKA: velikost do 5,5 cm

OBDOBÍ VÝSKYTU: polovina června až polovina srpna

Charakteristické znaky

Za svůj název vděčí oba druhy samečkům. Modrá barva jejich horních křídel na sluníčku opalizuje. Kromě modré základní barvy má batolec na každém zadním křídle malou oranžovou skvrnu ve tvaru oka, nepravidelně tvarovaný bílý pásek, který se táhne přes obě křídla, a několik bílých skvrn. Křídla jsou orámována širokým černým pruhem. Kresba

Sýr jako lákadlo

Motýly můžete nejlépe pozorovat tehdy, když si na cestách plných kaluží hledají potravu. Existuje na to jeden trik: položte kus silně páchnoucího sýra a pokuste se jím přilákat motýly! Batolci se totiž živí výkaly a mršinami.



Na sluníčku motýl modře opalizuje.

křídel samiček je stejná, základní barva je však černohnědá.

Oba druhy jsou si podobné, pokud odhlédneme od šedohnědé skvrnitě spodní strany křídel – batolec duhový zde má uprostřed bílou skvrnu ve tvaru klínu, batolec červený má více bílých skvrn. Velikostí se oba motýli téměř neliší.

Životní prostředí

Batolec duhový a batolec červený jsou motýli, kteří létají pouze uprostřed léta, v červenci a srpnu. Oba mají svůj domov ve střední Evropě. Žijí převážně v lužních lesích, kde se vyskytují vrby.

Spodní strana křídel batolce duhového





Perleřovec stříbropásek



ROZPĚTÍ KŘÍDEL: až 6,5 cm
 HOUSENKA: velikost do 4 cm
 OBDOBÍ VÝSKYTU: konec června
 až začátek září

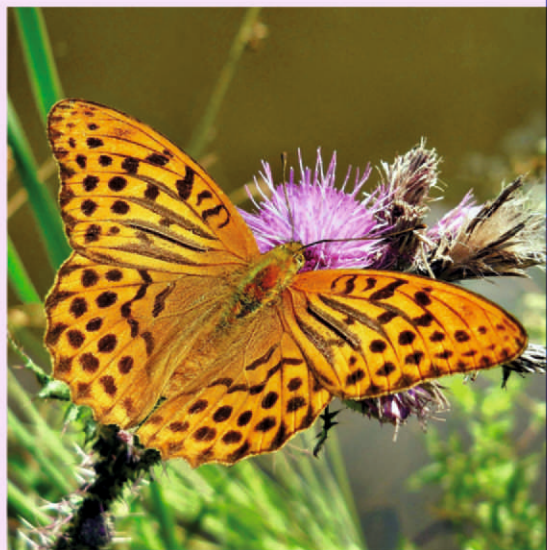
Charakteristické znaky

Pro perleřovce stříbropáska jsou typická doširoka protažená přední křídla. Jim vděčí za svůj elegantní let – doslova se vznáší z květu na květ. Křídla perleřovce stříbropáska jsou oranžovohnědá s černými skvrnami. Samečci navíc ještě mají úzké černé proužky s pachovými šupinkami. Spodní strana křídel je u perleřovce stříbropáska stejně jako u jeho příbuzného, perleřovce velkého, leskle mechově zelená a žlutá; místo bílých skvrn má per-

leřovec stříbropásek na křídlech nepravidelně zoubkované bílé proužky. Málodky se vyskytují u samic, které jsou šedočerné. Housenky perleřovce stříbropáska jsou tmavě hnědé se dvěma velmi jemnými oranžovými proužky na zádech. Živí se fialkami.

Životní prostředí

Perleřovec stříbropásek je doma od jihu Skandinávie až po jižní Evropu. Najdeš jej na slunečných místech v parcích a na okrajích lesa, kde roste velké množství kvetoucích rostlin.



Perleřovec stříbropásek rád pobývá na sluníčku.

Neobvyklé kladení vajíček

Samička perleřovce stříbropáska „schovává“ svá vajíčka do kůry kmenů smrků a borovic rostoucích poblíž fialek, které slouží jako potrava pro housenky. Housenky se líhnou na podzim a v tomto stadiu i přezimují. Na jaře se housenky dále vyvíjejí a zakuklují se.



Bělopásek dvouřadý

Charakteristické znaky

Bělopásek dvouřadý patří rozpětím svých křídel k našim největším motýlům. Jeho barvami jsou černá, hnědá a bílá – hlavně na horní straně křídel. Charakteristická barva je hnědá, napříč přes přední a zadní křídla se táhne bílý pásek, který je na jednom místě přerušeny. Na okrajích křídel



Bělopásek topolový

Bělopásek topolový má rozpětí křídel až osm centimetrů. Rozdíl mezi bělopáskem topolovým a bělopáskem dvouřadým není jenom ve velikosti, ale také v kresbě křídel. Horní strana křídel je šedohnědá s bílými skvrnami. Okraje křídel jsou zevnitř olemované oranžovou a zvenčí modrou páskou. Spodní strana křídel je oranžová s bílými a šedomodrými skvrnami.



Bělopásek dvouřadý se dá snadno poznat podle zářivě bílého pásku, který se táhne přes horní stranu křídel.



ROZPĚTÍ KŘÍDEL: až 5 cm

HOUSENKA: velikost do 3 cm

OBDOBÍ VÝSKYTU: polovina června až polovina srpna

má černé tečky. Spodní strana křídel je oranžová s několika černými skvrnami. K tomu se opět přidává široký bílý pásek, který je vidět také na horní straně křídel.



Housenka bělopáska dvouřadého je vyzbrojena dvěma řadami dlouhých ostnů na zádech.

Životní prostředí

Domovem bělopáska dvouřadého je střední Evropa. Najdete jej všude tam, kde je vlhko, u říčních luhů a u potoků s vysokými keři. Tam se živí – stejně jako jeho příbuzný, bělopásek topolový – mršinami a výkaly. Navštěvuje ale také květy bršlice a anděliky.