

VI.

VCHOD DO PEKEL

Houska

Z dopisu příteli Eduardovi 10. srpna 1836:

Došel jsem na Housku s druhé hodiny půlnoční. Císařský háv nebes, lesy šuměly nočním vánkem. Jasno všude, lampy netřeba, v duši horší temnota. Jeť prý na hradě jáma, sluje jakási, vede do pekla. Jedni praví, že ji sám ďábel vykopal, jiní, že alchymisti prorazili. Jda po nádvoří, v hlubokých stínech zahlédl jsem temnější otvor v podzemí. Do té pekelné jámy spustili kdys zločince, Eduarde, mně té chvíle bylo zoufaleji, než dávnému odsouzenci, táhlo mě to v neznámé hlubiny stezkou neznámou! Zažehl jsem borovou soušku, a Eduarde, já se toho odvážil, vlezl jsem do té díry. Chvíli sestupuju a – závanem z hlubin louč zhasla.

Kolem děsivá nicota, noha se třásla na výstupcích kamení, chrastění kostlivců, světlo modravé, co odraz v hladině, v něm stíny jak strašidla..., já byl v pekle, nebo v zimničních snách.

Mraky bledé, slunce nevidno, nebe povlečené obrovitou sítí pavučin. Povětří sytila síra, prach a čoud štípal v plicích, že jsem stěží dýchal. Všude byl hluk, dunění a tlumené ryčení, to lkala zem z roztaveného kamene. V pískovcových útesech vyhlodaná doupata plála nadpřirozeným jasem, žlutým, sinavým.

Kostlivci-netvoři se vypínali nad vrcholky bradel, porostlých sežehlými křovinami, ratolestí nevidět. Bytosti lidské s lícemi podivnými, namnoze šaškovskou veteší oděné, chvátaly v zástupech co vichřicí hnány. Štvaly je Dantovy dábelky chechtající se měchy s očima ohnivýma, vsávaly a polykaly ty nešťastníky. Eduarde, já myslel, že zešílím, ouzkost a smutek mě pojaly. Pekelných nástrojů jsem se nebál, dalo se jim utéct, těch zatracenců jsem želel, že se v hořkém chvatu míjejí, na sebe nepromluví, bez usmání, bez pozdravu.

Potácel jsem se valícím davem, nikdo si mě nevšiml, nikdo na mě nepohlédl. Až dívčina jakási v šedé elfí říze, zářivá jak anděl, ve zlatých vlasech černou čelenku, pousmála se na mne. Přistoupil jsem k ní a v zoufání svém pravím: „Jsem v pekle.“ Zavrtěla hlavou. „Jestli toto není peklo, kde tedy jsem?“ „V Praze přece,“ odvětila. Mně se zatmělo před očima. Vzpomněl jsem na legendy, kdy člověk opustiv domov, vrací se po řadě roků: „Který letopočet?“ vyhrkl jsem. „Dva tisíce šest,“ pravila a zmizela.

Eduarde, budoucnost nemohla být hrozivější mých nočních můr! Na Housce jsem zabloudil, zmáčel se rosou. Byl to zlý sen a hrozné tušení”.

* * *

Hrad Houska je novodobým mysteriem všech českých milovníků záhad. Bájným zakladatelem hradu měl být podle legend pšovský kníže Slavibor, otec svaté Ludmily, manželky prvního historicky doloženého českého knížete Bořivoje I. (vládl v letech 853–889 nebo 894), který právě zde před deseti stoletími vybudoval dřevěné hradiště.

Někteří soudí, že se tu nacházelo staroslovanské pohanské centrum, kde se konaly magické rituály. S takovým vysvětlením se obvykle spokojíme, když si se starobyloou pohanskou stavbou nevíme rady.

Hradiště v místech nynější Housky však skutečně existovalo, snad mělo být severním opěrným bodem kmene Pšovanů, jejichž centrum se rozkládalo nad soutokem Labe s Vltavou, tedy v místech dnešního Mělníka. Slaviborův syn Húska (či Húsek) odtud s částí pšovanského kmene odešel, přesídlili do míst, kde později vznikl středověký hrad Houska. Co však hrad činí tak tajemným?

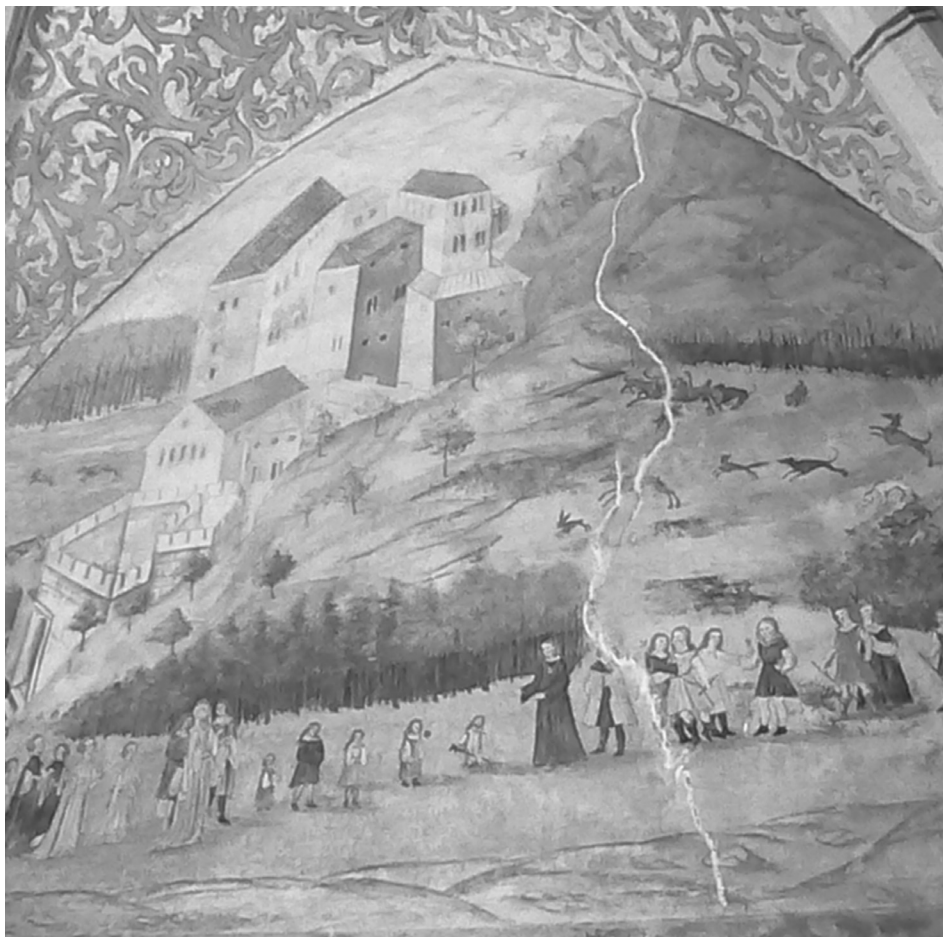
** Volně citováno z dopisu Karla Hynka Máchy Eduardu Hindlovi, příteli ze studií, s nímž často cestoval.*

První písemná zmínka o jeho existenci pochází ze 13. století. Nevíme ale, kdo jej založil. Podle historiků to byl český král Přemysl Otakar II. (vládl v letech 1253–1278), ale prvním písemně doloženým majitelem tohoto hradu (v roce 1316) je Hynek z Dubé, takže není vyloučeno, že zakladateli Housky byli až příslušníci tohoto českého panského rodu, jimž možná sloužil jako pevnůstka střežící jejich okolní državy.

Po smrti krále Přemysla Otakara II. (1278) nebylo v Čechách bezpečno. Loupeživé roty vévody Oty V. Braniborského (vládl v letech 1267–1299), poručníka nezletilého českého krále Václava, plenily nejen královské statky, ale i zboží české šlechty. Mocný rod pánů z Dubé měl v těch pohnutých časech, kdy v Čechách propukl hladomor, jistě dobrý důvod vybudovat pevný hrad, který mohl v případě ohrožení poskytovat ochranu i útočiště okolnímu obyvatelstvu. Na ne-dalekém královském hradě Bezdězu byla totiž v těch časech umístěna braniborská vojenská posádka, což mohlo pro panství pánů z Dubé představovat hrozbu.

Pokud ale byla v té době Houska královským hradem, pak se jí zřejmě dočasně zmocnili Braniboři a spolu s bezdězskou hradní posádkou plenili nejen okolní vesnice, ale i další statky pánů z Dubé. Ti mohli získat hrad až později od Otakarových nástupců na českém trůně jako zástavu za utrpěné škody.

Za vlády krále Jana Lucemburského byl šlechtický rod pánů z Dubé prvním doložitelným držitelem hradu Houska. Mysteriózní lokalitu z něj učinily dvě velice zvláštní události.



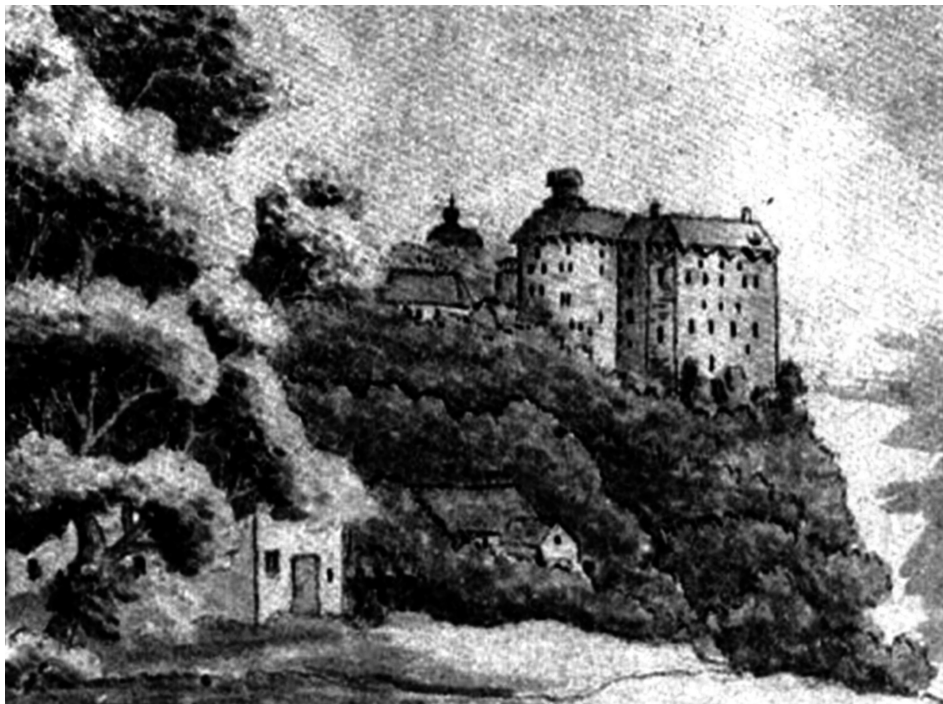
Vítání sv. Ludmily, renesanční malba (15. století) v Zeleném pokoji na hradu Houska

Už český historik August Sedláček usuzoval, že v místech, kde dnes na Housce stojí kostelík, či spíše kaple Nejsvětější trojice, existovala kdysi dávno hluboká skalní průrva: „O díře ve skále se povídalo, že tam zlí duchové bydleli, a přeměňující se v různých zvířat tvářnosti, lidi tudy chodící strašili.“

Sedláček také potvrdil, že jistý muž, kterého z trestu do průrvy spustili po laně, prý po svém vytažení vyprávěl tak hrůzostrašné věci, že se od té doby tradovalo, že na Housce je brána do pekel. Lidé pak díru dlouho zasypávali, ale vypadalo to, že snad pohltí úplně všechno. Jak se jí nakonec podařilo naplnit, to se přesně neví, ale roku 1600 byla v místech skalní průrva vybudována již zmíněná kaple Nejsvětější trojice, která měla být jakousi záklopkou nad údajnou pekelnou bránou a rušit všechny škodlivé vlivy, které by z ní vycházely.

Říká se, že někdejší staroslovanské hradiště Pšovanů lidé nakonec opustili právě kvůli podivné skalní puklině, která se jednoho dne objevila, a vycházel z ní silný zápach. Osadníci prý začali pozorovat nejrůznější démony, a tak raději odešli. Hradiště pak dlouhá léta pustlo, lidé se prokletému místu na hony vyhýbali.

Mohlo to být i jinak. Pověst vypráví, že Slaviborův syn Húska (Húsek) se svým lidem odešel do Lužických hor, kde všichni našli nové domovy mezi tamními kmeny Lemuzů a Lužických Srbů. K hromadnému odchodu je jistě nepřiměla jedna páchnoucí skalní průrva a pronikání pohanských démonů do světa



Karel Hynek Mácha (1810–1836): Hrad Houska; kresba snad z roku 1832

živých. Spíše to byl mocenský expanzionismus Přemyslovců, který s nastupující christianizací pšovské državy nakonec pohltil. Tehdy se možná část Pšovců, držících se staré víry, rozhodla opustit českou kotlinu a hledat nová sídla mezi severními slovanskými kmeny u pohanských souvěrců.