

Červená Lhota

Kdo ve 12. nebo 13. století postavil na tvrdé rulové skále tvrz, z níž vyrostl dnešní zámek Červená Lhota, to nikdo s určitostí neví. Nedochovaly se ani žádné zprávy o podobě tehdejší stavby a jejího opevnění. Jisté je, že tento stavitel položil základy jednoho z našich nejkrásnějších zámků.

Teprve z roku 1382 máme první zprávu o majitelích tvrze, vládyckém rodu Podlavičků ze Lhoty. V době husitské sídlili na Lhotě Zámukové z Vlčetiň. Jisté na tvrzi prováděli stavební úpravy, v těchto neklidných dobách se snažili své sídlo vybavit lepším opevněním a tím si zajistit bezpečí. Proto přehradili Dírenský potok a odlámali skalní šíji, čímž vytvořili originální ostrůvek. Roku 1530 Lhotu získal Jan Kába z Rybňan; tehdy měla podobu gotické tvrze a její strohé rysy neodpovídaly novému životnímu stylu – renesanci. Kába proto pozval mistra Honse Vlacha, aby ji přestavěl. Hons byl jistě dobrý architekt a tehdy nazývanou Novou Lhotu změnil na vzorný renesanční zámek. Využil plně masivu skály, vyčnívajícího z rybníka, a takřka celý jej zaplnil. Kábové si nákladnou přestavbu mohli dovolit, neboť zbohatli na výnosech ze železných hamrů, valchy a několika mlýnů. Koncem 16. století prodali zámek Vilému Rútovi z Dírné.

Mimoходом na přelomu 16. a 17. století, kdy Rútům nemovitost patřila, se začalo zámečku říkat Červená Lhota. Důvod byl prostý, jako střešní krytina nebyly použity tehdy obvyklé šindele, ale pálené tašky. Jako o každém správném zámku traduje se i o Červené Lhotě legenda, že paní rytíře Káby byla jako nevěřící unesena čertem a její krev ulpěla nesmazatelně na stěnách...

Klidný život na zámku byl přerušěn následnými událostmi po bitvě na Bílé hoře. Bohuslav Rút, majitel Červené Lhoty, se sice povstání nezúčastnil, nicméně se řadil k utrakvistům a císařský generál Marradas mu zabavil majetek. Roku 1622 Červenou Lhotu odkoupil italský důstojník Antonio Brucio, jehož zásluhou vznikl kamenný obloukový most jako náhrada původního dřevěného. Protože v roce 1638 zemřel bez potomků, jeho statky připadly královské komoře.

V době vrcholící třicetileté války se vesnice a města vylidňovaly a protestanti, kteří nechťeli přestoupit na katolickou víru, byli nuceni se vystěhovat i se zbytkem svého majetku. Ostatní zabavené državy však nezískaly staré české rody, nýbrž cizinci, kteří pomáhali rakouskému císaři Ferdinandovi potlačit stavovské povstání. Z českých rodů se obohatili mimo Šternberků ještě Slavatové, zejména Vilém z Chlumu a Košumberka, pán na Jindřichově Hradci, jenž byl roku 1618 vyhozen z okna při pražské defenestraci. Během povstání byl v emigraci a po jeho potlačení se stal jedním z nejvlivnějších císařských úředníků. Červenou Lhotu získal v roce 1641 při konfiskacích majetku a přikoupil k ní celé panství. Slavatové si udělali z Červené Lhoty jakýsi letohrádek, kam si jezdívali „odpočinout“ z Jindřichova Hradce. Došlo k významným proměnám ve výzdobě místností, byly zřízeny štukové stropy a malby, interiéry byly vybaveny barokním nábytkem a řadou hodnotných obrazů.

Rod však vymřel v roce 1693 po meči a Marie Terezie, neteř posledního Slavaty Františka Leopolda, se provdala za Arnošta Bedřicha z Windischgrätze; celé panství mu po sňatku předala. To roku 1755 koupil František de Paula z Gudenus a od něj v roce 1794 baron Ignác Stillfried. Za jeho vlastnictví pobýval na zámku v letech 1796–1799 významný německý skladatel Karl Ditters von Dittersdorf. Stillfried držel Červenou Lhotu až do roku 1835. Posledním feudálním panstvem, do jehož majetku zámek přešel, byli Schönburg-Hartensteinové, rod německého původu, sloužící jako diplomaté, politici a vojáci v rakouské monarchii. Za nich byl

zámek dvakrát přestavován. Nejprve v první polovině 19. století ve stylu romantické novogotiky; poté princ Johann Schönburg-Hartenstein vyzval architekta Humberta Walchera z Moltheinu k přestavbě, jejímž účelem bylo navrátit Červené Lhotě renesanční podobu – tyto úpravy probíhaly v letech 1903–1910.

Od roku 1945 je zámek ve vlastnictví státu a o dva roky později byl spolu s parkem a oborou kolem rybníka zpřístupněn veřejnosti. Zámek patří mezi nejnavštěvovanější památky, ovšem v závěru prvního dvacetiletí 21. století musel být řešen havarijný stav renesanční hráze. Bohužel kvůli problémům s financemi a schvalovacím procesem se rekonstrukce protáhla.

Červená Lhota je mnoha lidem známá především díky veleúspěšné pohádce Zlatovláska (1973), ale filmoví diváci ji mohli vidět například v detektivce Křížová trojka (1948), kde ovšem nese jméno Červený hrádek a je změněna na rekreační středisko učňovské mládeže.

Se stavbou začněte tak, že na jednotlivé díly si propichnutím přenesete uvedené úsečky a narýsujete je tužkou – na díl 2 úsečku A-A', na díl 6 úsečky D-D', E-E', F-F' a na díl 26 úsečky B-B' a C-C'. K nim budete později přilepovat výtzuhy konstrukce.

U všech dílů nařiznete místa ohybů, vyřiznete vyznačené plochy a prořiznete papír v místě označení. Oblé části tvarujte před lepením – nejlépe přes hranu stolu lehkým opakovaným tahem tak dlouho, až díl dostane potřebný tvar. Předtím než jednotlivé díly slepíte, vždy si je zkusmo složte a zkontrolujte vytvarování, ohyby a prořiznutí. Hotové prostorové části po slepení lehce zatížete a nechte dobře proschnout. Odstraníte tím případné zkroucení papíru zvlhlého lepidlem.

Sestavení není složité, vyžaduje jen trpělivost, dodržení správného postupu a přesnost v práci. Při lepení nepostupujte ukvapeně, složitější díly lepte po částech, aby mohly proschnout.

Protože se každý může splést, chvilkovou nepozorností zavinit špatné dosednutí jednotlivých

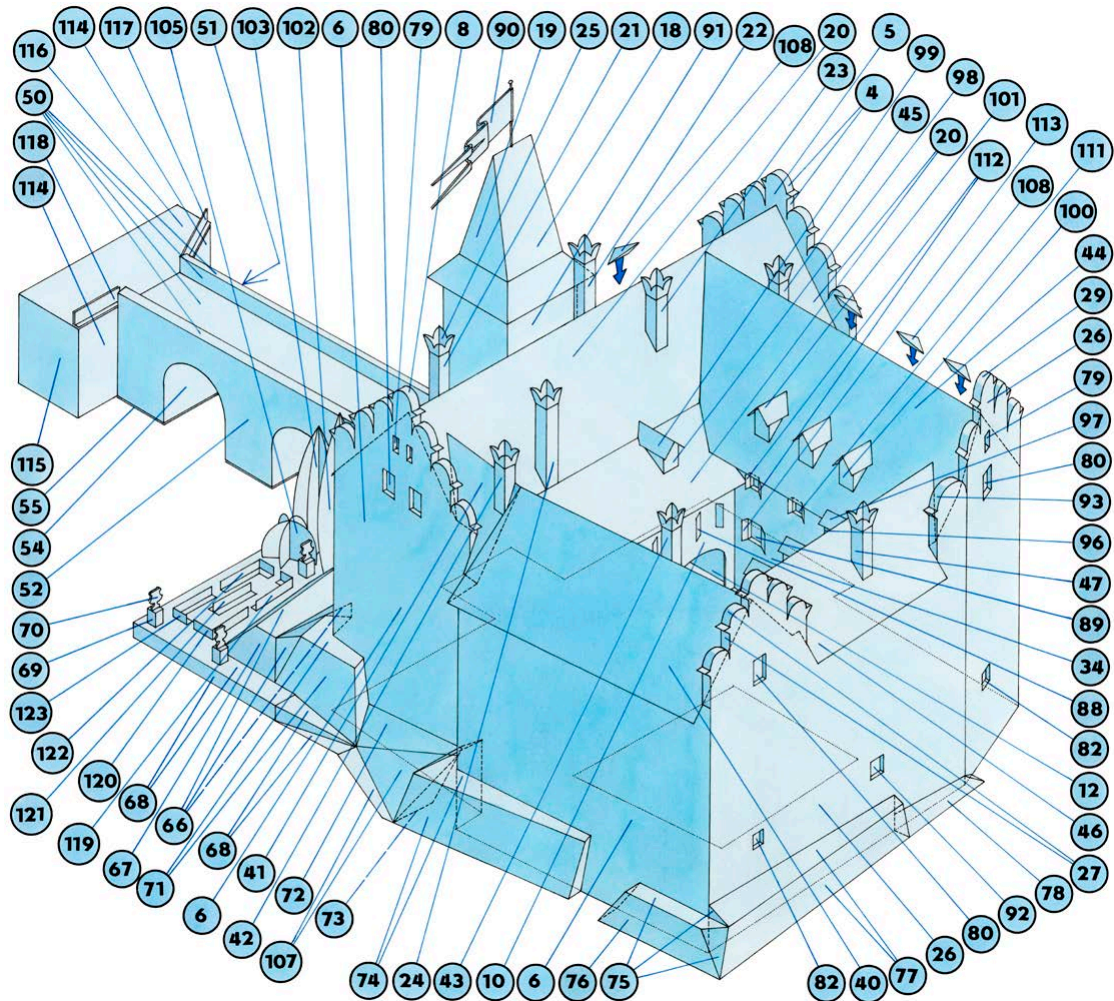
dílů nebo škvírů, umístili jsme ve vystřihovávce několik neoznačených ploch pojednaných jako terén a střechy. Z nich si v případě drobného nedostatku můžete vystřihnout potřebnou plochu, která chybu zakryje.

Stavbu začněte kompletací pěti oken 79, šesti 80, 81, dvou 82, 92 a dveří 110, které lehce plošně zatížete a nechte proschnout. Jedna z nejobtížnějších prací vás čeká hned na začátku, a to zhotovení čtyř štítů objektu. Vytvarujte díly 4, 8, 27, 29 a 93 – to jsou díly zdíva štítů a postupně je budete lepit k vnitřním částem štítů: 4 na 5, 8 na 9, 29 na 30, 93 na 30, 93 na 29 a 27 na 28. Pozor, tento štít se půdorysně lomí! Lepte štíty po částech a dbejte na přesnost. Po proschnutí přilepte štít z dílů 4 a 5 na fasádu 2, štít z dílů 8 a 9 na fasádu 6, štít z dílů 29, 93, 30 na fasádu 26, na kterou ještě přilepte i poslední štít z dílů 27 a 28.

Do jednotlivých fasád teď vlepíte již zpracovaná okna a dveře: do dílu 2 dvě okna 79, dvě okna 80 a dveře 110; do dílu 6 dvě okna 80, dvě okna 79; do dílu 26 okno 79, dvě okna 80, dvě okna 82 a okno 92. Poslední připravené okno 81 vlepíte do věže 13. Hotové fasády prozatím odložte a nechte proschnout pod lehkou plošnou zátěží – znovu pozor na fasádu 26, která je zalomená!

Soustředte se na věž hlavní fasády. Vytvarujte sílu zdíva v bráně 16, přilepte k vnitřní straně 15 a celek na vyznačená místa vnitřního prostoru brány 14, který teprve po vlepění dílů 15 a 16 zkompletujete. Po proschnutí celek z dílů 14, 15 a 16 vlepíte do dílu 13. K věži 13 připojte čtvrtou stranu (v horní části 91), uzavřete věž 13 i v dolní části a postupně celek přilepte na fasádu 1; nejprve prostrčte chlopně věže do dílu 1, pak přilepte dolní část, zbylé chlopně a nakonec věž 14 na díl 1.

Fasádu 1 přiložte k fasádě 2 a uzavřete pilíře, které vytvoříte v dolních částech dílů 1 a 2; nejprve věž dílů 1 a 2, pak nároží v dílu 2, které zakryje zesponu dílem 3. K fasádě 1 teď přilepte fasádu 6, uzavřete pilíř na rohu dílů 1 a 6 (lepte k úsečce D-D') a zakryjte zesponu dílem 7.



Další prací bude zpracování a osazení dvorní fasády 10. Zkompletujte a vlepíte do 10: dveře 83 a čtyři páry zpracovaných okenic 88. Sestavte vnitřní chodbu z nádroví do brány 12 a přilepte k 10 a pak fasádu 10 lepte postupně k celku: nejprve na rysku A-A', pak chodbu 12 na rub dílu 1, dále na díl 6 (tady pozor: konec chlopně dílu 10 lepte k rysce E-E') a nakonec chlopně dílu 1, tj. část dlažby a stropu v prostoru chodby 12. Tady doporučujeme lepidlo na chlopně nanést pomocí špejle a pak přilepit přitisknutím z brány.

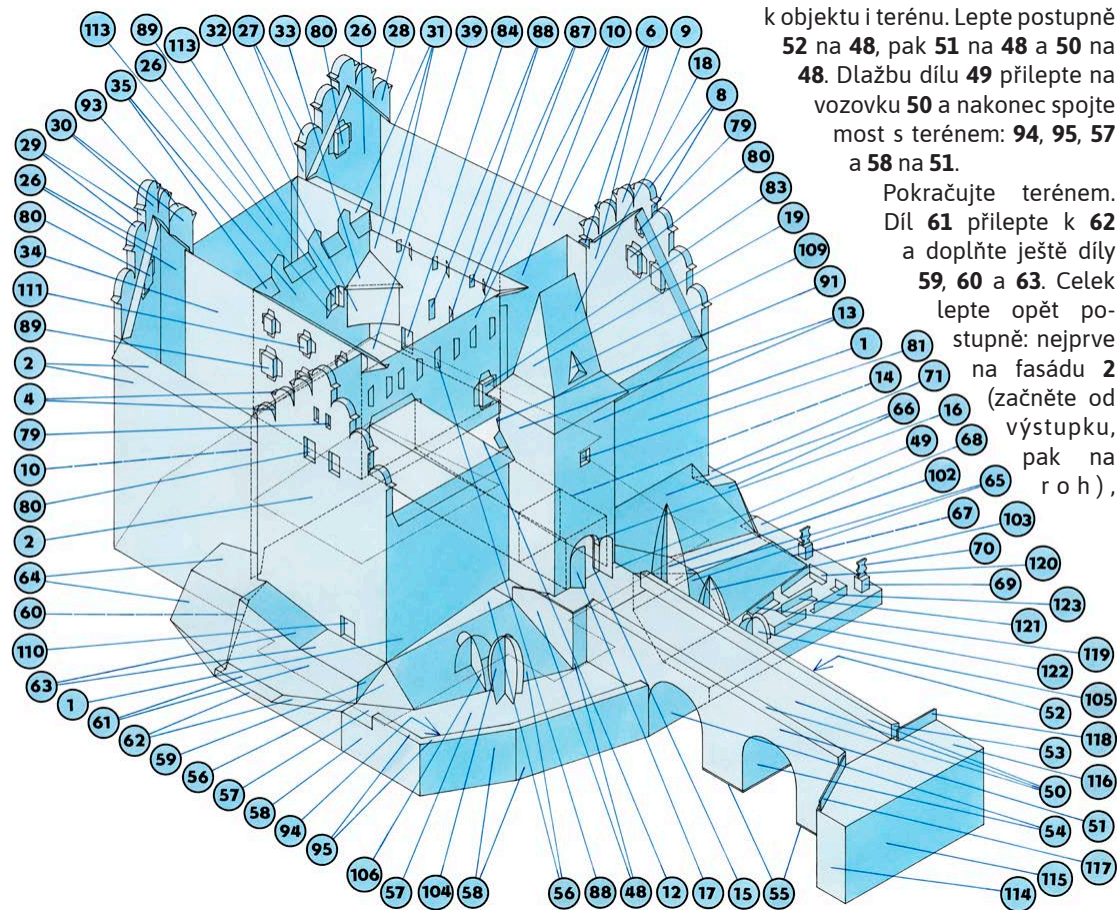
Poslední prací na spoji dílů 1 a 6 bude uzavření pilíře na nároží 6 a 10 (na rysce F-F') a zakrytí zesponu dílem 11.

Postupně si připravte zbylé tři dvorní fasády. Začněte fasádou 31, do které vlepíte zkompletované dveře 84, dva páry zpracovaných okenic 88 a tři páry okenic 87. Do fasády 34 vlepíte tři okna 111, tři okna 89, vytvarovanou stříšku 36 a dveře 85. Dokončíte opět osazením tří párů okenic 113 na okna 89 a tři páry okenic 112 na okna 111. Nakonec uzavřete oba pilíře fasády (nemají spodní zakrytí). Obdobně připravte i fasádu 35.

Další prací bude sestavení vnitřních fasád a napojení na poslední vnější fasádu 26. Začněte dílem 31, který přilepte na díl 26 na rysku B-B'. Pak spojte díly 35 a 36 a celek přilepte na díl 26 na rysku C-C' a díl 35 na 31. Zkompletujte arkýř 32, připojte k fasádám 35, 31 a zakryjte střechou 33, kterou postupně lepte na arkýř 32, fasády 35 a 31. A teď už s velkou přesností spojte oba zpracované celky, tj. díly 26, 31, 34 a 35 k dílům 6, 10, 2 a 1. Spojení fasád provedte na absolutně rovné ploše – prohnutá plocha by vedla k velkým nepřesnostem. Celek lehce zatížete – vytvořte si pro tento účel soustavu podpor z dílů stavebnice nebo knih – a nechte proschnout.

Obtížné bude též zpracování a osazení střech. Samostatně zpracujte těla komínů 21, 22, 23, 24 a střechu vikýře 99. Těla komínů a vikýř 98 vlepíte do rozložené střechy 20. Tělo komínu 43 vlepíte do rozložené střechy 40. Střechu 20 přilepte postupně na fasádu 1, na věž 91 a 13, na štít 5, na štít 9, na fasádu nádroví 10 a boky nádroví 31 a 34. Přípravenou střechu vikýře 99 osadte na jeho tělo 98.

Spojte střechy 40, 41 a postupně přilepte díl 40 na fasádu 6, díl 41 na dvorní část střechy 20 a ke štítu 9, díl 40 na vnější část štítu 28, pak na dvorní část štítu 28, na okap dvorní fasády 33, a konečně na konstrukční chlopně dílu 31.



Zkompletované tělo komínu 45 přilepte ke střeše 44, stejně tak jako těla tří vikýřů 100 a na ně osadte jejich zkompletované střechy 101 (3 díly). Pak začněte střechu 44 postupně lepit na okap fasády 2, na vnější stranu střechy 20, dvorní stranu střechy 20 a nakonec na štít 30.

Zbývá poslední střecha 46. Zpracujte tělo komínu 47 a za lepte je do ní. Tři vikýře 96 přilepte k 46, na ně osadte tři stříšky 97 a pak střechu lepte postupně ke střeše 40, k okapu fasády 26, vikýři 96 na dvorní fasádu 35 a její okap a ke střeše 44 (nejprve na dvorní, pak na štítové straně). Zbývají čtyři trojúhelníkové vikýře 108, které zkompletujete a osadte: jeden na střechu 20 a tři na střechu 44. Až na věž jsou střechy dokončeny.

Pro proschnutí stavby k ní přilepte dlažbu nádroví. Nejdříve ji nasuňte do fasády 31 a přilepte; prolehle stěny 34 ji stlačte dolů a posuňte nahoru do správné polohy, nasuňte její chlopně do prořezů v dílu 34 a přilepte.

Nakonec přilepte i zbylé dvě strany k fasádám 10 a 35. Zkompletujte předložené stupně nádroví – dva díly 37 a tři díly 38. Dva stupně 38 přilepte na dva stupně 37 a celky na vyznačená místa dlažby 39, stejně tak pro zbylé stupně 38.

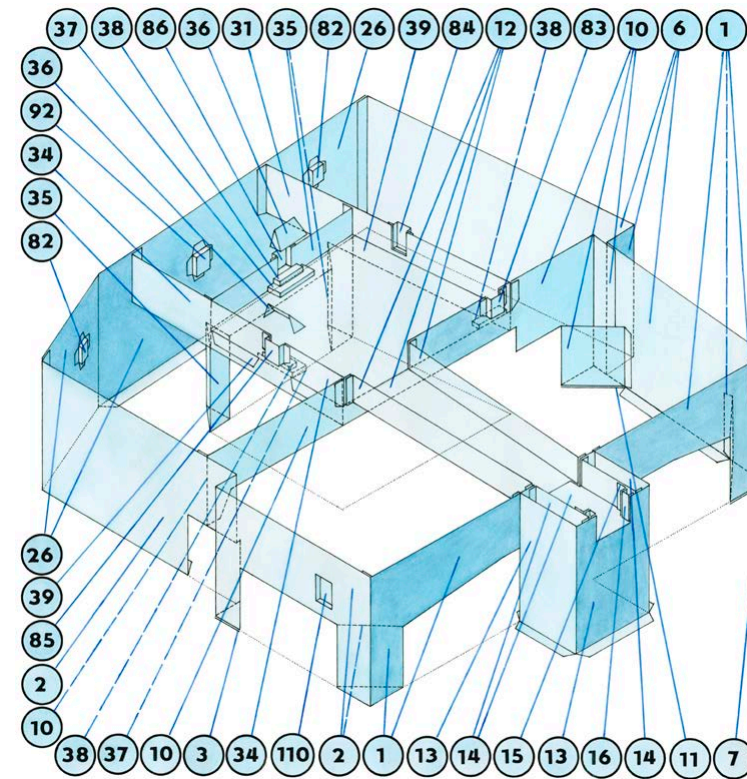
Hrubá stavba je hotova a můžete začít se zpracováním jejího okolí. Zkompletujte u dílu 48 zábradlí a přilepte je k dlažbě 49. Celek připojte k fasádě 1 a věži 13. Vnitřní část zidky 94 přilepte k její horní části 95 a vše k terénu 57. Vnější část zdi 58 připojte k dílům zidky 94, 95 a k terénu 57. Celek osadte k fasádě 1 a dílu 48.

Samostatnou prací je sestavení mostu. Začněte jeho vozovkou 50, kterou přilepte k boku 51. Vytvarujte oba oblouky 54 a připojte postupně na bok 51 (nejdříve lepte svislé části, pak klenbu) a celek pak přilepte na druhý bok 52 – nejprve zábradlí a nakonec oblouky. Na vzdálenější konec mostu od stavby přilepte čelo 53 a pilíře zakryjte zesponu dvěma díly 55. A teď už můžete most přilepit k objektu i terénu. Lepte postupně 52 na 48, pak 51 na 48 a 50 na 48. Dlažbu dílu 49 přilepte na vozovku 50 a nakonec spojte most s terénem: 94, 95, 57 a 58 na 51.

Pokračujte terénem. Díl 61 přilepte k 62 a doplňte ještě díly 59, 60 a 63. Celek lepte opět postupně: nejprve 1 na fasádu 2 (začněte od výstupku, pak na r o h), 14, 71, 66, 16, 49, 68, 102, 65, 67, 103, 70, 69, 120, 123, 121, 119, 122, 123 a 118. Vyznačeno je pro ně místo na dílu 116. Na střechu 41 osadte zpracované tělo posledního komínu 42 a teď už můžete zkompletovat všech osm komínových hlav 25 a osadit na tělo komínů.

Poslední prací je vztýčení vlajky. Díl 90 oblepte kolem špendlíku, osadte podle návodné kresby na střechu věže a zakápněte lepidlem.

Pokud si chcete model využít, přilepte jej na překližku nebo sololit – velikost a tvar desky si můžete určit sami. Viditelné plochy překližky natřete modrozelenou barvou rybníka, který se okolo zámku rozprostírá.



k terénu 58, 57, 56 a nakonec 63 na díl 2. Zkompletujte díl 64 a přilepte k fasádě 2 a terénu 60. Tím je dokončen terén na levé straně mostu a můžete začít s úpravou na jeho pravé straně.

Část se schodištěm 65 připojte ke svahu 66 a doplňte dílem 67. K celku přilepte nižší, zahradní část 68 a tu po přilepení zkompletujte. Na celý dosud zpracovaný terén připojte rohovou část 71 a teď už vše osadte k mostu a stavbě; opět postupně: na věž 13, most 52, díl 48, fasádu 1, nároží dílů 1 a 6 a nakonec na fasádu 6. S terénem na pravé straně objektu pokračujte slepením dílů 73 a 74, které doplňte dílem 72, a celek připojte k fasádě 6 a terénním částem 71, 68 a 73. K dílům 72 a 73 ještě přilepte svah 107. Zpracujte další terénní útvar z dílů 75, 76 a osadte k fasádám 6 a 26. Další část 77 připojte k 75, fasádě 26 a celý terén dokončete jeho posledním dílem 78 – napojte jej na terén 77 a fasádu 26. Tím je dokončen terén kolem zámku a zbývá sestavit předmostí ze spojených dílů 114 a 115, ke kterým postupně přilepte horní část 116, a nakonec uzavřete druhý spoj dílů 114 a 115. Celek přilepte vyznačeným místem na čelo mostu 53.

Zkompletujte vrata 17 a přilepte do brány na díl 16.

Další prací je střecha věže. Spojte oba díly 18 a k nim připojte další dva díly 19. Střechu osadte na věž z dílů 13, 94 a na vyznačené místo na ní přilepte zkompletovaný vikýř 109.

Samostatně zpracujte stromy a keře: čtyři díly 102, pět dílů 103, pět dílů 104, pět dílů 105, čtyři díly 106 a osadte je podle návodné kresby na terén – 106 na 56, 104 na 57, 102 na 65, 103 a 105 na 68.

Zkompletujte ozdobné křoviny 119, 120, 121, 122, 123 a přilepte je na vyznačená místa terénu 68. Ten ještě doplňte sochařskou výzdobou: na tři zkompletované podstavce 69 osadte tři vázy 70 a vše začleňte do terénu 68 na vyznačená místa.

Na předmostí ještě osadte zpracovaná zábradlí 117 a 118. Vyznačeno je pro ně místo na dílu 116. Na střechu 41 osadte zpracované tělo posledního komínu 42 a teď už můžete zkompletovat všech osm komínových hlav 25 a osadit na tělo komínů.

Poslední prací je vztýčení vlajky. Díl 90 oblepte kolem špendlíku, osadte podle návodné kresby na střechu věže a zakápněte lepidlem.

Pokud si chcete model využít, přilepte jej na překližku nebo sololit – velikost a tvar desky si můžete určit sami. Viditelné plochy překližky natřete modrozelenou barvou rybníka, který se okolo zámku rozprostírá.