

Čteme s radostí

# Čáry, máry, kůň

Magdaléna Katolická

Ilustrovala  
Tereza Šajnerová



## Pracovní listy pro 2. až 3. ročník ZŠ

Bezplatný metodický materiál pro podporu čtenářské gramotnosti žáků základních škol. Všechna práva vyhrazena. Určeno pro využití při výuce. Bez předchozího písemného souhlasu Knižního klubu Fragment je zakázána další publikace nebo úprava jakéhokoli materiálu nebo jeho části.

FRAGMENT

KNIŽNÍ KLUB  
FRAGMENT

Vážené kolegyně, kolegové,

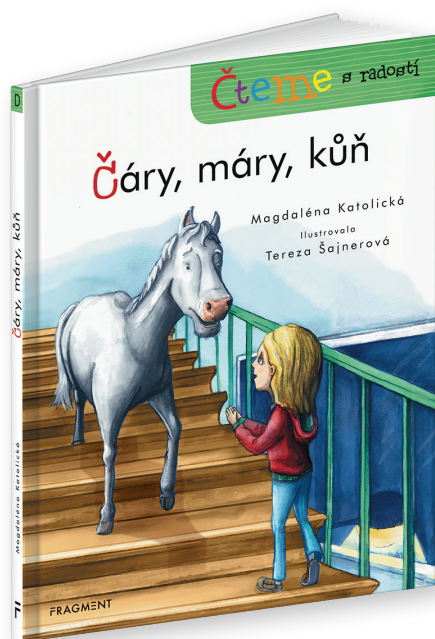
předkládáme vám pracovní listy ke knížce Čáry, máry, kůň zaměřené především na procvičení čtení s porozuměním. Jsou určené pro žáky na konci 2. ročníku a na začátku 3. ročníku základních škol. Lze je využít ke společné či samostatné práci při mimočítankové četbě v hodinách čtení nebo pro domácí práci. V obou případech jsou žáci vedeni k tomu, aby odpovědi vyhledávali v přečteném textu.

Ke každé kapitole jsou připraveny úkoly. Jejich množství je dáno délkou jednotlivých kapitol. Žáci si procvičí orientaci v přečteném textu, slovní zásobu, různé mluvnické jevy, mohou malovat, vyjádřit svůj názor a také počítat či zpívat.

Správné odpovědi najdete v poslední části pracovních listů.

Pracovní listy pro vás tentokrát připravila Mgr. Dana Jírová.

Knižní klub Fragment spolupracuje již od roku 2003 se základními a mateřskými školami v České republice na rozvíjení čtenářské gramotnosti dětí a upevňuje tak jejich zájem o dětskou literaturu. Pro školy připravuje pravidelné nabídky dětských knih za zvýhodněné ceny, doplňkové učebnice pro výuku, nově pak metodické materiály k vybraným knihám. Více informací o možnostech spolupráce škol s Knižním klubem Fragment najdete na [www.kmc.cz](http://www.kmc.cz).



KNIŽNÍ KLUB  
FRAGMENT

1.

\_\_\_\_\_

Jméno

## Bouřka

**Který den byla bouřka? Napiš názvy dnů, které jsou před a po tomto dni.**

Před: \_\_\_\_\_ Po: \_\_\_\_\_

**Kdo je Toník?**

**Máš rád/a bouřku? A proč?**

**Napiš co nejvíce přídavných jmen, která popisují, jaká může být bouřka.**



## 2.

\_\_\_\_\_

Jméno

# Kde se vzal, tu se vzal .....

**Odpověz na první otázku této kapitoly.**

\_\_\_\_\_

\_\_\_\_\_

**Jakou písničku si maminka v kuchyni zpívá? Znáš ji? Můžeš si ji zazpívat.**

\_\_\_\_\_

**Kdo dnes ráno vzbudil Julču?**

\_\_\_\_\_

**Jak Julča poznala, že je zvíře živé?**

\_\_\_\_\_

**Najdi v této kapitole pět slov s tvrdou slabikou.**

1. \_\_\_\_\_ 2. \_\_\_\_\_ 3. \_\_\_\_\_

4. \_\_\_\_\_ 5. \_\_\_\_\_

3.

---

Jméno

## Kdo za to může?

**Hlavní hrdinkou příběhu je Julča. Ve kterém měsíci se narodila?**

---

**Poznáš z vyprávění, ve kterém ročním období se příběh odehrává?**

---

**Kam zmizel plyšový koník?**

---

**Podtrhni v řadě jídel jen to, které měla Julča k snídani:**

kakao, rohlík s máslem, půlku pomeranče, žitný chléb, med, sýr, marmeláda, džus, máslo

**Co ty nejraději snídáš? Napiš nebo namaluj.**

4.

Jméno

## Nejka

Co myslíš, z jakých slov vzniklo slovo NEJKA?

Vypiš všechna křestní jména dětí, o kterých si holky spolu povídají.  
Pak podtrhni dívčí jména červeně a chlapecká modře.

Očísluj všechna jména podle toho, jak jdou počáteční písmena za sebou v abecedě.

Proč nechce říct Julča Bětce o Toníkovi?



# 5.

Jméno \_\_\_\_\_

## Tajemství

Přečti si věty a vybarvuj ANO– pokud je věta pravdivá, NE – pokud je to lež.

Bětka údivem zavřela oči.	<b>ANO</b>	<b>NE</b>
Plyšového koníka vyměnili v noci rodiče za živého.	<b>ANO</b>	<b>NE</b>
Julča řekla Bětce, co si o čarovné noci přála.	<b>ANO</b>	<b>NE</b>
Julča hledala plyšového koníka i v pračce.	<b>ANO</b>	<b>NE</b>
Bětka by si za kouzelné bouřky přála draka.	<b>ANO</b>	<b>NE</b>

**A co by sis přál/a ty? Napiš nebo namaluj.**

**6.**

---

Jméno

## **Bude to šprýmař**

**Jaký jiný význam má slovo kobliha?**

---

**Kdo řekl větu: „No jo, ale že zrovna na koberci?“ Správnou odpověď zakroužkuj.**

**Bětka, Julie, Toník, maminka**

---

**Co to znamená, když o někom řekneme, že je to VESELÁ KOPA.**

---

**Jakým českým slovem se dá nahradit slovo SUPROVĚ?**

---

**Proč si Julie vymyslela, že má Bětka problémy s klukem?  
Označ správnou odpověď.**

**A) Aby nemusela říct mamince pravdu o Toníkovi.**

**B) Chtěla se raději dívat na televizi.**



7.

---

Jméno

## Hádanka

Doplň věty podle knížky.

Nákupy jsou taková (hloupost) \_\_\_\_\_.

Dám si odpoledního (spánek) \_\_\_\_\_.

Poslouchat to vaše (hloupé povídání) \_\_\_\_\_.

Odpověz :

Kdo ukončil hádku Bětky a Toníka?

---

Toník žertoval, že by další koblihu udělal do

A) koše

B) aktovky

C) kyblíku

8.

Jméno \_\_\_\_\_

## Kam s ním

Doplň věty:

Holky hrají s kartami \_\_\_\_\_.

Koňská kobliha se jinak řekne \_\_\_\_\_.

Holky chtějí Toníka odvést \_\_\_\_\_.

Děvčata s maminkou pojídají \_\_\_\_\_.



## Akce zahájena

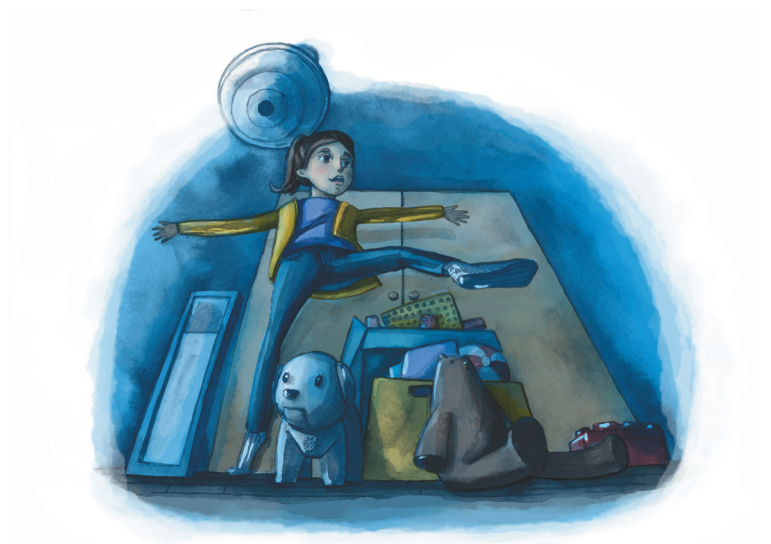
Bětka zvládla tajnou cestu z pokojíčku bezvadně.

Má dobrou rovnováhu, protože chodí do \_\_\_\_\_ ..

Toník Julče sežral jednu důležitou věc do školy.  
Kterou?

V prvním odstavci této kapitoly najdi dvě čtyřslabičná slova –

Jak můžeme jedním slovem (nadřazeným) říci  
– pokoj, obývací, kuchyň, ložnice:



## Ze schodů, do schodů

Čím Toník zkomplikoval děvčatům jejich plán?

---

Jak rozumíš této větě: „Když ti to tak skvěle pálí, .....“

---

---

V odstavci o Julčině babičce můžeš zjistit, jaké je Julčino příjmení.

---

A něco málo z matematiky.  
(Pokud budeš potřebovat, popros o pomoc nějakého dospěláka.)

Julča brečela tři a půl hodiny. Kolik minut brečela? \_\_\_\_\_

Julča by musela zaplatit patnáct krát pět korun. Kolik korun to je?

---

## Na ulici

**Odpověz:**

**Proč se chce Toník vrátit zpět do paneláku?** \_\_\_\_\_

**Jakou hrou zlobil kůň Bětku?** \_\_\_\_\_

**Popiš, jak vypadá bezdomovec Krpec. Obrázek z knížky (str. 38) ti pomůže.**

---

---

---



## Jak to bylo v kůlně

**Přečti si znovu první odstavec této kapitoly. Zavři knížku.....a nyní zkus napsat co nejvíce věcí, které Toníka v kůlně starší.**

---

---

**Odpověz:**

**Ze kterého předmětu bude psát Julča písemnou práci?**

---

**Komu patří knížky, které jsou uloženy v kufrech?**

---

**Který den se holky pokoušely svézt na koníkovi?**

---

**Proč se Toník rozhodl, že uteče?**

## Svoboda

### Doplň slova do textu.

Toník se seznámil s panem \_\_\_\_\_. Ten je vášnivý \_\_\_\_\_.

Jeho manželka \_\_\_\_\_ je líná.

Ryby se v zimě schovávají \_\_\_\_\_.

Toník nechtěl pana Váchu vylekat, tak na něj \_\_\_\_\_.

Rybář chytil \_\_\_\_\_, ale pustil ho zpět \_\_\_\_\_.

Společně odchází směrem \_\_\_\_\_.

### Najdi v této kapitole co nejvíce slov příbuzných ke slovu RYBA:

---

### Zkus sám/sama vymyslet další slova příbuzná.

---

## Ztráty a nálezy

Vyhledej synonyma:

vajgl // \_\_\_\_\_

blbosti // \_\_\_\_\_

bratr // \_\_\_\_\_

pořád // \_\_\_\_\_

utekl // \_\_\_\_\_

Rozhodni, zda je věta pravdivá. Zakroužkuj své rozhodnutí:

Bětčin bratr se jmenuje Jarek.	ANO	NE
Rodiče trávili večer u televize.	ANO	NE
Bratr Bětky hraje na housle.	ANO	NE





## Kdo hledá...

Proč měla Bětka fialové ruce?

Najdi a podtrhni slova se slabikotvorný R:

neztratí, zmrzlá, prsty, preclíky, rampouch,  
ruce, teprve, vrátily, drkotá, omrzliny



16.

---

Jméno

## Pátrání

**Odpověz:**

**Kdo je pan Pracka?**

---

**Jak se jmenuje „místní zpravodajka“?**

---

**Koho dívky potkaly jako posledního?**

---

Říkal jim tento člověk pravdu?	<b>ANO</b>	<b>NE</b>
--------------------------------	------------	-----------

**Koho chtějí dívky poprosit o pomoc při hledání Toníka?**

---

17.

---

Jméno

## Na co přišel Jarek

**Co Jarka přesvědčilo, že je Toník u pana Váchy?  
Zkus přijít alespoň na jednu věc.**

---

**Přiřaď k větným celkům jejich podobu zapsanou pomocí slovních druhů:**

Váchu našly u rybníka.

---

Seděl na trojnožce a chytal ryby.

---

**1.5.7.1.**

**5.7.1.8.5.1.**

## Jak to všechno dopadlo?

**Jaký byl domek, kde Toníka našli. Škrtni nepravdivé informace.**

Domek byl vysoký a čistý. Na židli pod oknem stálo rádio.  
V dřevěné bedně byl ječmen a seno.

**Proč nechtěl koník z domečku pana Váchy? Napiš aspoň 2 důvody.**

**Kdy Julče došlo, že je Toníkovou „mizernou“ kamarádkou?**

**Co dělala v kamarádství s Toníkem špatně ?**

---

Jméno

## Závěrem


**Zamysli se, jak se chováš ke svým kamarádům ty.**

---

**Představ si, že máš nějaké živé zvířátko? Napiš, jak se o ně staráš.**

**Můžeš si ho zde i namalovat.**

---



# Klíč správných řešení pro učitele

1. – pondělí, středa
  - plyšový bílý kůň
  - vlastní názor dětí
  - hlučná, strašidelná, ohromující, dechberoucí, slabá, vzdálená, barevná, studená, zářivá, děsivá, okouzlující, neuvěřitelná, kouzelná, uklidňující, osvěžující,.....
2. – vlastní názor dětí
  - Černé oči jděte spát
  - živý kůň
  - olízl Julču
  - vyberou 5 z těchto možných: druhý, příkrývka, kuchyň, když, kdyby, chloupky, špičatýma, dlouhý
3. – březen
  - podzim
  - proměnil se v živého koně
  - žitný chléb, med, džus, máslo
  - vlastní názor dětí
4. – nejlepší kamarádka
  - Marta, Jitka, Pepa, Petr, Martina, Dáša
  - Dáša, Jitka, Marta, Martina, Pepa, Petr
  - Aby si Bětka nemyslela, že je blázen. Aby Toník nezmizel.
5. – NE, NE, ANO, NE, ANO
  - vlastní názor dětí
6. – Druh pečiva plněný marmeládou nebo čokoládou.
  - Toník
  - S takovým člověkem bývá zábava.
  - bezvadně, skvěle, dokonale, krásně,...
  - A)
7. – trapárna, šlofíka, žvanění
  - Julča
  - B) aktovky
8. – válku, kobylinec, na Bětčinu zahradu do kůlny, sušenky
9. – baletu
  - sešit do matematiky
  - nemusela, paneláku
  - místnost
10. – Báal se jít ze schodů dolů.
  - Když jsi tak chytrý.
  - Krátká
  - Brečela 210 minut.
  - Musela by zaplatit 75Kč.
11. – Venku je mu hrozná zima.
  - opakovací hrou – opakuješ vše po tom druhém.
  - popis podle schopnosti žáka
12. – mlátička na obilí, lis na ovoce, balíkovač sena, hrábě, kosy, rýče, sekery, pily, sáňky, kufry
  - z matematiky
  - Bětčině babičce
  - ve čtvrtek
  - Julča za ním nechodí, nestará se o něj. Chce mít jiného majitele, který by ho hýčkal a rozmazloval.
13. – s panem Váchou, rybář, Klára, u dna, nepromluvil, kapra, do rybníka, k městečku
  - RÝBA – v textu jsou: rybník, rybář, rybina
  - vlastní nápady dětí např.– porybný, rybářství, rybička, velryba, paryba, rybářka, rybníkářský, rybářský,...
14. – oharek, kraviny, brácha, furt, zdrhnul
  - NE, ANO, ANO
15. – Ruce měla zmrzlé.
  - zmrzlé, prsty, teprve, drkotá, omrzliny

16. – kocour pana Klouzka  
– paní Jelínková  
– pana Váchu  
– NE  
– Bětčina bratra Jarka
17. – obsah nákupu (vše pro koně), Polekala ho otázka, zda viděl koně. Byl na místě, kudy Toník musel jít.  
– Váchu našly u rybníku. – 1. 5. 7. 1.  
– Seděl na trojnožce a chytal ryby. – 5. 7. 1. 8. 5. 1.
18. – Škrtaří : vysoký, na židli, ječmen  
– má radio, oves, teplo, čisto a pan Vácha za ním často chodí  
– Když jí Toník řekl, že bude raději zase plyšákem, než by se vrátil do kůlny.  
– V kamarádství myslela jen na sebe, neposlouchala přání Toníka, poroučela, lhala.